



広報

にっころ

2012. 7

Nikko City No.088
Information Magazine



主な内容

- ◇日光そばまつり出店者募集 P 2
- ◇日光市職員募集 P 3
- ◇市営住宅入居者募集 P 4
- ◇とちぎの元気な森づくり事業 P 5
- ◇在宅介護オアシス支援事業 P 6
- ◇平成23年度下半期財政状況報告 P 8



2012 日光そばまつり出店者募集

日光市の手打ちそばと物産を全国に宣伝するため、「2012 日光そばまつり」を開催します。
その開催に先立ち、そばコーナーと物産コーナーに出店する方を募集します。

とき 11月23日(金・祝)〜26日(月)
ところ 日光だいや川公園オートキャンプ場、インフォメーションエリア

▼そばコーナー

1日当たりの募集数 23店舗
1日当たりの出店料 下表のとおり
営業許可申請手数料 7,400円

▼物産コーナー

1日当たりの募集数 50店舗程度
1日当たりの出店料 下表のとおり
※会場内で調理品を販売する場合は、営業許可申請手数料7,400円が別途必要です。

▼両コーナーとも

出店場所 日光だいや川公園オートキャンプ場、インフォメーションエリア

申込方法 出店申込書に記入し、申込先へ郵送または持参、FAX
※コーナーにより申込先が違います。
申込期限 7月31日(火)
※申込者多数の場合は、主催者により調整します。
※募集要項は、市ホームページに掲載しています。
申込先及びくわしくは
▼そばコーナー
観光振興課(市役所本庁第2庁舎)
☎(21)5170・FAX(21)5121
▼物産コーナー
商工課(市役所本庁第4庁舎)
☎(21)5136・FAX(21)2089
※住所はいずれも
〒321-1292 日光市今市本町1

そばまつり(そば・物産コーナー)出店料一覧表

出店者	開催日	そばコーナー出店料	物産コーナー出店料	
			オートキャンプ場	インフォメーションエリア
市内事業者	【土曜・日曜日、祝日】 11月23日~25日	30,000円	15,000円	20,000円
	【平日】 11月26日	20,000円	10,000円	15,000円
市外事業者	【土曜・日曜日、祝日】 11月23日~25日	50,000円	20,000円	25,000円
	【平日】 11月26日	30,000円	15,000円	20,000円



日光市職員募集

市は、平成24年度日光市職員採用一次試験を行います。

今年度は、新たに自己アピール採用方式の採用試験も実施します。

とき 9月16日(日)

ところ 日光市役所本庁

◆申込方法

募集要項を確認の上、申込書に記入し、本庁総務課(本庁舎3階)へ郵送または持参してください。

※募集要項と申込書は6月25日(月)から、本庁・各総合支所総務課、各支所・出張所、市民サービスセンターで配布します。また、市ホームページからもダウンロードできます。

◆申込期間

7月2日(月)〜23日(月)

※郵送の場合は、7月20日(金)消印有効

◆採用予定日

平成25年4月1日

申込先及びくわしくは

〒321-1292 今市本町1番地

日光市役所 総務課 人事給与係

☎(21)5166

自己アピール採用について

市は職員の活性化と、魅力あるまちづくりを進めるため、従来の採用とは別に、自己アピールによる採用を行います。自己アピール採用とは、

スポーツ、文化芸術などの分野における実績を持ち、それに至るまでの過程で培われた精神力や物事を成し遂げる力、行動力を市政運営に生かせる人材を採用することを目的としています。

- ◆左表に関する共通事項
- ◆受験資格は各職種とも全ての要件を満たす必要があります。
- ◆人数は欠員の状況などにより変更する場合があります。
- ◆複数職種の併願はできません。

職種	人数	受験資格	
一般事務Ⅰ	10名	○日本国籍を有する方 ○昭和55年4月2日〜平成7年4月1日生まれの方	
社 会 士 社 福 士	1名	○日本国籍を有する方 ○昭和55年4月2日以降生まれの方 ○社会福祉士の登録をしている方、または平成25年3月までに登録見込みの方(平成25年1月実施予定の国家試験で資格取得見込みの方を含む)	
技 術	土 木	2名	○日本国籍を有する方 ○昭和55年4月2日〜平成7年4月1日生まれの方
	建 築	1名	○日本国籍を有する方 ○昭和48年4月2日以降生まれで1級建築士の資格を有する方、または昭和55年4月2日〜平成7年4月1日生まれで、採用後1級建築士の受験資格を取得した後、5年程度(高等学校卒業者は2級建築士の資格取得を含め10年程度)で資格を取得できる方
保 育 士	2名	○昭和55年4月2日以降生まれの方 ○保育士の資格を有する方(平成25年3月までに資格取得見込みの方を含む)	
消 防 Ⅰ	5名	○日本国籍を有する方 ○昭和60年4月2日〜平成7年4月1日生まれの方 ○視力、聴力、関節機能などにおいて、消防職員としての職務遂行に支障がない方	

自己アピール採用

職種	人数	受験資格
一般事務Ⅱ	1名	一般事務Ⅰの受験資格および下記の求める人材の要件を満たす方
消 防 Ⅱ	1名	消防Ⅰの受験資格および下記の求める人材の要件を満たす方

スポーツ、文化芸術、研究・学術、国際貢献などの分野において大きな実績・成果(※1)を収めた方で、その実績・成果に至るまでの過程において培われた挑戦する意欲や能力(※2)を市政で発揮できる方。

(※1)【大きな実績・成果の例】
○全国レベルの大会・コンクール・作品展などにおいて好成績を収めた
○プロスポーツチームに所属し、チームの主力選手として注目された
○大学などでの自主研究や自主活動などの実績・成果が全国的に注目された
○国際ボランティアで2年間活動し、現地の生活改善に貢献した
上記はあくまで例示です。実績・成果を証明する書類があり、自身の能力は市の行政事務・消防事務に有益かつ必要である、と受験者自身が判断すれば受験することが出来ます。なお、中学生以下での実績は対象外とします。

(※2)【能力とは】
専門的、技術的な能力ではなく、活力や屈強な精神力、物事を成し遂げる力、行動力などのこと。

市営住宅の入居者を募集します



入居資格

- 次の全ての条件を満たす方
- ① 持ち家がなく、住宅に困っている。
 - ② 婚約者を含む同居親族がいる、または単身の場合、満60歳以上で自立できる。
 - ※足尾・栗山地域を除き、単身の方は2DKまたは3Kの住宅が対象になります。
 - ③ 市税や上下水道使用料の滞納がなく、扶養控除などを除いた月の平均所得が15万8,000円(未就学児童がいる世帯は21万4,000円)以下である。
 - ④ 市内または県内の隣接市町に住所を有し、入居者と同年以上の収入があり、独立して生計を営む連帯保証人がいる。
- 申込方法** 申込書に記入し、必要書類を添えて各申込先へ持参。
申込期間 7月17日(火)～30日(月)
 ※日光・足尾・栗山地域の住宅は、全て随時募集。
- 注意事項**
 ※家賃は所得により決定します。
 ※敷金は家賃の3カ月分で前納です。
 ※共益費が別途必要です。
 ※申込者多数の場合は抽選します。
 ※暴力団員は入居できません。
 ※退去時は、入居時と同等の原状回復が義務付けられています。

地域	名称	間取り	階数	戸数	家賃(円/月)	優遇対象住宅	備考
清原住宅		3K	4階	6戸	8,800~28,000	有	浴槽・風呂釜なし 駐車料別途 (2,000円/台)
			2・3階	3戸			
			1階	6戸			
今市	松原住宅	4DK	2階	1戸	21,000~57,100	無	浴槽・風呂釜あり 駐車料別途 (2,000円/台)
			2・3階	3戸			
	3DK	1階	1戸	17,500~50,300	有		
		3階	1戸				
	倉ヶ崎住宅	3DK	3階	1戸	26,400~70,800	無	
明神住宅	2DK	3階	1戸	21,700~58,200	無		
藤原	下原住宅	3K	1-2階	1戸	12,600~30,000	無	浴槽・風呂釜なし メゾネット

※優遇対象住宅・・・①身体障がい1～4級の方がいる世帯 ②精神障がいの方がいる世帯 ③18歳未満の子が3人以上の多子世帯 ④高齢者世帯(60歳以上) ⑤20歳未満の子を扶養する寡婦の世帯。これらの世帯の方は、抽選会1回開催に当たり2回抽選を行うことができる場合があります。優遇対象住宅の有無は、申込みの状況により変わります。

地域	名称	間取り	階数	戸数	家賃(円/月)	優先対象世帯	備考
今市	倉ヶ崎住宅	2DK	3階	1戸	21,700~58,200	表下※の世帯	浴槽・風呂釜あり 駐車料別途 (2,000円/台)

※優先対象世帯・・・下肢障がい2級以上の方がいる世帯またはそれと同等として入居者選考委員会が認めた世帯

とちぎの元気な森づくり事業

「明るく安全な里山林整備事業」

元気な森林を次の世代に引き継いでいくためのとちぎの元気な森づくり事業。その中で、市が主体となって実施している「明るく安全な里山林整備事業」について、お知らせします。

整備の目的と内容

- ① 将来まで守り育てるために
希少な野生動植物などが生息・生育する自然環境や優れた自然景観を保全したり、自然との触れ合い機能を向上させたりするために、藪の刈り払いや樹木植栽、遊歩道整備、標識設置など、地域が将来まで守り育て残したい里山林を整備します。
- ② 通学路などの安全安心のために
通学路沿いや住宅地周辺にある、暗くうっそうとした里山林を、不要木の除去や藪の刈り払いなどで整備し、通行者の安全安心を確保します。



芹沼整備地の様子

③ 野生獣被害を軽減するために

野生獣被害が発生したり、発生する恐れがあったりする田畑などに隣接する里山林の不要木の除去や藪の刈り払いなどを実施し、野生獣を人に近づけないようにします。

- ◆平成23年度の整備実施場所
- 平ヶ崎 ○室瀬 ○小倉
- 岩崎 ○猪倉 ○横川
- 湯西川



猪倉整備地の様子

④ 生物多様性モデル林整備事業

従来の里山林の姿を取り戻し、失われつつある生物多様性の保全・再生に取り組みため、モデル的な整備・管理を行います。

整備された森林の保全・維持管理

整備された森林は、森林所有者と市との協定により、他の用途への転用が10年間禁止されるなどの保全措置が取られます。また、整備された

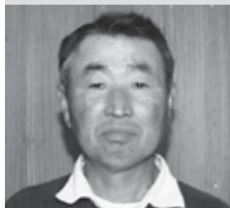
森林・団体の募集

森林を維持管理する団体に対し、1ha当たり年間5万円の維持管理費が、整備後4年間交付されます。

市内の自治会や地域組織などの団体で、里山林整備事業を活用して地域周辺の森林整備を検討される場合は、気軽にご連絡ください。事業内容は、気軽にご連絡ください。事業内容などの説明に伺います。なお、事業実施に当たっては、森林所有者と維持管理団体、市が協定を結びます。

- くわしくは
- 農林課 ☎(21) 5172
 - ①産業建設課 ☎(54) 1114
 - ②産業建設課 ☎(76) 4107
 - ③産業建設課 ☎(93) 3117
 - ④産業建設課 ☎(97) 1133

維持管理団体紹介



代表
かみやま つねお
神山恒夫氏
下猪倉
里山整備組合

5、6年前から農作物がインシに荒らされるなどの被害がありました。そこで整備事業を活用し被害を減らすため、森林所有者で組合を立ち上げ、昨年からは田畑の耕作者の協力も得て、下草刈りなどを行っています。山での作業は危険も伴い、労力も掛かります。しかし、電気柵の設置を併せて行ったことで、被害はなくなりました。3年後には補助金の交付もなくなりますが、継続しなければならないことなので、地元の方の協力を募りながら活動していきます。

在宅介護 オアシス支援事業

くわしくは 高齢福祉課 高齢福祉係 ☎(21)5100

みませんか。

利用できる方

①65歳以上で介護の認定を受けていない高齢者および障がい者で次のようなことに該当する方

○日中、家族の勤務などによって、一人で家にいる。

○季節の話題や地域の伝承、料理など、いろいろな話題で会話を楽しみたい。

○健康の維持・増進のため、活動がしたい。

○新しい活動にチャレンジしたい。

②親の冠婚葬祭などで、一時的に保護が必要な乳幼児や児童

活動内容

○文化活動(書道・手芸・マジック・カラオケ・大正琴・踊り)

在宅介護オアシス支援施設一覧

施設名	所在地	電話番号	休所日
よろこびの里	町谷414-1	21-9101	土・日
あかね	森友1578	21-4300	土・日
せがわ	瀬川1163-2	22-0310	土・日
毎日クリスマス	佐下部305	21-7030	土・日
ひなたぼっこ	木和田島1373-231	26-1117	木・日
もみの木	大桑町1161-2	21-9118	月・木
あおぞら	今市1659-180	23-0677	土・日
グループこぼやし	小林4046-1	26-8140	土・日
ほほえみ	瀬尾528-8	22-9008	土・日
杉並	板橋941-17	26-6940	土・日
野の花	板橋2306-1	27-3920	土・日
足尾みんなの家	足尾町赤倉3-11	93-0711	土・日
はじめのいっぽ	所野1541-2371	090-3216-9509	土・日

※各施設とも原則、祝日、盆、年末年始は休所となります。

施設利用者の声

「野の花」を利用している、伴イエ子さん(板橋)に感想を聞きました。

7年前から週1、2回通っています。とても楽しく、のんびりと過ごしています。よい友達ができ、活性化されて若返ります。これからもずっと通っていきたくです。



野の花での活動の様子

申込方法

利用したい施設へ直接申し込む。

利用料

高齢者・障がい者：1日1、200円程度
乳幼児・児童：1時間単位で設定(金額は施設によって異なります)

法定後見制度と任意後見制度

成年後見制度には、家庭裁判所が判断能力の不十分な方の後見人を選任する「法定後見」と、本人が将来の判断能力低下に備えて、誰に、どのような支援をしようかをあらかじめ契約により決めておく「任意後見」があります。

◆法定後見制度

法定後見制度は、後見・保佐・補助の3つに分かれており、判断能力の程度など、本人の事情に応じて制度を選べるようになっています。

後見

判断能力が欠けている状態の方が対象。

保佐

判断能力が著しく不十分な方が対象。

補助

判断能力が不十分な方が対象。

成年後見人や保佐人、補助人は、本人の利益を考慮し、本人に代わって契約などの法律行為や、本人の同意していない不利益な法律行為の取り消し、財産管理を行います。なお、この制度の申し立ては、本

利用にはこんな場合が考えられます

★財産管理の例

○親が死亡した知的障がい者が、相続や預貯金などの管理に困っている。

○認知症高齢者の預貯金を、親族が勝手に使ってしまう。

○認知症の方が、訪問販売などの悪徳商法の被害に繰り返し遭ってしまつた。

★介護に関する契約などの例

○認知症の一人暮らしの高齢者で、福祉サービスの利用契約が必要である。

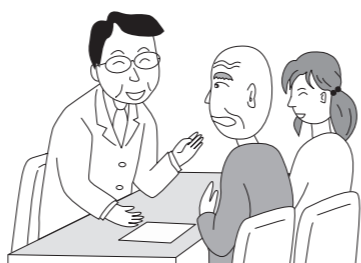
成年後見制度を利用するための手続きや必要な書類などについて、あらかじめ相談することができます。詳しくは、左記にお問い合わせください。

相談窓口

- 高齢福祉課 高齢福祉係 ☎(21)5100
- 地域包括支援センター ☎(21)2137
- 藤原・栗山地域包括支援センター ☎(76)3333
- 生活福祉課 障がい福祉係 ☎(21)5174
- 市社会福祉協議会 ☎(21)2759

民間専門相談機関

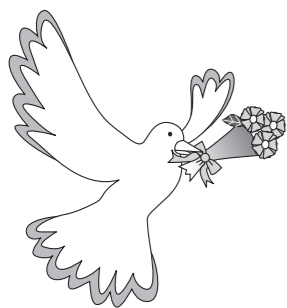
公益社団法人成年後見センター・リーガルサポートとちぎ支部 ☎028(62)9420



ご存じですか?

成年後見制度

成年後見制度は、認知症や知的障がいなどによって物事を判断する能力が不十分な方に対して、代理権などを与えられた後見人が、本人の意思を尊重しつつ、本人の心身の状態や生活状況を考慮しながら、本人を保護し、支援する制度です。



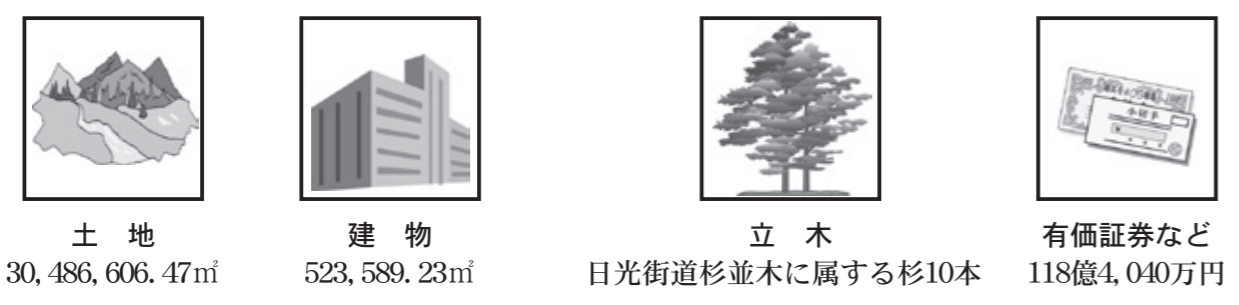
日光市の財政状況を報告します



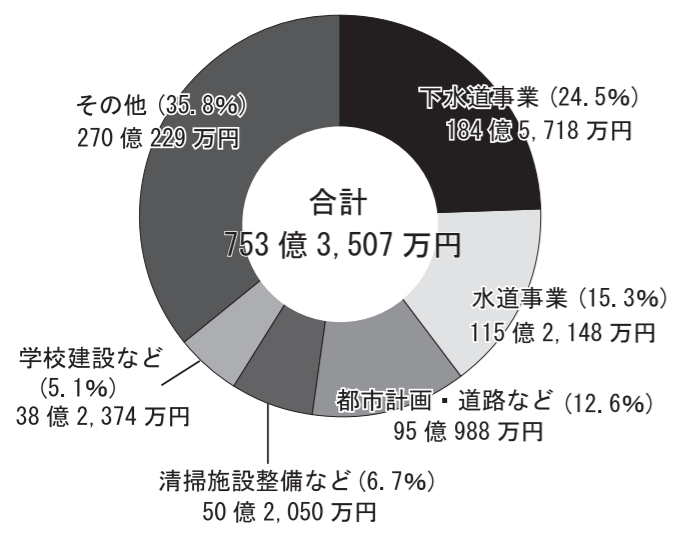
市は、「日光市財政事情の作成および公表に関する条例」に基づき、年に2回、財政状況を公表しています。これは、皆さんに納めていただいた税金などがどのくらいあり、どのような仕事に使われているかをお知らせするものです。今回は、平成23年度下半期(10～3月)の財政状況をお知らせします。

くわしくは 財政課 財政係 ☎21-5162

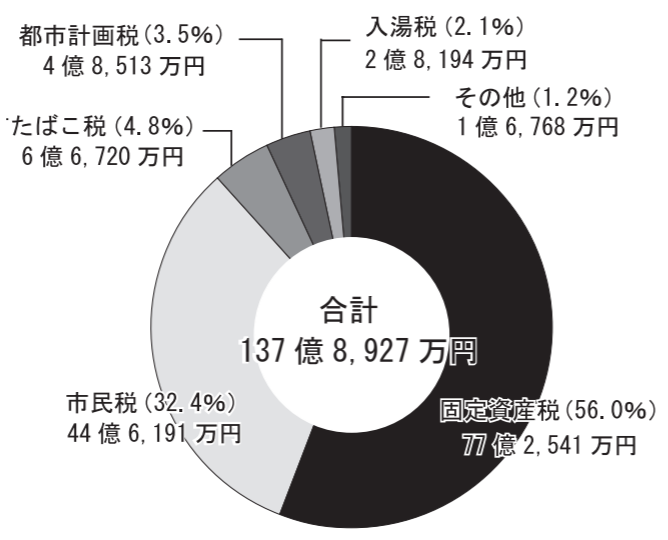
市の財産



市債目的別現在高



市税の内訳(予算額)



特別会計

会計名	予算額	収入済額	収入割合	支出済額	支出割合
国民健康保険事業	105億1,058万円	89億7,089万円	85.4%	95億8,513万円	91.2%
後期高齢者医療事業	8億4,884万円	8億1,864万円	96.4%	8億1,340万円	95.8%
介護保険事業	56億4,453万円	44億1,352万円	78.2%	51億925万円	90.5%
診療所事業	1億3,113万円	9,177万円	70.0%	1億918万円	83.3%
自家用有償バス事業	4,980万円	2,619万円	52.6%	4,441万円	89.2%
公設地方卸売市場事業	1,735万円	602万円	34.7%	1,449万円	83.5%
温泉事業	7,456万円	4,715万円	63.2%	6,095万円	81.7%
銅山観光事業	8,300万円	7,927万円	95.5%	5,345万円	64.4%
下水道事業	39億8,239万円	24億2,069万円	60.8%	31億5,643万円	79.3%
公共用地先行取得事業	予算額・収入済額・支出済額ともに0万円です。				

公営企業会計

会計名	収入			支出			
	予算額	収入済額	収入割合	予算額	支出済額	支出割合	
水道事業	収益的	23億1,588万円	21億5,240万円	92.9%	22億1,195万円	20億9,493万円	94.7%
	資本的	5億4,119万円	3億6,603万円	67.6%	21億2,539万円	16億5,688万円	78.0%

収益的収支…事業運営を目的とした費用 資本的収支…施設整備を目的とした費用

一般会計予算額合計 447億3,540万円

歳入

市税	市民税や固定資産税など、市民の皆さんが納めた税金	137億8,927万円	138億9,814万円(100.8%)
地方交付税	国税として納められた中から、市の財政状況に応じて交付されるお金	87億6,741万円	98億4,024万円(112.2%)
国庫支出金	特定の事業に対して、国から支出されるお金	43億9,113万円	36億6,725万円(83.5%)
市債	道路や学校、消防施設などの整備のために国や銀行から借りたお金	63億1,320万円	21億5,620万円(34.2%)
県支出金	特定の事業に対して、県から支出されるお金	39億9,059万円	24億3,287万円(61.0%)
諸収入	貸付金の返還収入や他の科目に含まれない収入	17億2,664万円	16億9,067万円(97.9%)
繰入金	基金を取り崩して各種事業に使うお金	4億8,117万円	550万円(1.1%)
その他	繰越金、使用料および手数料、分担金および負担金、財産収入など	52億7,599万円	52億9,592万円(100.4%)

収入済額 389億8,679万円
●市税負担額●
一人当たり 153,396円
一世帯当たり 381,488円

歳出

民生費	幼児や高齢者、体の弱い方などを援助するための経費	118億4,156万円	97億5,527万円(82.4%)
総務費	企画や財政、人事、税金などの事務に関する経費	60億5,662万円	46億3,170万円(76.5%)
公債費	借入金の元金や利子を返済するための経費	52億6,672万円	49億1,751万円(93.4%)
教育費	学校運営や社会教育、文化・スポーツを充実させるための経費	53億9,629万円	41億6,912万円(77.3%)
衛生費	市民の皆さんの健康を守ったり、ごみを処理したりするための経費	33億3,394万円	23億9,292万円(71.8%)
土木費	道路や市街地、市営住宅などの整備や管理をするための経費	40億3,808万円	18億8,987万円(46.8%)
商工費	商工業の支援や育成、観光施設の整備やイベントを行うための経費	39億7,930万円	31億8,890万円(80.1%)
その他	議会費、労働費、農林水産業費、消防費など	48億2,289万円	37億2,189万円(77.2%)

支出済額 346億6,718万円
●使われる市の予算●
一人当たり 497,652円
一世帯当たり 1,237,631円

※「市税負担額」「使われる市の予算」については、平成24年3月31日現在の住民基本台帳に登録された人口(89,893人)および世帯数(36,146世帯)を基に算出しています。

学ぼう!! 放射線に関する基礎知識

平成23年3月11日に発生した東日本大震災に伴う原子力発電所の事故から1年以上が経過しました。この間、市ではさまざまな放射能対策を行ってきましたが、今回新たに放射性物質汚染対処特別措置法(特措法)に基づき、除染実施計画を策定しました。

計画に基づく詳しい除染実施内容・経過については、今後広報紙や広報紙と一緒に配布するチラシでお知らせします。今回は改めて放射線に関する基本的事項を紹介します。

くわしくは 総務課 危機管理放射能対策室 ☎21-5166

市町村税 徴収強化月間

2012夏

あなたの税が未来を拓く

◆全県下一斉の取り組みです

納税の公平と税収の確保を図るため、7～8月を「市町村税徴収強化月間2012夏」として、県と県内全市町が協力して、全県下一斉に徴収強化に取り組みます。

◆三位一体改革と税源委譲について

平成19年度からの三位一体の財政改革により、地方へ税源が移し変えられました。このため、日光市の歳入に占める税収の割合が一層高くなっています。

◆一人一人が日光市を支えます

市の税収が低いと、市の歳入が少なくなってしまう、行政サービスの提供に支障を来す恐れがあります。つまり、皆さんの納税が市政に直接影響することから、一人一人が日光

市を支えることになりました。

◆自主的な納付をお願いします

市税は納期限内に納付しましょう。納税相談もなく市税を滞納した方に対しては、差し押さえなどの滞納処分を行わなければなりません。

くわしくは

収税課 収税係 ☎(21)5103



日光市では税収確保に向けた取り組みを行います

納税相談

市税などを納期限内に納めることが困難な方の相談を受け付けています。

※毎週月曜日は、午後7時まで窓口を延長しています。

納税催告

納期限を過ぎても市税などの納付がない方に対し、督促状や催告書などの送付、自宅・勤務先への電話や訪問を行い、自主的な納付を催告します。

財産調査

滞納者の財産について、官公署や金融機関、保険会社、通信機関などに対し調査を行います。

給与調査

滞納者の給与の差し押さえのため、勤務先の事業所などに給与の調査を行います。

個人事業者や法人の場合は、売掛金などの差し押さえのため、取引先への調査を行います。

差押処分

不動産や預貯金、生命保険、給与、自動車などの差し押さえを行います。差し押さえ後も納付されない場合、差し押さえ財産の公売や取り立てを行います。

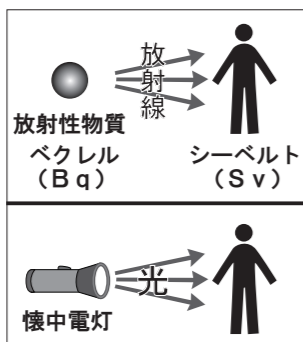
実施にあたっては、県に設置された「栃木県地方税徴収特別対策室」と協力します。特に強化月間中は、納付意思のない滞納者に対して、住居や事業所の搜索、自動車差し押さえのためのタイヤロックなどを重点的に実施します。



放射線、放射能、放射性物質とは



放射線は放射性物質から放出される光や粒子のことです。放射線を出す能力を放射能、放射線を出すものを放射性物質といいます。懐中電灯に例えると、放射線は懐中電灯から発生する光であり、放射能は懐中電灯が単位時間あたりに光を出せる能力(性能)です。また放射性物質は光を発生させる懐中電灯そのものです。なお、放射性物質が放射線を出す能力(放射能)を表す単位をベクレル(Bq)といい、人の体が放射線を受けた時の影響を表す単位をシーベルト(Sv)といいます。



環境省資料

放射線量と健康の関係



一度に多量の放射線量を受けると人体に影響することは分かっています。しかし短い期間に100ミリシーベルト以下の低い放射線量を受けたとき、がんなどの病気になったとい

う明確な証拠はありません。

国は放射能防護の観点から、影響が科学的に証明されなくても、被ばくによるリスクをなるべく減らすための措置を取るという考え方を採用しています。

国際放射線防護委員会(ICRP)は、事故後の復旧時における被ばく状況では、対策を取る目安となる値を追加被ばく線量として1～20ミリシーベルトの範囲で設定すべきとしています。このうち、国では最も低い年間1ミリシーベルトを除染の長期目標として選定しています(環境省・文部科学省資料)。

追加被ばく線量および年間1ミリシーベルトについて



追加被ばく線量とは、自然界から受ける放射線量と医療検査などで受ける人工的な放射線量を除いた被ばく線量のことをいいます。

年間1ミリシーベルトを1時間当たり換算すると、0.23マイクロシーベルトとされています。その内訳は、自然界(大地)からの放射線量(0.04マイクロシーベルト)および事故による追加被ばく放射線量(0.19マイクロシーベルト)です。これは、1日のうち屋外に8時間、屋内(遮蔽効果)0.4

倍のある木造家屋)に16時間滞在するという生活パターンを仮定したもので、屋外滞在時間が少なくなれば被ばく線量も少なくなります。

日光市の現状



日光市の放射線量(空間線量)は、毎時0.10未満～0.40マイクロシーベルト程度です。市は、このうち毎時0.23マイクロシーベルト以上の地域を除染実施区域として位置づけました。

除染について



放射性物質による被ばく線量を低減するための方法は、放射性物質を「取り除く」「遮る」「遠ざける」の3つがあります。これらの方法を組み合わせて対策を行うことを除染といいます。

市では今後、国の除染関係ガイドラインに基づき、子どもが長時間生活する小中学校・保育園などについて、校庭や園庭の表土入替などを実施します。また、雨どいや側溝など局所的に放射線量が高い場所の落ち葉や泥の除去などを行いません。

除染実施計画の対象区域や今後の市の対応については、広報にっこう6月号と一緒に配付したチラシをご覧ください。

7月の休日当番医

医科

- ◆ 6月30日(土)午後5時～7月2日(月)午前8時
獨協医大日光医療センター ☎76-1515
- ◆ 7日(土)午後5時～9日(月)午前8時
獨協医大日光医療センター ☎76-1515
- ◆ 14日(土)午後5時～16日(月)午前8時
川上病院 ☎22-2311
- ◆ 16日(月)午前8時～17日(火)午前8時
日光市民病院 ☎50-1188
- ◆ 21日(土)午後5時～23日(月)午前8時
森病院 ☎22-1024
- ◆ 28日(土)午後5時～30日(月)午前8時
今市病院 ☎22-2200

歯科

診療時間…午前10時～午後4時

- ◆ 1日(日)
みむら歯科医院 ☎22-9322
- ◆ 8日(日)
安西デンタルクリニック ☎21-0008
- ◆ 15日(日)
船越歯科医院 ☎53-1330
- ◆ 16日(月)
こばやし歯科医院 ☎22-0303
- ◆ 22日(日)
大橋歯科医院 ☎77-0142
- ◆ 29日(日)
荒神橋のだ歯科医院 ☎22-8211

休日急患子ども診療所

ところ 今市保健福祉センター
診療日 日曜日・祝日・振替休日
診療科目 小児科
※入院を必要としない、比較的軽症のお子さんが対象です。
受付時間 午前9時～11時30分
午後2時～4時30分
午後7時～10時
電話番号 30-7299(診療日のみ)



成人健康診査(完全予約制)

とき	会場	受付時間(予定)	健康診査・検診項目						
			①	②	③	④	⑤	⑥	⑦
2日(月)	藤原保健センター	午前9時～10時30分	○	○	○	○	○	○	○
4日(水)	今市保健福祉センター	午前8時～10時30分	○	○	○	○	○	○	○
5日(木)	日光総合会館	午前9時～10時30分	○	○	○	○	○	○	○
6日(金)	大沢地区センター	午前8時30分～10時30分	○	○	○	○	○	○	○
7日(土)	大沢地区センター	午前8時30分～10時30分	○	○	○	○	○	○	○
12日(木)	清滝体育館	午前8時30分～10時30分	○	○	○	○	○	○	○
13日(金)	今市保健福祉センター	午前8時～10時30分	○	○	○	○	○	○	○
23日(月)	三依支所	午前9時～10時	○	○	○	○	○	○	○
24日(火)	落合西小学校	午前8時30分～10時30分	○	○	○	○	○	○	○
25日(水)	落合東小学校	午前8時30分～10時30分	○	○	○	○	○	○	○

健康診査・検診項目…①特定健康診査(40歳から74歳までで国民健康保険に加入の方)、はつらつ健康診査【おもに75歳以上で、後期高齢者医療制度に加入の方】、胃・肺・大腸がん検診 ②子宮がん検診(40歳以上で偶数年齢)、乳がん検診【マンモグラフィ・超音波(40歳以上で偶数年齢)、超音波(40歳以上)】 ※子宮がん検診・マンモグラフィは、奇数年齢でも前年度未受診者の方は受診できますが、事前に予約が必要です。③前立腺がん検診 ④骨粗しょう症検診(40歳から5歳間隔で70歳まで) ⑤歯科健康診査 ⑥若い女性の健診…19歳から39歳までの女性が対象【一般健康診査・骨粗しょう症検診(20、25、30、35歳)、子宮がん検診(偶数年齢)、乳がん検診(30歳～39歳)】 ⑦若い男性の健診…19歳から39歳までの男性が対象【一般健康診査】

- ◆ 色付きの日は、女性のための健診日です。
- ◆ 健康診査申込書により申し込みをした方には、各健診日の約2週間前に受診票を郵送します。申し込みをしていない方は、各健診日の2週間前までに電話で予約をしてください。
- ◆ 受付時間は予定であり、変更する場合があります。事前に送付する受診票で必ずご確認ください。
- ◆ 社会保険に加入の方が、特定健診を受診する場合は、加入している保険から送られた特定健康診査受診券と健康保険証が必要です。なお、受診する日にほかのがん検診を申し込んでいる場合は予約の必要がありませんが、特定健診だけを受診される場合は、各健診日の2週間前までに電話で予約をしてください。
- ◆ 過去に肝炎ウイルス検査を受診していない方で、肝炎ウイルス検査の受診を希望する方は、各健診日の2週間前までに電話で予約をしてください。

みんなの保健室

お住まいの地域にかかわらず健康相談ができます。

とき	会場	受付時間	内容
13日(金)	ヤオハン今市店	午後2時～4時	健康相談、血圧測定、骨密度測定など

◆ 今市保健福祉センターでは、各地域の担当保健師が随時相談をお受けしますので、お気軽にご連絡ください(受付時間:祝日を除く月曜～金曜日の午前8時30分～午後5時15分)。

乳幼児健康診査・相談

内容	対象地域(地区)	とき	受付時間	会場
4か月児健診	今市・塩野室	18日(水)	午後1時～1時30分	今市保健福祉センター
	日光地域	25日(水)	午後1時～1時15分	日光福祉保健センター
	豊岡・落合・大沢	26日(木)	午後1時～1時30分	今市保健福祉センター
	栗山地域	27日(金)	午後1時15分～1時30分	栗山保健センター
	藤原地域	30日(月)		藤原保健センター
	今市・塩野室	12日(木)	午後1時～1時30分	今市保健福祉センター
8か月児健診	豊岡・落合・大沢	19日(木)		今市保健福祉センター
	日光地域	25日(水)	午後1時15分～1時30分	日光福祉保健センター
	栗山地域	27日(金)		栗山保健センター
	藤原地域	30日(月)		藤原保健センター
	今市・塩野室	11日(水)	午後1時～1時30分	今市保健福祉センター
	日光地域	18日(水)	午後1時～1時15分	日光福祉保健センター
1歳6か月児健診	豊岡・落合・大沢	20日(金)	午後1時～1時30分	今市保健福祉センター
	藤原地域	23日(月)		藤原保健センター
	栗山地域	27日(金)	午後1時15分～1時30分	栗山保健センター
2歳児歯科健診	今市地域全地区	5日(木)	午後1時～1時30分	今市保健福祉センター
	栗山地域	27日(金)	午後1時15分～1時30分	栗山保健センター
3歳児健診	今市・塩野室	25日(水)	午後1時～1時30分	今市保健福祉センター
	豊岡・落合・大沢	27日(金)		今市保健福祉センター
	栗山地域		午後1時15分～1時30分	栗山保健センター
12か月児相談	日光地域	3日(火)	午前10時～10時30分	日光福祉保健センター
	藤原地域	11日(水)		藤原保健センター
	今市地域全地区	26日(木)	午前9時～10時	今市保健福祉センター
すくすく子育て相談 ※母子健康手帳持参	栗山地域	27日(金)	午後1時15分～1時30分	栗山保健センター
	日光地域	3日(火)	午前10時～11時	日光福祉保健センター
	今市地区	6日(金)	午前9時30分～11時	今市保健福祉センター
	豊岡地区			豊岡支所
	藤原地域	11日(水)	午前10時～10時30分	藤原保健センター
	落合地区	13日(金)	午前9時30分～11時	落合中学校(体育館)
大沢地区	大沢地区センター			
塩野室地区	塩野室支所			
栗山地域	27日(金)	午後1時15分～1時30分	栗山保健センター	

- ◆ 各健診の対象児は、受診日に対象月齢・年齢に達している乳幼児です。
- ◆ 健診・接種ともどの会場でも受けられますが、お住まいの地域以外の会場で受ける場合は、健康課まで必ずご連絡ください。

7月 健康診査・検診

お問い合わせは
健康課
今市保健福祉センター内
☎(21)2756



警察かわら版

お問い合わせは
今市警察署 ☎(23)0110
日光警察署 ☎(53)0110

梅雨時期の自然災害への警戒について

梅雨時期に入ると、集中豪雨やゲリラ豪雨などで道路の冠水、河川の増水や氾濫、土砂災害などの自然災害の発生が懸念されます。

雨が強くなつた時は、積極的に雨量情報や予報・警戒などの情報入手するとともに、道路や河川の状況に十分注意して、早めに安全な場所へ避難しましょう。

また日頃から、危険な場所や、避難場所、避難場所への順路などを確認しておきましょう。

①道路の冠水

集中豪雨やゲリラ豪雨では、道路の冠水などが予想されます。特に道路が鉄道などとアンダー形式で立体交差する箇所については冠水する危険性があります。道路冠水を発見したら、車両で無理に通過しないようにしましょう。また、豪雨の際は、

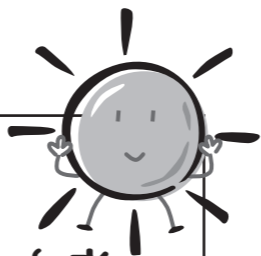
視界が悪くなります。車両の運転は速度を下げ、安全に走行ができない場合には、追突を避けるためハザードランプを点灯して停車し、雨が収まるのを待ってください。

②河川の増水、氾濫

河川の上流でゲリラ豪雨が発生した場合、下流で雨が降っていないにもかかわらず、ダムや放流などで急な河川の増水が予想されます。小さな河川でも水位が上がると氾濫などの甚大な被害をもたらします。昨年の台風で、日光市内を流れる行川が大雨による急な増水で氾濫したケースがあります。

③土砂災害

雨量が多くなると、地すべり、土石流、がけ崩れなどの自然災害が懸念されます。特に山間部では、土砂崩れや道路崩落で道路が通行止めになることがありますので、注意が必要です。危険箇所は、日光土木事務所や市役所で確認できます。



水虫と白癬菌① 水虫の知識と種類

「白癬菌」は聞きなれない言葉ですが、水虫といったら聞いたことのない人は、まずいないでしょう。白癬菌とは、水虫の原因となるもので、カビ(真菌)の一種です。白癬菌は、人間や動物などの皮膚の角質層を棲家とし、角質の成分であるケラチンというタンパク質を栄養にしています。人間のア力が落ちるほとんどの場所、例えば風呂マット、じゅうたん、畳、寝具、スリッパ、靴などに潜んでいます。白癬菌は、アカとなつて皮膚が剥がれ落ちる時に一緒にくっついて剥がれ落ちますが、正常な人の皮膚に付着したとしても自然に落ち、洗い流せば感染することはありません。

しかし白癬菌は湿った場所を好み、湿度70%以上、温度15℃以上になると活発に増殖します。

この状態で皮膚に付着すれば定着・増殖し、やがてさまざまな水虫の症状として現れてきます。特に靴を履いている人の足の指の間

元気予報

今市医師団幹事 石塚早男
石塚クリニック

は、湿度95%以上、温度は32℃以上になるといわれていますので、白癬菌が繁殖しやすく、水虫になりやすいのです。多くの人が水虫と言えば、足にできる痒くてジクジクした病気だと思われているようです。しかし実際にはさまざまな種類があり、足だけではなく体のどの部分にもできる可能性がある病気です。白癬菌が感染した部位によって名称が異なります。最も患者数の多い足水虫、最も完治が難しいと言われている爪水虫、帽子やヘルメットをかぶることの多い人の頭部に見えるシラクモ、体部にでき、銭のような形をしたゼニタムシ、かなりまれな手水虫、股部や陰囊、お尻などにでき、若い男性に多く見られるインキンタムシなどがあります。また、白癬菌の種類によっては犬猫や牛に寄生しているため犬猫の飼育者や酪農家に多く見られる水虫や、もともと土の中に常在している菌であるため、土いじりを好む小児や農家の人に多く見られる水虫もあります。

次回は「水虫の予防と対策」について説明します。

遊びにおいでよ！



※特に記載のないものは申込みの必要はありません。
地域子育て支援センターの催し

◎ママのミニ学習会「からだ編」

生活リズム、おいしい・楽しい離乳食&食事
とき 7月10日(火) 午後2時〜3時30分
講師 保健師・栄養士

申込期限 7月6日(金)

※子育て健康相談も同時開設。

◎ママと一緒に楽しくエクササイズ
くベビータンクス

とき 7月17日(火) 午前10時30分〜正午

◎親子ふれあい歌遊びを楽しもう！

とき 7月18日(水) 午前10時30分〜11時15分

※学習会は、お子さんをお預かりします。

ところ・申込先・くわしくは

地域子育て支援センター ☎(22)2299

日光親子ふれあいひろばの催し

◎季節の行事を楽しもう「たなばた」

くおじいちゃんおばあちゃんと一緒に笹飾りを作って楽しく過ごしましょう！
とき 7月5日(木) 一回目：午前10時30分から
二回目：午後1時30分から

◎歌とリズムであそんじゃおう！

くフルートとピアノによるミニコンサート
とき 7月25日(水) 午前10時30分から

申込期限 7月24日(火)

ところ・申込先・くわしくは

日光親子ふれあいひろば(日光福祉保健センター内)
☎(54)3001

鬼怒川親子ふれあいひろばの催し

◎オピニオンリーダーによるひだまりサロン

「七夕かざりをつくりましょう」

とき 7月18日(水) 午前10時〜正午
費用 50円

◎楽しく身体を動かしましょう

とき 7月4日(水) 午前10時30分〜11時30分
持ち物 飲み物、タオル

◎調理実習「元気に暑さを乗り切ろう」

とき 7月9日(月) 午前10時〜午後1時
費用 500円

申込期限 7月4日(水)

ところ・申込先・くわしくは

鬼怒川親子ふれあいひろば(藤原保健センター内)
☎(76)0881

その他の催し

◎なつまつり

とき 7月12日(木) 午前10時〜11時

定員 親子25組(先着順) 費用 300円

申込期間 7月2日(月)〜10日(火)

ところ・申込先・くわしくは

落合児童館 ☎(27)0058

◎宝さがし・ゲーム

とき 7月24日(火) 午前10時〜11時

定員 20名(先着順)

申込期間 7月2日(月)〜17日(火)

ところ・申込先・くわしくは

豊岡児童館 ☎(21)7488

◎水あそび・すいかわり

とき 8月1日(水) 午前10時〜11時

定員 親子20組(先着順)

申込期間 7月9日(月)〜7月20日(金)

ところ・申込先・くわしくは

並木保育園 ☎(21)0616



今日の表紙

今市田植祭



5月27日(日)、小林地区の祭田で今市田植祭が開催されました。市内の民謡グループ「民謡瑞豊会」が主催するこの祭りは、とちぎのまつり百選の一つで、農作業の機械化に伴って歌われなくなった田植唄や人馬時代の田植えを保存・継承していくことを目的に始まり、今年で37回目を迎えます。

当日は強い日差しが照りつける中、多くの見物客やカメラマンが集まりました。農耕馬が代かきをしている間、あかねだすきにもんべ姿の早乙女たちが、小林小学校の児童たちと苗取唄に合わせて苗の株分けをしました。株分けが終わると、田植唄が歌われる中、子どもたちは横一列に並び、早乙女に苗の植え方を教わりながら、丁寧に苗を植えていきました。

昔ながらの農作業を初めて体験した小学1年生の高橋愛斗さん(塩野室)は、「田んぼに入ったときは、足が気持ち悪かったけど、植える作業がとても楽しかったです」と笑顔で話してくれました。



NHKのど自慢
5月27日(日)に今市文化会館でNHKのど自慢が開催されました。合併5周年を記念して昨年3月に開催の予定でしたが、震災により中止に。今回改めて開催となりました。

この日は、前日の予選を勝ち抜いた20組が出演して、緊張を感じさせない歌声を披露。またNHKの徳田アナウンサーが、出場者の個性を引き出し、会場は大いに盛り上がりました。5組の合格者の中から「チャンピオン」に選ばれた後藤あけみさん(宇都宮市)は、「家族以外の誰にも出場を知らせなかつたほど自信がなくて、チャンピオンなんて信じられませんがとてもうれいす」と喜びの声を聞かせてくれました。



延年の舞
5月17日(木)、日光山輪王寺三仏堂で、平安時代から伝わる秘舞、延年の舞が厳かに執り行われました。毎年、日光東照宮の春の例大祭に先駆けて開催されるこの舞踊は、現在では輪王寺と岩手県平泉町の毛越寺にのみ残る貴重なもの。朝の静寂の中、緋色の直垂に白色の袴装束で演舞する2名の僧侶たちを、参列者たちは食い入るような真剣なまなざしで見つめていました。



平家大祭
6月5日(火)・6日(水)の2日間、湯西川温泉で平家大祭が開催され、6日には、祭のメインイベント「平家絵巻行列」が行われました。地元住民や小学生が武者や武者・弓侍に、一般募集の女性たちが姫に扮して、出演しました。行列は、湯殿山神社での出陣式で、巫女の祓神楽などの儀式が執り行われた後、勝鬨を上げて出発しました。



百物揃千人武者行列
大勢の観光客が見守る中、平家の里・赤間神社までの1.2kmを練り歩きました。平家の里では、凱旋式の後、大祭の宴が行われました。今年初めて行列に参加した湯西川小学校1年生の阿部幹太さん、塩谷麟太郎さん、山口峻さんの3人は、「また、参加したい」「衣装がカッコよかった」「来年は、刀を差した衣装を着てみたい」と話してくれました。



流鏝馬神事



5月17日(木)、山内表参道大手通りで流鏝馬神事が行われました。古式ゆかしい装束に身を包んだ12人の射手が、走る馬を練りながら、三つの的に狙いを定めて矢を放ち、矢が的に当たると会場から大歓声が沸き上がりました。内野さん(群馬県)は、「馬が速く走り迫力がすごかったです」と話してくれました。

百物揃千人武者行列

5月18日(金)、百物揃千人武者行列が山内表参道などで行われました。徳川家康公の神霊を日光へ改葬した行列を再現したもので、神輿を中心に鎧武者などに扮した1,200名の行列が練り歩きました。女性3人組は、「タイムスリップした感じで良いものでした。ぜひ未来に残してほしい行事ですね」と話してくれました。



女子ホッケー日本リーグ



6月2日(土)・3日(日)の2日間、高円宮杯女子ホッケー日本リーグ第3節が、今市青少年スポーツセンターで開催されました。地元チームのグラクソ・スミスクラインは、2日に立命館大学ホーリーズ、3日に南都銀行と対戦。地元開幕戦となる2日の試合は4対2で勝利し、訪れた多くの観客を沸かせました。試合後、この日2得点の大活躍を見せた若柳陽香選手は、「昨

シーズンは残念な試合が多かったのですが、チームが一丸となって頑張りました。地元の人たちに何としても勝ち試合を見せたいとの思いから、勝利にこだわりました。今シーズンは、チームのみんなですく、そして真剣に上位を狙いたいです」と語ってくれました。3日の試合は、1対2で惜敗しましたが、最後まで戦い抜いた選手たちに、観客からは惜しみない声援が送られていました。

クロスアップ 日★光★人



やまもと まさし
山本 政史さん 川室 在住

日光の伝統工芸品「日光下駄」の職人として、小倉山森林公園内にある「木彫りの里工芸センター」で実演販売を行う山本政史さんを紹介いたします。

山本さんが日光下駄を作り始めたのは平成5年頃。きっかけは知人の紹介でした。当時、日光下駄を作る職人は非常に少なく、山本さんは後継者第一期生として市の育成事業などで技術を磨き、平成17年に日光下駄で唯一の「栃木県伝統工芸士」に認定されました。

日光下駄は、桐の木でできた台の上に、タケノコの皮で編んだ草履を縫い付けた、全国的にも珍しい履物です。かつて、日光の社

寺では草履を使用していましたが、境内地は坂道や石が多く、特に積雪時の歩行は困難を極めました。そこで徳川三代将軍家光公の時代に考案されたのが、日光下駄の原型となる「御免下駄」でした。その後、日光下駄は更なる履きやすさと実用性を求め、明治期に大幅に改良され現在に至ります。

山本さんは日光下駄の素晴らしさについて、「冬は暖かく夏は涼しい。誰にでも履きやすく、一度履いたら病み付きになります」と話します。また、顧客の好みに合わせ、さまざまな色や柄の鼻緒を選ぶことができるのも大きな魅力の一つです。中でも、藍染めや桜染めを用いた鮮やかな色の鼻緒は女性からの人気が高いそうです。さらに最近では、日光彫の施された下駄や、結城紬を用いた鼻緒など、他の伝統工芸品と融合した斬



山本さんの作業風景

新たな商品も数多く作っています。山本さんにとって一番の生きがいは、客が喜ぶものを作ること。時代のニーズに合わせ、常に次の可能性を追求していくためには、古き良き伝統を守りつつも、新しいものを取り入れていくチャレンジ精神が必要と考えます。

「御免下駄から始まった日光下駄は、現在に至るまでに数多くの改良が施されています。今後も伝統工芸品という枠にとられない商品作りに励み、多くの人に履いてもらえる下駄を作り続けたいですね」。語り終えた山本さんの表情は輝いていました。

紹介したい人、サークルを募集しています！

クロスアップ日・光・人では、活躍している人、サークルを紹介しています。このコーナーで紹介したい人やサークルの情報がありませんら、ぜひお寄せください。なお、自薦、他薦は問いません。

※掲載にふさわしくない活動内容が含まれている場合、紹介をお断りすることがあります。

連絡先及びくわしくは
秘書広報課 広報広聴係
☎(21)51335

みんなの投稿でつくる 地域NEWSリレー



日光学・きらりびと養成講座

5/19・日光

第1回「日光学・きらりびと養成講座」を受講者15名出席のもと、日光総合会館で開催しました。

俳優であり、日本野鳥の会会長でもある柳生博氏を講師に迎えた講演では、「確かな未来は、なつかしい風景の中にある」との話しに、受講者は自然の大切さや、ふるさとの大切さをたくさん学びました。



文・写真：生涯学習課

緑のカーテン普及事業作り方講座

5/19

夏の暑さを和らげる緑のカーテンについて、つくり方・育て方のコツを学ぶ講習会を開催しました。

水や肥料のやり方について講習を受けた後、屋外に出てプランターを使ったゴーヤの苗植えや、ネットの結び方の実習を行いました。

参加者は、次々と質問をしたり、熱心にメモを取ったりしていました。



文・写真：環境課

LOVE味こどもフェスタ

6/8・今市

今市宿市縁ひろばで、第1回LOVE味こどもフェスタを開催しました。子ども・食・遊の3要素をテーマとし、「日光を親子で楽しみながら味わおう」を合言葉に、親子手打ちそば早食い大会や地元消防団による衣類などでのふれあいの、町内のおはやしなご多数のイベントが催され、多くの人たちでにぎわっていました。



文・写真：今市宿うまいもん会

一周年感謝祭

5/25～5/27・今市

市の旬の農産物や加工品、物産品などを提供している日光ブランド情報発信センターが、5月28日にオープン一周年を迎えることを記念して、感謝祭を開催しました。

日頃の感謝を込めて来場者プレゼントや大抽選会、特売などを実施。3日間で約5,000名が来場し、大きな賑わいを見せました。



文・写真：日光ブランド情報発信センター

NIKKOみらいフォーラム

5/11・今市

(社)日光青年会議所は、市長をパネラーに、レイディオベリイ渡辺裕介アナウンサーをコーディネーターに迎え、フォーラムを開催しました。普段、市政の話や聞くことが難しい子育て中のお母さん方や高校生にも、今後の市政に興味を持ってもらいたいという思いから、アンケートを取り、その結果を市長へ質問しました。



文・写真：(社)日光青年会議所

県立博物館見学会を開催

5/26

県と市が共催した、県立博物館での企画展の見学会を開催しました。日光市に関する資料も数多く展示されていて、参加者は興味深く見学していました。また、普段は見ることのできない収蔵庫や研究室などの、博物館の舞台裏も見学することができ、大切な資料を守るための設備や仕組みに感心していました。



文・写真：歴史民俗資料館

地域のニュースを募集しています!!

このコーナーでは、皆さんから記事と写真の投稿を募集しています。

募集する記事 自治会の催しや、地域のちょっとした珍しい出来事、心温まるエピソードなど

※内容によっては掲載できない場合があります。

応募方法 記事に写真を添え、住所・氏名・電話番号を明記の上、持参または郵送、メールで応募ください。

○記事：140字程度(題名、日付、場所を別に記載してください)

○写真：紙焼きしたもの・デジタルデータどちらでもOKです。ただし、携帯電話のカメラで撮ったものなど、大きくした際に画像が荒れてしまうもの不可とします。

あて先 〒321-1292
今市本町1番地
日光市役所 企画部
秘書広報課 広報広聴係
メール hishokouhou@ty.nikko.lg.jp

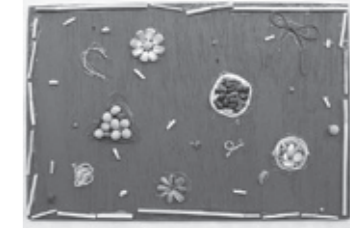
切り取ってご利用ください

親子で楽しむワークショップ 「切って、貼って、絵を描こう！」

夏 休みのひとときを親子で楽しむワークショップを開催します。
今回は、板の上に好きな形に切ったひもや布、草花の種や豆といった、さまざまな素材を貼りつけることによって、絵を描いていくワークショップです。コラージュと呼ばれるこの技法は、素材を自由に組み合わせることで、とても豊かな世界を生み出します。工作の宿題にもぴったりです。ぜひ、ご参加ください。

と き：8月5日(日) 午前10時～正午
講 師：汐崎 ussey 弘氏(形と音の作家)
参 加 料：500円(材料費・展示室観覧料込み、飲み物付き)
定 員：30名(先着順) ※主に親子対象ですがどなたでも参加できます。
参加方法：7月5日(木)から美術館へ電話で申し込む

◆展覧会「中村直人 彫刻の時代」
会 期：7月21日(土)～9月9日(日) ※毎週月曜日休館
開館時間：午前9時30分～午後5時(入館は午後4時30分まで)
入 館 料：一般…700(300)円、大学生…500(200)円、高校生以下…無料
※()内は市民割引券を利用した際の料金です。



親子でこんな作品を作ってみませんか

KOSUGI HOAN
MUSEUM OF ART,
NIKKO

小杉放菴記念日光美術館

歴史民俗資料館通信

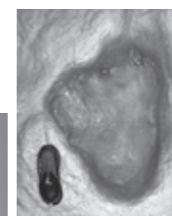
日光市中央町29-1(市図書館隣) ☎0286-217
開館時間 午前9時～午後6時(入館無料)
休館日 毎週月曜日、祝日



◆企画展紹介⑧ 「三恐竜展」パーツもビッグな爬虫類②

恐竜と聞くと大きな姿をイメージする人がほとんどですが、初期の恐竜はそれほど大きい生きものではなく、進化に伴い大型のものが現れていったのです。

恐竜とは、陸上で暮らした大型の爬虫類です。爬虫類の成長には限度がなく、死ぬまで成長し続けます。古生代後期以降、陸上には豊富な植物が生い茂っていました。これを植物食恐竜が食べ、その体は大きくなっていきました。体が大きくなることで2つの利点が生まりました。1つ目は、肉食恐竜に襲われにくいことです。相手が大きければ、肉食恐竜も簡単には襲ってきません。2つ目は、体温変化の減少です。爬虫類は変温動物であるため、体が冷えると動きが鈍ります。体が大きいと一度温まった体は冷えにくくなります。このように、恐竜の大型化は植



アパトサウルスの足跡(左は27cmの人の靴)



カマラサウルスの後ろ足

◆企画展「三恐竜展」パーツもビッグな爬虫類①
9月9日(日)まで
◆講座「恐竜のパーツのはなし」
「恐竜のパーツ(歯、つめ)を作る」(詳細は情報ナビ27ページ)

市民文芸

川柳 選者 日野原 元児

吹っ切れたせいで人生引いてます 野口一徳

漬物に釣られて愚痴を聞きに行く 吉原一典

夕涼み少女背伸びの下駄の音 大島仁章

嵐の糸切れて気付いた恋ひとつ 吉新勝夫

生涯の祭り神輿の足でいる 福田恒産

酔う程に自己採点が甘くなる 田中来川

夕暮れのなかで鎖くことばかり 萩原鹿声

俳句 選者 須藤火珠男

亀鳴くと浮きあがりくる泡ひとつ 星野恒志

スタンドはセルフサービスつばくらめ 白土武夫

母の日や肩たたき券児が作る 湯沢くに

風薫るバスひた走る鳴子峡 八木沢翠葉

峠の憾満の森川瀬にも 松本武久

五月雨や落葉森林麩る 渡辺ミチ子

静かなる森に抱かれる五月の湖 桜沢総一

短歌 選者 阿久津伸一

雨風に命短く散る桜に予科練の歌小 さくうたう 根立郷子

しとど降る雨に散り敷く堤防の桜踏 みしめ友と歩みぬ 狐塚昭子

吹き溜まるさくらの花びら犬が来て 用をたしける末路もありぬ 名古屋佳子

境内の栗石返しの清掃に市民の力は 文化の光 植田義雄

子育てを終えて二人の惜春譜男体山 写す露天に浸かる 青木照雄

水道の日々温もりで楽しけり春の訪 れキッチンに知る 星恭子

をちこちの蛙の声の夕まぐれ今日種 え初めし田の水見廻る 池田三夫

作品を募集しています！

川柳・俳句・短歌を募集しています。氏名(ふりがな)、住所、電話番号を明記して、郵送またはFAX、メールでご応募ください(二重投稿は不可)。
なお、作品中の漢字には、ふりがなを明記してください。
応募先及びくわしくは
秘書広報課 広報広聴係
☎(21)5135・FAX(21)5109

参加者の声でつなぐ 公民館の教室・講座紹介

⑭ ハイキング教室(三依公民館)

ハイキング教室は全3回で、初心者の方でも楽しめるように、5月は入門編として龍王峡へ、6月は尾瀬、そして9月は塩原で、本格的なハイキングを予定しています。今回は龍王峡のハイキングに同行しました。

午前10時に龍王峡駅前に集合した参加者は、輪になって準備運動を行ったあと、白岩半島までの約2キロメートルを歩きだしました。五龍王神社や虹見の滝などのコース上の見所を、三依公民館の坂内指導員による解説を聞きながら進みます。予定通り、正午に白岩半島へ到着し、ハイキングの楽しみの一つである昼食になりました。

友人3名で参加した、渡辺洋子さん(横川)、高橋アイ子さん、



水量が豊富だった虹見の滝



虹見橋を渡ります



モリアオガエルの沼を解説中

阿久津敏子さん(ともに中三依)に聞きました。
Q 参加した理由は?
A 近くに住んでいても龍王峡にはあまり来ないので、歩きたいと思って(渡辺)。教室に参加すると、解説があつていろいろ知ることが出来るからです(高橋)。
Q 普段は運動しますか?
A 山登りによく行きます(渡辺)。高橋さんと一緒に自宅の周りを歩いています(阿久津)。
Q 参加した感想は?
A 三依は冬が長く、緑はまだ少ないので、新緑がまぶしくて気持ちいいし、楽しいです(高橋)。
あなたも自然と触れ合うハイキング教室に参加しませんか。

情報 なび

市役所・各総合支所へのお申込みやお問い合わせは
▶日光市役所 〒321-1292
日光市今市本町1番地 ☎22-1111(代表) FAX21-5137(代表)
④日光総合支所 〒321-1492
日光市中鉢石町999番地 ☎藤原総合支所 〒321-2595
日光市藤原1番地 ⑤足尾総合支所 〒321-1523
日光市足尾町松原1番19号 ☎栗山総合支所 〒321-2712
日光市日蔭575番地

高齢者叙勲

過去に受章歴のない各分野の功労者に対し、満88歳に達した機会に勲章が授与されるものです。

手塚 庄右衛門氏(平ヶ崎・88歳)



旭日双光章を受章。旧今市市議を併せて4期務め、議長や副議長を歴任。長年、地方自治の発展向上に尽力。

大島 甲祐氏(中三依・88歳)



旭日单光章を受章。旧三依村議、旧藤原町議を併せて5期務め、総務常任

人事

監査委員

5月15日付けで、市議会から監査委員に選任されました。

斎藤 伸幸氏(沢又・62歳)



お知らせ

後期高齢者医療制度 限度額適用・標準負担額減額 認定証の交付

後期高齢者医療制度の加入者で、世

の額 ※随時受け付けます
☎：商工課 ☎(21)51336

- ① 産業建設課 ☎(54)11114
- ② 産業建設課 ☎(76)4107
- ③ 産業建設課 ☎(93)3117
- ④ 産業建設課 ☎(97)1133

就職に関する総合相談

自分に合った仕事を探している方や若年者、女性、高齢者、障がい者の皆さんの就職に関する相談に、「とちぎジョブモール」のキャリアカウンセラーが個別に対応します。

☎：8月7日(火)午後1時～4時 所
：市役所第4庁舎 ☎：就職に関する総合相談や適性職業診断、キャリアカウンセリング ☎：8月3日(金)まで
に問合せ先へ電話
☎：商工課 ☎(21)51336

「ライトダウンジャパン2012」にご参加ください

環境省が地球温暖化防止のために進める、ライトダウンキャンペーン。10周年を迎える今年には、「でんきを消して、未来をみつめよう」をスローガンに実施します。ぜひご参加ください。実施期間：6月21日(木)～7月7日(土) ※特に、7月7日(土)(クールアース・デー)午後8時～10時の2時間、全国のライトアップ施設や各家庭のあかりを一斉に消灯する「ライトダウン」にご参加ください ※参加登録

帯全員が住民税非課税の場合、医療機関で診療を受ける際に、「限度額適用・標準負担額減額認定証」を提示すると、医療費の支払いが一定額にとどまり、入院時の食事代も減額になります。該当する方は申請してください。なお今年度から、次の全てに該当する方には、被保険者証に同封して認定証を送付します。

※今年度から、認定証の色が薄桃色に変更になります
○過去に限度額適用・標準負担額減額認定証の交付を受けたことがある
○平成24年度の負担区分が低所得区分である
☎：保険年金課 ☎(21)51110

市民サービスセンターの臨時休業

法改正に伴うコンピュータシステム切替作業のため、臨時休業します。
☎：7月8日(日)
☎：市民サービスセンター ☎(30)1166

国民年金保険料の免除制度

国民年金保険料の納付が困難な場合には、申請により保険料の免除や納付猶予が受けられます。

平成24年度分(平成24年7月～平成25年6月)の免除を希望する方は、7月2日(月)から申請してください。
☎：印鑑と年金手帳を持参し、保険年

の詳細は、ホームページ(<http://coollear.todai.jp>)をご覧ください
☎：環境課 ☎(21)5152

教科書の展示

☎：6月28日(木)～7月4日(水)午前9時～午後4時(土曜・日曜日は除く) 所・☎：鹿沼教科書センター(鹿沼市今宮町1664-1 上都賀教育事務所内)・今市教科書センター(今市小学校内)・小中学校・高等学校使用教科書の展示/鬼怒川教科書センター(鬼怒川小学校内)：小中学校使用教科書の展示 ※今年度使用教科書などを展示
☎：学校教育課 ☎(21)5167

丸山公園プール営業期間

☎：7月21日(土)～8月26日(日)午前9時～午後4時 ※天候・水温によっては営業できない場合あり ☎：1日券200円/シーズン券700円(市民のみ) ☎：丸山公園プール ☎(22)9488

平成25年成人式のご案内

☎：平成25年1月13日(日) 所：今市地域：今市文化会館(午前9時30分受付)／日光地域：日光総合会館(午前9時15分受付)／藤原地域：藤原総合文化会館(午後0時30分受付)／足尾地域：足尾公民館(午前9時15分受付)／栗山地域：栗山総合支所(午前9時30分受付) ※市外在住の新成人で、日光

有料広告掲載欄

- 遺産相続手続き全般・生前贈与手続き・遺言書作成サポート
- 労働問題・未払残業代請求解決サポート
- 家賃滞納等借家アパートトラブル解決サポート

等々

『初回相談は無料です』

誠実・親切・丁寧がモットーです。

石川労務管理・司法書士事務所

〒321-1271 日光市並木町18-16-201
☎0288-30-7210
<http://www.srs-ishikawa.com/>

ライフスタイルにあった畳を選びましょう

湿気をコントロールしたり、有害な物質を吸ったり、呼吸する畳は天然の空気清浄器

畳の事なら何でもご質問下さい。
☎0120-879-884
〒321-1274 栃木県日光市土沢2009-6

柳林 浩

畳替え、な～るほど納得! Web情報館 | Blog 栃木県日光市畳店職人気質発・畳のいるは日記 | 畳替え、な～るほど納得! 映像館

ホームページ <http://www.tatamiyasyokuninkatagi.com/>

有料広告掲載欄

有料広告掲載欄

JAかみつが
盆提灯 大御奉仕会開催

心にやすらぎを灯す……
供養の灯に心をこめて産地より逸品のみを厳選いたしました。
※家紋入り提灯は、納期が7～10日ほどかかります。
お早めにご注文ください。(7月末日までお受けいたします)
開催期間：平成24年6月22日(金)～8月10日(金)まで

●お問い合わせ先
JAかみつが日光営農経済センター
日光市森友926 ☎0288-22-1174
☎0120-02-1174

JAかみつが厚生連 上都賀総合病院
「第3回外科医体験セミナー」参加者募集

中学生を対象として8月4日(土)に開催します(※参加料は無料です)
詳しくはホームページをご覧ください
<http://www.kamituga-hp.or.jp>

鹿沼市下田町 1-1033 ☎0289-64-2161

有料広告掲載欄

市の成人式に出席する方は、希望する会場の問合せへご連絡ください

◎譲ります 今市中央幼稚園女子制服・帽子・体操着(半袖・半ズボン)、男子半ズボンスーツ(100〜110cm・130〜140cm)、温風ヒーター、ベビーベッド、ベビーチェア、ベビーバウンサー、ローラースケート黒20cm、ガラス付き戸棚(高さ150cm×奥行60cm×幅100cm)、ガラス付き書棚(高さ176cm×奥行30.5cm×幅91cm)

リサイクルコーナー

無料の物に限ります。なお、自動車・オートバイなどはお受けできません。また、掲載依頼月のみ掲載します。◎譲ります 今市中央幼稚園女子制服・帽子・体操着(半袖・半ズボン)、男子半ズボンスーツ(100〜110cm・130〜140cm)、温風ヒーター、ベビーベッド、ベビーチェア、ベビーバウンサー、ローラースケート黒20cm、ガラス付き戸棚(高さ150cm×奥行60cm×幅100cm)、ガラス付き書棚(高さ176cm×奥行30.5cm×幅91cm)

◎譲って下さい 今市中学校女子制服 落合中学校女子制服、豊岡中学校男子制服(100cm)、大沢中学校男子制服(100cm)、大沢中学校男子体操着(上下M)、大室小学校体操着(青140〜150cm)、大沢中学校体育館シューズ(25.5cm・26cm)、男子スケート靴(20〜21cm)、フィギュアスケート靴(白20cm)、クロスカントリースキーセット、ベビーカー(対面式)、ベビーカー、ベビーベッド、チャイルドシート、ジュニアシート、女性用マウンテンバイク

HIV抗体検査を実施しています

県西健康福祉センターで、毎週水曜日にHIV抗体検査を実施しています。◎祝日を除く毎週水曜日、午前9時〜10時 県西健康福祉センター(鹿沼市今宮町1664-1) ※無料 ※予約不要、匿名可 ※正しい検査には、感染の機会から12週間以上経過していることが必要 県西健康福祉センター ☎0289(64)3125

下水道排水設備工事責任技術者更新講習会

回…9月9日(日)・20日(木)、午後2時〜4時 所…宇都宮市東市民活動センター(宇都宮市中今泉3-5-1) 対象者…下水道排水設備工事責任技術者資格を有し、有効期限が平成25年3月31日までの方 申…申込用紙に記入し7月2日(月)〜31日(火)に問合せ先へ郵送または持参 ※当日消印有効 ※申込用紙は問合せ先から更新対象者に送付 問…とちぎ建設技術センター(〒321-0974 宇都宮市竹林町1-030-2) ☎028(626)3187

ボランティア体験月間

7・8月は、「広がれボランティアの輪」連絡会議が提唱するボランティア体験月間です。あなたもボランティア体験プログラムに参加しませんか。

◎希望の項目のみを受け取ることができますので、メール配信を希望される方は市ホームページから登録してください。携帯電話での登録には、下のQRコードを読み取ってください。

市メール配信サービスをご利用ください

配信項目(配信日)…市政情報・観光イベント情報(10日、25日の毎月2回)、消防出動情報(随時) ※メールを受信するための通信料は利用者の負担になります 問…秘書広報課 ☎(21)5135



日光市メール配信QRコード

今市特別支援学校 体験学習を開催します

回…小・中学部…7月13日(金)／高等部…7月26日(木) ※時間はいずれも午前9時30分〜11時30分 所…県立今市特別支援学校 問…学校見学や各部の概要、授業参加、授業参観、就学・入学相談 申…問合せ先へ電話 問…県立今市特別支援学校 ☎(22)6417

家屋を取得された方へ

平成23年中に、家屋を新築または増

◎盲導犬インディと遊ぶ小学生親子ふくし体験教室

回…7月28日(土)午前10時〜午後0時30分 所…大沢体育館 問…市内在住の小学生親子 回…7月20日(金)までに問合せ先へ電話 ◎災害ボランティアリーダー養成講習会 回…8月25日(土)・9月1日(土) 午前10時〜午後4時 所…市社会福祉協議会本所 問…市内在住の高校生以上の方 申…8月20日(月)までに問合せ先へ電話 問…市社会福祉協議会 ☎(30)4117

募集

本庁舎整備検討市民委員会委員

市役所本庁舎は、耐震診断の結果、耐震性が低く防災拠点としての基準を満たさないことが判明したため、整備が必要とされています。この診断結果を受けて、市は本庁舎整備検討市民委員会を設置し検討することとしましたので、次のとおり委員を募集します。 問…次の全てを満たす方 ①市内に在住し、4月1日現在で満20歳以上である ②任期内の平日日中に開催する7回程度の会議に参加できる ③市議会議員または市職員でない ④市税などに滞納がない 問…3名以内 任期…委嘱日〜平成25年3月31日 報酬…会議1回につき2,000円 申…応募用紙に記入し、7月13日(金)までに問

築、改築により取得された方は、不動産取得税が課税されます。7月上旬に送付する納税通知書で、納期限までに納付してください。 納期限…7月31日(火) 納付場所…金融機関、郵便局、問合せの各窓口 問…鹿沼県税事務所不動産取得税担当 ☎0289(62)6202

中小企業向け夏季資金の融資

県は中小企業向けに、商品仕入れやボーナスの支払いなど、季節的な運転資金の融資を行います。 問…県内に1年以上事業所を有して営業を行っている、中小企業や事業協同組合などの団体 融資期限…11月1日(木) 融資額…企業…1千万円以内／団体…1億円以内 申…7月31日(火)までに融資制度を取り扱う各金融機関窓口へ 問…県経営支援課 ☎028(623)3180

山地災害に注意しましょう

梅雨の到来とともに、がけ崩れや土石流といった災害が発生する危険性が高まっています。特に、短時間に強い雨が降ったり、長時間にわたって雨が降り続いたりした際には、より一層の注意が必要です。危険を感じたら、指定された避難場所へ早めに避難しましょう。 問…県西環境森林事務所 ☎(23)1003

合先へ郵送または持参、FAX、メール

◎応募用紙は問合せ、各総合支所総務課、各支所・出張所、市民サービスセンターで配布する他、市ホームページからダウンロードできます 問…管財契約課 ☎(21)5132・FAX(21)5137 問…メール kanai-keiyaku@city.nikko.lg.jp

介護認定調査員

業務内容…介護保険申請に係る認定調査 問…次の全てを満たす方 ①60歳以下で普通自動車運転免許を有する ②福祉または医療に関する資格を有する ③パソコンで文書作成ができる 問…若干名 勤務期間…8月1日〜平成25年3月31日 ※勤務状況により再任用の場合あり 報酬(月額)…23万5,000円 ※社会保険などに加入 申…市販の履歴書に記入して写真を貼り7月13日(金)までに問合せ先へ郵送または持参 ※必着 選考方法…作文・面接 試験日…7月20日(金) ※詳細は後日連絡 問…介護保険課 ☎(21)5124

文化会館運営審議会委員

文化会館の運営に市民の皆さんの声を反映させるため、運営を審議する委員を募集します。 問…市内に在住または勤務する満20歳以上で、市の文化・芸術の振興に関心と意欲がある方 問…若干名 任期…

椅子の張替え

業務用、家庭用椅子 トラクター オートバイ 自動車 建設車両 その他各種 お見積り無料 お気軽にご相談ください 電話 0288-27-1052 新村シート店 住所 日光市小代289-271

もっと自由に遊びたい! もっと気軽に遊ばせたい!

放課後の子ども達の遊び場 「レインボーパーク」 平日毎日オープン 夕食あり、送迎あり

自然体験活動・レクリエーション・イベント・教育相談・お泊り会・スポーツ合宿の企画・運営・指導 NPO 法人国際自然大学校 TEL/FAX 0288-50-1175 〒321-1421 日光市所野 1547 e-mail:nikko@nots.gr.jp

アフラック

(アメリカンファミリー生命) ていねいに ご説明致します。

募集代理店 (有)石川ライフサポート 〒321-1261 日光市今市991-3 ☎0120-65-8160

hikostyle 渡辺建築工房

http://www.watanabe-kobo.com 日光市手岡 023番地12 ☎0288-27-0155

8月1日〜平成26年7月31日(2年間)
※年2回程度の会議を予定 報酬：会議1回につき7,000円 申：応募用紙に応募動機(40字程度)など必要事項を記入し、7月7日(土)までに問合先へ郵送または持参、FAX、メール
※応募用紙は問合先、今市文化会館、藤原総合文化会館で配布する他、市ホームページからダウンロードできます

介護支援専門員実務研修受講試験対策講習会受講者

回：7月28日(土)・29日(日)午前9時〜午後4時 所：市役所本庁舎 内：介護保険制度についての講義 ※六訂介護支援専門員基本テキストを持参
テキストの申込先：(財)長寿社会開発センター(☎03(5470)6760) 問：市内に在住または勤務している平成24年度介護支援専門員実務研修受講試験申込者 定：30名程度 費：1,000円 申：7月2日(月)〜20日(金)に受講料を介護保険課へ持参 問：介護保険課☎(21)5124

市受学生(緊急貸付)

保護者の失業や病気、災害などにより家計の状況が急変し、修学が困難となつてしまう学生・生徒に対して、年

度途中に奨学金を貸し付けます。
問：次の全てを満たす方 ①保護者が市内に居住している ②高等学校や高等専門学校、短大、大学、専門学校またはこれらと同等の学校に在学している ③学業成績が優秀で、健康である ④経済的理由で修学が困難である ⑤確実な連帯保証人がいる ⑥他の機関から奨学金に類するものを受けていない ⑦保護者および保証人が市税を滞納していない 貸付金額：高校生・高等専門学校生：自宅通学は月額2万円、自宅外通学は月額3万円まで/短大・大学生・専門学校生：自宅通学は月額4万円、自宅外通学は月額5万円まで
貸付期間：家計急変事由発生から在学正規の修学終了までの期間 貸付方法：3カ月または半年ごとに口座振込返済方法：卒業後、1年据え置きで、貸付期間の3倍に相当する期間内に返済する(無利子) 申込期間：7月2日(月)〜12月7日(金) ※募集要項は問合先で配布する他、市ホームページからダウンロードできます
問：学校教育課 ☎(21)5181 日光足尾教育行政事務所☎(53)3700 藤原栗山教育行政事務所☎(76)1240

子育て応援セミナー受講者

「子どもを知り、自分を知ること」で楽な子育てを学ぶ」をテーマに、セミナーを開催します。
回：8月21日(火)・23日(木)午後2時〜4時 所：中央公民館 問：市内に

森と湖に親しむ旬間「上下流交流会」参加者

森林やダム、河川などの重要性について、関心や理解を深めるために、千葉県在住の親子との交流会を行います。
回：7月26日(木)・27日(金) ※1泊2日 所：湯西川地区他 内：ダム見学、問伐体験、魚のつかみ取り、水質調査など 問：市内在住の小学5・6年生とその保護者 定：20組 ※申込多数の場合は抽選 費：保護者3,000円/小学生1,000円(宿泊料、保険料など) 申：7月10日(火)までに問合先へ電話またはFAX ※FAXの場合は住所・参加者名・電話番号・生年月日・小学校名を明記
問：(奥)総務課 ☎(97)1112・FAX(97)1480

郡市町对抗駅伝競走大会選手候補者

平成25年1月に開催される郡市町对抗駅伝競走大会の、選手候補者を募集します。
練習日程などは後日お知らせします。また、選考会などを行った上で、候補者の中から代表選手を決定します。
問：市内に在住または本籍がある中学生以上の方 申：申込用紙に記入し、8月7日(火)までに問合先へ持参 ※申込用紙は問合先で配布

在住または勤務する、18歳未満の子を持つ保護者 定：30名(先着順) 費：無料 申：問合先へ電話 ※お子さんをお預かりします
問：家庭児童相談室(ラ市中学校向かい)☎(30)7830

国民健康保険・後期高齢者医療制度人間ドック検診・脳ドック検診受診者

問：国民健康保険または後期高齢者医療制度の被保険者で、次の全てを満たす方 ①市内に在住する35歳以上 ②国民健康保険税を完納している世帯に属する、または後期高齢者医療制度の保険料を完納している ③検診機関において医学的見地から検診が可能と判断される 費：人間ドック検診9,000円/脳ドック検診7,000円
申：広報にところと一緒に配布した申込用紙に記入し、7月2日(月)〜23日(月)に問合先または各総合支所市民福祉課、各支所・出張所、市民サービスセンターへ持参
問：保険年金課☎(21)5110

子どもの料理コンクール出場者

問：県内在住の小学4〜6年生(個人または2人) テーマ：「家庭の日」に家族と食べる楽しいごはん 料理の基準：次の全てを満たすこと ①家庭の日に家族と食べるメニューに適している ②野菜が100g以上入っていて栄養

食から世界を考える「韓国編」参加者(五色と五味の交響曲)

身近なテーマである「食」分野から、韓国の文化や生活の話を聞いてみませんか。韓国の味の試食もできます。
回：7月26日(木)午後7時〜8時30分 所：市役所本庁舎 講師：丁貴連氏(宇都宮大学国際学部教授) 定：30名程度 費：無料 申：7月5日(木)〜18日(水)に問合先へ電話またはメール
問：市国際交流協会事務局(観光交流課内)☎(21)5196 メール kankou-kouryu@city.nikko.lg.jp

「心づくしで究極のおもてなし」接客セミナー参加者

回：7月11日(水)午前10時30分〜正午午後1時30分〜3時 所：午前：ホテルサンシャイン鬼怒川(鬼怒川温泉大原1437-1)／午後：宿屋伝七(川治温泉川治22) 講師：折山比亭呼氏(料亭「月泉亭」女将) 費：無料 申：7月6日(金)までに問合先へ電話
問：日光商工会議所鬼怒川事務所 ☎(70)1171

月あかり花回廊 第3章 あかりの作品

9月22日(土)・祝〜10月1日(月)に

バランスが取れている ③1時間程度で手軽に作れる(白飯の炊飯時間を除く) ④身近で一般的に買うことのできる材料を使っている 申：応募用紙に記入し、7月19日(木)までに問合先へ郵送または持参 ※応募用紙は問合先、各総合支所市民福祉課で配布
問：健康課☎(21)2756 平ヶ崎109 ☎(21)2756

こころの健康づくり川柳

問：市内在住の方 テーマ：こころの健康づくり 募集規定：①1人3作品まで ②自作で未発表の作品に限る ③作品は必ず楷書で記入し、漢字にはふりがなを振る 申：はがきや任意の用紙に、作品と郵便番号・住所・氏名(ふりがな)・年齢・電話番号を明記し7月1日(日)〜31日(火)に問合先へ郵送かFAX、または市ホームページの入力フォームに必要事項を入力 ※当日消印有効 発表：入選3作品を、8月上旬に市ホームページで発表し、入選者にも直接通知 注意事項：①入選作品の著作権は市に帰属する ②匿名希望の場合はその旨を明記する
問：健康課☎(21)2756・FAX(21)29968

CRTクリーン日光キャンペーン参加者

奥日光の美しい自然と環境を守るため、ごみ拾いなどを行います。

開催する「月あかり花回廊 第3章」で、鬼怒川温泉会場に展示するあかりの作品を募集します。

なお、イベントの趣旨に合う作品かどうか、事前に書類審査を行います。また展示作品のコンテストも開催予定です(賞品あり)。ぜひ応募ください。
申：応募用紙に必要事項を記入して、A4サイズの用紙に記載した作品のデザイン案を添え、7月27日(金)までに問合先へ郵送 ※必着 ※応募用紙は鬼怒川・川治温泉観光情報センターで配布する他、鬼怒川・川治温泉観光協会ホームページ(http://www.kinogawa-kawaki.com)からダウンロードできます
展示作品決定：8月上旬 ※決定後に作品の制作を行い、9月16日(日)〜19日(水)に会場へ搬入していただきます
注意事項：①自作で未発表の作品に限る ②作品の著作権や知的財産権は応募者に帰属するので、権利保護などは応募者が対応すること ③制作や搬入・搬出にかかる費用は全て応募者負担など ※作品の応募規定などの詳細は、鬼怒川・川治温泉観光協会ホームページをご覧ください
問：月あかり花回廊実行委員会☎(21)2522 鬼怒川温泉大原1404-1 鬼怒川・川治温泉観光協会内 ☎(7)2052

歳末たすけあい事業実施団体

市社会福祉協議会は歳末たすけあい

運動として、地域を元気にする先駆的創造的な事業を行う団体を応援します。
対：市内で活動する社会福祉法人やNPO、ボランティア団体(市社会福祉協議会ボランティア・福祉教育推進センターの登録団体に限る)など 対象事業：11月1日～平成25年1月31日に実施する事業 助成金額：上限10万円
申：申請用紙に記入して9月28日(金)までに問合先へ持参 ※申請用紙は問合先で配布の他、市社会福祉協議会ホームページ(http://www.shakyo-nikko.org)からダウンロードできます。詳しくはホームページをご覧ください
問：市社会福祉協議会 ☎(21)2759

特別養護老人ホームきぬ川苑 新設ユニット入居者

開設場所：高徳619-3 開設時期：9月予定 対：市内在住で要介護認定を受けている方 定：20名 申：申込用紙に記入し、7月2日(月)から問合先へ持参 ※申込用紙は問合先で配布 ※月曜～金曜日の午前9時～午後5時 ※入居者は入所検討委員会で決定
問：特別養護老人ホームきぬ川苑 ☎(70)3110

父親の子育て応援講座受講者

回：①7月21日(土)午後1時30分～3時30分 ②7月28日(土)午前10時～正午 所：とちぎ男女共同参画センター(宇都宮市野沢町4-1) 問：①子ども

作品展 回：7月3日(火)～9日(月)
◎今市陶友会作品展 回：7月10日(火)～16日(月・祝) ◎シルバー人材センター会員作品展 回：7月18日(水)～23日(月) ◎ペンタックスファミリー栃木支部写真展 回：7月25日(水)～29日(日) ※催し物によって展示時間が異なりますので、ご確認ください ※使用予約の受付時間は午前10時～正午(催し物開催中は常時受付)
問：杉並木公園ギャラリー ☎(21)5359

日光だいや川公園8月の催し

▼展示ホール ◎講座「絵手紙を書こう」II 日：8月4日(土)午前10時～正午 定：30名 費：200円 ◎講座「動くクワガタ・カブトムシの紙工作」 日：8月5日(日)午前10時～正午 定：30名 費：100円 ◎日光だいや川公園小学生写生大会作品展 回：8月15日(水)～29日(水) ◎講座「石に絵を描こう」 日：8月19日(日)午前10時～正午 定：30名 費：100円 ◎講座「袋で野菜をつくる」 日：8月26日(日)午前10時～正午 定：30名 費：300円

▼だいや体験館 ◎親子料理教室「納豆を作ろう」 日：8月5日(日)午前9時30分～11時30分 定：20名 費：600円 ◎親子科学教室「ペットボトルロケットを作って飛ばそう」 日：8月18日(土)午前9時30分～11時30分 定：20名 費：500円 ◎親子工作教室

ものやる気を引き出すコーチング ②生きる力を育てる 対：子育て中の父など ※夫婦や祖父母、母のみの参加も可 定：各30名(先着順) 費：①無料 ②100円(材料費) 申：①は7月20日(金)までに、②は7月27日(金)までに問合先へ電話 ※満6カ月～未就学児の保育(有料)が利用できます。詳しくはお問い合わせください
問：とちぎ男女共同参画センター ☎028(88)8323

医療事務(医科コース)研修参加者

回：8月18日～12月22日(全て土曜日、全11回) 所：とちぎ男女共同参画センター(宇都宮市野沢町4-1) 内：医療事務管理士技能認定試験受験のための講義 対：県内に在住する母子家庭の母や寡婦で、就業意欲があり全課程修了できる方 定：30名 費：1万円(テキスト代) 申：7月15日(日)までに問合先へ電話
問：県母子家庭等就業・自立支援センター(とちぎ男女共同参画センター内) ☎028(88)7801

日光フォトコンテスト入賞作品展

2011日光フォトコンテストの入賞作品展

「虫かごを作ろう」 日：8月25日(土)午前9時30分～11時30分 定：20名 費：500円 ※受付は全て開催日の1カ月前、午前8時30分から ※費の記載がないものは無料
問：展示ホール(緑の相談所) ☎(23)0208/だいや体験館 ☎(21)4421

鬼怒川・川治温泉の催し

◎魚のつかみどりin川治 日：7月25日(水)～8月25日(土) 所：男鹿川河川敷(川治温泉) ※雨天中止の場合あり 費：川治温泉宿泊者200円/一般1,000円(子ども800円) ※一般料金には薬師の湯入浴料を含む

◎ゆまにカナディアンカレーinかわじ 日：7月30日(月)～8月25日(土) 所：通称ゆま(川治温泉薬師の湯近く) 費：川治温泉宿泊者2,000円(子ども1,000円)/一般3,000円(子ども2,000円)
問：鬼怒川・川治温泉観光協会 ☎(7)2052
◎きぬ姫に願いを 日：8月5日(日)まで 内：宿泊・温泉施設の七夕の飾りつけ、湯めぐり、宿泊施設でのオリジナルプランの提供など
問：鬼怒川・川治温泉旅館協同組合 ☎(7)1039

日光市長杯柔道大会

回：8月19日(日)午前9時集合、午前10時開始 所：日光体育館 対：市内

賞作品50点を、市内外で展示します。
◎杉並木公園ギャラリー会場 日：7月3日(火)～9日(月)午前10時～午後6時 ※最終日は午後3時まで
◎日光郷土センター会場 日：7月25日(水)～31日(火)午前9時～午後5時 ※最終日は午後3時まで
◎県総合文化センター会場(宇都宮市本町1-8) 日：8月1日(水)～8日(水)午前9時～午後6時 ※初日は正午から、最終日は午後3時まで
◎JCIIクラブ25会場(千代田区1番町25) 日：9月4日(火)～9日(日)午前10時～午後6時
問：日光フォトコンテスト実行委員会(生涯学習課内) ☎(21)5182

図書館の催し

▼今市図書館 ◎古典鑑賞講座 日：7月21日、9月15日、11月17日、平成25年1月19日(全て土曜日)午後1時30分～3時 定：30名 費：無料(テキスト代のみ実費負担) 申：初回のみ7月16日(月・祝)までに今市図書館へ電話または窓口へ ◎読書会(二水会) 日：7月11日(水)午後1時30分～3時 題名：宇宙からの帰還(立花隆) ◎おはなし会 日：7月14日(土)・28日(土)午後2時～3時 ◎映画会(児童向け) 日：7月22日(日)午後1時30分～2時45分 作品：タンポ 定：50名(先着順) 申：7月1日(日)から今市図書館へ電話または窓口へ
▼日光図書館 ◎読書会(いずみの会)

に在住または勤務・在学している方、および市内のチームに所属している方(試合区分(個人戦)：幼児・小学生・中学生・高校・女子・一般の各部) 費：1,000円 ※納入方法はお問い合わせください 申：申込用紙に記入し、8月6日(日)までに問合先へ郵送または持参、FAX ※必着 ※中学生以下は保護者の参加承諾書が必要
問：市柔道連盟理事長 大島茂男(〒241-2412 倉ヶ崎52) ☎・FAX(22)3185

市体育協会テニス部主催 テニス大会

◎ビギナーズテニス大会
回：8月5日(日)午前8時30分集合 ※予備日8月19日(日) 所：丸山公園テニスコート 部門：男子・女子・混合ダブルス 試合方法：6ゲームマッチ(6・6タイプレック) ※セルフジャッジ制 対：市内に在住または勤務・在学している方、および日光テニス協会登録者 ※県大会出場経験者や市内大会で2回戦以上の経験者、過去のこの大会での優勝経験者は参加不可
費：1組1,000円 ※参加費あり
◎日光夏季テニス選手権大会
回：8月12日(日)午前8時30分集合、午前9時開始 ※予備日8月19日(日) 所：丸山公園テニスコート 種目：男子・女子シングルス 試合方法：8ゲームマッチ(8・8タイプレック) ※セルフジャッジ制 費：大人2,500円/学生1,000円

日：7月17日(火)午前10時～正午 題名：辻火(田久保英夫) ◎おはなし会 日：7月7日(土)・21日(土)午後2時～3時 ◎赤ちゃんのためのおはなし会 日：7月5日(木)・19日(木)午前10時30分～11時

▼藤原図書館 ◎幼児おはなし会 日：7月5日(木)午前10時30分～11時30分 ◎おはなし会 日：7月28日(土)午後1時30分～3時
問：今市図書館 ☎(22)6216 日光図書館 ☎(53)5777 藤原図書館 ☎(76)1203

小杉放菴記念日光美術館の催し

◎ジャズ・ライブVI 俵山昌之カルテットリクエストライブ
当日、受付で募ったリクエスト曲を演奏します。あなたのお気に入りの曲が、演奏されるかもしれませんよ。
日：7月14日(土)午後5時30分開場、午後6時30分開演 出演：俵山昌之(ベース、福井ともみ(ピアノ)、井川晃(ドラムス)、緑川英徳(アルトサックス) 定：100名 費：2,500円
チケット取扱所：小杉放菴記念日光美術館、中央公民館、日光公民館 ※各館の休館日を除く
問：小杉放菴記念日光美術館 ☎(50)1200

杉並木公園ギャラリーの催し

◎2011日光フォトコンテスト入賞

◎共通事項
申：8月3日(金)までに参加費を大会事務局へ持参
問：大会事務局 大島雄二(大沢町620-2) ☎(26)0357

サークル

読書ボランティア連絡会の催し

◎本の修理講習 日：7月18日(水)午前10時～正午 所：市民活動支援センター 内：本を長持ちさせることや傷んだ本の修理方法の講座 費：無料 ※傷んだ本を持参 ◎親子絵本作り講座 日：7月21日(土)、8月4日(土)午前10時～正午 所：市民活動支援センター 内：世界に一つだけの絵本作り 費：500円(材料代) 持ち物：筆記用具、色鉛筆(クレヨン可) 申：全て問合先へ電話 ※お子さんをお預かりしますので、申込時にお伝えください
問：日光市読書ボランティア連絡会 高橋恭子 ☎(54)131800

英語で日光を案内しよう!

日：8月1日(水)午前10時30分～正午 所：市民活動支援センター 内：日光SGGクラブ(通訳ボランティア)による実践英会話講座 対：市内在住の20歳以上の方 費：200円(資料代)
問：日光SGGクラブ 那須絵麗奈 ☎(55)263015

▶▶▶ 市内で行われる7～8月のイベントを紹介します！



竹の中にろうそくを入れた竹灯籠を飾る、ロマンチックなイベントです。短冊とペンを用意しているので、誰でも願い事を竹に結べます。
日…7月7日(土)～8月5日(日)
 午後7時～9時(予定)
所…湯西川湯平温泉街
問…湯西川・川俣・奥鬼怒温泉観光協会 ☎97-1126



古河電工の従業員のために始まった和楽踊りは、現在では多くの市民も参加する、日光の夏の風物詩となっています。
日…8月3日(金)
 午後5時～7時：ミニコンサート他
 午後7時～9時：和楽踊り
所…古河電工日光事業所和楽池畔
問…古河電工日光事業所総務課 ☎54-0501

全国の自治体広報紙を対象としたコンクールが毎年開催されてきて、5月に今年の結果が発表されました。実は、県代表を決める審査が1月にあり、広報にこの2011年12月号が、代表2点の一つに選ばれていたのです。自信はなくても、内心どきどきしていました。広報紙の役割は、市民の皆さんに市の情報を分かりやすく伝えることですが、コンクールなどで第三者の評価を受けることは、良い点や悪い点を知る機会になります。励みにもなります。結果は残念なものでしたが、今後も「分かりやすく親しまれる広報紙」を目指して紙面づくりに取り組みますので、ぜひ感想やご意見をお聞かせください。そしていつかは、全国で入選を!! (18)



五龍神社(龍王峡)での神事、温泉街での万燈御輿の渡御や郷土芸能のステージを予定しています。
日・所…7月20日(金) 龍王峡(神事)
 7月20日(金)・21日(土) 鬼怒川温泉街
 7月21日(土)・22日(日) 川治ふれあい公園
 ※今年は7月21日(土)午前11時～午後2時に、鬼怒川温泉駅前広場で、ミニスカポリスや風船アート、足長クラウンなどによるショーを開催します
問…鬼怒川・川治温泉観光協会 ☎77-2052



チケット発売中!!
日…8月26日(日)
 午後2時30分開場、午後3時開演
料…一般3,000円/市民特別割引2,500円/学生券1,500円/ミュージカルはじめてシート1,000円 ※全席指定、4歳以下は入場不可 ※市民特別割引チケットは、市内のチケット取扱所のみで販売
チケット取扱所…今市文化会館、日光総合会館、藤原総合文化会館、今市図書館、今市地域各地区公民館、足尾公民館、栗山公民館、天誠堂、ルンビニー楽社、鹿沼市民文化センター、上野楽器本店、下野新聞プレイガイド、ローソンチケット、イープラス
所・問…今市文化会館 ☎22-6213

▶▶▶ 市民などを対象とした無料相談です。

相談内容	会場	とき	受付時間	問い合わせ先
消費生活相談 (多重債務相談を含む)	消費生活センター (ショッピングプラザ日光4階)	月曜～土曜日 (祝日を除く)	午前10時～午後4時	消費生活センター ☎22-4743
人権相談 (困りごと・心配ごと相談)	消費生活センター	毎週木曜日 (祝日を除く)	午後1時30分～4時30分	人権・男女共同参画課 ☎21-5184
	日光公民館	20日(金)	午後1時30分～3時30分	日市民福祉課 ☎54-1116
	藤原総合文化会館	10日(火)	午後1時30分～3時30分	藤市民福祉課 ☎76-4104
	銅やまなみ館	19日(木)	午後2時～4時	銅市民福祉課 ☎93-3112
行政相談	消費生活センター	26日(木)	午後1時30分～4時	生活安全課 ☎21-5112
	日光公民館	20日(金)	午後1時30分～3時30分	日市民福祉課 ☎54-1116
	藤原総合文化会館	10日(火)	午後1時30分～3時30分	藤市民福祉課 ☎76-4104
	銅やまなみ館	19日(木)	午後2時～4時	銅市民福祉課 ☎93-3112
教育相談 ※1	消費生活センター	13日(金) 27日(金)	午後2時～4時30分	生活安全課 ☎21-5112
交通事故相談	消費生活センター	17日(火)	午前10時～正午、午後1時～2時	生活安全課 ☎21-5112
杉並木相談 ※2	小倉町分庁舎 (今市図書館向かい)	17日(火)	午前10時～正午、午後1時～2時	文化財課 ☎30-1861
在住外国人相談 ※3	市役所第2庁舎	17日(火)	午後2時～5時	観光交流課 ☎21-5196
弁護士による法律相談 ※4	市社会福祉協議会本所	4日(水) 18日(水)	午前9時～正午	市社会福祉協議会本所 ☎21-2759
	日光福祉保健センター	11日(水)	午前10時～正午	
	ふじの郷	25日(水)	午前10時～正午	
日常生活自立支援事業 専門相談 ※5	7月は開催しません。			権利擁護センターあすてらす・にっこう ☎21-5577
司法書士による 法律相談 ※6	市民活動支援センター	21日(土)	午前10時～午後3時	栃木県司法書士会 ☎028-614-1122
障がい者のための相談	市役所本庁舎	月曜～金曜日 (祝日を除く)	午前8時30分～午後5時15分 (電話相談は毎日24時間対応)	障がい者相談支援センター ☎22-8522
精神保健福祉相談 (医師) ※7	栃木県今市健康福祉センター	医師 13日(金)	午後1時～3時	栃木県今市健康福祉センター ☎21-1066
		心理士10日(火)	午後1時～3時	
精神保健福祉相談 (保健師) ※7		月曜～金曜日 (祝日を除く)	午前8時30分～午後5時	
家庭児童相談 ※8	家庭児童相談室 (今市中学校向かい)	月曜～金曜日 (祝日を除く)	午前8時30分～午後5時15分 (電話相談は毎日24時間対応)	子どもと親の相談室 ☎30-7830
ボランティア・ NPO相談	市民活動支援センター	毎月最終日曜日	午前11時～午後7時 (電話予約は随時受付)	市民活動支援センター ☎22-2271
犯罪被害者相談	電話による相談	月曜～金曜日 (祝日を除く)	午前10時～午後4時	(社)被害者支援センター とちぎ ☎028-643-3940
土地家屋調査士による 登記・境界の相談 ※9	市民活動支援センター	14日(土)	午前9時30分～正午	栃木県土地家屋調査士会 日光支部長 星野 ☎30-1183

※1 第2金曜日は少年相談員と教育相談員が、第4金曜日は家庭相談員が相談に応じます。開催日の前日までに電話での予約が必要です。
 ※2 杉並木街道の両外側約20m内の開発や土地買収などに関する相談です。
 ※3 日本語または英語が話せない方は、言葉を仲介できる方の付き添いが必要です。
 ※4 開催日の2日前までに窓口か電話での予約が必要です。(定員 市社会福祉協議会本所：8名、日光福祉保健センター：5名、ふじの郷：5名)
 ※5 高齢者や障がい者の権利擁護などに関する相談で、開催日の2日前までに窓口か電話での予約が必要です。(定員：4名)
 ※6 不動産・裁判所手続き・成年後見などに関する相談で、開催日の2日前までに電話での予約が必要です。(定員：8名)
 ※7 こころの健康・病気などに関する相談で、開催日の前日までに窓口か電話での予約が必要です。
 ※8 児童の養育や子育て不安、児童虐待の疑い、学校の人間関係などの悩みに対し、相談をお受けします。
 ※9 土地や建物の登記・測量、境界に関する相談をお受けします。

★
1歳・川治温泉高原
田中 みや美 ちゃん



ハイチーズ!



★
5歳・森友
三堂地 紗耶 ちゃん

お子さん(就学前)の写真募集!!

写真の裏にお子さんの名前(ふりがな)・生年月日・住所・保護者名・電話番号を明記してください。
※市内在住の方に限ります。
※掲載は1人1回のみで、受付順になります。
※なるべく、ご自宅のプリンタで印刷したものでなく、紙焼きした写真をお送りください。
送り先 秘書広報課 広報広聴係



ふくだ みずき
福田 瑞希 ちゃん
6歳・小代



いしざわ いろは
石澤 彩羽 ちゃん
10カ月・荻沢



ふくだ だいち
福田 大智 ちゃん
2歳・板橋



さくち ひなと
菊地 陽人 ちゃん
2歳・吉沢

日光のおいしいレシピ 62

提供：とちぎ食育応援団 日光市農村生活研究グループ協議会



丸いコロッケ

冬に野菜が取れなかった昔、寒い地域に住む人々は栄養豊富で長期保存がきき、ビタミンCの補給源となるジャガイモを食べて厳しい冬を乗り切りました。

今回はお弁当にもぴったりの、丸く小さなコロッケを紹介します。

★作り方★

- ①皮をむき半分に切ったジャガイモを水からゆで、沸騰したら塩を加えて中火にし、串が通るまで加熱する。
- ②油をひいたフライパンにタマネギを入れて透き通るまで炒め、ツナ缶を加え水気が少なくなるまでさらに炒める。
- ③水気を飛ばした①を熱いうちに粗くつぶし、②とマヨネーズを加えて混ぜる。
- ④③を卓球の球くらいの大きさに丸め、④、パン粉の順に衣をつける。
- ⑤④を180度の油で1分程度揚げたら出来上がり。

★ポイント★

少し薄味の方が失敗しません。味が薄い時はマヨネーズで調整してください。

★材料/4人分★

ジャガイモ(大)…2~3個、ツナ缶…1缶、タマネギ…1/2個(みじん切り)、マヨネーズ…少々、塩…少々、揚げ油…適量、パン粉…適量
④小麦粉(薄力粉)…40g、卵…1個、酢…小さじ1、水…50cc (良く混ぜ合わせておく)

今回のレシピは

362キロカロリー(1人分)
※ジャガイモ2個の場合
・タンパク質…13.3g
・脂質…19.8g
・塩分…0.9g

この料理を作ってくれたのは



明神生活改善クラブの皆さん

6月の人口と世帯数	男	女	計	世帯数
今市地域	30,231人(-5)	31,144人(-21)	61,375人(-26)	23,232世帯(+5)
日光地域	6,940人(-16)	7,666人(-12)	14,606人(-28)	6,253世帯(-9)
藤原地域	4,572人(-8)	5,048人(-1)	9,620人(-9)	4,521世帯(+4)
足尾地域	1,196人(0)	1,325人(-9)	2,521人(-9)	1,469世帯(-4)
栗山地域	759人(-4)	768人(-6)	1,527人(-10)	680世帯(-1)
日光市	43,698人(-33)	45,951人(-49)	89,649人(-82)	36,155世帯(-5)

※住民基本台帳による(6月1日現在) ※()内は前月比

お詫びと訂正

6月号の「日光のおいしいレシピ61」に誤りがありました。お詫びして訂正します。
○材料⑥の牛乳の量
〈誤〉600cc
〈正〉60cc