



広
報

にっさう

2012. 8

Nikko City No.089
Information Magazine



主な内容

- ◇風水害に備える P 2
- ◇がん検診を受けましょう P 6
- ◇はつらつ教室 P 7
- ◇農業委員を紹介します P 8

風水害に備える！

毎年、日本各地で台風や大雨による災害が発生し、尊い命が失われていきます。市内でも、豪雨による土砂崩れや河川の氾濫などの災害が何度も発生しています。過去の災害からの教訓を踏まえ、風水害に備えましょう。



▶ 台風が来る前に

暴風雨や高潮、高波など、さまざまな被害をもたらす台風ですが、地震などと違って、発生から接近までに時間的な余裕があります。台風が発生したときは、被害を最小限に抑えるため、テレビやラジオなどの気象情報に注意し、進路や強さをよく把握しておきましょう。

▶ 突然の集中豪雨

狭い範囲に突然、短時間に降る大雨。集中豪雨は、気象レーダーなどの観測網で捉えにくい現象なので、情報が提供されるまでに時間がかかり予測が困難です。日頃から備えを万全にし、大雨の

情報を得たらすぐに対処できるようにしておきましょう。

▶ 土砂災害の特徴と前触れ

◎ 地すべり

特徴は…
粘土などの滑りやすい層を境に、その上の土がそっくり動きだす。前触れは…
○ 地面にひび割れができる。
○ 地面の一部が陥没する。
○ 沢や井戸の水が濁る。
○ 崖や斜面から水が湧く。
◎ 斜面崩壊
特徴は…
崖崩れや山崩れが突発的かつ短時間起こることが多い。前触れは…
○ 小石がバラバラと落ちる。
○ 崖から水が湧く。
○ 崖にひび割れができる。

◎ 土石流

特徴は…

くわしくは

総務課
危機管理放射能対策室
☎(21)5166

土石と水が一体となって流れ落ちてくる。「山津波」や「鉄砲水」ともいわれている。前触れは…
○ 山鳴りや木立の裂けるような音、ドンといった音がする。
○ 雨が降り続けているのに、川の水が急に減り始める。
○ 川の水が濁ったり、倒木が流れてきたりする。

▶ 雨量情報・河川水位情報

県のシステムを利用して、雨量や河川水位などの情報を得られます。台風が接近しているときや集中豪雨などの際には、早めに情報を集めて対策を立てましょう。得られる情報は…
○ 市内の雨量や河川の水位などに関する情報
※市内全域の情報です。
電話番号(通話は有料)：(53)2147、2148、2149

日頃の備えを万全に！

今年は、6月に早くも台風が上陸し、市内で浸水や土砂崩れなどの被害が発生しました。今後も台風に限らず、大雨や集中豪雨などによる水害、地震にも注意しなければなりません。3ページの「風水害に対する備えを確認しよう」を参考に、日頃から災害への準備を心掛けるとともに、4・5ページの一覧表で、自分が避難すべき場所を確認しておきましょう。

また災害発生直後は、「自分の身を自分で守る(自助)」ことと、「自分たちのまちを自分たちで守る(共助)」ことが大切です。市や国・県などによる支援(公助)の体制が整うまでの間、被害を軽減するため、皆さんのご協力をお願いします。なお、新たに「わが家の防災行動マニュアル」を配布予定です。ぜひご利用ください。



危機管理放射能対策室長
おおはし 大橋 富昭

風水害に備える！

▶ 緊急情報エリアメール配信

市は昨年6月、NTTドコモのシステムを利用した緊急情報「エリアメール」を導入しました。これにより、気象庁が配信する緊急地震速報に加え、市からの災害情報を、市内にあるNTTドコモの携帯電話に一斉配信することができます。今後、災害で避難の必要が生じた場合など、緊急時に必要な情報を配信します。

▶ とちぎテレビのデータ放送

4月からとちぎテレビのデータ放送で、市のさまざまな情報を配信しています。災害時には、避難勧告などの緊急情報を配信しますので、情報収集手段としてご利用ください。

▶ 県の防災メール配信サービス

県は、県内の地震や気象に関する情報について、携帯電話向けに無料の防災メールを配信しています。なお、通信料などは登録者負担です。配信する主な内容は…
○ 地震情報(震度4以上)
○ 気象警報・注意報
○ 火山情報など
※登録方法など詳しくは、県ホームページ(<http://www.pref.tochigi.lg.jp/d03/eo/kankyohozzenbou/sai-ma.html>)をご覧ください。

▶ 雨量・風速に関する豆知識

▶ 雨量と災害の関係

1時間雨量	予報用語	予想される被害など
10mm以上 20mm未満	やや強い雨	長く降り続く場合は注意が必要
20mm以上 30mm未満	強い雨	側溝や下水、小さな川が溢れ、小規模の崖崩れが始まる
30mm以上 50mm未満	激しい雨	山崩れ・崖崩れが起こりやすく、都市部では下水管から雨水が溢れる
50mm以上 80mm未満	非常に激しい雨	土石流が起こりやすく、都市部では地下鉄や地下街に雨水が流れ込む場合がある
80mm以上	猛烈な雨	雨による大規模な災害の発生する恐れが強い

▶ 風速と災害の関係

平均風速(秒速)	予報用語	建築物への被害
10m以上 15m未満	やや強い風	取り付けの不完全な看板やトタン板が飛び始める
15m以上 20m未満	強い風	ビニールハウスが崩れ始める
20m以上 25m未満	非常に強い風(暴風)	鋼製シャッターが崩れ始め、風で飛ばされた物が当たりガラスが割れる
25m以上 30m未満		ブロック塀が壊れ、取り付けの不完全な屋外装材がはがれ飛び始める
30m以上	猛烈な風	屋根が飛ばされ、木造住宅の全壊などの被害が生じる

風水害に対する備えを確認しよう!!

普段の準備は…

- 側溝や排水口の掃除をして、水はけを良くしておく。
 - 避難所と避難経路を確認しておく。
 - 家族が離れ離れになったときの集合場所を決めておく。
 - 非常持ち出し品を準備しておく。
※非常食や救急医薬品、携帯ラジオ、懐中電灯、予備電池、衣類、携帯ボンベ式コンロなど。
 - 屋根瓦のずれやブロック塀のひびなどの不具合がないか点検・修理しておく。
- 台風の接近や大雨による災害の恐れがある場合は…
- 気象情報に注意する。

- 風で飛ばされそうな物を片付け、固定する。
 - 窓や雨戸をしっかり閉め、必要場合は、板などで補強する。
 - 床上浸水の恐れがある場合は、生活必需品を高い場所へ移す。
- 避難する場合は…
- ガスの元栓を閉め、電化製品の電源を切り、戸締りする。
 - 頭はヘルメットや安全帽で保護する。
 - 靴は丈夫で底の厚いものにする。
※長靴は水が入ると歩きにくいので避ける。
 - 崖崩れ・土石流が起こりやすい場所や河川には近づかない。
 - 引き続き気象情報や注意報などに注意する。

地域	番号	広域避難場所	避難所	施設名称	所在地	避難所における避難対象地区	収容人員(名)
日光地域	51	●		東中学校	七里1020		
	52	●	●	野口小学校	野口900	七里、宝殿、野口、和泉、山久保	280
	53	●	●	小来川小中学校	中小来川2817	宮小来川、東小来川、中小来川、西小来川、滝ヶ原	410
	54		●	小来川保育園	中小来川2612-2	南小来川	50
	55	●		三依中学校	中三依835-1		
	56	●		三依小学校	芹沢20		
	57	●		元川治小中学校	藤原1190		
藤	58	●	●	鬼怒川小学校	藤原19	小原、星ヶ丘、元湯通り、上滝	530
	59	●	●	藤原中学校	鬼怒川温泉大原790	大原、大原稲荷町、松原	430
	60	●	●	下原小学校	鬼怒川温泉大原2	朝日ヶ丘、城の内、高德	240
	61		●	藤原総合文化会館	鬼怒川温泉大原1404-1	温泉駅前、松原、さくら通り	1,570
	62		●	下原児童館	鬼怒川温泉大原2-24	自由ヶ丘、小佐越	130
	63		●	鬼怒川児童館	藤原19	元湯通り、上滝	100
	64		●	上三依自治公民館	上三依276-1	横川、上三依	60
原	65		●	独鈷沢自治公民館	独鈷沢地内	独鈷沢	30
	66		●	藤原地区集会所	藤原419	藤原(橋向町、上町、中町、下町)	110
	67		●	鶏頂地区活性化センター	高原216	鶏頂山	70
	68		●	釈迦ヶ岳自治公民館	藤原1845	釈迦ヶ岳	10
	69		●	鬼怒川地区コミュニティセンター	鬼怒川温泉滝563-1	花の町、仲町一区、仲町二区、旭町、本町、滝見通り	90
	70		●	小原地区多目的集会所	藤原128	小原	90
	71		●	柄倉多目的集会所	柄倉261	柄倉、太陽ファミリー	100
域	72		●	鬼怒川保育園	鬼怒川温泉大原988-2	つつじヶ丘、大原、大原稲荷町	160
	73		●	自由ヶ丘自治公民館	鬼怒川温泉大原35-1	自由ヶ丘、富士ヶ丘	40
	74		●	下原保育園	鬼怒川温泉大原2	自由ヶ丘、小佐越	270
	75		●	たんぼぼ広場	藤原1228	五十里、川治、坂本、高原、小網	120
	76		●	三依保育園	中三依321	中三依、芹沢	120
	77		●	大原市営住宅集会所	鬼怒川温泉大原1286	大原住宅	40
	78		●	自由ヶ丘市営住宅集会所	鬼怒川温泉大原170-2	自由ヶ丘住宅	20
	79		●	藤原保健センター	藤原19	小原、星ヶ丘、元湯通り、上滝	320
	80		●	伊の原自治公民館	藤原1357	藤原(橋向町)	40
	81		●	藤原保育園	藤原419	藤原(橋向町、上町、中町、下町)	130
	82	●	●	足尾中学校	足尾町向原7-1	芝の沢、渡良瀬、田元、内の籠、向原、下間藤、上の平	610
足尾	83	●	●	足尾小学校	足尾町赤沢6-2	赤沢、松原	250
	84	●	●	足尾市民センター	足尾町通洞9-1	通洞、砂畑、中才	840
	85		●	皇海荘しらかば苑	足尾町1782-1	神子内	200
	86		●	遠下林業活動促進センター	足尾町遠下5-12	遠下	30
	87		●	掛水集会所	足尾町掛水4-18	掛水	40
	88		●	原集会所	足尾町3066-1	原、切幹、銀山平	50
	89		●	赤倉集会所	足尾町赤倉8-8	赤倉	40
	90		●	唐風呂集会所	足尾町3435-1	唐風呂	20
	91		●	南橋集会所	足尾町南橋2-6	南橋、上間藤	30
	92		●	餅が瀬集会所	足尾町3792-2	餅が瀬	40
	93		●	元足尾高校独身寮	足尾町4413-1	野路又	200
栗	94	●		元川俣小中学校	川俣966		
	95		●	川俣公民館	川俣805	川俣温泉	210
	96		●	川俣集会所	川俣963	川俣	130
	97		●	野門集会所	野門191-1	野門	130
	98		●	上栗山集会所	上栗山197-31	上栗山、若間	90
	99		●	土呂部集会所	土呂部93	土呂部	90
	100		●	黒部集会所	黒部208	黒部、青柳平	120
	101	●		栗山小学校	日蔭570		
	102	●	●	栗山中学校	日向1456	戸中、野尻、大王、日蔭	280
	103		●	大王集会所	日向1477	大王	30
	104		●	日向集会所	日向579	野尻	140
山	105		●	小穴集会所	日向409-1	小穴	30
	106		●	戸中集会所	日向694	戸中	30
	107	●	●	西川集会所	西川1115-13	西川	90
	108		●	湯西川下地区集会所	湯西川168-7	湯西川下地区	160
	109	●		湯西川小中学校	湯西川643		
	110		●	湯西川上集会所	湯西川1431	湯西川上	60
	111		●	体験農業交流センター	湯西川1156	湯西川温泉湯平、湯西川温泉今石	450

※広域避難場所には、避難対象地区と収容人員の定めはありません。

広域避難場所・避難所指定施設一覧

市は、災害の発生時、または発生の恐れがあるときの避難場所として、次の施設を指定しています。いざという時、どこに避難すればいいのか、家族や地域の人たちと事前に確認しておきましょう。

◆**広域避難場所**…災害発生時において火災の延焼などがあった場合に、市民の皆さんがとりあえず避難し、様子をうかがう場所(広場)として市が指定している施設です。避難が必要となった場合には、一時的に付近の空き地などに退避したり、次の最寄りの施設に避難したりしてください。

◆**避難所**…災害で住む家を失った市民の皆さんが臨時的に生活したり、交通機関の途絶などで、帰宅が困難となった観光客の方などが避難したりする場所として、市が指定している施設です。

地域	番号	広域避難場所	避難所	施設名称	所在地	避難所における避難対象地区	収容人員(名)
今市	1	●	●	今市小学校	今市531	春日町2丁目、瀬川町、朝日町、川原町	730
	2	●	●	今市第二小学校	瀬川227	大谷向町、材木町、瀬尾、サンヒルズ瀬尾、豊田	230
	3	●	●	今市第三小学校	今市本町18-1	小倉町5丁目、七本桜、吉沢	310
	4	●	●	南原小学校	土沢460	土沢、杉の沢、星が丘、つくし野	540
	5	●	●	落合東小学校	文挾町106	文挾町、小倉、手岡、岩崎	440
	6	●	●	落合西小学校	長畑522-2	長畑	320
	7	●	●	大桑小学校	大桑町179	大桑町、川室、栗原	280
	8	●	●	轟小学校	轟53	大渡、町谷、轟	350
	9	●	●	小百小学校	小百531	高百、小百、原宿、佐下部	350
	10	●	●	大沢小学校	大沢町97	大沢町第二、水無、八日市、柄ノ木平	320
	11	●	●	大室小学校	大室356	針貝、大室、薄井沢、杉の木台、新栄郷第一	250
	12	●	●	猪倉小学校	猪倉3314	下猪倉、中猪倉、上猪倉、木和田島、猪倉新町、猪倉北町	240
	13	●	●	小林小学校	小林2708	小林1区、小林2区、小林3区、小林4区	300
	14	●	●	今市中学校	今市1659	森友、芝山町、森友若杉町、森友北原町	1,090
	15	●	●	東原中学校	平ヶ崎775-1	千本木	450
	16	●	●	落合中学校	小代310	小代、下板橋	340
	17	●	●	豊岡中学校	芹沼1958	芹沼、倉ヶ崎	1,240
	18	●	●	大沢中学校	大沢町97	大沢町第一、根室、山口、山口二丁目	770
	19	●	●	小林中学校	小林2384	塩野室町、芝河原、内野萱場、和田、矢野口、沢又、嘉多蔵、杏掛	310
	20	●	●	今市保健福祉センター	平ヶ崎109	住吉町、仲町、東郷町、相生町、清住町、原町	1,040
	21	●	●	今市文化会館	平ヶ崎160	春日町1丁目、平ヶ崎町	650
	22	●	●	南原コミュニティセンター	土沢2086	栄町、平成町	130
	23	●	●	丸山公園	瀬尾1640-22	松原町	70
	24	●	●	今市運動公園体育センター	今市1659-131	清原町、清原町2丁目	450
	25	●	●	今市高等学校	千本木432	小倉町1丁目、小倉町2丁目、小倉町4丁目、桜木町、平町、中平町、緑町	570
	26	●	●	今市工業高等学校	荊沢615	荊沢	490
	27	●	●	落合運動公園	明神1052	明神、上板橋	330
	28	●	●	二宮神社	今市743	小倉町3丁目、二宮町、東町	190
	29	●	●	元日光地区森林組合	吉沢124	室瀬	150
	30	●	●	高畑公民館	瀬尾1988-1	高畑	30
日光	31	●	●	中宮祠小中学校	中宮祠2478	中宮祠、湯元	320
	32		●	とちぎ日光材細尾モデルセンター	細尾428-1	細尾町	40
	33	●	●	清滝小学校	清滝二丁目10-1	細尾町、清滝二丁目、清滝三丁目、清滝四丁目、中安戸	510
	34		●	清滝保育園	清滝二丁目9-37	清滝二丁目	90
	35		●	女性サポートセンター	清滝桜ヶ丘町210-7	清滝一丁目、清滝四丁目	570
	36	●	●	安良沢小学校	久次良町1777	安良沢町、裏見台	410
	37	●	●	日光明峰高等学校	久次良町104	久次良町	860
	38	●	●	日光中学校	久次良町2096-1	花石町	400
	39		●	日光福祉保健センター	花石町1942-1	花石町、寂光	200
	40	●	●	日光総合会館	安川町2-47	板挽町、大工町、本町第一、袋町、中本町、下本町、山内、安川町	380
地	41	●		日光小学校	萩垣面2390-2		
	42	●	●	所野小学校	所野820	所野	490
	43		●	所野コミュニティセンター	所野2832-2	所野	130
	44		●	所野保育園	所野689-8	所野	110
	45		●	日光霧降スケートセンター	所野2854番地先	萩垣面、霧降、霧降東	350
	46		●	木彫りの里工芸センター	所野2848	小倉山	150
	47		●	日光保育園	御幸町6-1	御幸町、石屋町	180
	48		●	日光公民館	御幸町4-1	稻荷町、上鉢石町、中鉢石町、下鉢石町	230
	49	●		稲荷町防災公園	稲荷町二丁目		
	50		●	日光体育館	相生町15	松原町、相生町、若杉町、東和町	540

がんで命を落とさないための特効薬

がん検診を受けましょう

〜早期発見・早期治療が重要です〜

女性のがん死亡率の
トップは大腸がん!!

がんは黒っぽい血が出る」と考える人もいますが、直腸がんなど肛門に近いがんでは、赤い血のついた便が出ることもあります。

❖大腸がん検診の検査内容は？

大腸がん検診は、2日分の便を採取するだけでできる手軽な検査です。ぜひ受診してください。

❖検査で陽性が出たら精密検査を!!

検診を受診し、精密検査が必要であるという結果が出て、実際に病院を受診する人は6割程度です。せっかく検診を受けても痔のせいなど自己判断し、放置することは大変危険です。検査で1回でも陽性が出た場合は、必ず精密検査を受けてください。なお痔疾患を持っている方は便潜血検査に向かない場合もありますので、事前にご相談ください。

女性のがんでの死亡原因といえは、乳がんを思い浮かべる人が多いかもしれませんが、ここ数年、女性のがん死亡率の第1位は大腸がんです(2位・肺がん/3位・胃がん/4位・乳がん)。

これまで日本人に少なかった大腸がんですが、食生活の変化などから大腸がんになる人が急増しています。

❖大腸がんの初期症状は？

大腸がんの初期症状には、血便や便秘と下痢を繰り返すなどの症状があります。がんがでる場所によつては無症状で進行する場合もあります。また、「赤い血は痔、大腸

検診無料クーポン券を発行しています

なお、無料クーポン券は有効期限がありますので、期限内に受診してください。

がん検診の申込方法

対象者に送付した無料クーポン券付き案内状に、集団検診の日程表があります。希望する検診会場・日にちを選び、受診希望日の2週間前までにお申込みください。また、子宮頸がん検診と乳がん検診は、案内状に記載されている市内の医療機関でも受診できます。ただし、医療機関での受診を希望する場合には、受診票が必要となりますので、受診前に必ずお申込みください。

▽無料クーポン券対象者

※対象年齢は、全て平成25年3月31日現在です。

◆大腸がん検診:

41・46・51・56・61歳の男女

◆子宮頸がん検診:

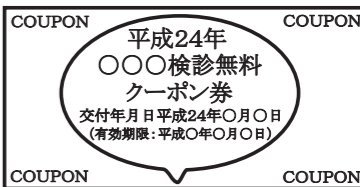
21・26・31・36・41歳の女性

◆乳がん検診:

41・46・51・56・61歳の女性

◆前立腺がん検診:

50・55・60・65歳の男性



※無料クーポン券対象者以外の方のがん検診の申込みについても随時受け付けています(有料)。

13ページの日程表を確認の上、受診希望日の2週間前までにお申込みください。

検診項目により

対象年齢を設けていますのでご注意ください。



提出してください。

はつらつ教室って何をやるの？

保健師や看護師、歯科衛生士、理学療法士、管理栄養士などのさまざまなスタッフにより、講話や転倒予防の体操、お口の体操、教室参加の成果を見るための体力測定を行っています。また、楽しく仲間作りの場となるように、スタッフも交えての交流会も行っています。

この教室は、チェックリストで生活機能に低下の兆しがある方を対象に、市内の各地区で開催しています。さらに、藤原地域、足尾地域、栗山地域では、65歳以上の方であれば誰でも参加できる教室も開催しています。

今できることから、介護予防に取り組ましましょう。

はつらつ教室参加者の声



段差でつまずかなくなりました。立ち上がる時、物につかまりながら上がらなくなりしました。

ひざの痛みが少し良くなりました。足が前に出るようになりました。

口の中は常にきれいにしなくてはならないと思い、清潔に努めるようにしています。家族にも勧められています。

階段の上り下りが楽になりました。歩くことが苦でなくなりしました。

毎日少しでも動くことと思つて気持ちよくなりました。

短時間でも運動するようになり、つまずかなくなりしました。

うがい習慣になりました。歯磨きも丁寧にするようにになりました。

肩こりがなくなりました。



元気なうちから介護予防！みんなで一緒に始めましょう！！

はつらつ教室(介護予防教室)

介護予防とは、元気な方が介護を必要とする状態にならないように、また、介護が必要な方なるべく生活機能を維持・改善できるようにする取り組みです。

市で開催している「はつらつ教室」(介護予防教室)の内容と、参加した方の声を紹介します。

くわしくは 地域包括支援センター ☎21-2137



理学療法士による運動講話



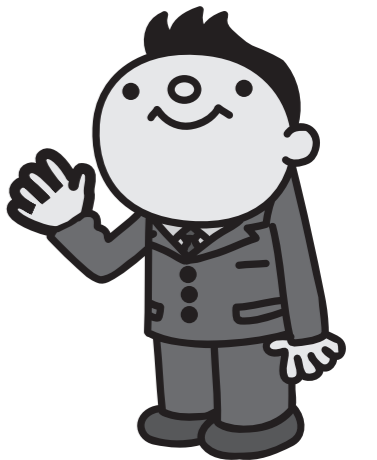
健康運動実践指導士による転倒予防体操



歯科衛生士による口腔についての講話

農業委員を紹介しす

農業委員会は選挙で選ばれた29名と、市議会や農業協同組合、農業共済組合、土地改良区から推薦された7名の、合計36名で構成されます。各委員は、農業の担い手の育成や農地の活用、農村地域の活性化などに努めます。今回は、7月から平成27年6月までの任期を務める、新しい農業委員の皆さんを紹介しす。



第1選挙区(今市地区)



第2選挙区(落合地区)



第3選挙区(豊岡地区)



第4選挙区(大沢地区)



第5選挙区(塩野室地区)



第6選挙区(日光・藤原・足尾・栗山地域)



農業協同組合推薦



土地改良区推薦



市議会推薦

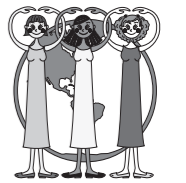


くわしくは
農業委員会事務局

☎(21)5173

海外

姉妹都市・友好都市



日光市は海外姉妹都市として1市、海外友好都市として3市と盟約を結んでいます。今後4回にわたり各市を紹介いたします。

〔海外姉妹都市〕ラビット市(アメリカ合衆国)



マウントラッシュモア国立メモリアル

平成6年11月、旧今市市がラビット市と海外姉妹都市の盟約を結び、合併後の平成19年10月に日光市と再締結しました。再締結以降、市国際交流協会が、毎年中学生・高校生の相互派遣交流事業を行うとともに隔年で両市の市民訪問団派遣事業を行っています。

夏は乾燥し気温は30度を越え、冬は日光市ほど寒くないものの雪が積もります。ラビット市は、1874年に金が発見されて以降人々が移り住み、2年後の1876年に金採掘の町として建設されました。市の産業は鉱業や農業、林業が盛んですが、近年は観光が主力産業となっています。4名のアメリカ大統領の顔が彫られた岩山「マウントラッシュモア国立メモリアル」と、巨大なネイティブアメリカンの彫像「クレイジーホース記念碑」が特に有名です。また市周辺にはバッドランズ国立公園やデビルズタワーなどの大型観光スポットがあり、長期滞在型観光の拠点として発展しています。



クレイジーホース記念碑

平和の意義について考えましょう



8月は平和月間です

くわしくは 総務課 総務係 ☎(21)5130



市は、世界の恒久平和を願い平成19年3月に「非核平和都市」を宣言しました。また8月を平和月間とし、中学生の広島平和記念式典派遣や平和パネル展などの平和に関する事業を集中的に実施し、「非核平和」の呼び掛けを行っています。広島、長崎の悲劇を絶対に繰り返さぬよう、全世界に向けて核戦争、核兵器の廃絶を訴えましょう。

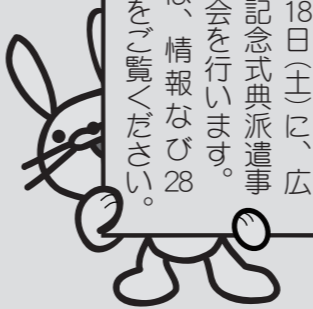
今年も広島、長崎の両市で原爆死没者の霊を慰め、世界の恒久平和を祈念して、平和祈念式典が行われます。家庭や職場で、恒久平和を願い黙とうを捧げましょう。



昨年開催した広島平和記念式典派遣事業報告会の様子

- ◆黙とうの時間◆
◆広島市：8月6日(月) 午前8時15分から1分間
◆長崎市：8月9日(木) 午前11時2分から1分間
◆終戦の日：8月15日(水) 正午から1分間

8月18日(土)に、広島平和記念式典派遣事業報告会を行います。詳細は、情報ナビ28ページをご覧ください。



平成23年度の電源立地地域対策交付金事業についてお知らせします

市は電源立地地域対策交付金を活用し、さまざまな事業に取り組んでいます。今回は、交付金の内容や平成23年度に行った事業を紹介いたします。

くわしくは 総合政策課 政策調整係 ☎21-5131

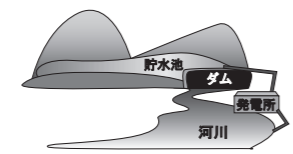
電源立地地域対策交付金とは

電源立地地域対策交付金は、国のエネルギー施策の一つです。発電用施設の設置や運転の円滑化を図るため、電源地域の市町村で行われる公共用施設の整備や、地域住民の福祉の向上を図るための地域活性化事業に対して交付されます。

電源地域とは

交付金の対象となる電源地域とは、発電所や発電用のダムなどの発電用施設が所在する市町村とその周辺の市町村のことです。また、貯水池やダム、貯水池の水を利用した発電所、ダム下流の河川などが、発電用施設に該当します。

発電用施設



平成23年度の取り組み

平成23年度は、電源立地地域対策交付金により次の4つの事業を実施しました。

①栗山ふるさとサマーウォーク実行委員会への補助事業

栗山ふるさとサマーウォーク実施事業費の一部を補助しました。交付金額：6,000,000円



③日光聖苑火葬炉修繕事業

斎場「日光聖苑」の老朽化した火葬炉2基の修繕工事を行いました。交付金額：16,000,000円

④小中一貫教育における英語教育事業

小中一貫教育による市内全域での英語指導助手(ALT)および臨時指導助手を活用した小中学校の英語教育事業を実施しました。交付金額：51,000,000円



②救助資器材整備事業

水難事故対応のため、老朽化した潜水救助活動用器材を更新しました。

ほっとメール

皆さんからのご意見やご要望と、その回答を紹介いたします。

お問い合わせ

幼稚園は上の子が小学生の低学年なら、下の子は2人目扱いになり保育料が安いのに、保育園は上の子が卒園したら下の子は1人目扱いになり保育料が高いです。しかも収入に対して保育料が高いです。

もっと差のない保育料にしたいです。

市長がご答えします。

保育園、幼稚園の保育料の減免は、子どもの多い世帯への負担軽減のために国が制度化しています。

幼稚園の場合、3歳児から小学校3年生までの年長者を第1子として、入園児が2人目の場合半額程度、3人目がほぼ無料となります。

保育園の場合、0歳児から就学前児童を対象に、同時入所の2人目が半額、3人の場合2人目が半額、3人目が無料となっています。また市は独自に、18歳未満のお子さんを3人以上養育している世帯に対し、入所児童が第3子以降かつ3歳児未満の場合、その保育料を県の補助を活用して無料にしています。

次に収入に対して保育料が高いとのご指摘について、保育料は保護者の収入に応じて国が定めた8階層分類を基本としています。しかし日光市では、子育て支援の一環として、各階層において独自の基準を設け、さらに減額しています。

※内容は一部要約しています。

ご意見やご提案、ご要望などをお待ちしています。
あて先 日光市長 斎藤文夫
○手紙 〒321-1292 日光市今市本町1番地
○FAX 0288-21-5545
○Eメール(市ホームページからも送信できます)
hishokouhou@city.nikko.lg.jp

8月の休日当番医

医科

- ◆ 4日(土)午後5時～6日(月)午前8時
獨協医大日光医療センター ☎76-1515
- ◆ 11日(土)午後5時～13日(月)午前8時
川上病院 ☎22-2311
- ◆ 18日(土)午後5時～20日(月)午前8時
森病院 ☎22-1024
- ◆ 25日(土)午後5時～27日(月)午前8時
今市病院 ☎22-2200

歯科

診療時間…午前10時～午後4時

- ◆ 5日(日)
吉原歯科医院矯正歯科 ☎22-6480
- ◆ 12日(日)
入江デンタルクリニック ☎26-0090
- ◆ 19日(日)
斎藤歯科医院 ☎54-1122
- ◆ 26日(日)
いわせ歯科口腔外科クリニック
☎32-7311

休日急患こども診療所

ところ 今市保健福祉センター
診療日 日曜日・祝日・振替休日
診療科目 小児科
※入院を必要としない、比較的軽症
のお子さんが対象です。
受付時間 午前9時～11時30分
午後2時～4時30分
午後7時～10時
電話番号 30-7299(診療日のみ)



成人健康診査(完全予約制)

とき	会場	受付時間(予定)	健康診査・検診項目						
			①	②	③	④	⑤	⑥	⑦
2日(木)	小来川小学校	午前8時30分～10時	○	○	○	○	○	○	○
18日(土)	今市保健福祉センター	午前8時30分～10時30分	○	○	○	○	○	○	○
20日(月)	今市保健福祉センター	午前8時30分～10時30分	○	○	○	○	○	○	○
22日(水)	今市第二小学校	午前8時30分～10時	○	○	○	○	○	○	○
28日(火)	上板橋集落センター	午前8時30分～10時	○	○	○	○	○	○	○
30日(木)	藤原集会所	午前8時30分～10時	○	○	○	○	○	○	○

健康診査・検診項目…①特定健康診査(40～74歳で国民健康保険に加入の方)、はつらつ健康診査【おもに75歳以上で、後期高齢者医療制度に加入の方】、胃・肺・大腸がん検診 ②子宮がん検診(40歳以上で偶数年齢)、乳がん検診【マンモグラフィ・超音波(40歳以上で偶数年齢)、超音波(40歳以上)】 ※子宮がん検診・マンモグラフィは、奇数年齢でも前年度未受診者の方は受診できますが、事前に予約が必要です。 ③前立腺がん検診 ④骨粗しょう症検診(40歳から5歳間隔で70歳まで) ⑤歯科健康診査 ⑥若い女性の健診…19～39歳の女性が対象【一般健康診査・骨粗しょう症検診(20・25・30・35歳)、子宮がん検診(偶数年齢)、乳がん検診(30～39歳)】 ⑦若い男性の健診…19～39歳の男性が対象【一般健康診査】

- ◆■の色付きの日は、女性のための健診日です。
- ◆健康診査申込書により申込みをした方には、各健診日の約2週間前に受診票を郵送します。申込みをしていない方は、各健診日の2週間前までに電話でご予約ください。
- ◆受付時間は予定であり、変更する場合があります。事前に送付する受診票で必ずご確認ください。
- ◆社会保険に加入の方が、特定健診を受診する場合は、加入している保険から送られた特定健康診査受診券と健康保険証が必要です。なお、受診する日に他のがん検診を申し込んでいる場合は予約の必要はありませんが、特定健診だけを受診される場合は、各健診日の2週間前までに電話でご予約ください。
- ◆過去に肝炎ウイルス検査を受診していない方で、肝炎ウイルス検査の受診を希望する方は、各健診日の2週間前までに電話でご予約ください。

みんなの保健室

お住まいの地域にかかわらず健康相談ができます。

とき	会場	受付時間	内容
----	----	------	----

8月は開催しません(奇数月に開催します)。

- ◆今市保健福祉センターでは、各地域の担当保健師が随時相談をお受けしますので、お気軽にご連絡ください(受付時間:祝日を除く月曜～金曜日の午前8時30分～午後5時15分)。

乳幼児健康診査・相談

内容	対象地域(地区)	とき	受付時間	会場	
4か月児健診	足尾地域	14日(火)	午後1時20分～1時45分	銅やまなみ館	
	今市・塩野室	22日(水)	午後1時～1時30分	今市保健福祉センター	
	日光地域		午後1時～1時15分	日光福祉保健センター	
	藤原地域	30日(木)	午後1時～1時30分	藤原保健センター	
豊岡・落合・大沢	今市保健福祉センター				
8か月児健診	今市・塩野室	9日(木)	午後1時20分～1時45分	銅やまなみ館	
	足尾地域	14日(火)			
	日光地域	22日(水)			日光福祉保健センター
	豊岡・落合・大沢	23日(木)			今市保健福祉センター
1歳6か月児健診	藤原地域	30日(木)	午後1時～1時30分	藤原保健センター	
	今市・塩野室	8日(水)	午後1時～1時30分	今市保健福祉センター	
	足尾地域	14日(火)	午後1時20分～1時45分	銅やまなみ館	
2歳児歯科健診	今市地域全地区	2日(木)	午後1時～1時30分	今市保健福祉センター	
	足尾地域	14日(火)	午後1時20分～1時45分	銅やまなみ館	
3歳児健診	日光地域	1日(水)	午後1時～1時15分	日光福祉保健センター	
	足尾地域	14日(火)	午後1時20分～1時45分	銅やまなみ館	
	今市・塩野室	24日(金)	午後1時～1時30分	今市保健福祉センター	
	藤原地域	27日(月)		藤原保健センター	
12か月児相談	豊岡・落合・大沢	29日(水)	午後1時～1時30分	今市保健福祉センター	
	日光地域	7日(火)	午前10時～10時30分	日光福祉保健センター	
	藤原地域	8日(水)	午前10時～10時30分	藤原保健センター	
	足尾地域	14日(火)	午後1時20分～1時45分	銅やまなみ館	
すくすく子育て相談 ※母子健康手帳持参	今市地域全地区	30日(木)	午前9時～10時	今市保健福祉センター	
	今市地区	3日(金)	午前9時30分～11時	豊岡支所	
	豊岡地区			日光福祉保健センター	
	日光地域	7日(火)	午前10時～11時	日光福祉保健センター	
	藤原地域	8日(水)	午前10時～10時30分	藤原保健センター	
	落合地区	10日(金)	午前9時30分～11時	落合中学校(体育館)	
	大沢地区			大沢地区センター	
	塩野室地区	14日(火)	午後1時20分～1時45分	塩野室支所	
足尾地域	銅やまなみ館				

- ◆各健診の対象児は、受診日に対象月齢・年齢に達している乳幼児です。
- ◆健診・接種ともどの会場でも受けられますが、お住まいの地域以外の会場で受ける場合は、健康課まで必ずご連絡ください。

8月



健康診査・検診

お問い合わせは
健康課
今市保健福祉センター(内)
☎(21)2756



警察かわら版

お問い合わせは
今市警察署 ☎(23)0110
日光警察署 ☎(53)0110

夏休み期間中における 水難事故防止について

夏休み時期を迎え、家族旅行やレジャーなどの行楽で河川や湖などに
出掛ける機会が多くなります。

水難事故の発生状況をみると、年間発生件数の約5割以上、死者数の約4割以上が夏季(6～8月)の3カ月に集中しています。

水難事故を防ぐため、河川や湖などに
出掛ける場合は、次の事項を守り、事故の無い楽しい旅行やレジャーにしましょう。

❑水難危険箇所への立ち入り禁止！
河川や湖の特に危険な場所には、「立ち入り禁止」や「遊泳禁止」などの看板が設置されています。禁止場所への立ち入りや遊泳は絶対しないでください。特に河川でのバーベキューなどで飲酒した方が、規制を無視して川に飛び込んだり、小さなお子さんが危険箇所に入ったりする

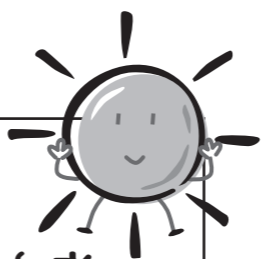
ることもあるので、同行者や保護者の方は、ご注意ください。

❑近所の水路や池にも要注意！
自宅近くに農業用水路や池などがある場合も多く、小さなお子さんにとつては、格好の遊び場になっています。しかし、水路は流れの急な場所があり、池は深みにはまると溺れる危険があります。

看板などで注意を促している場所もありますが、日頃からお子さんに
対して、危険な場所での水遊びをしないよう注意を促してください。

❑天候(天気予報)をよく確認する！
この時期は、ゲリラ豪雨の発生が多く、河川の上流で豪雨が発生した場合、下流では雨が降っていないにもかかわらず、急激に河川が増水する危険があります。

今いる場所が晴れていて河川が穏やかでも、常に上流の天候に気を配り、雨雲がある時は、早めに水遊びを切り上げてください。



水虫と白癬菌②

水虫の予防と対策

水虫は体質や生活環境によってなりやすい人、なりにくい人がいます。水虫になりやすい人は、「お風呂嫌いの(足が不潔)」「足の指が太く、足の指同士が密着している人」「汗っかき、脂性の人」「マメやタコのできやすい人(足裏の皮膚が硬い人)」「糖尿病や免疫不全の病気を患っている人」などです。また、「靴やブーツを長時間履いている人」「プールや温泉施設など、人が素足になっている場所に長時間いる人」「貸し靴や共同スリッパをよく利用する人」「家族に水虫患者がいる人」も水虫になりやすいです。

これらに該当しない人は、水虫になりにくいといえます。特に足裏の皮膚の柔らかい人は皮膚の角質が薄く、代謝が早いため白癬菌が付着したとしても感染する前に代謝と共に剥がれ落ちるといわれており、皮膚の柔らかい子どもにも水虫が少ないのは、このためです。水虫は完治するには非常に根気

元気予報

今市医師団幹事
石塚クリニック 石塚早男

のいる病気です。そのため大切なのは予防と対策です。水虫になっても予防と対策のみで完治できることも珍しくありません。予防には、まずは体はもちろん部屋などを清潔にしましょう。たとえ白癬菌が皮膚に付着しても24時間以内に洗い流せば感染しませんから、毎日のお風呂などで清潔にしていれば水虫を予防できます。軽石や硬いタオルで患部をゴシゴシ洗うのは逆効果です。皮膚が傷つき白癬菌が侵入しやすくなります。足の通気性を良くするのも大切です。家族に水虫患者がいないなら自宅では裸足で過ごしましょう。会社などでは可能であればサンダルで、靴やブーツを脱げる場所では面倒がらずに脱ぎましょう。5本指の靴下を履くのも有効です。同じ靴を毎日履かず、3・4足のローテーション制にしましょう。水虫になったときは、風呂マット、タオル、爪切りなど自分専用にし、部屋でも靴下を履き白癬菌をまき散らさないことも重要です。市販の塗り薬でなかなか治らない水虫、特に爪水虫は医療機関に相談してください。

遊びの告知



※特に記載のないものは申込みの必要はありません。
地域子育て支援センターの催し

◎ママのミニ学習会「子育て編」

～しつけは子どもへの大切な贈り物～

とき 8月21日(火) 午前10時15分～11時45分

申込期間 8月1日(水)～8月17日(金)

※お子さんをお預かりします。

◎親子ふれあい歌あそびをしよう！

とき 8月22日(水) 午前10時30分～11時15分

◎おじいちゃんおばあちゃんも一緒に！

～おぼえよう応急手当～

とき 9月6日(木) 午前10時15分～11時45分

申込開始日 8月20日(月)

※お子さんをお預かりします。

ところ・申込先・くわしくは

地域子育て支援センター ☎(22)2299

日光親子ふれあいひろばの催し

◎みずはともだち！

とき 8月中のひろば開設日で天気の良い日

一回目：午前10時45分～11時30分

二回目：午後1時30分～2時15分

※ひろばのペラングで水遊びをします。お子さんの体調に合わせて自由にご参加ください。

ところ・くわしくは

日光親子ふれあいひろば(日光福祉保健センター内)

☎(54)3001

鬼怒川親子ふれあいひろばの催し

◎オピニオンリーダーによるひだまりサロン

「スイカ割り」

とき 8月22日(水) 午前10時～正午

費用 200円

◎おはなしキャラバン ピンコロ

とき 8月6日(月) 午前10時～正午

ところ・くわしくは

鬼怒川親子ふれあいひろば(藤原保健センター内)

☎(76)0881

※8月11日(土)～16日(木)は休館します。

その他の催し

◎家庭教育オピニオンリーダー藤原支部「ひだまりサロン」100回記念イベント開催！

とき 8月25日(土) 午前10時～午後1時

ところ 藤原総合文化会館

対象 親子、子育てに興味がある方

※スイカ割りやかき氷、ヨーヨーつりなど、夏祭りの楽しい遊びが盛りだくさんです。

くわしくは

手塚幸子 ☎(93440)5859

◎ミニ運動会

とき 9月12日(水) 午前10時～11時

定員 親子20組(先着順)

申込開始日 8月27日(月)

ところ・申込先・くわしくは

塩野室児童館 ☎(26)8937

◎世代を超えたピアノコンサート

とき 8月27日(月) 午前10時15分～11時15分

ところ・くわしくは

小来川保育園 ☎(63)3801

◎魚のつかみどり

とき 8月31日(金) 午前10時～11時

ところ・くわしくは

足尾認定こども園 ☎(88)2254



今日の表紙 いますぽフェスタ



6月17日(日)、根室の今市青少年スポーツセンターで、いますぽフェスタ2012が開催されました。この日は、県民の日の協賛イベントとして、20名が一組となって大縄飛びに挑戦する、とちぎテレビでおなじみの番組「てれすけくとパワフルJUMP」をはじめ、チャレンジライミング、サッカー教室、ホッケー教室などスポーツに関するさまざまな催しが行われ、参加者たちは心地よい汗を流していました。

パワフルJUMPでは、見事なチームワークで44回の記録を作った地元チームの「今市ジュニア体操」が優勝しました。2位に倍近くの差をつけての勝利に、齋藤真行くくん(七本桜)と小林颯稀くん(清滝)は「楽しかったです。またみんなで参加したいです」と明るく元気に答えてくれました。



歯ッピィー健口フェスタ

7月7日(土)に今市保健福祉センターで開催された、歯ッピィー健口フェスタ。歯と口の健康をテーマに、80歳以上で20本以上自分の歯がある方の表彰や、よい歯のポスター・標語コンクールの表彰式が行われた他、HC栃木日光アイスパックス・シニアディレクターのセルジオ越後さんによる、市民公開講座も開催されました。会場にはむし歯のなりやすさ診断やお口の健康体操など、数多く

のコーナーが設けられ、来場者は自分の歯の悩みを相談したり、口腔内の状態を確認したりしていました。歯医者さんの仕事を体験した金谷菜々子さん(今市)と金田一花さん(瀬川)は、「削るところが、一番楽しかったです」「難しかったけど、面白かったです」と目をきらきらさせていました。また金谷さんのお母さんは、「歯医者にかかるのを嫌がっていましたが、昨年歯医者さんの仕事を体験してから行くことが楽しくなりました」と話してくれました。



竹の宵まつり

7月7日(土)から湯西川温泉街で竹の宵まつりが始まりました。メイン会場には数多く並べられた竹灯籠と、来場者の願いがこぼれた短冊が竹に結ばれ、ロマンチックな雰囲気を出しています。埼玉県から来た2人組は、「ホームページでこのまつりを知り、初めて来ました。雨が降っているけど、とてもきれいです」と話してくれました。

このまつりは8月5日(日)まで開催され、毎日午後7時~9時に竹灯籠に明かりがともされます。週末には、着付け舞や平家琵琶の演奏が行われ、幻想的なひとときを楽しめます。



産業遺産見学会

6月18日(月)、世界遺産登録を目指す足尾銅山の産業遺産見学会が開催されました。この見学会は、足尾銅山の産業遺産を広く知ってもらうためのもので、古河機械金属株式会社による銅山の歴史の説明と安全教育の後、かつての古河の迎賓館「古河掛水倶楽部」と、普段は非公開の足尾製錬所の2カ所を見学しました。見学会に市内外から集まった参

加者たちは、日本の近代化を支えた当時の銅山の高い技術力に感嘆したり、普段は見ることのできない製錬所内の産業遺産群に興味深く見入ったりと、説明を熱心に聞いていました。鹿沼市から参加した小林佳代子さんは「足尾の産業遺産や歴史は、とても奥が深いですね。来るたびにいつも何か新しい発見があります。また機会があれば何度でも参加したいです」と話してくれました。



ミニ恐竜展

6月23日(土)、歴史民俗資料館でミニ恐竜展が始まりました。ティラノサウルスとアロサウルス、メガラプトルの前脚、ステゴサウルスの尻尾のスパイクなどの復元模型を展示しています。平田悠さん(今市第三小)は、「入り口にある口を開くティラノサウルスの模型や、アパトサウルスの長い骨がすごいと思いました」と話してくれました。



日光夏の新そばまつり

7月7日(土)・8日(日)の2日間、日光だいや川公園内で日光夏の新そばまつりが開催されました。夏そばは、早まき早刈りをするので、秋の新そばよりも清涼感のある色鮮やかなそばとなります。このイベントは、夏そばをPRしようと日光手打ちそばの会が企画したもので、両日とも約1,000食分を用意。会場には、多くの方が列をつくり、希少な夏そばに舌鼓を打っていました。



ホタル鑑賞会

6月17日(日)、日光だいや川公園でホタル鑑賞会が開催されました。雨と低温のために中止となった前日とは異なり、この日は気温が上昇。日が沈み辺りが暗くなるにつれて、期待したとおりにホタルが飛び始めました。

ホームページでイベントを知ったという、小学生の菊地美桜さんと岡田雅さん(ともに宇都宮市)は、「会場は真っ暗で怖かったけど、ホタルを初めて見ることができて楽しかったです」と興奮した様子で、感想を聞かせてくれました。

また鑑賞会に先立って、葉笛のコンサートや体験教室が行われました。一枚の葉だけで曲を奏でる難しさに悪戦苦闘しながらも、ときどき音が出て喜ぶ、親子の笑顔が見られました。

なお、ホタル鑑賞会は15日(金)と23日(土)、24日(日)にも開催され、23日にはオカリナ演奏会も行われました。



クロスアップ 日★光★人



あくつちえさん ディフェンダー
阿久津 智恵さん (写真右)
しばたあかねさん フォワード
柴田 あかねさん (写真左)

グラクソ・スミスクライン(株)今市工場 勤務

ロンドンオリンピック女子サッカー日本代表選手、阿久津智恵さんと柴田あかねさんを紹介し、グラクソ・スミスクライン(株)今市工場に勤務し、同社女子サッカー部でチームメイトの二人は、在学した小学校(小林小)と高校(今市高)、大学(天理大)も同じです。でも年齢が4つ違うため、阿久津さんの卒業後に柴田さんが入部というずれ違いが続き、一緒にプレーしたのは、意外にも社会人になってからのこと。

ロンドンオリンピックの試合日程(全て現地時間)
7月29日午後7時…イギリス戦/31日午前8時30分…オランダ戦/8月2日午前8時30分…韓国戦/4日午後1時45分…ベルギー戦/6日午後1時45分…中国戦

阿久津さんとサッカーの出会いは小学4年生のとき。ミニバスケットボール部と迷いながらもサッカー部に入部し、サッカーの楽しさを知りました。6年生のとき、全国大会優勝を期待されながら4位で終わった悔しさが、現在まで競技を続ける原動力になっています。柴田さんは、同じく小学4年生のとき、サッカー部のコーチだった父親の影響でサッカーを始めました。中学進学時、地元中学校にサッカー部がなかったため、豊岡中学校へ進学してサッカーを続け、現在に至ります。



試合中の二人(手前は柴田さん)

自分の持ち味を、「誰にも負けない運動量と粘り強いマーク、素早い攻撃参加(阿久津)」「ゴール前で体を張ったプレーやタッチシユート(柴田)」と分析する二人。オリンピック出場を決めた最終予選について、「出場機会がなく引き分けに終わった予選リーグのチリ戦は、自分が出れば流れを変えられるの思いもあり、悔しかったです(阿久津)」「2得点を決めた決勝戦が強く印象に残っています(柴田)」と、それぞれの思いを話してくれました。

仕事を競技の両立で忙しい二人人に、息抜き方法を聞いてみると、柴田さんは「仲間とのおしゃべりや食事、買い物」と、阿久津さんは「温泉やサウナに入ること、カフェで好きなコーヒーを飲むこと」と笑顔を見せてくれました。

オリンピックに向けて「代表選手としての責任やプライドを持ち、自分の全てを出し切って勝利に貢献したい(阿久津)」「調子の波を作らず、安定したプレーで得点を決めたい(柴田)」と、力強く話す二人。ロンドンでの、そして今後の活躍を期待しています。

紹介したい人、サークルを募集しています!
クロスアップ日・光・人では、活躍している人、サークルを紹介しています。このコーナーで紹介したい人やサークルの情報がありましたら、ぜひお寄せください。なお、自薦、他薦は問いません。
※掲載にふさわしくない活動内容が含まれている場合、紹介をお断りすることがあります。
連絡先及びくわしくは
秘書広報課 広報広聴係
☎(21)51335

みんなの投稿でつくる 地域NEWSリレー



ふれあい交流会を開催 5/27・藤原
滝見通り自治会は、公民館事業の一環として「みんな参加、みんな元気、心と心のかけ橋」をテーマにふれあい交流会を開催しました。
健康講話やこのころのびのび体操を行った後、豚汁や五目ご飯、甘酒を振る舞い、参加者は舌鼓を打っていました。
午後には模擬店なども出て、楽しい1日となりました。



文・写真：滝見通り自治公民館長

人権の花運動 5/31・6/14
日光人権擁護委員協議会から人権の花が贈呈されました。これは人権の花運動として、子どもたちが協力して花を育て、生命の尊さや思いやりの心を学ぶ機会を提供することを目的に、毎年行われているものです。
今年も、今市第三小学校と下原小学校、南原小学校、今市小学校、野口小学校に花が贈られました。



文・写真：人権・男女共同参画課

まちづくりアカデミー 6/10・7/8
日光市まちづくり基本条例の普及啓発活動として、高校生を対象としたまちづくりアカデミーを開催しました。
1日目は、宇都宮大学教授による基調講演とグループディスカッション、2日目は、事業提案や意見交換などを行い、まちづくりへの理解を深めました。
今後、事業提案の実践に向けて活動を進めていきます。



文・写真：総合政策課

傾聴のすすめ講演会 6/16・今市
NPO法人ホールファミリアケア協会理事長鈴木絹英氏を講師に迎え、「よい聴き手になるために」傾聴の意味と意義をテーマに、傾聴のすすめ講演会を中央公民館で開催しました。
受講者20名は、傾聴の主人公は相手であること、相手に伝わる聴く態度は、相手の目を見て笑顔で話すこと、などに学びました。



文・写真：傾聴ボランティアありのまま

協定を締結 6/22
市は今市警察署、日光警察署および県建設業協会日光支部と、災害が発生した際、協力して人命救助などの活動を行うため「災害時における人命救助等の応援協力に関する協定」を締結しました。
今後、万が一に備え、相互にさらなる連携を図り、災害時の人命救助活動に万全を期していきます。



文・写真：危機管理放射能対策室

キャンプ・ドロブツクル 6/23・6/24・栗山
小学生の自然体験と青少年リーダーの研修を目的に、自然体験事業を市教育委員会と共催で開催しました。
天候にも恵まれ、昼間は魚のつかみ取りや宝探しゲームなどを、夜には満天の星の下でキャンプファイアを行いました。
子どもたちの笑顔がはじける、にぎやかで充実した初夏の2日間となりました。



文・写真：市子ども会連絡協議会

地域のニュースを募集しています!!
このコーナーでは、皆さんから記事と写真の投稿を募集しています。
募集する記事 自治会の催しや、地域のちょっとした珍しい出来事、心温まるエピソードなど
※内容によっては掲載できない場合があります。
応募方法 記事に写真を添え、住所・氏名・電話番号を明記の上、持参または郵送、メールでご応募ください。
○記事：140字程度(題名、日付、場所を別に記載してください)
○写真：紙焼きしたもの・デジタルデータどちらでもOKです。ただし、携帯電話のカメラで撮ったものなど、大きくした際に画像が荒れてしまうもの不可とします。
あて先 〒321-1292 今市本町1番地
日光市役所 企画部
秘書広報課 広報広聴係
メール hishokouhou@ty.nikko.lg.jp



緊張の第1打



皆が見守る中ポストを狙います



ホールインワン!

足尾公民館のグラウンドゴルフ教室は、6〜10月の間で全10回開催しています。この教室には外部からの講師は特にいませんが、ルールとプレー方法がとても簡単で、初心者でも、スポーツが苦手な方でも十分に楽しめます。近年、高齢者を中心に大変人気のあるスポーツで、毎回約40名以上が技術の向上を目指して参加しています。取材当日は天候に恵まれずあいにくの小雨でしたが、38名の参加がありました。教室に参加していた村上さん(足尾)に聞きました。Q グラウンドゴルフを始めたきっかけは何ですか。A 20年以上前に、老人クラブで

ニュースポーツとしてグラウンドゴルフが始まると聞いて見学に行きました。自分でもできそうだと思ったので、健康のためにもやってみたくてきつかけです。Q グラウンドゴルフの魅力をお話してください。A このスポーツに関わる人との輪が広がるところや、健康にも良く心が簡単に行きやすいところ。何よりも一番の魅力は、高齢者社会の中では無くてはならない絆ができるということ。私にとって生きがいですね。皆さんの楽しそうな表情と時折見せる真剣な表情、そして歓声の沸き上がる会場の一体感が印象的でした。

⑮ グラウンドゴルフ教室(足尾公民館)

参加者の声でつなぐ 公民館の教室・講座紹介

〒321-1431 日光市山内 2388-3 TEL: 50-1200
ホームページ http://www.khmoan.jp/

(1枚につき、5名様まで有効)
小杉放菴記念日光美術館

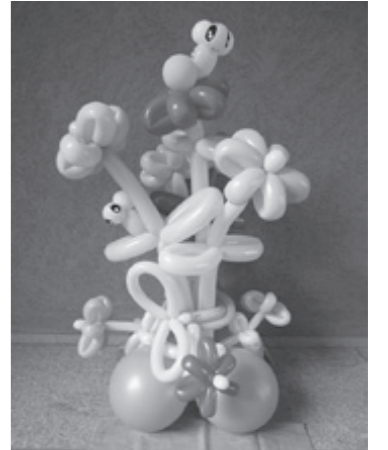
切り取ってご利用ください

風船でつくる夢の世界2012

昨年大好評を博したバルーンアートのイベントを今年も開催します。膨らませた色とりどりの風船を、ひねったり、結んだりすることで、さまざまな形をつくるバルーンアートは、子どもから大人まで思わず夢中になってしまう、魅力あふれる世界です。この機会に、ぜひバルーンアートをご体験ください。

と き: 8月19日(日) 午前11時~午後3時
講 師: 小林 稔氏
参 加 料: 無料
内 容: バルーンアートの実演と体験、実演作品のプレゼント
参加方法: 事前申込みは不要です。開催時間内に随時ご参加ください。

◆ 展覧会 「中村直人 彫刻の時代」
会 期: 9月9日(日)まで ※毎週月曜日休館
開館時間: 午前9時30分~午後5時(入館は午後4時30分まで)
入 館 料: 一般...700(300)円、大学生...500(200)円、高校生以下...無料
※()内は市民割引券を利用した際の料金です。



バルーンアートを楽しんでみませんか

市民文芸

- 川 柳 選者 日野原元児
サヨナラが苦手な君の置手紙 安井貴子
孫一人行く先々のポチ袋 斎藤康則
台所男一人のさしすせそ 青木照雄
おひ夕日運の悪さを連れていけ 福田英子
子のための布石は見えぬように打つ 福田恒産
塩漬けにされた話の出番待ち 田中來川
回り道辿れば父の靴の跡 大橋芳明
- 俳 句 選者 須藤火珠男
晴天の畔に茶を汲む花うつぎ 渡辺ミチ子
半袖の手の振り方も父に似て 白土武夫
変身の愉しきありぬサンングラス 星野恒志
杖ついて孔雀集まる食事会 北崎君
久々に街ゆくための薄衣 星野シズ
藤の香をまとぶ窓辺の風さやか 徳本英子
足病んでをり一面の芝桜 湯沢くに

- 短 歌 選者 阿久津伸一
雨抱きあやめ清しく咲きにけり今を極めて散るを借します 関根眞佐子
新刊の家の光を届けたり農に生きたる卒寿の母に 狐塚昭子
毎年の害に悩みし鴨鳥なぜか植田に姿を見せず 根立郷美
米余る事を知りつつひたすらに農人われは今日も田植えす 池田三夫
旭天鵬二十年の初優賞横綱白鵬花道つくる 大森トミ子
駄々こねしお泊り保育の夜が明けてスカツとさわやか元気に帰宅す 青木照雄
- ◆ お詫びと訂正(再掲載)
7月号の俳句に誤字がありましたので、お詫びして再掲載します。
五月雨や落葉松林甕る 渡辺ミチ子
- 作品を募集しています!
川柳・俳句・短歌を募集しています。氏名(ふりがな)、住所、電話番号を明記して、郵送またはFAX、メールでご応募ください(二重投稿は不可)。
応募先及びくわしくは
秘書広報課 広報広聴係
☎(21)5135 FAX(21)5109

歴史民俗資料館通信

日光市中央町29-1(市図書館隣) ☎22-6217
開館時間 午前9時~午後6時(入館無料)
休館日 毎週月曜日、祝日

企画展紹介⑧

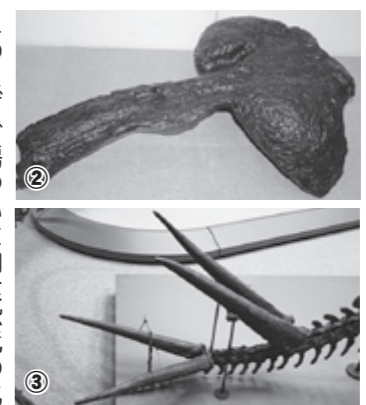
「三恐竜展」パーツもビッグな爬虫類③

植物食の恐竜は、肉食恐竜の餌となるために存在していたわけではありません。彼らもまた、自身自身の身を守るため、さまざまな工夫をしました。

最大の急所である首を守るため、大きな襟飾りをつけたプロトケラトプス(写真①)や、トリケラトプスの仲間たち。「攻撃は最大の防御」ということで、尻尾の先端にハンマーのような、骨質のこん棒を持ったアンキオサウルス(写真②)。尻尾の先端に4本のとげを付けたステゴサウルス(写真③)。



①



②

③

このとげで傷ついた肉食恐竜の化石も発見されています。しかし、実際には積極的に戦わず、逃げ切れなかった時に利用したと考えられます。

- ◆ 催し ◆
◆ 講座 「恐竜のパーツのはなし」 7月29日(日)
◆ 講座 「恐竜のパーツ(歯、つめ)を作ろう」 8月4日(土)・5日(日)
◆ ワークショップ 「恐竜の折り紙を作ろう」 7月28日(土)・29日(日)、8月4日(土)・5日(日)

情報 なび

表彰

全国人権擁護委員連合会長表彰
長年にわたる人権擁護委員としての功績が認められ、表彰されました。



赤松 民子氏(小百・66歳)



池田 正樹氏(石屋町・56歳)

不要 ※対象事業の項目は、市ホームページをご覧ください
☎：行政改革課☎(26)7722

外国人の方も支所、出張所、市民サービスセンターで手続きができるようになりました
7月9日(月)から、外国人の方も支所、出張所、市民サービスセンターで手続きができるようになりました。
◎できるようになったこと ①住民票や住民票記載事項証明などの取得
②転入・転出・転居などの住民異動の手続き ※外国人登録証明書、在留カード、特別永住者証明書のいずれかを持参 ※住民異動の手続きをするときには世帯主との関係が分かる書類を見せてもらうことがあります
◎今まで通りできること ①印鑑登録 ※登録する印鑑(外国人登録証明書、在留カード、特別永住者証明書)のいずれかを持参 ②印鑑証明書の取得
◎切り替えなどの申請 ①中長期在住者は、入国管理局での手続きになります ②特別永住者は、今まで通り住所地の市役所窓口での手続きになります ③手続きをするときは、パスポート、写真(縦4cm×横3cm)1枚と外国人登録証明書、在留カード、特別永住者証明書のいずれかを持参
☎：市民課 ☎(21)51111
☎：市民福祉課 ☎(54)11116
☎：市民福祉課 ☎(76)4104

人事



齋藤 昌子氏(木和田島・67歳)

7月1日付で、次の方が人権擁護委員に任命されました。



山越 章氏(五十里・63歳)

☎：市民福祉課☎(93)3112
☎：市民福祉課☎(97)1114

ひとり親家庭の方へ

◎ひとり親家庭医療費助成 母子・父子家庭や父母の一方が重い障がい働けない家庭の親と児童、または父母のない児童が、医療機関で支払った保険診療の自己負担分を助成します(所得制限あり)。助成を受けられる期間は、児童が満18歳になった年度末までです。
なお、現在受給資格のある方に、7月末に更新の通知を郵送しますので、手続きをしてください。
◎児童扶養手当 離婚などで、父または母と生計を同じくしていない児童がいる父母(ひとり親家庭や、父母に代わって児童を養育している方に児童扶養手当を支給します。ただし、該当する方が年金を受給していたり、所得が多かったりすると支給されないのであります。該当する方は早めにご相談ください。
◎現況届(児童扶養手当) 児童扶養手当受給資格のある方は、7月末に通知を郵送しますので、8月中に現況届を提出してください。提出がないと8月分からの手当が受けられなくなります。また、2年間現況届を提出していない方は、受給資格がなくなりますのでご注意ください。
なお、手当受給から5年を経過するなどの要件に該当する方は、現況届と同時に一部支給停止除外事由届出書の



八木澤 秀氏(鬼怒川温泉大原・63歳)



石井 昌男氏(高德・59歳)

市温泉保養センターかたくりの湯臨時休館
温泉ポンプ入れ替え工事のため、次のとおり臨時休館します。
日：9月3日(月)～10日(月)
☎：観光交流課☎(21)5196

お知らせ

行政評価市民委員会を公開で行います
市の事務事業を市民委員が評価する「行政評価市民委員会」を公開で行います。委員会は誰でも傍聴できます。
日：8月26日(日)午前9時30分～午後5時 所：大沢地区センター ※申込

提出が必要です。詳しくは、6月末に郵送した「児童扶養手当の受給に関する重要なお知らせ」をご確認ください。
※手続きなど詳細は問合先へ
☎：子育て支援課☎(21)5101
☎：市民福祉課☎(54)11110
☎：市民福祉課☎(76)4104
☎：市民福祉課☎(93)31114
☎：市民福祉課☎(97)11114

国民健康保険加入者
限度額適用認定証または限度額適用・標準負担額減額認定証をお持ちの皆さんへ
現在お持ちの認定証は、7月末に有効期限が切れるため、継続して必要な方は申請してください。
限度額適用認定証とは：70歳未満の方が外来受診および入院時に、医療機関窓口での支払いが自己負担限度額までとなる認定証
限度額適用・標準負担額減額認定証とは：外来受診および入院時に、医療機関窓口での支払いが自己負担限度額までとなり、入院時の食事も安くなる認定証(市県民税非課税世帯の方のみ)
☎：限度額適用認定証または限度額適用・標準負担額減額認定証、保険証、印鑑を持参し、問合先または各総合支所市民福祉課、各支所・出張所、市民サービスセンターの窓口へ ※各支所・出張所、市民サービスセンターで申請した方には、認定証を後日郵送
☎：保険年金課☎(21)5110

平成27年 春
上都賀総合病院は生まれ変わります
※工事期間中も診療は変わらず継続いたしますので、ご安心ください。
鹿沼市下田町1-1033 ☎0289-64-2161

JAかみつが
地震・竜巻・台風 など多発する自然災害
JAの建物更生共済「むてき」は、火災はもちろん自然災害などにも確かな保障!
詳しくは最寄りの支店窓口でご確認ください
●本店問い合わせ先 (共済部普及保全課) ☎0289(65)1018

ライフスタイルにあった畳を選びましょう
湿気をコントロールしたり、有害な物質を吸ったり、呼吸する畳は天然の空気清浄器
畳の事なら何でもご質問下さい。 ☎0120-879-884
柳林 浩 ☎321-1274 栃木県日光市土沢2009-6
畳替え、な～るほど納得! Web情報館 | Blog 栃木県日光市畳店職人気質発・畳のいるは日記 | 畳替え、な～るほど納得! 映像館
ホームページ <http://www.tatamiyasyokuninkatagi.com/>

■ 遺産相続手続き全般・生前贈与手続き・遺言書作成サポート
■ 労働問題・未払残業代請求解決サポート
■ 家賃滞納等借家アパートトラブル解決サポート
『初回相談は無料です』
誠実・親切・丁寧がモットーです。
石川労務管理・司法書士事務所
〒321-1271 日光市並木町18-16-201
☎0288-30-7210
<http://www.srs-ishikawa.com/>

「ねんきんネット」をご利用ください

日本年金機構のウェブサイトを「ねんきんネット」は、24時間いつでもインターネットで自分の年金記録の確認などができるサービスです。「ねんきんネット」では、次のことが可能です。インターネットで自分の最新の年金記録が確認でき、記録の「もれ」や「誤り」の発見が容易になります。○将来の年金見込額の試算が行えます。○電子版の「ねんきん定期便」や「振込通知書」などを画面上で確認できます。詳しくは、ねんきんネット(<http://www.nenkin.go.jp/nw/n-net/>)をご覧ください。お問い合わせください。

日光市民文化祭

◎今市文化祭(今市地域)
日：10月19日(金)～11月18日(日) 内：学芸部・学生部・茶席・華展・演劇公演・作品展示 所：今市文化会館、中央公民館、杉並木公園ギャラリー
◎日光芸術の集い(日光地域)
日：11月7日(水)～11日(日) 内：学校音楽祭・芸能発表・作品展示 所：日光総合会館 ※展示・出演者の募集については、27ページに掲載
◎藤原文化のつどい(藤原地域)
日：11月8日(木)～11日(日) 内：演芸の広場・作品展示など 所：藤原総

30-2 ☎028(626)3187

チャレンジ！成分献血&400ml献血キャンペーン

8月1日(水)～31日(金)の期間中に初めて成分献血または400ml献血にご協力いただいた方に、記念品を差し上げます。詳しくはお問い合わせください。 問：県業務課 ☎028(623)3119

自衛官採用試験

自衛官候補生(任期制)、一般曹候補生(陸・海・空)、看護学生、防衛大学校学生、防衛医科大学校学生を募集します。詳しくはお問い合わせください。 問：自衛隊栃木地方協力本部宇都宮分室 ☎028(638)1922



ツール・ド・NIKKOボランティアスタッフ

サイクリングイベント「ツール・ド・NIKKO2012」のボランティアスタッフを募集します。 日：9月9日(日)午前7時～午後5時のうちの数時間 ※時間は配置箇所により異なる 内：市内の主要交差点でのコース案内など 所：高校生以上の現地に各自で集合することができる方 申：8月10日(金)までに問合せ先へ電話

合文化会館、藤原公民館
◎足尾芸術祭(足尾地域)
日：10月27日(土)・28日(日) 内：ステージ・作品展示 所：足尾市民センター

◎栗山ふる里文化祭(栗山地域)
日：11月3日(土・祝) 内：ステージ・作品展示 所：栗山小学校体育館 ※詳しくは、各地域の問合せ先に確認してください

今市地域：生涯学習課 ☎(21)5182
日光地域：日光公民館 ☎(53)3700
藤原地域：藤原公民館 ☎(76)1200
足尾地域：足尾公民館 ☎(93)3322
栗山地域：栗山公民館 ☎(97)1139

リサイクルコーナー

無料の物に限ります。なお、自動車・オートバイなどはお受けできません。また、掲載依頼月のみ掲載します。 譲ります 今市幼稚園女子制服・帽子・体操着(半袖・半ズボン)、温風ヒーター、ベビーベッド、ベビーカー、ベビーパウダー、ガラス付き戸棚(高さ150cm×奥行80cm×幅100cm)、電動シニアカー

◎譲って下さい 男子半ズボンスーツ(100～110cm)、落合中学校女子制服、豊岡中学校男子制服(160cm)、大沢中学校男子制服(160cm)、大沢中学校男子体操着(上下M)、大室小学校体操着(青140～150cm)、大沢中学校体育館シューズ(25.5cm・26cm)、男子スケート靴(20

問：ツール・ド・NIKKO実行委員会事務局(観光振興課内) ☎(21)5170

日光ブランド推進協議会委員

市は、都市としての魅力を高める「日光ブランド戦略プラン」や認定制度について検討する、日光ブランド推進協議会の委員を募集します。 内：市内に在住または勤務している、プラン策定について関心・参画意欲がある方 内：若干名 任期：委嘱の日～平成25年3月31日 ※年4回程度会議を開催 報酬：会議1回につき2,000円 内：応募用紙に記入し、8月1日(水)～24日(金)に問合せ先へ郵送または持参、FAX、メール ※応募用紙は問合せ先、各支所・出張所で配布の他、市ホームページからもダウンロード可

問：総合政策課 ☎(21)5131・FAX(21)5109

市協働のまちづくり推進の指針策定委員会委員

市は、協働のまちづくりを推進するため、市と市民との役割分担や市民参画、協働による事業のあり方・進め方を示した指針を策定します。その指針の委員を募集します。 内：市内に在住または勤務している20

歳以上の方 定：若干名 報酬：会議1回につき2,000円 ※年度内に5回程度の会議を予定 内：応募用紙に記入し、8月17日(金)までに問合せ先へ郵送または持参、FAX、メール ※応募用紙は問合せ先、各支所・出張所で配布の他、市ホームページからもダウンロード可

問：地域振興課 ☎(21)5147・FAX(21)5109

明るい選挙啓発ポスター作品募集

明るい選挙を呼び掛けるポスターを募集します。 内：小中学生・高校生 画材：自由 基準：画用紙の四つ切(42×32cm)、八つ切り(32×21cm) 申：9月7日(金)までに、市内の学校に在学している方は各学校へ提出、市外の学校に在学している方は問合せ先へ郵送または持参

～21cm)、フィギュアスケート靴(白20cm)、クロスカントリースキーセット、女性用マウンテンバイク、ベビーカー(対面式)、ベビーカー、チャイルドシート、ジュニアシート、ミシン、パルソル、折りたたみ式テーブルセット

問：生活安全課 ☎(21)5112

身体障がい者巡回相談

相談医が、補装具に関する相談や適判定、医学的な相談などを行います。 日：9月20日(木)午後2時～4時 所：今市保健福祉センター 申：9月7日(金)までに問合せ先へ電話かFAX 問：生活福祉課 ☎(21)5174・FAX(21)5105

下水道排水設備工事責任技術者試験講習会および試験

◎試験講習会 日：9月28日(金)午後1時～5時
◎試験 日：10月20日(土)午後2時～4時
◎共通事項 所：県自治会館(宇都宮市昭和1-2-16) 申：申込用紙に記入し、8月15日(水)～9月14日(金)に問合せ先へ郵送 ※当日消印有効 ※申込用紙は8月上旬以降問合せ先および市下水道課で配布 ※受験資格は申込用紙で確認

問：(公財)とちぎ建設技術センター ☎21-0974 宇都宮市竹林町10

明るい選挙啓発書道作品

明るい選挙を呼び掛ける書道作品を募集します。 内：小中学生・高校生 画材：自由 基準：画用紙の四つ切(42×32cm)、八つ切り(32×21cm) 申：9月7日(金)までに、市内の学校に在学している方は各学校へ提出、市外の学校に在学している方は問合せ先へ郵送または持参

問：市選挙管理委員会事務局 ☎(21)5180

椅子の張替え

業務用、家庭用椅子 トラクター オートバイ 自動車 建設車両 その他各種
お見積り無料 お気軽にご相談ください
電話 0288-27-1052
新村シート店
住所 日光市小代289-271

日光市民特別入園ご招待券!

通常入園料 大人¥1,000 子供¥500
2名様入園無料!

この広告をチケット売場までご持参下さい。
【有効期限】2012年ゆりパーク開園期間
〒329-2922 栃木県那須塩原市湯本塩原字前黒 TEL:0287-32-4580
開園期間/2012年7/14(土)～9/2(日)
営業時間/9:00～16:00(リフトより最終)
※サービスはぬりパークにて1回のみ有効です。※フワフワリフトは別途有料。
※1枚で2名様有効。※他の割引サービスとの併用不可。

アフラック

(アメリカンファミリー生命)
ていねいに
ご説明致します。
募集代理店
(有)石川ライフサポート
〒321-1261 日光市今市991-3
☎0120-65-8160

hikostyle 渡辺建築工房

http://www.watanabe-kobo.com
日光市手岡 023番地12 ☎0288-27-0155

参
問：市選挙管理委員会事務局
☎(21) 5180

国民体育大会冬季大会 スケート・アイスホッケー競技会 テーマ(愛称)・スローガン

平成26年1月下旬から2月上旬にかけて、第69回国民体育大会冬季大会が開催されます。大会にふさわしいテーマ(愛称)とスローガンを募集します。
内：テーマ(愛称)：大会の愛称として親しみやすく呼びやすい、日光市らしさがあふれる言葉 ※「国体」の文字を必ず入れること/スローガン：大会への意気込みや期待、明るく元気な様子など、大会の趣旨や目的を全国にアピールする言葉(原則20字以内) 申：応募用紙に記入し、8月24日(金)までに問合先へ郵送 ※応募用紙は、問合先、各総合支所で配付の他、市ホームページからもダウンロード可 ※作品は自作で未発表のものに限る ※最優秀作品は、大会ポスター・プログラムなどに使用 ※作品を一部修正する場合あり
問：国民体育大会推進課
☎(25) 7781

在宅介護オアシス支援事業の実施団体

在宅介護オアシス支援事業は、高齢者や障がい者が日常的に集うことので

のある方と介助者 定：20名(先着順)
費：無料 ※昼食代は自己負担 申：8月24日(金)までに問合先へ電話 ※生活福祉課のみFAX可
問：生活福祉課 ☎(21) 5174
FAX(21) 5105

「にほんご」の教え方を学ぼう！「講座受講者」

地域に住む外国人(日本語学習者)に外国語を使わず「にほんご」を教える方法を学びます。初心者対象です。
回：9月5日～26日の毎週水曜日午後7時～8時30分(全4回) 所：市役所第4庁舎 講師：石川美和氏(宇都宮大学 留学生・国際交流センター非常勤講師) 定：30名程度 費：無料
申：8月13日(月)～28日(火)に問合先へ電話
問：市国際交流協会事務局 観光交流課内 ☎(21) 5196

西洋料理教室参加者

回：9月7日・21日、10月5日・19日、11月9日(全て金曜日)午後6時～8時 所：女性スポーツセンター 講師：全日本寿司協会関東総合地方本部栃木県本部 定：20名(男女問わず) 費：1回1,500円 申：8月1日(水)

きる場を提供し、さまざまな活動を通じて、孤独感の解消や生きがいづくり、介護予防を目指します。
今回、新たにこの事業を実施する団体を募集します。

問：市内に住所または事業所を有する社会福祉法人やNPO法人、老人クラブ、婦人会、ボランティア団体など
実施場所：藤原地域および栗山地域
※他地域についても、実施希望がある場合はご相談ください
問：高齢福祉課 ☎(21) 5100

成人式企画運営委員

今年度の日光市成人式は、平成25年1月13日(日)に各地域で行われます。あなたの成人式をあなたの力で、心に残る記念日にしてみませんか。
問：平成4年4月2日～平成5年4月1日生まれで、市内在住の方または市出身の方(足尾地域は平成3年4月2日～平成7年4月1日) 申：8月31日(金)までに各地域の問合先へ電話
問：

プレママ(妊婦)教室参加者

回：8月21日(火)午後1時30分～3時30分、9月6日(木)午前10時～午後1

～13日(日)に問合先へ電話 ※申込多数の場合は抽選 ※お子さんを無料でお預かりします(要予約)
問：女性スポーツセンター ☎(53) 1010

初心者、ゴルフ教室参加者

初歩的なマナーやルールを含め楽しくゴルフを学びます。
回：9月6日～10月25日(毎週木曜日、全8回)午後1時30分～3時30分 所：日光運動公園市民ゴルフ場 定：20名(先着順) 費：1回40円(保険料含む) 申：問合先へ電話
問：日光運動公園事務所 ☎(54) 1585

日光市民文化祭

「日光芸術の集い」展示・出演者

回：11月10日(土)・11日(日) 所：日光総合会館 展示部門：俳句、短歌、川柳、華道、書道、絵画、写真、工芸、山草、盆栽 芸能部門：器楽、声楽、洋舞、邦楽、謡曲、詩吟、民謡、日舞、雛子、歌謡 問：日光地域に在住または勤務している方、および市文化協会日光支部会員 ※昨年度の参加者には、8月1日(水)以降に案内を郵送 ※児童、生徒部門の展示や学校音楽祭は、例年どおり学校を通して募集 申：申込書に記入し、8月1日(水)～31日(金)に問合先または市民福祉課、日光地域の各支所・出張所へ持参 ※申

時 ※2日で1コース 所：今市保健福祉センター 内：1日目：「妊娠中産後の体と心の変化、おっぱいの手入れについて」の講和、赤ちゃん人形のたっことおむつ交換体験/2日目：調理実習と試食「妊婦さんのヘルシーメニュー・離乳食」「妊婦さんに対する市のサービス、制度について」 問：妊婦とその家族 定：20名 費：500円(調理実習代) 申：実施日の1週間前までに問合先へ電話
問：健康課 ☎(21) 2756

女性のためのハッピーライフ講座参加者

市内在住の20～39歳の女性を対象とした講座を開催します。
回：9月4日(火)午前10時～正午 所：今市保健福祉センター 内：エアロビ&ヨガ 定：20名(先着順) 費：無料 持ち物：ヨガマットまたはバスタオル、室内運動靴、タオル、飲み物 申：問合先へ電話 ※お子さんを無料でお預かりしますので、申込時にお伝えください
問：健康課 ☎(21) 2756

勤労青少年ホーム(サクシード)にっこう(骨盤&下半身ダイエット)講座参加者

回：9月4日～10月16日(毎週火曜日、全6回) 所：市内に在住または勤務している昭和52年4月2日以降生まれ

込書は各申込先で配布
問：日光公民館 ☎(53) 3700

市シルバー人材センター会員

高齢者にあつた仕事を会員に紹介し、配分金を支払います。
内：放課後児童クラブの指導員、杉並木観光ガイド、除草などの一般作業、筆耕他 問：市内在住の原則60歳以上の方 費：年会費3,000円 申：印鑑を持参して各事務所の窓口へ
◎仕事を依頼ください
センターでは、さまざまな仕事の依頼を受け付けています。
内：草刈り、草取り、植木剪定、清掃大工、筆耕、施設管理、障子張り替えなど ※その他の業務もお受けします
ので、ご相談ください
問：市シルバー人材センター
今市事務所 ☎(22) 5168
日光事務所 ☎(53) 1661
藤原事務所 ☎(70) 1177

フードタウン日光「工場見学ツアー」参加者

私たちが暮らす日光の工場でどんな食品が造られているのか、親子で見学してみませんか。体験、試食と盛りだくさんの内容です。
回：8月21日(火)午前9時～市文化会館出発、午後3時～今市文化会館到着 定 所：丸彦製菓(煎餅)、ユニオンソー(調味料)、富士食品工業(毛ヤ

の方 申：8月24日(金)までに問合先へ電話 ※未登録の方は、利用者会費500円が別途必要です
問：勤労青少年ホーム ☎(22) 6211

ホームヘルパー2級養成講座受講者

問：市内在住の16歳以上60歳以下(4月1日現在)で、講座の各課程(講義・実技・実習)を受講できる心身ともに健康な方 所：講義：通信による自宅学習/実技：今市会場(生きがいセンター)または日光会場(日光福祉保健センター)/実習：市内の介護保険事業所 定：各会場20名 ※申込多数の場合は抽選 受講期間：10月上旬～平成25年2月下旬 費：世帯の市民税課税状況に応じ、3～5万円程度 ※足尾地域、栗山地域の介護保険事業所などに勤務した場合、受講料が無料になる制度があります 申：申込書に記入し、8月20日(月)までに問合先または各総合支所市民福祉課へ持参 ※申込書、募集要項は問合先、各総合支所市民福祉課で配付する他、市ホームページからダウンロード可
問：高齢福祉課 ☎(21) 5100

ふれあいの集い参加者

回：10月5日(金)午前8時40分～大沢地区センター出発、午後5時～大沢地区センター到着予定 所：鉄道博物館(さいたま市大宮区) 問：在宅で障がい

シ)、太子食品工業(豆腐) 問：市内在住の親子(小学4年～中学生) 定：15組程度 ※1組は親1名と子ども2名まで ※申込多数の場合は抽選 費：無料 申：はがきに参加希望者全員の住所・氏名・年齢(子どもは学校名と学年)・電話番号・「フードタウン工場見学ツアー希望」と明記し、8月10日(金)までに問合先へ郵送 ※必着 問：市食の産業都市推進協議会(フードタウン)日光事務局(商工課内) ☎(21) 5136

今市青少年スポーツセンター秋のスポーツ教室受講者

◎エンジョイ・エアロ 回：9月5日～10月31日(10月10日を除く)毎週水曜日、全8回(午前10時30分～11時30分) 講師：筒井みさと氏 費：1回300円 ※申込不要 ◎ヨガ 回：9月6日～10月25日(毎週木曜日、全8回)午前10時30分～11時45分 講師：豊田京子氏 定：35名(先着順) 費：2,400円 ※子ども連れの参加は不可 ◎骨盤リセット 回：8月24日～10月26日(9月7日と10月5日を除く)毎週金曜日、全8回(午前10時30分～11時30分) 講師：赤羽根清美氏 定：35名(先着順) 費：2,400円 ◎ピュートイ・ピラティス 回：9月5日～10月31日(10月10日を除く)毎週水曜日、全8回(午後7時30分～8時30分) 講師：HARU氏 定：35名(先着順) 費：2,400円 ※子ども連れの

参加は不可 申…全て8月1日(水)から問合先へ電話または窓口へ(午前9時〜午後5時) 申…今市青少年スポーツセンター ☎(26)1155

オオハンゴンソウ等外来植物除去作戦参加者

奥日光の在来植物保護のため、オオハンゴンソウなどの外来植物を除去します。 日…8月18日(土)午前8時30分〜正午 ※小雨決行 ※日光湯元ビシターセンター集合 所…湯元地区他 定…300名 費…無料 申…8月17日(金)までに問合先へ電話、または住所・氏名・年齢・性別・電話(FAX)番号・集合場所までの交通手段・この催しをどこで知ったかを明記し、はがきかFAX ※必着 ※飲み物・雨具などは各自で用意 問…日光湯元ビシターセンター(〒321-1662 湯元官有無番地) ☎(62)2321・FAX(62)2378

統計グラフィコンクール作品

※県内の小中学生・高校生・大学生および一般県民 課題…自由 ※小学4年生以下の応募の場合は、児童が自ら観察または調査した結果をグラフにすること 用紙…B2判(28×51・5cm縦・横)ごちうでも可 ※貼り合わせ可 紙質・色彩…自由 ※裏面の

板張りや表面のセロハンカバーは不可 応募点数…1人で何点でも応募可 ※2枚以上のシリーズ作品は不可 ※合作は1つの作品につき5人以内 申…9月4日(火)までに問合先へ郵送または持参 ※必着 ※詳しくは、県ホームページ(<http://www.pref.tochigi.lg.jp/04/pref/oukei/oukei/top.htm>)を参照 問…県統計課(〒320-8501 ※住所記載不要) ☎(28)(62)2242

異文化理解講座受講者

テーマ…「育み文化」から、まちおこし、地域活性をはじめとする国際化の流れ 日…9月1日(土)午後2時〜3時30分 所…日光商工会議所今市事務所(平ヶ崎200-1) 講師…新富康典氏(國學院大学教授) 定…50名 費…無料 申…8月24日(金)までに問合先へ電話かFAX 問…日光商工会議所今市事務所 ☎(30)1171・FAX(30)1172

災害ボランティアリーダー養成講習会受講者

災害ボランティア活動に求められる知識と技術を習得し、自然災害時に災害ボランティアリーダーとして活躍できる人材の養成を目的に開催します。 日…8月25日(土)、9月1日(土)午前10時〜午後4時(全2回) 所…市社会福祉協議会本所 対…市内に在住または勤務している、災害ボランティアに

「トールペイント(木の板に絵を描こう)」 日…9月9日(日)午前10時〜正午 定…30名 費…200円 ◎緑の相談所の会写真展 日…9月15日(土)〜24日(月) ◎講座「ハーブのたねまきと管理」 日…9月22日(土)・祝午前10時〜正午 定…30名 ◎緑の相談所の会秋の展示会 日…9月27日(木)〜30日(日) ▼だいや体験館 ◎篆刻「世界で一つの印を作ろう」 日…9月8日(土)午後1時30分〜3時30分 定…20名 費…1,000円 ◎歴史講座「もう一つの日光Ⅱ」 日…9月9日(日)午後1時30分〜3時30分 定…20名 費…200円 ◎燻製作り教室「ウインナー・チーズなど」 日…9月22日(土)・祝午後1時30分〜3時30分 定…20名 費…1,000円 ◎親子燻製作り教室「ウインナー・チーズなどを燻製にして食べよう」 日…9月30日(日)午前9時30分〜11時30分 定…20名 費…1,000円 ※受付は全て開催日の1ヵ月前、午前8時30分から ※費の記載がないものは無料 問…展示ホール(緑の相談所) ☎(28)0208/だいや体験館 ☎(21)4421

鬼怒川・川治温泉の催し

◎鬼怒川温泉ふれあい橋夜祭り(旧橋上ピアガーデン) 日…8月10日(金)〜19日(日) 所…鬼怒川温泉ふれあい橋特設会場 ※雨天中止の場合あり ◎鬼怒川温泉夏祭り(盆踊り) 日…8月

関心がある方 定…30名 費…無料 申…8月20日(日)までに問合先へ電話 問…市社会福祉協議会 ☎(30)4117

広島平和記念式典派遣事業報告会

市では、平和の大切さと世界遺産への理解を深めてもらうため、8月5日(日)〜7日(火)に市内中学2年生の各校代表生徒を広島へ派遣します。そこで見てきたことや感じたことを皆さんに報告する会を開催します。 日…8月18日(土)午後3時〜5時 所…中央公民館 ※申込不要 問…学校教育課 ☎(21)5181

図書館の催し

▼今市図書館 ◎一般書、児童書のリサイクル(無料配布) 日…8月7日(火)〜19日(日)午前9時〜午後7時 ※13日を除く ◎おはなし会 日…8月25日(土)午後2時〜3時 ◎こども夏まつり 日…8月11日(土)午後1時30分〜3時 対…1歳以上の幼児・児童 定…60名(先着順) 費…無料 申…今市図書館へ電話または窓口へ ◎児童・児童文学セミナー…8月12日(日)午後1時30分〜3時 内…児童作家家いとみく氏による講話を楽しいおたのめ講座 定…40名(先着順) 費…無

13日(月)・14日(火) 所…湯の街公園 ◎川治温泉夏祭り 日…8月14日(火)・15日(水) 所…川治ふれあい公園 問…鬼怒川・川治温泉観光協会 ☎(7)2052

日光ボランティア・市民活動フェスタ2012

「つなげるチカラ つなぐる心」をテーマに、多くの市民の方が参加できるイベントを開催します。 日…9月15日(土)午前10時〜午後3時 所…今市文化会館、中央公民館 問…市民活動支援センター(事務局) ☎(22)2271

サークル

きらきら保育園なつまつり 日…8月26日(日)午前10時〜午後2時 所…きらきら保育園 内…あゆつかみどり、プール遊び、本格「ザなど」 費…無料 ※食べ物は食券にて有料販売 問…きらきら保育園 ☎(28)8103

おはなしフェスタ

日…8月18日(土) 内…読み聞かせ講演…午前10時〜正午/おはなし会…午後1時30分〜2時30分 所…今市図書館 費…無料 講師…藤井いづみ氏

料 申…今市図書館へ電話または窓口へ ◎夏休み子ども工作会 日…8月26日(日)午後1時30分〜3時30分 対…5歳以上の児童 定…15名(先着順) 費…無料 申…今市図書館へ電話または窓口へ

▼日光図書館 ◎読書会(いずみの会) 日…8月21日(火)午前10時〜正午 題名…良寛(水上勉) ◎おはなし会 日…8月4日(土)・18日(土)午後2時〜3時 ◎赤ちゃんのためのおはなし会 日…8月2日(木)・16日(木)午前10時30分〜11時 問…今市図書館 ☎(22)6216 日光図書館 ☎(53)5777 藤原図書館 ☎(76)1203

小杉放菴記念日光美術館の催し

◎平和を願う朗読の夕べ〜猫よ伝えて 私たちのことを 猫よ伝えて 愚かで醜い戦争のことを〜 日…8月4日(土)午後5時30分開場、午後6時30分開演 内…第一部…音楽朗読劇「猫は生きていく」/第二部…クールセブンティーズによる男声四重唱と朗読グループ「山ならし」による朗読 定…100名 費…1,000円 ◎日光出前寄席 日…8月25日(土)午後5時30分開場、午後6時30分開演 出演…古今亭志ん橋・古今亭志

申…問合先へ電話 ※お子さんを無料でお預かりします 問…日光市読書ボランティア連絡会 高橋恭子 ☎(5413)1800

スマートフォン教室

日…9月5日(水)午前10時〜正午 所…大沢公民館 定…20名 費…200円(資料、保険代) 申…問合先へ電話 ※お子さんを無料でお預かりします 問…NPO法人咲らん坊 新井美葉留 ☎(90)7713(1)593

子どもの生活リズム向上推進事業親子でレクリエーション

日…8月12日(日)午前10時〜正午 所…大沢公民館 対…5歳〜小学生の親子 定…20組(先着順) ※小さいお子さんを無料でお預かりします 問…オピニオンリーダー今市支部 庭野なるみ ☎(5648)2556

楽ッ子の会夏休み企画「あそびの縁日」

日…8月1日(水)午前10時〜正午 所…日光公民館 内…昔遊び、簡単工作、手作りゲームなど 対…主に幼児〜小学生 ※お手伝いしてくれる中学生・高校生大歓迎 費…200円(保険料・材料費など) 問…NPO法人楽ッ子の会 平井みゆき ☎(944)9094

下水道フェスティバル

日… 8月25日(土)
午前9時30分～11時30分
※午前9時受付開始

普段は見ることのできない施設の見学や下水道相談の他、楽しいイベントが盛りだくさんです。ぜひお越しください。



所 ■ …鬼怒川上流浄化センター ☎21-7311

日光ツデーウォーク

参加者募集中

◎ギネスブック「日光杉並木」コース(20km・13km・5km)

日… 9月1日(土)
市内を流れる大谷川沿いを中心に、市街地や世界一長い並木道といわれる日光杉並木を歩くコースです。



◎世界遺産「日光の社寺」コース(20km・10km・5km)

日… 9月2日(日)
国登録有形文化財の稲荷川砂防堰堤や世界遺産の二社一寺周辺を中心に歩くコースです。

※2日間とも雨天決行
スタート・ゴール(2日間共通)…日光総合会館特設会場
スタート時間(2日間共通)…20km…午前9時/10・13km…午前9時30分/5km…午前10時 ※午前8時受付開始

■…事前申込み…高校生以上1,700円/小中学生800円
当日申込み…高校生以上2,000円/小中学生1,000円

※1日だけでも2日間の参加でも参加料は同額
※小学生以下は保護者同伴が必要 ※小学生未満無料
■…観光振興課、各総合支所観光課にある申込用紙に記入し、郵便局で参加費を振り込む

※8月15日(水)消印有効
■…日光ツデーウォーク実行委員会事務局(観光課内) ☎53-3795



24時間 バレーボール 大会

日… 9月8日(土)午後1時30分～9月9日(日)午後5時
所…大沢体育館
定…96チーム(先着順)
■…1チーム3,000円

■…申込書に記入して参加費を添え、8月17日(金)までにミヤギ写真館(今市583)または柴田農機店(森友928)、高瀬輪店(大沢町163-1)へ持参
※申込書は各申込先で配布の他、市体育協会ホームページ(<http://www.nikko-sports.org/>)からダウンロード可
※前年度の参加チームには、事前に申込書を郵送
■…ミヤギ写真館 阿部 ☎21-0328

4月の人事異動で、広報紙の担当になりました。今まで経験したことのない部署で、毎日が新しい発見と緊張の連続です。編集作業や取材などに一日も早く慣れるよう、全力でまい進します。

先日は、「いますばフェスタ」の取材で、今市青少年スポーツセンターに行き、飛び入りで抜群のチームワークで大縄跳びを飛ばす子どもたちや、チャレンジライミングに何度も挑戦する女の子、楽しそうにズンバやサッカーに興じる皆さんの笑顔に、終始癒された一日でした。

取材先で出会う皆さんのひとときが、仕事をすすめる上での私の大きな原動力になっています。各地のイベントに出掛け、ぜひ声をかけてください。(建)



相談内容	会場	とき	受付時間	問い合わせ先
消費生活相談 (多重債務相談を含む)	消費生活センター (ショッピングプラザ日光4階)	月曜～土曜日 (祝日を除く)	午前10時～午後4時	消費生活センター ☎22-4743
人権相談 (困りごと・心配ごと相談)	消費生活センター	毎週木曜日 (祝日を除く)	午後1時30分～4時30分	人権・男女共同参画課 ☎21-5184
	日光公民館	17日(金)	午後1時30分～3時30分	市民福祉課 ☎54-1116
	藤原総合文化会館	7日(火)	午後1時30分～3時30分	市民福祉課 ☎76-4104
	銅やまなみ館	16日(木)	午後2時～4時	市民福祉課 ☎93-3112
	栗山総合支所	3日(金)	午前10時～正午	市民福祉課 ☎97-1114
行政相談	消費生活センター	23日(木)	午後1時30分～4時	生活安全課 ☎21-5112
	日光公民館	17日(金)	午後1時30分～3時30分	市民福祉課 ☎54-1116
	藤原総合文化会館	7日(火)	午後1時30分～3時30分	市民福祉課 ☎76-4104
	銅やまなみ館	16日(木)	午後2時～4時	市民福祉課 ☎93-3112
教育相談 ※1	消費生活センター	10日(金) 24日(金)	午後2時～4時30分	生活安全課 ☎21-5112
交通事故相談	消費生活センター	21日(火)	午前10時～正午、午後1時～2時	生活安全課 ☎21-5112
杉並木相談 ※2	歴史民俗資料館	21日(火)	午前10時～正午、午後1時～2時	歴史民俗資料館 ☎22-6217
在住外国人相談 ※3	市役所第2庁舎	21日(火)	午後2時～5時	観光交流課 ☎21-5196
弁護士による法律相談 ※4	市社会福祉協議会本所	1日(水) 15日(水)	午前9時～正午	市社会福祉協議会本所 ☎21-2759
	日光福祉保健センター	8日(水)	午前10時～正午	
	ふじの郷	22日(水)	午前10時～正午	
日常生活自立支援事業 専門相談 ※5	8月は開催しません。			権利擁護センターあすて らす・にっこつ ☎21-5577
司法書士による 法律相談 ※6	市民活動支援センター	18日(土)	午前10時～午後3時	栃木県司法書士会 ☎028-614-1122
障がい者のための相談	市役所本庁舎	月曜～金曜日 (祝日を除く)	午前8時30分～午後5時15分 (電話相談は毎日24時間対応)	障がい者相談支援センター ☎22-8522
精神保健福祉相談 (医師) ※7	栃木県今市健康福祉センター	医師 10日(金)	午後1時～3時	栃木県今市健康福祉センター ☎21-1066
		心理士 7日(火)	午後1時～3時	
精神保健福祉相談 (保健師) ※7		月曜～金曜日 (祝日を除く)	午前8時30分～午後5時	
家庭児童相談 ※8	家庭児童相談室 (今市中学校向かい)	月曜～金曜日 (祝日を除く)	午前8時30分～午後5時15分 (電話相談は毎日24時間対応)	子どもと親の相談室 ☎30-7830
ボランティア・ NPO相談	市民活動支援センター	毎月最終日曜日	午前11時～午後7時 (電話予約は随時受付)	市民活動支援センター ☎22-2271
犯罪被害者相談	電話による相談	月曜～金曜日 (祝日を除く)	午前10時～午後4時	(社)被害者支援センター とちぎ ☎028-643-3940
土地家屋調査士による 登記・境界の相談 ※9	市民活動支援センター	11日(土)	午前9時30分～正午	栃木県土地家屋調査士会 日光支部長 星野 ☎30-1183

※1 第2金曜日は少年相談員と教育相談員が、第4金曜日は家庭相談員が相談に応じます。開催日の前日までに電話での予約が必要です。

※2 杉並木街道の両外側約20m内の開発や土地買収などに関する相談です。

※3 日本語または英語が話せない方は、言葉を仲介できる方の付き添いが必要です。

※4 開催日の2日前までに窓口か電話での予約が必要です。(定員 市社会福祉協議会本所: 8名、日光福祉保健センター: 5名、ふじの郷: 5名)

※5 高齢者や障がい者の権利擁護などに関する相談で、開催日の2日前までに窓口か電話での予約が必要です。(定員: 4名)

※6 不動産・裁判所手続き・成年後見などに関する相談で、開催日の2日前までに電話での予約が必要です。(定員: 8名)

※7 こころの健康・病気などに関する相談で、開催日の前日までに窓口か電話での予約が必要です。

※8 児童の養育や子育て不安、児童虐待の疑い、学校の人間関係などの悩みに対し、相談をお受けします。

※9 土地や建物の登記・測量、境界に関する相談をお受けします。

2歳・大沢町
崎谷 太郎 ちゃん



ハイチーズ!

1歳・森友
高島 愛未 ちゃん



お子さん(就学前)の写真募集!!

写真の裏にお子さんの名前(ふりがな)・生年月日・住所・保護者名・電話番号を明記してください。
※市内在住の方に限ります。
※掲載は1人1回のみで、受付順になります。
※なるべく、ご自宅のプリンタで印刷したものはなく、紙焼きした写真をお送りください。
送り先 秘書広報課 広報広聴係



1歳・平ヶ崎
尾田 六華 ちゃん



1歳・文挾町
手塚 康輔 ちゃん



1歳・森友
吉原 瑠伽 ちゃん



3歳・花石町
大橋 拓未 ちゃん

日光のおいしいレシピ 63

提供：とちぎ食育応援団 日光市農村生活研究グループ協議会



眠れる山の幸、炊き込みごはん

昔からある乾物は常温保存ができ、海草や野菜、肉、魚など種類も豊富です。上手に活用できれば、普段の料理はもちろん、いざという時の非常食としても使えます。

この機会に栄養も旨みも豊富な乾物を見直してみませんか。

作り方

- ①米をとき、普通の水加減で2時間ほど置く。
 - ②水やぬるま湯で戻した①のうち、かんぴょうを2cmに切り、その他を千切りにする。
 - ③糸こんにゃくを塩でもみ、ゆでてあく抜きし2cmに切る。
 - ④ニンジンを太めの千切りにして白煮する。
 - ⑤薄焼きした卵と、塩ゆでしたインゲンを、千切りにする。
 - ⑥②に③と千切りにして炒めたベーコン、⑧を加えてよく混ぜる。
 - ⑦①に⑥を入れて炊き、炊き上がった④を加え、よく混ぜる。
 - ⑧器に盛り付けたら⑤を飾り、お好みでグリーンピースを添えて出来上がり。
- ※お好みで、②、③に味付けすると風味が増します。

材料/4人分

- 米…3合、ニンジン…50g、卵…1個、糸こんにゃく…1/2袋、インゲン…適量、ベーコン…50g、グリーンピース…適量
- ④干ししいたけ…小5個、干しきくらげ…10g、かんぴょう…少々、高野豆腐…1枚
- ⑧しょうゆ…大さじ2、みりん…大さじ2、酒…少々、塩…少々、コンソメ…1個

今回のレシピは

603キロカロリー(1人分)

- ・タンパク質…16.8g
- ・脂質…9.4g
- ・塩分…2.2g

この料理を作ってくれたのは



なでしこ会の皆さん

7月の人口と世帯数	男	女	計	世帯数
今市地域	30,217人(-14)	31,108人(-36)	61,325人(-50)	23,228世帯(-4)
日光地域	6,948人(+8)	7,655人(-11)	14,603人(-3)	6,252世帯(-1)
藤原地域	4,568人(-4)	5,036人(-12)	9,604人(-16)	4,516世帯(-5)
足尾地域	1,198人(+2)	1,322人(-3)	2,520人(-1)	1,467世帯(-2)
栗山地域	759人(0)	763人(-5)	1,522人(-5)	680世帯(0)
日光市	43,690人(-8)	45,884人(-67)	89,574人(-75)	36,143世帯(-12)

※住民基本台帳による(7月1日現在) ※()内は前月比

日光市メール
配信サービス



携帯電話登録用
QRコード