

切り取ってご利用ください

展覧会のご案内

「山崎省三・村山槐多とその時代」

この展覧会では、大正期を駆け抜けた若き天才・村山槐多(1896～1919年)と、その親友であった山崎省三(1896～1945年)の真摯な友情をテーマに、これまで十分に紹介される機会がなかった山崎省三の、画家であり、美術教育家でもあった業績をあらためて顕彰します。

また、山崎や村山と同じ時代を歩んだ画家、水木伸一や今関啓司、三浦鮮治、兼平英示たちとの交流も併せて紹介します。ぜひ、ご来館ください。



山崎省三「海珠橋」 1938年 横須賀美術館所蔵

◆展覧会「山崎省三・村山槐多とその時代」

会期：平成26年1月1日(水・祝)～2月16日(日)

休館日：毎週月曜日(祝日・振替休日のときは開館し、その翌日を休館) 年始休館平成26年1月6日(月)～8日(水)

開館時間：午前9時30分～午後5時(入館は午後4時30分まで)

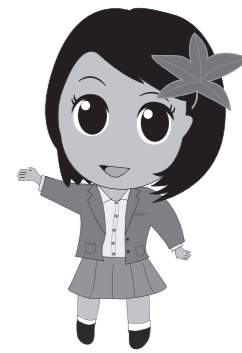
入館料：一般…700(300)円、大学生…500(200)円、高校生以下…無料

※()内は市民割引券を利用した際の料金です。



ジンジャクんと仲間たち

教えて！日光彩子ちゃん
～市税ってなあに？～



このコーナーでは、市のキャラクターの日光彩子ちゃんが市税についてシリーズでお知らせしています。先月号は、市税の種類や用途についてご紹介しました。今月号は、市税の中でも皆さんに最も身近な住民税についてお知らせします。

連載特集第2回(全6回)

Q：個人の住民税を納めなければならない人は、どんな人なの？
彩子ちゃん：個人の住民税の納税義務者は、下の表のとおりよ。

表：個人の住民税の納税義務者

	1月1日現在で市内に住所がある方	1月1日現在で市内に住所はないが、事務所・事業所または家屋敷がある方
均等割	○	○
所得割	○	-

Q：住民税って個人だけが払うの？
彩子ちゃん：住民税の納税義務者は、個人その他に法人も含まれるの。住民税は主に、税金の負担能力のある人が均等に負担する均等割、所得金額に応じて負担する所得割(法人の場合には法人税割)などから構成されているのよ。

Q：住民税って何なの？
日光彩子以下、彩子ちゃん：住民税は、一般に都道府県民税と市町村民税を合わせたものを指す言葉なの。県や市の仕事は、私たちの生活に身近なものが多いから、その資金となる地方税も多く、その住民から分担してもらうことが望ましいの。住民税はこのような地方税の性格を最もよく表している税金なのよ。

Q：法人市市民税の均等割額と法人税割額って何？
彩子ちゃん：均等割額は、行政サービスの経費の一部の負担を、利用する法人などに求めるものよ。市内に

Q：日光市は個人の住民税が高いって聞いたんだけど
彩子ちゃん：住民税は基本的に全国どこでもほとんど同じで、大きな地域差は無いのよ。日光市の住民税が特別高いということはないの。ちなみに所得割の税率は10%(市町村民税6%、道府県民税4%)よ。均等割は定額で、市町村民税3,000円、道府県民税1,700円の合計4,700円なの。この均等割には「こちぎの元気な森づくり県民税」が含まれていて、県や市によって数百円程度のばらつきがあるわ。

Q：扶養の範囲で仕事したいんだけど、いくらまでなら可能なの？
彩子ちゃん：1月1日から12月31日まで支給されたお給料の総額が、103万円を超えると、税制上の扶養には入れないの。ただし、社会保険の扶養は別だから、勤務先の担当者さんに確認してね。また、お給料の年額が93万円の場合、税制上の扶養には入れるけれど、市県民税がかかる場合があるから注意してね。

この連載についてくわしくは
事務課 市民税係 ☎(21)5113



法人市市民税は、納税義務者自らが税額を算出し、内容の申告と納付をすることになってます。申告の種類には確定申告や中間申告などがあり、期限は、確定申告が事業年度終了の翌日から原則2カ月以内、中間申告が事業開始の日の翌日以後6カ月を経過した日から2カ月以内です。また、法人の設立や解散、休業、代表者の変更をしたときなどは、異動届の提出が必要ですので、税務課まで速やかに届け出てください。

寮や保養所がある法人や、収益事業を行わない公益法人なども対象になるの。均等割額は、事業年度末日現在の資本金などの額と、市内における従業者の数で決められているの。法人税割額は、法人の利益にかかると、法人税額をもとに算出されるの。日光市では14.7%の税率を採用しているわ。

歴史民俗資料館通信

日光市中央町29-1(今市図書館隣) ☎(22)6217
開館時間 午前9時～午後6時(入館無料) 休館日 月曜日、祝日



◆企画展紹介⑬「船筆筒」

船筆筒は、船で用いられた筆筒で、江戸・大坂間を結んだ菱垣廻船や日本海を航行した北前船などで使用されてきました。狭い船内でも携行に便利なように小型で、荒海に耐えられるように丈夫な造りになっているのが特徴です。また、船筆筒は衣類を入れた半櫃と航海に必要な鑑札、手形、銭、売買用の書類などを入れた懸硯や帳箱とに分けることができます。このうち、重要書類を入れた懸硯や帳箱は特に丈夫な造りになっています。外箱は櫂の一枚板に漆を何層にも塗り重ね、扉全体に豪華な金具が施されたものが多く見られます。これらは、補強とあわせて船主の威厳を示すものです。内箱は桐材で作られ、引き出し、銭箱、硯入などの他、船主だけが知る隠し扉が設けられています。船筆筒は、写真にも見られるようにとても重量感のある造りになっ



船筆筒(酒田)

◆企画展開催期間

12月15日(日)まで

◆展示替休館

12月17日(火)～28日(土)