

ひとひと  
仲間と仲間とが織りなす、  
豊かな時間

特集 1

ここがわたしの好きな場所

## 老人クラブとオアシス支援施設

表紙写真：オアシス支援施設「おおぞら」で行われたマクラメ作りのひとコマ。

参加者は、編む作業に真剣に取り組み、仲間とおしゃべりしながら、楽しいひとときを過ごしていました。

特集 2 はじめる・ひろがる・つなぐ 一市民の「働く」を応援—(P4・5P)

▶広報にっこうは「特集面」「情報面」の両面表紙です。

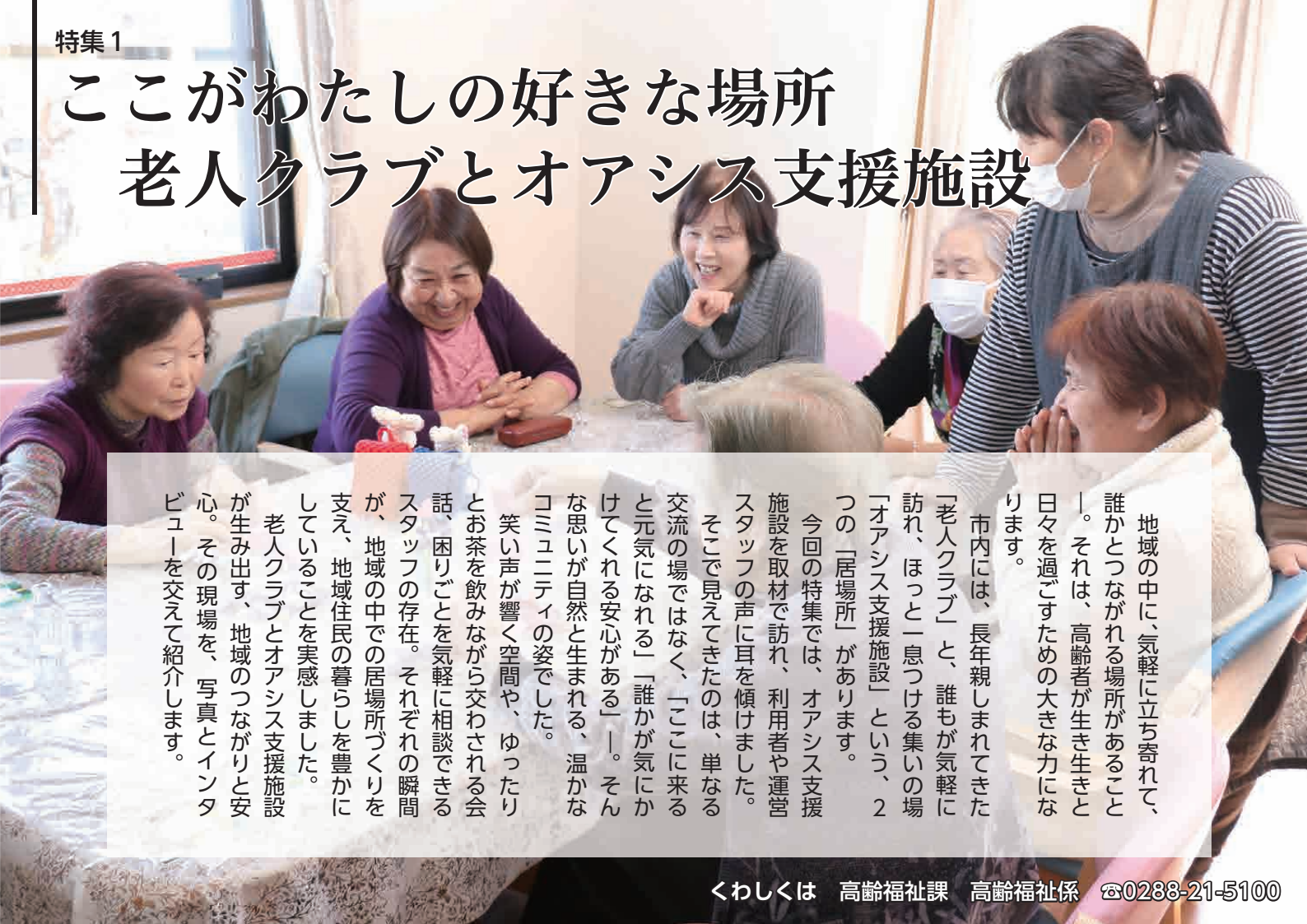
裏面に表紙のある情報面では、日光市で暮らすために必要な情報を紹介しています。

広報にっこうの内容は、  
市公式 LINE でも配信中！



二次元コードから友だち追加を。

# ここがわたしの好きな場所 老人クラブとオアシス支援施設



地域の中に、気軽に立ち寄れて、誰かとつながれる場所があること。それは、高齢者が生き生きと日々を過ごすための大きな力になります。

市内には、長年親しまれてきた「老人クラブ」と、誰もが気軽に訪れ、ほっと一息つける集いの場「オアシス支援施設」という、2つの「居場所」があります。

今回の特集では、オアシス支援施設取材で訪れ、利用者や運営スタッフの声に耳を傾けました。

そこで見てきたのは、単なる交流の場ではなく、「ここに来ると元気になる」「誰かが気にかけてくれる安心がある」。そんな思いが自然と生まれる、温かなコミュニティの姿でした。

笑い声が響く空間や、ゆったりとお茶を飲みながら交わされる会話、困りごとを気軽に相談できるスタッフの存在。それぞれの瞬間が、地域の中での居場所づくりを支え、地域住民の暮らしを豊かにしていることを実感しました。

老人クラブとオアシス支援施設が生み出す、地域のつながりと安心。その現場を、写真とインタビューを交えて紹介します。

くわしくは 高齢福祉課 高齢福祉係 ☎0288-21-5100

## 老人クラブ

仲間と楽しく  
健康・地域づくり

**老**

人クラブは、60歳以上の方が、健康的・奉仕・友愛を基本に、自主的に運営している組織です。市内には85の老人クラブがあり、約2,000人の会員がスポーツや趣味などの活動、健康づくり、地域美化運動、子どもたちの登下校の見守り活動などの社会貢献活動を行っています。

クラブでの活動を通じて、地域での顔見知りが増え、仲間づくりや健康づくりにもつながります。クラブに加入して、地域の皆さんと活動してみませんか？

老人クラブの加入などについて詳しくは、市社会福祉協議会(☎0288-25-3070)へ。



### 老人クラブー活動のひとコマー



市老人クラブ連合会サークル活動発表会



栃木県老人クラブ連合会スポーツ大会

### 老人クラブの活動内容

スポーツ	ニュースポーツ、グラウンドゴルフ、輪投げ、ペタンクなど
サークル活動	文化、芸能、趣味など
健康づくり・教養講座	健康教室、介護予防、防犯教室、交通安全教室、研修旅行など
社会奉仕	地域の清掃、支え合い活動など

# オアシス支援施設

ゆるやかにつながる  
地域の居場所

## 市

内には、高齢者や障がい者、子どもたちなどが気軽に、定期的に利用できる集いの場「オアシス支援施設」があります。施設では、アクセサリ作りや手芸、介護予防体操、スマホ教室、料理教室などが行われ、利用者とゆるやかにつながった温かいコミュニケーションが生まれています。

## 活動内容：

- 文化活動(書道、マクラメ、健康マージャン、カラオケなど)
  - スポーツ活動(ゲートボール、グラウンドゴルフなど)
  - 日帰りバスツアー、買い物ツアー
  - 給食サービス(昼食・おやつ)
- ※施設によっては、自宅から施設までの送迎もあります。
- 利用料(高齢者、障がい者)：1日1,200円程度
- 申込方法：利用したいオアシス支援施設に直接電話。事前見学可。

## オアシス支援施設—活動のひとコマ— ※( )内は施設名



みんなでおいしい料理づくり(毎日クリスマス)



スマホ教室(もみの木)



大正琴を楽しむ会(大原あかね)

## オアシス利用者

うえさわ み え  
**上澤 美枝**さん  
(94歳)



2年ほど前から家族の紹介で「あおぞら」を利用しています。手先を使う手芸が好きで、自分の好きなことに取り組めるので元気をもらえます。やっぱり声を出すことが一番。家で一人であるより、施設に来てみんなと楽しく交流する時間が、生きがいになりますね。

## オアシス支援施設 あおぞら



代表  
てつか みちこ  
**手塚 美知子**さん

施設長  
にしむら ようこ  
**西村 洋子**さん

あおぞらの活動は森友地区で10年現在の場所に移転してから4年が経ちました。前身を含めると長い歴史を持つ地域の拠点で、住宅の1階を活用し、子どもから高齢者まで幅広い世代が集う場となっています。

活動は折り紙やマクラメ、華道、健康体操、スイーツ作りなど多彩です。時には利用者の悩み相談にも乗りながら、利用者同士が和気あいあいとおしゃべりを楽しめる雰囲気づくりを心がけており、施設内には自然と交流の輪が広がっています。

「ここに来ると元気になる」「楽しかったよ」。そんな言葉がスタッフの励みです。「みんなに笑って帰ってもらいたい」。その想いで、日々利用者に寄り添っています。

オアシス支援施設を多くの方に知ってもらい、利用者が増えていくといいなと思っています。皆さんが笑顔で過ごせる環境づくりに貢献し、生き生きと暮らしてもらえるよう、お手伝いしていきたいです。

## 市内のオアシス支援施設一覧

地域	施設名	所在地	休所日	問合せ先
今市	森友あかね	森友1125-47	土曜、日曜日	☎21-4300
	毎日クリスマス	佐下部305		☎21-7030
	もみの木	大桑町1161-2	月曜、木曜日	☎21-9118
	あおぞら	今市1465-6	土曜、日曜日	☎23-0677
	グループこばやし	小林4046-1		☎26-8140
	杉並	板橋941-17		☎26-6940
	ちいさなき	大沢町334-5		☎25-7878
日光	はじめのいっぽ	所野1541-2371	水曜、金曜、土曜、日曜日	☎090-3216-9509
	<b>NEW</b> 憩い家 <small>かごや</small> 籠舎	野口668-3		☎53-5225
藤原	大原あかね	鬼怒川温泉大原334-6	土曜、日曜日	☎25-6208

# はじめる・ひろがる・つなぐ

「市民の「働く」を応援」

私たちは毎日、さまざまな物やサービスをお店で買ったり受け取ったりして生活しています。これらの物やサービスは、製造業や農業のほか、小売業や飲食業、教育医療など多岐にわたる産業活動によって生産・提供されています。

また、私たちはこうした産業活動に「働く」という形で参加し、物やサービスを生み出す側として関わっています。

このように、産業活動は私たちの生活を支える基盤であり、社会や経済の発展に欠かせないものです。少子高齢化や労働力不足が深刻化する中、産業活動を支える人材の確保や生産性の向上が求められています。

市は、女性や若い世代をはじめ、すべての皆さんにとって魅力的な働く場を創出し、地域経済の発展につなげるため、さまざまな取組みを行っています。今回の特集では、それらの取組みのうち、商業や工業の分野における「事業者支援」の制度や、私たちの「働く」をサポートする事業などを紹介します。

リニューアル!

■起業者・事業承継者支援事業費補助金

市内で起業や独立を考える方や、起業して間もない方向けに、中小企業診断士へ個別相談できる支援などを行っています。

■起業・創業支援サロン

市内で起業を考えている方などの夢をカタチにするため、各種支援制度を設けています。

各種支援メニュー

市内の空き店舗などを利用して起業する場合、また、事業承継する場合の改装、改修などの工事費や家賃の一部を補助します。営業開始後には、専門家による伴走支援を行います。

CASE 1

「はじめる」

「起業・創業」

(ページID: 2927)

市内事業者の声

「小百カリ」 Chappon

高幡 尚志さん・亜弥子さん

棚田の景色が気に入って、小百で空き店舗を改装して開業しました。改装に市の補助金を使うことで、開業のハードルが下がりました。また、店を始める前に日光商工会議所の「創業スクール」に参加したことで、異業種の方との横のつながりもでき、開業時の情報交換にも役立ちました。



くわしくは

商工課 商業係・工業係  
☎0288(21)5136

## 「事業承継について」

ここ20年で、中小企業経営者の全国平均年代は、「50代」から「60〜70代」に推移し、高齢化が進行しています。事業承継は、地域の人々に親しまれてきた場所や長年にわたり築いてきた技術や信頼、そしてそこで働く従業員の雇用を守り、未来へつないでいく大切な取り組みです。

### 次世代へ繋ぐ形はさまざま

事業承継の形として、主に親族内承継、従業員承継、社外の第三者への承継(M&A)があります。

国内の中小企業では、後継者が不在でも、第三者が会社を引き継ぐM&Aの実施件数が増加しています。

### まずは専門機関に相談を

「そもそも誰に継がせたらいいのか」「関係者にどう説明したらいいのか」「どのくらい費用負担が発生するのか」など、事業承継の実施に当たっては、さまざまな悩みが出てきます。事業承継には長期を要することもあるので、まずは早めに、問合先へ気軽に相談してください。

### 事業承継に関する問合先：

日光商工会議所：

☎0288(30)1171

足尾町商工会：

☎0288(93)2267

県事業承継・引継ぎ支援センター：

☎028(612)4338

## CASE 2

### 「ひろがる」

「事業拡大・経営安定」

(ページID：2926)

「生産性を向上させたい」「販路を拡大したい」など、事業者の皆さんの次の一歩を応援するための各種支援制度を設けています。事業の効率化や発展といった経営課題の解決をサポートします。

#### 各種支援メニュー

■中小企業等生産設備導入事業費補助金(リース補助金)

製造に係る設備をリース契約で導入する際に、取得費用の一部を補助します。

リニューアル!

■中小企業特許権等取得促進支援事業費補助金

特許権や実用新案権を取得した際に、かかった費用の一部を補助します。

■イベント出店業者の登録

市で出展するビジネスフェアなどの情報をお知らせして、市内事業者の販路開拓を支援します。(詳しくは⑨ページをチェック!)

■中小企業振興資金(市制度融資)

創業資金や運転資金などを低い利率で借入できるほか、信用保証料を市が全額負担します。

## CASE 3

### 「つなぐ」

「雇用・就職」

(ページID：6916)

人材不足に悩む事業者と、市民の就職・再就職を支援する制度を各種設けています。「日光で働きたい」と「人手が足りない」をつなぐ、雇用・就職支援により、働く意欲のある人たちの安定した雇用の実現を目指します。

#### 各種支援メニュー

■雇用創出奨励金

市内での事業所の新設などに伴い、市内在住の求職者を一定数以上雇用した場合に、奨励金を交付します。

■中小事業者等デジタル情報発信事業費補助金

人材確保や生産性の向上を目的に、自社の事業内容や製品についての情報発信を行う自社ホームページ等の制作費などの一部を補助します。

■合同就職説明会・面接会

人手を必要としている市内企業と、市内で働きたい人をマッチングする合同就職説明会・面接会を開催しています。



■就職応援ガイド

市内で就職を希望する方に、市内企業の紹介や就職に関するセミナー・相談会などの情報を市ホームページで発信しています。

(ページID：3015)

■その他支援メニュー

・とちぎジョブモール  
栃木県と連携し、働くことに関するセミナーや相談会を定期的に関催しています。

・とちぎ若者サポートステーション  
さまざまな理由で現在働いていない若者の就活サポートのために、毎月第3水曜日に出張相談会を開催しています。



情報面 TOPIC

PICKUP 情報コーナー(②～⑤ページ)



注目1

日光市令和8年度予算について

注目2

税務課からのお知らせ  
Web口座振替推進キャンペーンを実施します！

注目3

6月1日(月)から「おくやみコーナー」を開設します  
ほか

情報ナビ・ひろば・相談  
(⑥～⑭ページ)

市からのお知らせやイベント情報など、  
日々の暮らしに役立つ情報が満載！



休日当番医は⑮ページです。

連載コーナー

⑮ページ…元気予報

⑯・⑰ページ…気になる日光調べ隊 ほか

⑱・⑲ページ…見てみて！学芸員のイチ推しほか

令和8年4月の人口と世帯数

地域別人口

今市地域…54,167人

日光地域…10,217人

藤原地域…7,377人

足尾地域…1,151人

栗山地域…876人

市全体人口

73,788人(-150)

世帯数

36,561世帯(+82)

※住民基本台帳による(令和8年4月1日現在)。( )内は前月比。

日光市役所(代表) ☎0288-22-1111 / FAX 0288-21-5137

本庁舎 〒321-1292 栃木県日光市今市本町1番地

日光行政センター 〒321-1492 日光市御幸町4番地1

藤原行政センター 〒321-2595 日光市鬼怒川温泉大原1406番地2

足尾行政センター 〒321-1514 日光市足尾町通洞8番2号

栗山行政センター 〒321-2713 日光市黒部54番地1

開庁時間…月曜～金曜日 8:30～17:15(祝日、  
12月29日～1月3日を除く)

延長窓口(本庁舎市民課・保険年金課・税務課のみ)  
…火曜・木曜日17:15～19:00(祝日、12月29  
日～1月3日を除く)

※休日窓口などについては、市ホームページ(ページ  
ID:2874)を確認してください。

アンケート  
回答で

読者プレゼント

専用フォームを読み取り、読者アンケートに答えた方の中から抽選で10名にプレゼントを贈ります！締切りは5月24日(日)です。たくさんの応募をお待ちしています。



専用フォーム



自社製品をPRしよう！

市民の皆さんへのプレゼントとして、自社製品やサービスを提供していただける日光市内の事業者を募集しています。詳しくは市ホームページ(ページID:8994)を今すぐチェック！

今月号のプレゼント

一般社団法人古河市兵衛記念センター  
足尾銅山記念館

オリジナル便箋・大判風呂敷(それぞれ5名)  
※プレゼントの選択はできません。ご了承ください。

プレゼント引換場所：同館(足尾町2281-1)



同館のロゴと建屋をデザインしたオリジナル筆箋です。



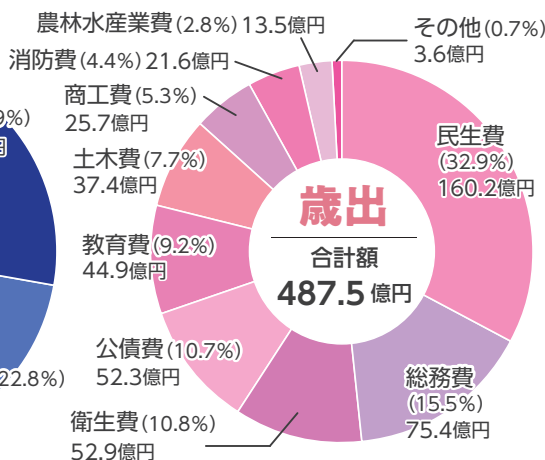
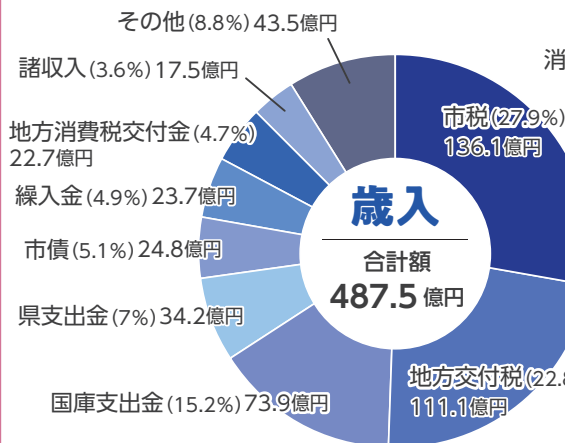
同館のカレンダーの柄を復元した大判風呂敷です(縦横64cm)。

注目  
1

## 日光市令和8年度予算について

一般会計 487億5,000万円(前年度比約3.6%増)  
特別会計 194億214万2千円(前年度比約2.2%増)

### 一般会計



### 特別会計

会計名	予算額
国民健康保険事業	82億157.2万円
後期高齢者医療事業	15億9,047万円
介護保険事業	89億3,704.4万円
診療所事業	3億7,914.8万円
温泉事業	9,243.3万円
銅山観光事業	2億147万円
公共用地先行取得事業	0.5万円

#### 一般会計 歳入 (収入) の特徴

市税は、個人所得の上昇を踏まえ136.1億円(前年度比約0.9%増)、国庫支出金は、障がい者福祉サービス費の増加や物価高騰などによる財源措置により、73.9億円(前年度比約24.6%増)を計上しました。

#### 一般会計 歳出 (支出) の特徴

総務費は、物価高騰対策事業などにより、75.4億円(前年度比約7.7%増)を計上しました。また、民生費

は、社会保障関連経費の増加などにより、160.2億円(前年度比約10.8%増)を見込みました。

#### 「新しい景色」の実現に向けた重点プロジェクト

**移住定住施策**…県内向け魅力発信、生活応援支援金など  
**こども・若者施策**…若者支援コーディネート事業、不登校児の保護者対象 LINE 相談、困難を抱えるこどもへの戸別訪問学習支援、こどもの居場所づくりなど  
**国際交流**…海外観光友好都市交流、ラピッド市高校生派遣など

くわしくは 財政課 ☎0288-21-5162・市ホームページ ID : 5553

注目  
2

## 税務課からのお知らせ

### Web口座振替推進キャンペーンを実施します！

期間内に Web 口座振替受付サービスで口座振替を新規に申し込んだ方の中から、抽選で250名に QUO カード Pay500円分をプレゼント！

**対象期間**… 8月31日(月)まで

**対象者**…Web 口座振替受付サービスで新規に申し込んだ方のうち、次の条件を満たす方

①市税などに滞納がない方

②申込種目に令和8年度分の課税があること

※納付義務者と申込者の世帯が別の場合は、キャンペーン対象外となりますので注意してください。

**対象種目**…市県民税(普通徴収)、固定資産税、軽自動車税、国民健康保険税、介護保険料、後期高齢者医療保険料、上下水道料金

#### 「Web口座振替受付サービス」での申込方法

**対象者**…次の取扱い金融機関の個人普通口座保有者のうち、キャッシュカードを保有する方

※法人または個人事業主の口座では利用できませんので、「口座振替依頼書」による申込みを利用してください。

**取扱い金融機関**…足利銀行、筑波銀行、栃木銀行、上都賀農業協同組合、ゆうちょ銀行

**用意するもの**…納税通知書の通知書番号(納付書にも記載されています)、預金通帳、本人確認に必要な情報(キャッシュカードの暗証暗号、生年月日など)、メールアドレス

※口座振替の申込みは、窓口でも受け付けています(ただし、キャンペーンの対象ではありません)。

くわしくは 税務課 ☎0288-21-5103・市ホームページ ID : 8418

## 6月1日(月)から「おくやみコーナー」を開設します

死亡届の提出後、ご遺族が行う市役所内の手続きについて、負担や不安を少しでも軽減できるよう、6月1日(月)から「おくやみコーナー」を設置します。

「おくやみコーナー」とは、市役所内で必要な手続きについて、故人に該当する手続きなどの調査や、申請書の作成などをお手伝いするワンストップサービスです。

### 利用できる方

死亡時に日光市に住民登録のあった方のご遺族またはその代理人

※代理人が来庁する場合は、ご遺族からの委任状が必要です。

### 利用方法

#### 1. 事前予約が必要です。

利用を希望する3営業日前(土曜・日曜日、祝日を除く)までに、市民課に電話で予約または市ホームページ「おくやみコーナー利用フォーム」から申し込む。

●予約時間…①10:00から、②13:30から、③15:30から

※初回受付は、5月20日(水)から開始します。

#### 2. 予約日当日、市役所1階市民課に来庁してください。

※死亡内容記載の戸籍謄本などを同時に請求する場合は、予約時に相談してください。

※手続きの内容によっては、当日に完了しない場合もあります。

### その他ご遺族への支援について

#### 1. おくやみハンドブック

死亡届を提出した後に必要な各種手続きなどをまとめた冊子「おくやみハンドブック」を作成しました。

#### 2. おくやみ手続きナビ

簡単な質問に答えるだけで、死亡届出後に必要な手続きを抽出できるWEBサービス「おくやみ手続きナビ」を提供しています。

1、2ともに市ホームページでも確認できます。

くわしくは 市民課 ☎0288-21-5111・市ホームページID:11324

## 紹介します！市内幼稚園の子育て支援事業

市は、子育て支援サービスの充実を目指し、市内の幼稚園と連携してさまざまな事業を行っています。今回は、親子で楽しめる「未就園児親子教室」について、

近日開催の教室を紹介します。

参加方法などについては、各園に問い合わせてください。

とき	ところ	内容
6月5日(金) 10:00～	認定こども園 清滝幼稚園 ☎0288-53-3767	つくしクラブ(年10回) 手あそび、歌遊び、運動遊び、読み聞かせ、季節の行事など
6月11日(木) 10:20～	認定こども園 聖ヨゼフ幼稚園 ☎0288-22-3889	ハレルヤ教室(年9回) 親子体操教室(新聞紙遊び)、手あそびなど
5月19日(火) 10:00～11:45	認定こども園 今市中央幼稚園 ☎0288-22-4625	やんちゃるクラブ(年10回) 手あそび、運動遊び、制作遊び、水遊び、など
6月19日(金) 10:30～	認定こども園 今市幼稚園 ☎0288-21-1651	わいわいクラブ(年11回) 手あそび、パネルシアター、おもちゃ作りなど
6月18日(木) 10:00～	認定こども園 長畑幼稚園 ☎0288-27-0687	Y・Yクラブ(毎月1回) 親子体操教室、手あそび、制作、タオル遊びなど
6月12日(金) 10:30～	輪王寺附属 日光幼稚園 ☎0288-54-0814	れいんぼーくらぶ(毎月1回) 園児と遊ぼう、制作遊び、戸外遊び、リズムリトミックなど

くわしくは 保育課 ☎0288-21-5186・市ホームページID:4702

注目  
5

# あなたの健康を守ろう！ がん検診・特定健診



## 今年のがん検診、申し込みましたか？

市における死亡原因の第1位は男女ともに「悪性新生物(がん)」です。現在、日本人の2人に1人は一生のうちに何らかのがんになるといわれています。

がんは早期発見・早期治療で治る可能性が高い病気になってきています。しかし、早期のがんは自覚症状がないことが多く、早期発見のためには検診を定期的に受けることが大切です。自身や家族のためにも、年に1回がん検診を受診しましょう。がん検診は、症状がない方が対象です。気になる自覚症状などがある場合は、医療機関を受診しましょう。

## がん検診で「要精密検査」と言われたら

「気になる症状がない」「以前と同じ結果だろう」などと自己判断せず、精密検査を受けましょう。

市は、市のがん検診を受診して、要精密検査と言われた方で、一定期間経過しても受診の確認が取れない方に、手紙や電話で連絡する場合があります。

## 大腸がん検診で「要精密検査」と言われた方へ

大腸がん検診の精密検査受診率は、ほかのがん検診と比較してやや低い傾向がありますが、市の令和6年度大腸がん検診(集団検診)で要精密検査と言われた方のうち、52.7%に「がん・ポリープ・腺腫<sup>せんしゅ</sup>」が見つかっています。

大腸がんの精密検査として「大腸内視鏡検査」が推奨されます。内視鏡検査では大腸がん以外にも良性ポリープなどの診断が可能です。詳しくは、検査を受ける医療機関へ確認してください。

要精密検査と言われたら、できるだけ早く医療機関を受診し、精密検査を受けましょう！



## 特定健診 ～がん検診とセットで受けましょう～

特定健診は、40～74歳の方が対象の、生活習慣病(糖尿病、高血圧、脂質異常症など)予防に着眼した健康診査です。40歳以上の日光市国民健康保険加入者が、無料で受診することができます。市内の医療機関で受診する方法と、市内の各会場で行う集団健診で受診する方法を選択でき、特に集団健診では、特定健診とがん検診をセットで受診することも可能です。

### 血糖値が高い人の割合…30代と40代の比較

(令和6年度日光市健診受診結果より)

30代…2.5%    40代…12.7%    40代は30代の約5倍

40歳を過ぎると生活習慣病のリスクが高くなります。また、健診を受けた人と受けていない人の生活習慣病治療にかかる年間の医療費を比べると、その差は約1万円にもなります。

### 「健診を受けた人」と「受けていない人」の医療費比較

(令和6年度日光市入院および外来医療費(生活習慣病のみ))

健診受診者 約3,000円    年間約1万円の差  
未受診者 約13,000円

「病気の芽」は発見が遅れると重篤な病を引き起こし、経済的な負担も大きくなる可能性があります。若いうちから毎年健診を受けて「病気の芽」の早期発見・早期治療につなげましょう。

がん検診・特定健診の詳細は、市ホームページから ▶ ページID : 4518

記事についてくわしくは    がん検診について…健康課    ☎0288-21-2756  
特定健診について…保険年金課    ☎0288-21-5110

## 地域全体の発展へ～日光CSR推進連絡会の取組み～

### CSR 活動とは

CSRとは、「Corporate Social Responsibility」の略で、「企業の社会的責任」を意味します。企業の経営活動において、自社の利益のみでなく、環境や人権などに配慮した活動に積極的に取り組むことです。

地域とのつながりを強め、人(従業員)が育つことで、企業の社会的価値が向上するといった効果があり、地域全体の発展につながります。

### 日光 CSR 推進連絡会について

日光 CSR 推進連絡会は、市、日光商工会議所、市社会福祉協議会により構成される組織です。市内企業のCSR活動の推進を図るため、普及啓発、情報発信のほか、先進事例の研究、研修会の開催などを行っています。

### 活動紹介

連絡会では毎年、市内企業向けのCSR推進研修会を開催しており、令和7年は12月に開催しました。

研修会のテーマは毎年異なり、参加企業の強みや、経営資源の洗い出しなどを通じて、地域のために何ができるか、地域貢献



令和7年度研修会の様子

活動を何のためにやるのかなど、自社の在り方を振り返る機会となっています。

連絡会の活動のほか、企業の取組みなどについては、市ホームページでも紹介していますので、ぜひチェックしてください。

### 日光 CSR のキーワード

- ①企業のファンを増やすこと
- ②地域において企業が存続し続けること
- ③地域(日光)の一員として地域とのつながりがあること
- ④企業の役割として地域課題の解決に目を向けること
- ⑤コストではなく戦略的な投資であること

くわしくは 日光 CSR 推進連絡会(商工課内) ☎0288-21-5136・市ホームページ ID : 10936

## リニューアルオープン！道の駅日光「交流館」

3月31日をもって、11年にわたり営業を続けてきた「日本のこころのうたミュージアム船村徹記念館」を閉館し、施設をリニューアルして4月1日からは新たに「交流館」としてオープンしました。

### 1階はどなたでも利用できる交流スペース

1階は、打ち合わせや勉強、閑談などを自由に行える交流スペースを設けており、子どもが遊べるキッズスペースもあります。ニコニコマルシェでの買い物を楽しんだ後の休憩にも利用できます。



### 3階は経営支援窓口や有料の貸しスペース

3階には日光商工会議所による起業創業や事業承継、

経営についての相談が受けられる窓口を開設しました。日中仕事をしている方でも相談が出来るように、午後9時まで対応しています。

また、商談や楽器の演奏などにも使える防音の有料貸しスペース(A・B・C)も従来通り貸し出しています。※起業・創業支援サロン運営事業(経営相談窓口)の予約は、商工課で受け付けていましたが、現在は日光商工会議所で受け付けています。

### 交流館について

開館時間…9:00～21:00

休館日…毎週火曜日、年末年始

問合先…経営相談窓口…株式会社オアシス今市・日光商工会議所 ☎0288-23-5571

…施設利用予約…交流館 ☎0288-25-7771

※現在2階は開放していません。多目的ホール・広場については従来通りの貸し出しを行っています。

くわしくは 商工課 ☎0288-21-5136・市ホームページ ID : 6065

# 情報 ナビ

お知らせ

募集

事業者向け

イベント・講座


ひろば

相談

市外局番の記載がない  
電話・FAX番号はすべて  
市外局番 **0288** です。

詳しく知りたい記事は…  
**市ホームページでID検索**

## ページIDでの検索方法

- ① 二次元コードから、市ホームページにアクセス 
- ② ページの右上にある3本線のメニューボタンをタップ
- ③ 下部にある検索窓上部の吹き出しの「ID検索」をタップ
- ④ 各記事の最終行に記載された、3～5桁のページIDを入力し、虫眼鏡マークをタップ



知りたい情報の詳細を掲載しているページが表示されます！

## お知らせ

### Jアラートのテスト放送



全国瞬時警報システム(Jアラート)の動作確認のため、全国一斉情報伝達試験を実施します。防災用屋外スピーカーと戸別受信機を自動起動させ、テスト放送を行います。  
※災害発生などで、予告なく中止になる場合があります。

日…6月3日(水)11:00ごろ  
※予備日…7月1日(水)。

放送内容…①上り4音チャイム ②「これはJアラートのテストです」(3回) ③「こちらは日光市です」  
④下り4音チャイム

問…総務課 ☎21-5166  
ページID: 6711

### 市民課の休日窓口開設日

市民課の休日窓口開設日は、毎月第2・第4日曜日です。5月の開設日は次のとおりです。

日…5月10日(日)・24日(日)  
開設時間…9:00～17:00

マイナンバーカードを持っている方は、コンビニ交付が利用できます。なお、市民課は、祝日を除く毎週火曜日と木曜日、午後7時まで窓口を延長して開設していますので利用してください。

問…市民課 ☎21-5111  
ページID: 8696

### 第3次日光市総合計画の策定

市は、令和8年3月に第3次日光市総合計画を策定しました。総合計画は、市が将来どのようなまちを目指すのか、その目標やまちづくりの進め方を描いた大切な計画です。

この計画により、市全体が同じ目標に向かって計画的に取り組むことができます。第3次総合計画では、10年後に目指すべき都市像を「誰もが楽しく 健やかに暮らす 新しいまち」として、市民一人ひとりが心身ともに健やかで豊かな生活を送り、意欲的に活躍できる「Social Well-being City」を目指したまちづくりに取り組みます。

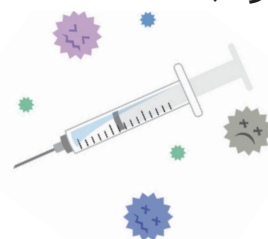
問…総合政策課 ☎21-5131  
ページID: 5282

### RSウイルス感染症母子免疫ワクチンの定期接種について

令和8年4月から、新たにRSウイルス感染症に対する母子免疫ワクチンが定期接種になります。妊婦がワクチンを接種することで、母体で作られるRSウイルスに対する抗体が胎児に移行し、RSウイルスを原因とする疾患を予防することができます。

問…市内在住で妊娠28週0日から36週6日までの妊婦の方  
接種回数…妊娠ごとに1回  
問…健康課 ☎21-2756

ページID: 10959



快適で充実した  
幸せな暮らしは 豊から…

**豊屋 職人 気質**  
SYOKUHIN KATAGI  
代表 柳林 浩

C-GC ポイント提携店  
豊の事ならなんでもご質問ください。  
☎0120-879-884  
<https://www.tatamiyas yokunikatagi.com/>



## ※日光で落語を楽しもう!※

出演 春風亭一蔵(真打ち)  
日時 5月17日(日曜日)  
開場 13:15～ 開演 14:00  
木戸銭 2,500円(当日受付)  
会場 食事処 ますや2F  
(今市法務局そば)26-7851  
主催 日光落語を楽しむ会

有料広告

有料広告

## 地域幸福度(Well-Being) 指標アンケート

「第3次日光市総合計画」に掲げる10年後の都市像「誰もが楽しく健やかに暮らす 新しいまち」の実現に向けて、アンケート調査を実施します。このアンケート調査は、毎年度継続して実施し、結果を市民の皆さんに公表します。

皆さんの考えを伺い、これまでの取組みを検証し、市政に反映させるための調査です。オンラインでの回答に協力してください。紙での回答を希望する場合は、問合せまたは各行政センター、地区センター・出張所で配布します。

日…5月15日(金)～6月30日(火)までに専用フォームから

対…市内在住または市に関心のある方

問…総合政策課 ☎ 21-5131  
ページ ID : 5282

## カメムシ類による農作物被害に注意

近年、温暖化の影響によるカメムシ類の大量発生により、水稻や果樹などの収量減少や品質低下などの被害が増加しています。

栃木県では「カメムシ防除作戦」のサイトを開設し、情報を発信しています。「発生予察情報」や「防除対策情報」を参考に適期防除を行いましょ。



県ホームページ

問…農政課 ☎ 21-5171  
ページ ID : 9943

## 国民健康保険・後期高齢者医療の市外人間ドック補助

対…次のすべてを満たす方

①受診日において、日光市国民健康保険または栃木県後期高齢者医療制度に加入している ②日光市国民健康保険税を世帯で完納している、または栃木県後期高齢者医療制度の保険料を完納している ③令和9年4月1日現在で35歳以上 ④市外の医療機関などで人間ドックを受診(脳ドックやがん検診のみのドックは対象外) ⑤職場などから費用の助成がない

※同年度内に、市の特定健診・はつらつ健診・一般健康診査および市内医療機関の人間ドック・脳ドックを受診する場合や、前回補助金申請した際の受診日と今回の受診日が同年度内の場合は、申請できません。

補助金額…人間ドック費用の半額(上限1万5,000円)

問…保険年金課 ☎ 21-5110  
ページ ID : 4609

## 令和8年度固定資産税・都市計画税の納税通知書

令和8年度の固定資産税・都市計画税の納税通知書を5月8日(金)に発送します。内容を確認し、納期限までに納付をお願いします。また、今年度より国が進める地方公共団体の基幹情報システムの標準化のため、納税通知書などの様式が変更となります。詳しくは、市ホームページを確認してください。

問…税務課 ☎ 21-5114  
ページ ID : 7654

## 子ども・子育て支援金制度について

国が少子化対策の強化として行う、こども未来戦略加速化プランの財源の一部として、子どもや子育て世帯を全世代で支える新しい分かち合い・連携の仕組みです。支援金は、医療保険税(料)と合わせて徴収され、次の事業に使われます。

◎令和8年度支援金額国の推計(平均月額)

国民健康保険…一世帯当たり約300円

後期高齢者医療…被保険者一人当たり約200円

◎子ども・子育て支援金の使われ方

①児童手当の拡充／②出生後休業支援給付／③こども誰でも通園制度／④妊婦のための支援給付／⑤育児時短就業給付／⑥育児期間中の国民年金保険料免除



こども家庭庁ホームページ

問…保険年金課 ☎ 21-5110  
ページ ID : 10733

## 自治会活動に関する市民アンケートの公開

1月16日(金)～2月28日(土)に実施した「自治会活動に関する市民アンケート」には、1,200件を超える回答がありました。回答・分析結果については、市ホームページで公開しています。

問…地域振興課 ☎ 21-5147  
ページ ID : 10727



お知らせ

募集

事業者向け

イベント・講座

ひろば

相談

### きはら司法書士事務所 司法書士 木原 雅裕

初回相談無料 お気軽にご相談ください

【取扱業務】 不動産の名義変更(相続・贈与・売買等)  
遺言の作成援助、会社・法人の登記、裁判所提出書類作成 等

〒321-2523 日光市高德563番地2(高德駐在所の隣)

TEL 0288(25)6561

E-mail m-kihara@vega-hikari.jp



江戸末期創業  
有限会社 尾谷建具店 谷  
住宅リフォーム 店舗改装 建具 各種工事 tel21-0613

有料広告

有料広告

## 「はかり」の定期検査

商店や会社、病院、学校、保育所などで、「取引」や「証明」に特定計量器（はかり）を使用する場合、計量法で定められている定期検査を受けなければなりません。検査日程を市ホームページで確認し、該当地区の会場で必ず受検してください。

なお、検査に合格したはかりでないといと取引・証明に使用できません。「はかりが検査対象になるか知りたい」「取引や証明の具体例について知りたい」などの問合せは、県ホームページを確認してください。



県計量検定所  
ホームページ

問…商工課 ☎21-5136  
ページ ID : 11305



## 募集

### 市職員が使用するパソコン画面へ掲載する有料広告

募集枠数…毎月12枠(1カ月に4回掲載)

掲載パソコン台数…約1,100台

掲載料…1枠5,000円または5,500円

掲載期間…令和9年3月31日(水)まで(平日のみ)

募集期間…令和9年2月28日(日)まで

申…掲載希望月(日付)の1カ月前までに専用フォームから

問…総合政策課 ☎21-5131  
ページ ID : 10452



## 公共施設適正化推進市民委員会委員

公共施設適正化の推進に、市民の意見を反映するために設置する委員会の委員です。

任期…7月1日から3年間(年2回程度の会議を開催)

対…市内に在住または勤務する18歳以上の方

定…若干名

報酬…会議につき2,000円(日額)

申…5月29日(金)までに記入済みの応募用紙を問合せ先へ持参または郵送

※応募用紙は問合せ先窓口で配布のほか、市ホームページからもダウンロード可。

問…資産経営課 ☎21-5132  
ページ ID : 5557



## 家庭相談員 (市会計年度任用職員)

職務内容…児童の養育に関する相談指導業務など

任用期間…7月1日～令和9年3月31日(更新あり)

勤務日時…原則週4日(月曜～金曜日のうち4日間)、8:30～17:15

勤務地…家庭児童相談室

対…受験資格は募集要項を確認

定…1名

報酬…月額19万3,600円(期末・勤勉手当、通勤手当、社会保険・雇用保険加入)

申…5月29日(金)17:15までに記入済みの応募用紙を問合せ先へ持参  
選考日…6月12日(金)

問…子ども家庭支援課 ☎30-7830  
ページ ID : 9728



## 日光市民の安全で安心なまちづくり市民会議委員

市内に在住または勤務する20歳以上(令和8年4月1日現在)で、市民の安全で安心なまちづくりの推進に、関心と意欲のある方

定…2名

報酬…会議につき7,000円(日額)

申…5月22日(金)までに記入済みの応募用紙に応募動機を400字程度にまとめたものを添え、問合せ先へ持参、郵送またはメール  
※応募用紙は問合せ先窓口で配布のほか、市ホームページからもダウンロード可。

問…生活安全課 ☎21-5112  
seikatsu-azen@city.nikko.lg.jp

ページ ID : 10942



## 家庭教育支援研修参加者

◎家庭教育支援プログラム指導者研修

日…5月27日(水)～7月15日(水)(全4回)

定…60名

申…5月13日(水)までに問合せ先へ電話

◎家庭教育オピニオンリーダー研修

日…6月24日(水)～11月4日(水)(全5回)

定…50名

申…6月10日(水)までに問合せ先へ電話

◎共通事項…

所…県総合教育センター

対…家庭教育支援に関心のある方

問…生涯学習課 ☎21-5182

ページ ID : 7030

誰も置いていかない 婚活

親御様からの  
ご相談承ります

無料相談  
(出張相談可)  
お気軽に

相性診断  
受付中

婚活party  
ご案内

IBJ正規加盟店  
日光市の結婚相談所 Day Light (デイライト)

☎090-2525-7402 (「広報にっこう」を見て) 受付: 10時～20時

HP: 無料カウンセリング予約

ご家庭のお困り事なら 応援隊

LINEで簡単  
お見積もり!

粗大ゴミ  
処分

片付け  
お引越し

草刈り  
庭木伐採

蜂の巣  
害虫駆除

0120-123-326

日光市の  
許可事業者

住所: 日光市大室362  
電話: 0288-26-3962

料金の詳細はこちら

応援隊 日光市

## 👋 放課後子ども教室ボランティア

地域の方々と子どもたちが、勉強・スポーツ・遊び・調理・創作活動などのさまざまな体験と交流を行う放課後子ども教室で、子どもたちと一緒に活動するボランティアです。

### ◎大沢地区放課後子ども教室

🕒…毎週月曜日13:10～17:00  
毎週水曜日14:30～17:00

📍…大沢公民館

### ◎三依地区放課後子ども教室

🕒…金曜日(月1回、年間10回程度)  
14:00～17:00

📍…三依公民館

### ◎共通事項

📝…放課後子ども教室見学後、記入済みの申込用紙を問合先へ提出  
※見学は随時可能。申込用紙は問合先で配布。

📞…生涯学習課 ☎21-5182

ページID: 4765

## 👋 日光市子ども・子育て審議会委員

幼児期の子どもの教育・保育、子育て支援施策の総合的な取組みに、市民の意見を反映するために設置する審議会の委員です。審議会は一般公募のほか、関係団体などからの選出委員で構成されます。

👤…次のすべてを満たす方

- ①市内に在住または勤務する方
- ②子どもや子育て支援の取組みについて関心・意欲がある方
- ③年2～4回程度の会議に出席できる方(平日昼間に市内で開催。開催時には託児あり)

👤…2名以内

※応募者多数の場合は選考。

👤…会議につき7,000円(日額)

📝…5月22日(金)17:00までに記入済みの応募用紙を問合先へ持参、郵送またはFAX

※応募用紙は問合先窓口で配布のほか、市ホームページからもダウンロード可。

📞…子ども家庭支援課 ☎21-5148

FAX21-5105

ページID: 7581

## 正社員募集!! 未経験者でも安心して働ける制度あり!!

【仕事内容】携帯電話の販売及び各種受付  
生活の中で必須となっているスマホを中心に、ご来店いただいたお客様に料金や機能・サービスをご理解いただくためのお手伝いをしてください。

【給与】日光「限定」特定地域手当2万円支給(※特定地域手当は会社規定による)

月額(a+b+c)210,600円 (a)180,600円 (b)10,000円※固定残業代含む (c)20,000円 その他:交通費、資格手当、報奨金

【福利厚生】年間休日120日、週休2日制(月10日)※シフト制(12/31,1/1は休日)、賞与年2回、4Days休暇、有給休暇、アニバーサリー休暇、産休育休制度、社会保険完備 他

【応募】株式会社テラ 本社人事課へお気軽にご連絡くださいませ! TEL.028-651-5881(受付/月曜日～金曜日10:00～18:00)

### 【勤務地】a uショップ日光

住所: 栃木県日光市今市977-1(今市バイパス沿)

勤務時間: 9:30～19:00

★2026年4月リニューアルオープン!

### ソフトバンクイオン今市

住所: 栃木県日光市豊田79-1 イオン今市店1F

勤務時間: ①9:30～19:00

②10:30～20:00(遅番手当500円/日)



株式会社テラは  
“Bリーグ宇都宮ブルックス/H.C.栃木日光アイスバックス”を応援しています!

https://www.terra-network.co.jp  
株式会社テラ  
ホームページはこちら!



## 👋 中高生ボランティア

地域社会の一員としての自覚を育み、市民活動の新たな担い手となることを目的に、ボランティアや市民活動を体験します。

🕒…7月下旬～8月末ごろ

📍…市内

👤…市内在住の中学・高校生

👤…40名

📝…専用フォームから

📞…地域振興課 ☎21-5147

ページID: 11303

## 🏢 事業者向け

### 🏢 イベント出店事業者登録

イベント主催者から市に対し、ブースへの出店依頼などがあつた際、登録事業者にメールで連絡します。市のネームバリューを活かし、PRや販路拡大に活用してください。

👤…次のすべてを満たす事業者

- ①市内で飲食または物産の製造・販売を営む
- ②姉妹・友好都市のイベントや、東京スカイツリー内のとちまるショップでのイベント(飲食・物販など)などで出店を希望する

👤…イベントにより出店料がかかる場合があります。

📝…記入済みのイベント出店登録票を問合先へメール

※登録票は市ホームページからダウンロード可。

📞…商工課 ☎21-5136

📧 shoko@city.nikko.lg.jp

ページID: 4383



## 子育て・こども向け

このほかの「ぼかぼか」「ふれあいひろば」の催しは市ホームページで紹介しています▶



タイトル・内容	とき	会場	対象者・費用など
子育て応援セミナー 子育てについて、深く学びたい人への支援プログラム	6月2日～7月14日 日の毎週火曜日 (全7回) 10:00～12:00	中央公民館多目的室②(イオン今市店2階)	対…市内在住の18歳までの子どもの保護者など 定…10名 申…5月22日(金)までに問合先へ電話 ※託児希望者は要相談。 問…家庭児童相談室 ☎30-7830 ページID: 8343
リフレッシュアート 保育士と一緒に小物作りを楽しみましょう	5月8日(金) ①10:00～10:40 ②10:50～11:30	地域子育て支援センター会議室	対…乳幼児と保護者 定…各回4名 申…5月7日(木)までに問合先へ電話 問…地域子育て支援センター ☎22-2299
抱っこセラピー 抱っこを通してスキンシップから癒しまで学べます	5月14日(木) 10:15～11:15	地域子育て支援センター会議室	対…乳幼児と保護者 定…10組 申…5月13日(水)までに問合先へ電話 問…地域子育て支援センター ☎22-2299
春のお散歩会 ～日光植物園散策～	5月12日(火) 10:30～12:30 ※雨天時は13日(水)に延期。	日光植物園	対…乳幼児と保護者 定…10名 ￥…500円(大人の入園料) 申…5月11日(月)までに問合先へ電話またはLINE 問…日光親子ふれあいひろば ☎54-3001
ベビーマッサージ 赤ちゃんとお母さんのリラックスタイム	5月29日(金) 10:30～11:30	日光親子ふれあいひろば	対…乳幼児と保護者 定…10組 ※大きめのバスタオル・水分補給の飲み物を持参。 申…5月28日(木)までに問合先へ電話またはLINE ※託児あり(要予約)。 問…日光親子ふれあいひろば ☎54-3001
オピニオンリーダーのひだまりサロン 「ダンボールで遊ぼう」	5月8日(金) 10:00～12:00	鬼怒川親子ふれあいひろば	対…乳幼児と保護者 ￥…50円(参加費) 申…当日朝までに問合先へ電話 問…鬼怒川親子ふれあいひろば ☎25-6413



## 健康・スポーツ

タイトル・内容	とき	会場	対象者・費用など
軽易なフレイル予防健康体操教室	5月20日・6月3日・17日・7月1日・15日(すべて水曜日) 10:00～12:00	市女性サポートセンター軽運動室	対…市内に在住・勤務する方 定…15名(女性優先) ※申込多数の場合は抽選。※申込みはどちらか1つの教室のみ。 ※ヨガマット・運動靴持参。※託児あり(要予約)。 申…5月1日(金)～13日(水)までに問合先へ電話またはFAX 問…市女性サポートセンター ☎53-1010・FAX54-0847 ページID: 9437
レベルアップ健康体操教室(79歳以下限定講座)	8月5日・19日・9月2日・16日・30日(すべて水曜日) 10:00～12:00		

有料広告

有料広告

## ホテルハーヴェストクラブ鬼怒川

日光市鬼怒川温泉大原14-10

# アルバイトスタッフ大募集

✓年齢不問  
✓送迎あり  
✓土日勤務できる方歓迎!

客室清掃 9:30～14:30

時給: 1,130円～1,300円

交通費支給有

ご応募はこちら

## 052-930-5266

お気軽にお問い合わせください!

名古屋市中区東栄2丁目10-1ヤハギ東栄ビル2F  
株式会社サンライズ・ファシリティーズ

※就業場所のホテルと当社は別会社です お問い合わせの際は、必ずサンライズ・ファシリティーズにお願致します。



市ホームページ

市ホームページの「ページID」の検索方法は、  
⑥ページを確認してください。



## 健康・スポーツ

タイトル・内容	とき	会場	対象者・費用など
2026年初級者・中級者 テニス講習会(ナイター)	5月20日～6月24日(全6回) 19:00～21:00 予備日…7月1日・8日・15日 (すべて水曜日)	丸山公園 A・B コート	函…市内に在住・勤務・在学する方または日光テニス協会登録者 定…10～20名 料…3,500円/人、小中高生は一律1,500円/人 申…5月14日(木)までに、市スポーツ協会ホームページから 問…日光テニス協会(市スポーツ協会内) <small>なかがわ</small> 中川 ☎080-8495-0955
第49回日光テニス選手権 シングルス	5月17日(日) 集合…8:30 予備日…5月24日(日)	丸山公園テニス コート	函…オープン(ただし、県内に在住・勤務・在学または県内クラブ登録者に限る) 部門…一般男子A・Bクラス/一般女子A・Bクラス/60歳以上男子 料…1,500円/人、市外者…2,500円/人、小中高生…一律1,000円/人 申…5月7日(木)までに市スポーツ協会ホームページから 問…日光テニス協会(市スポーツ協会内) <small>なかがわ</small> 中川 ☎080-8495-0955
第38回日光市民ミックス ダブルステニス大会	6月14日(日) 集合…8:30 予備日…6月21日(日)	丸山公園テニス コート	函…オープン(ただし、県内に在住・勤務・在学または県内クラブ登録者に限る)組数オーバーの際は市内に在住・勤務・在学している方または日光テニス協会登録者を優先 部門…ミックスダブルス 料…2,000円/組、市外者…4,000円/組、小中高生…一律2,000円/組 申…5月5日(火・祝)～6月4日(木)までに市スポーツ協会ホームページから 問…日光テニス協会(市スポーツ協会内) <small>なかがわ</small> 中川 ☎080-8495-0955

## 杉並木公園ギャラリーのイベント

タイトル・内容	とき	会場	対象者・費用など
並木フォトクラブ第4回 写真展 ～一人一人が見た光景～	5月21日(木)～25日(月) 10:00～16:00	杉並木公園ギャラリー	問…代表 <small>たかはし</small> 高橋(☎090-1559-1616) ※初日は12:00から。最終日は13:00まで。 ページID: 6162
水彩画サークル桑の実会 の作品展	5月28日(木)～6月1日(月) 10:00～17:00		問…代表 <small>かわむら</small> 川村 ※生涯学習課(☎21-5182)からつながります。 ※初日は12:00から。最終日は16:00まで。 ページID: 6162

※5月1日(金)8:30から、11月分の使用予約を受け付けます(土曜・日曜日、祝日を除く)。生涯学習課(☎21-5182)まで。

有料  
広告

### ダム管理施設保全員 募集

**仕事内容**  
当社が受注したダム管理支援業務で  
国土交通省鬼怒川ダム統合管理事務所が管理する  
日光市内に在るダム施設の点検・見回り など  
※ 勤務場所は日光市内の下記のいずれか  
五十里ダム・川俣ダム・川治ダム・湯西川ダム

勤務時間：昼勤務(08:30～17:15) 賃金：12,800円  
及び賃金 夜勤務(16:30～翌日09:00) 賃金：21,100円  
※勤務日数は不定期(土曜・日曜・祝日における勤務が多い)

**関東建設マネジメント株式会社 鬼怒川営業所**  
日光市鬼怒川温泉大原 1412-32 グリーンパーク栄晃 1F  
TEL 0288-25-5316 (受付 09:00～16:00 土・日・祝日除く)

### MUSBELL

# うちの子も結婚できました!

**独身のお子様の結婚相談**

あきらめないで! まずはお気軽にご連絡くださいませ。

マルシェマークCMS取得 ムスベル株式会社  
結婚相談所ムスベル宇都宮 **0120-138-026**  
宇都宮市東宿郷4-2-7 アークビル7階 ☎通話料無料 営業時間:10時～19時 定休日:第2・第4水曜日

有料  
広告



## 図書館のイベント

このほかの図書館のイベントは市立図書館ホームページを確認してください▶



タイトル・内容	とき	会場	対象者・費用など
マリオネット人形劇 「きゃべつ村バラエティー」	6月14日(日) 14:00～14:40	今市図書館別棟 視聴覚室2	定…20名 申…問合せへ電話またはカウンターへ 問…今市図書館 ☎22-6216
図書館ボランティア 「かたくり」による読み聞 かせ・折り紙など	5月9日(土)・23 日(土) 14:00～15:00	今市図書館3階 視聴覚室	問…今市図書館 ☎22-6216
昔話・伝説の語り(日光 語りべの会)	5月17日(日) 14:00～15:00	今市図書館別棟 視聴覚室	問…今市図書館 ☎22-6216
日光語りべの会 勉強会	5月1日(金) 13:30～15:30	今市図書館3階 視聴覚室	申…問合せへ電話またはカウンターへ 問…今市図書館 ☎22-6216
プリプリおはなし会	5月13日(水) 11:00～11:45	今市図書館3階 視聴覚室	対…乳幼児とその保護者 問…今市図書館 ☎22-6216
あかちゃんタイム	5月13日(水) 10:00～12:00	今市図書館	問…今市図書館 ☎22-6216 ※乳幼児連れの保護者の方に気兼ねなく図書館を利用してもら うための時間です。
読み聞かせボランティア 「ありんこ」によるおは なし会	5月7日(木)・21 日(木)10:30～ 5月2日(土)・16 日(土)14:00～	日光図書館 おやこどくしょじつ	問…日光図書館 ☎53-5777
「いきものづくしものづ くし」パネル展	5月1日(金)～5 月24日(日)	日光図書館フロア	問…日光図書館 ☎53-5777
おはなしキャラバンピン コロによるおはなし会	5月6日(水)・23 日(土)10:30～	藤原図書館 1階親子読書室 2階視聴覚室	問…藤原図書館 ☎76-1203

## 日光でスマイル咲く

第24回

トゥーリティア

「tuulitie」(塩野室町796-9)

市国際交流員 ヴァイオレット・ニーダム

今月号から、読者アンケートで「紹介してほしい」とリクエストのあったスポットを、ニーダムさんが紹介します。



初回は、塩野室町にある1921年創業の「小野菘」が手がけるカフェを訪れました。菘の古き良き作り方は3世代変わらず、4代目の姉妹が地元の材料を生かしながら使い方を広げようとしています。

私は味噌マフィンと一緒に、季節の甘酒(キウイ入り)を注文しました。見た目から、おかゆのようなものを予想しましたが、思っていたよりさっぱり。人生で

食べてきた発酵食品のほとんどは、酸味がありましたが、甘酒はコク深く、今までのものとはひと味違います。お店の方から、その理由である「麹菌」という菌について教えてもらいました。

帰りに塩菘も買いました。お店で勧められた通り、豚肉にかけて寝かせた後に焼いたら、柔らかさになくなりました。家庭料理にも活用していきたいです！



味噌マフィンと季節の甘酒

ひろば 国や県・市民団体などからのお知らせ

※申込方法や催しの詳細などは、問合せ先へ確認してください。

お知らせ

予約制による年金相談

予約は相談希望日の1カ月前から受け付けます。予約の際は、基礎年金番号がわかるものを用意し、予約専用番号へ電話または窓口へ。

予約専用番号… ☎0570-05-4890

問…今市年金事務所 ☎88-0082

「協会けんぽ」の保険料率のお知らせ

令和8年度の健康保険料率は、現在の9.82%のまま据え置きに、介護保険料率は現在の1.59%から1.62%へ引き上げに、新たに設けられた子ども・子育て支援金率は0.23%となります。変更時期は、4月納付分から(子ども・子育て支援金は5月納付分から)となります。

問…協会けんぽ栃木支部

☎028-616-1691(音声案内4)

自動車税の納期内納付のお願い

納期限は6月1日(月)です。期限内に必ず納めましょう。納付方法は金融機関・コンビニ窓口などです。また、心身に障がいのある方には、一定の要件の下、自動車税の減免制度があります。

問…鹿沼県税事務所 ☎0289-62-6201

4月からの後期高齢者医療制度の保険料率

基礎賦課分(医療分)の保険料率は、2年に一度見直しが行われます。また、令和8年度から「子ども・子育て支援金制度」が開始され、医療分と合わせて子ども・子育て支援金分(子ども分)が保険料として徴収されます。令和8・9年の保険料率などについては、次の表のとおりです。

	医療分 保険料率	子ども分 保険料率
均等割額	4万9,100円	1,300円
所得割率	9.00%	0.25%
賦課 限度額	85万円	2万1,000円

年間保険料額は医療分と子ども分の合計です。今回の改定では、現役世代の負担増を抑制するための高齢者負担率引き上げ、診療報酬のプラス改定による医療費の増加、子ども・子育て支援金制度創設などにより保険料率が引き上げとなります。国民皆保険制度を今後も持続可能なものにするとともに、将来を担う子どもたちや子育て世帯を全世代・社会全体で支えるためのものですので、ご理解とご協力をお願いします。軽減措置について…均等割軽減は、世帯の所得金額の合計に応じて、7割・5割・2割の軽減措置があります。また、令和8・9年度で7

割軽減に該当する方は、医療分の均等割額が、さらに0.2割上乘せした7.2割が均等割額より軽減されます。

問…栃木県後期高齢者医療広域連合

☎028-627-6805

防災気象情報が新しくなります

国土交通省と気象庁は、5月下旬から新たな防災気象情報の運用を開始します。河川氾濫・大雨・土砂災害・高潮の警報を、避難行動に対応した5段階の警戒レベルと整合させ、災害発生の危険度に応じたレベルの数字を名称に含めて発表します。レベル5に相当する河川氾濫の特別警報や警戒レベル4に相当する危険警報も新たに開始するなど、現行から大きく変わります。



ホームページ

問…宇都宮地方気象台 ☎028-635-7260

イベント・講座

いますぽ無料体験教室(県民の日協賛事業)

問…6月14日(日)①ホッケー教室…

10:00~12:00 対…小学生 定…50名

問…5月8日(金)9:00から

問合先へ電話または来所 ②美温活リ

ンパストレッチ…10:30~11:30

③骨盤底筋ピラティス…15:00~

16:00 ◎②③共通事項…定…30名(当

日受付)

所…問…今市青少年スポーツセンター

☎26-1155

看護の日イベント

問…5月16日(土)9:30~15:00

所…日光だいや川公園売店テラス 内

…血圧・骨密度・体脂肪・酸素飽和度測

定、認知度チェック、医療相談など ※

雨天時は、午前中のみ開催です。

問…日光野口病院 ☎50-3111

Marche de Marche(みんなのコレ

Kawaii展)

問…5月5日(火・祝)10:00~16:00

所…イオン今市店専門店街側駐車場

内…ハンドメイドアクセサリー販売、

キッチンカー出店、オクニッコーマンな

などによるステージショー

問…松本 ☎080-5539-0417

石と光、大谷。友活(とちぎ結婚支援セ

ンター主催イベント)

問…5月23日(土)15:00~17:30

所…大谷グランドセンターほか 定…

男女各15名 対…20~39

歳 料…500円 申…専用

フォームから

問…とちぎ結婚支援センター

☎028-688-0880



専用フォーム

森林と野鳥に親しむつどい

問…5月31日(日)9:00~14:30

定…30名 料…500円(高校生以上)

問…5月22日(金)17:00までに氏名、住所、電話番号、生年月日を問合先へ電話またはメール

問…日光森林管理署 ☎22-1069

✉ks\_nikko\_postmaster@maff.go.jp

初心者のためのピアノ教室

問…5~10月の日曜日の午後(全10回)

所…中央公民館(イオン今市店2階)

対…20歳以上の方 定…21名 料…無

料(楽譜代のみ自己負担) 申…5月22

日(金)までに問合先へ電話

問…古橋 ☎090-8038-7274

「さよなら原発! 日光の会」第14回総

会記念上映会「100,000年後の安全」

問…5月23日(土)14:00~16:00

所…中央公民館多目的室1(イオン今市

店2階) 定…80名

問…さよなら原発! 日光の会 富岡

☎090-5351-3440(12:00~19:00)

昭和100年特別企画鑑見所室内特別公開

問…5月11日(月)~31日(日)

料…通常の入園料が必要

所…問…日光田母沢御用邸記念公園

☎53-6767

日光だいや川公園6月の催し

緑の相談所…◎「夏のきのこ」発見&

鑑定会! 問…6月27日(土)10:00~

12:00 だいや体験館…◎おいしい

シューマイを作ろう! 問…6月21日

(日)9:30~12:00 ◎ホテル観賞

会「ゲンジボタル」問…6月13日(土)

19:00~21:00

◎共通事項…定員のあるものは事前申込

制(先着順)。申込受付は、原則開催日の

1カ月前の9:00から。このほかにも

さまざまな催しがあります。

問…日光だいや川公園 緑の相談所 ☎

23-0208 /だいや体験館 ☎21-4421

会員募集

ZUMBA みいサークル

問…隔週金曜日19:15~20:45 所

…中央公民館(イオン今市店2階) 定

…6名 料…1,000円(1回) 申…問合

先へ電話

問…加藤 ☎080-5376-9294

日光ジュニアテニスクラブ少年団

問…土曜・日曜日、祝日9:00~12:

00 所…丸山公園 料…1万5,600円

(年間) 申…問合先へ電話またはメール

問…木村 ☎080-5088-0686

✉nikko.junior.tennis.club@gmail.com

# 5月の相談

「とき」を開催曜日のみで掲載している相談は、祝日・振休などを除いて開催します。

相談内容	会場	とき	受付時間	問合先
人権相談	市役所本庁舎	8日(金)	13:30～15:30	宇都宮地方法務局日光支局 ☎21-0309 (音声ガイダンス3番)
差別、いじめ、嫌がらせなど人権に関する困りごと・心配ごと相談	電話による相談 (みんなの人権110番)	月曜～金曜日	8:30～17:15	全国共通ダイヤル ☎0570-003-110
行政相談	市役所本庁舎	28日(木)	13:30～15:30	生活安全課 ☎21-5112
	電話による相談	月曜～金曜日	9:00～16:45	全国共通ダイヤル ☎0570-090-110
生活困窮相談	市役所本庁舎	月曜～金曜日	8:30～17:15	生活相談支援センター ☎25-3109
家庭児童相談	家庭児童相談室 (今市中学校向かい)	月曜～金曜日	8:30～17:15 (電話相談は毎日24時間対応)	家庭児童相談室 ☎30-7830
配偶者などからの暴力の相談	電話による相談	月曜～金曜日	8:30～17:15	女性相談ほっとライン ☎30-4140
ひきこもり相談	ひきこもり相談センターかがやき	火曜～土曜日	9:00～17:00	ひきこもり相談センター かがやき ☎25-5508
不登校相談	教育支援センター (所野2854)	月曜～金曜日	9:00～16:30	教育支援センター ☎25-5336
	子どもの居場所 (今市316-4)		12:30～16:00	NPO法人なんとなくのにわ ☎090-3227-7079
障がい者のための相談	市役所本庁舎	月曜～金曜日	8:30～17:15 (電話相談は毎日24時間対応)	障がい者相談支援センター ☎22-8522
消費生活相談 ※1	消費生活センター	月曜～金曜日	9:00～16:00	消費生活センター ☎22-4743
交通事故相談	電話による相談	月曜～金曜日	9:00～11:30 13:00～15:30	県民プラザ室 ☎028-623-2188
犯罪被害者相談	電話による相談	月曜～金曜日	10:00～16:00	被害者支援センターとちぎ ☎028-643-3940
杉並木相談 ※2	文化財課 (二宮尊徳記念館内)	月曜～金曜日	8:30～17:15	文化財課 ☎25-3200
在住外国人相談 ※3	市役所本庁舎	月曜～金曜日	8:30～17:15	市民課 ☎21-5111
ボランティア・NPO相談	市民活動支援センター	随時	9:00～19:00 (要電話予約)	市民活動支援センター ☎22-2271
弁護士による法律相談 ※4	市社会福祉協議会本所 (藤原福祉センターふじの郷内)	12日(火)	10:00～12:00	市社会福祉協議会本所 ☎25-3070
		19日(火)		
		26日(火)		
司法書士による法律相談 ※5	市民活動支援センター	9日(土)	10:00～15:00	栃木県司法書士会 ☎028-614-1122
土地家屋調査士による登記・境界の相談 ※6	電話受け付け(2日前まで)後、個別相談	月曜～金曜日	9:00～17:00	栃木県土地家屋調査士会 日光支部長 山本 <small>やまもと</small> ☎25-6305
精神障がいの悩み相談 ※7	ふれ愛の森 (今市1102-1)	14日(木)	10:00～12:00	日光地区やしお会 ☎22-7438
		28日(木)		

- ※1 公益通報相談にも応じます。
- ※2 杉並木街道の両外側約20m内の開発などに関する相談です。事前に問合先まで電話してください。
- ※3 タブレットを使って通訳オペレーターと会話ができる映像通訳サービス(13カ国語対応)もあります(詳しくは問合先へ)。
- ※4 受け付けは、原則広報にっこう発行日(毎月25日、土曜・日曜日、祝日を除く)より開始。窓口か電話で予約が必要です(定員5名)。
- ※5 不動産・裁判所手続き・成年後見などに関する相談で、開催日の3日前までに電話で予約が必要です(定員8名)。
- ※6 土地家屋調査士による土地・建物の登記、境界の相談です。空き家問題や所有者不明土地などにも応じます。
- ※7 ひきこもりや心の病を抱えた精神障がい者家族の悩み相談です。開催日の2日前までに電話で予約が必要です。

# 5月の休日当番医(医科・歯科) くわしくは 健康課 ☎0288-21-2756



医科：診療時間 土曜日17：00～月曜日8：00

※祝日は当日8：00～翌日8：00

歯科：受付時間 9：00～12：00

診療時間 9：00～15：00

※受診には受付時間内の電話予約が必要です。

**4月から受付時間・診療時間が変更になっていますので、注意してください。**

5/3	目	独協医科大学日光医療センター ☎0288-23-7000	近藤歯科医院(木和田島) ☎0288-26-6620
5/4	月	日光市民病院 ☎0288-50-1188	とみづか歯科医院(荊沢) ☎0288-22-8822
5/5	火	独協医科大学日光医療センター ☎0288-23-7000	森田歯科医院(森友) ☎0288-30-3113
5/6	水	今市病院 ☎0288-22-2200	吉原歯科医院矯正歯科(今市) ☎0288-22-6480
5/10	日	日光市民病院 ☎0288-50-1188	湯澤歯科医院(今市) ☎0288-21-0113
5/17	日	独協医科大学日光医療センター ☎0288-23-7000	みやさか歯科クリニック(土沢) ☎0288-26-6474
5/24	日	今市病院 ☎0288-22-2200	ミヤシタデンタルクリニック(豊田) ☎0288-30-3535
5/31	日	独協医科大学日光医療センター ☎0288-23-7000	かにしデンタルクリニック(今市) ☎0288-23-0007

## 休日急患こども診療所

診療日…日曜日、祝日

受付時間…午前… 9：00～11：30

午後…14：00～16：30

夜間…19：00～22：00

診療科目…小児科

対象…比較的軽症の中学3年生までのお子さん

場所…今市保健福祉センター(平ヶ崎)

**☎0288-30-7299**

※受診には電話予約が必要です。電話受付は診療日のみ。

### ▼救急医療を受診するか迷ったとき

とちまる救急安心電話相談

大人(おおむね15歳以上)…

**☎#7119番**

子ども(おおむね15歳未満)…

**☎#8000番**

開設時間(#7119・#8000同一)

月曜～金曜日(祝日を除く)…

16：00～翌朝10：00

土曜・日曜日、祝日…24時間

市ホームページでは、休日当番医(医科・歯科)に加え、休日当番薬局も確認することができます。



## 健康診査

日程など詳しくは、市ホームページか対象者に送付された通知を確認してください。

▶予約・問合せ…健康課 ☎0288-21-2756



成人健康診査▶



乳幼児健康診査・相談、

すくすく子育て相談▶



●ツツガムシ病・日本紅斑熱  
ツツガムシ病はほぼ目に見えない小型ダニのツツガムシが、日本紅斑熱はマダニが媒介。高熱、発疹、刺し口が特徴。適切

●SFTS(重症熱性血小板減少症候群)  
マダニが媒介。以前は西日本のみでしたが、昨年は県内でも発症。高熱や下痢、血小板減少などを来し死亡率が高い。特效薬なし。感染した野良猫などから、マダニを介さず接触感染することもあり。

5月、爽やかな屋外での活動が楽しい時期です。今回の話題は野外活動で注意すべきダニ媒介感染症です。  
屋内外のダニ類のほとんどは無害ですが、屋内のダニがアレルギーを来したり、屋外のダニがまれに感染症を媒介したりすることがあります。気候変動により野外のダニの種類が変化し、栃木県でのダニ媒介感染症が変化しつつあります。

●ライム病  
寒冷地のマダニが媒介。紅斑や風邪様症状で発症。死亡率は低い、適切な抗生剤で治療しないと、長期間にわたりさまざまな合併症を発症。県内では標高が高い地域で感染例あり。

ダニに刺されると言いますが、厳密には咬まれるです。特に大型ダニであるマダニは、咬まれた直後は外せませんが、時間が経つと固着して自然脱落まで外せません。虫の頭だけが残ったり、病原菌を注入してしまったりすることがあるので、無理に引きちぎらず、医療機関を受診しましょう。  
病原菌を保有するダニ類は一部ですが、野外では肌の露出を避け虫除け剤を使いましょう。野外活動後にダニの咬着や体調不良があった際は医療機関を受診しましょう。

# 元気予報

病院の先生が教えてくれる、  
元気に過ごすための予報。

上都賀郡市 北部地区医師会幹事(日光地区)  
いちいクリニック内科・皮膚科

梶谷博

市民投稿コーナー

# うちのほっとNEWS

身近なNEWS 募集中

あなたの周り(市内)で起こったNEWSを紹介しませんか？

あなたの家族(ペット含む)の写真にエピソードを添え、申込みフォームの注意事項を確認の上、応募してください。

応募はこすい



※掲載は1人1回。  
※応募者多数の場合は選考または抽選。



輪達 柊翔ちゃん

(1歳・今市地域)

3人のお姉ちゃんに溺愛される弟。

(保護者：しゅうちゃんママさん)



いぶちゃん

(1歳・今市地域)

1歳のお誕生日おめでと。いつも笑顔をいっぱいありがとう！

(保護者：いぶくんママさん)



つむちゃん

(2歳・今市地域)

トミカが大好きなつむくん。4月からの保育園一緒に頑張ろうね

(保護者：つむくんママさん)



コリーちゃん

(2歳・日光地域)

走る事と食べるのが大好きなコリーちゃん♡誰にでも甘えます♡

(飼い主：コリーママさん)

## 市民文芸

投稿された作品の中から、選者が選んだ作品をお届けします。

### 川柳

選者 福田英子

#### 一般句

春の夜なき声響く猫の恋

宇賀神サク子

ふるさとを抜けた心に重い石

九兵衛光秀

ひたすらに歩いただけの縁でした

吉原一典

#### 課題句「信じる」

お互いの心信じて金メダル

渡辺文夫

極楽を信じて笑うデスマスク

丸山政善

令和8年広報7月号の川柳課題句の題目は「背中」です。締め切りは5月20日(水)です。一般の句とあわせて応募してください。

### 俳句

選者 本間睦美

雪中に足跡残し朝刊来

渡辺文夫

どの川も細き流れや冬早

大橋和子

似顔絵が別れを惜しむ卒業日

渡邊清

朝刊配達声の明るき雪解村

丸山政善

千枚田一人一枚植えてゆく

君島昭平

### 短歌

選者 とみながゆきこ

何気なく新聞開けば恩師の死思い出尽きぬありし日の事  
桜沢総一

梅かほる今心からありがとう届かぬ想い鳥にささやく  
澤田博美

白波の音ぞかなしき摩文仁の丘訪ねて願う恒久平和  
阿久津年秀

いにしえのターンテーブル蓄音器よみがえる歌長生きの夜  
渡邊清

初恋は春一番の流鏑馬子弓放の時恋の中へ  
若葉聖佳

### 作品を募集しています。

氏名(ふりがな)、住所、電話番号を明記し、郵送またはFAX、メール(hishokouhou@city.nikko.lg.jp)で応募してください(二重投稿不可)。

締め切りは毎月20日。投稿は1カ月に1人各5句(首)まで。規定数以上投稿があった場合は、5句(首)以内に選定したうえで、選者に選句(首)を依頼します。漢字にはふりがなを明記すること。掲載作品は選者による添削を行う場合があります。

秘書広報課シティプロモーション係  
(〒321-1292 日光市今市本町1番地)  
☎0288-21-5135・FAX0288-21-5137

# 気になる日光調べ隊

皆さんの「知りたい！」に答えるコーナーです。広報にっこの編集員が市内各所を取材し、市内の魅力あふれる詳しい情報を紹介します。



くわしくは 秘書広報課シティプロモーション係 ☎0288-21-5135

## No. 7 四季折々の景色を市民と観光客へ「倉ヶ崎明日を考える会」

国道から倉ヶ崎地区の線路沿いに見えるイルミネーション。季節に合わせてさまざまな顔を見せる花畑一。市民の皆さんの中にも「こって何だろう」と疑問を持った方がいたのでは？

今回はこの謎に迫るべく、「倉ヶ崎明日を考える会」の星芳光ほしよしみつ会長にお話を伺いました。

### 倉ヶ崎明日を考える会の取組みとは？

倉ヶ崎地区の有志団体である倉ヶ崎明日を考える会。約8年前のSL復活運転を機に、現在の場所に花畑の造成や駐車場整備などの環境整備を行ったのが、「倉ヶ崎SL花畑」の始まりでした。地域の憩いの場として、市民や観光客の皆さんに四季折々の花々やイルミネーションを楽しんでもらう活動を、年間通して行っています。現在は、線路の両側から花畑の景色を楽しめるそうです。星会長は「後継者などの不安もありますが、これからも地域の憩いの場となるよう、今の事業を継続していきたいです」と話してくれました。



### こぼれ話

今回はイルミネーションの撤去作業も同行取材させていただきました。実はこのイルミネーション、関係者を含めた会の皆さんのボランティアで設置から撤去まで行っているんです。また、取材中、幸運にもSLが！「SL来たよ」の一声に作業を止め、皆さんが手を振る姿に感銘を受けました。最後は会の皆さんの集合写真をパシャリ！



日光市民の命と財産を守る

## 安全・安心365



クマは山の中でエサが不足した時に、食べ物を探めて人間の生活圏に出没します。一度でも生ゴミやペットのエサ、未収穫の農作物を口にすると、エサがあることを認識し、繰り返し出没するようになります。生ゴミなどを屋外に放置せず、農作物を適切に管理してクマを遠ざけることを心がけましょう。

### ①生ゴミを放置しない

日光市は豊かな自然に恵まれており、市内のほぼ全域がクマツキノワグマの生息地、またはその周辺地域に位置しています。昨年は全国的にクマの目撃情報が相次ぎ、各地で人的被害も発生しました。今年もクマが冬眠から覚める時季となり、出没や目撃情報が増え、遭遇の危険性が高まっています。クマとの遭遇や、それに伴う事故を防ぐため、次の点に注意してください。

### File No.13

## クマ出沒注意！ 命を守るためにできること

### ②子グマを見かけたら その場を離れる

山に入るときは、クマ鈴やラジオなど、音が出るものを携帯しましょう。クマは不意に人間に遭遇すると自衛のために攻撃してきます。特に親子グマの場合は子グマを守るために攻撃的になるため、子グマを見かけた際はその場をすぐに離れましょう。

### 注意



クマに遭遇した場合や、襲ってきたときの対処法などについて詳しくは、市ホームページ(ページID:4064)に掲載しています。自分の命を守るためにも、詳細を確認してください。

くわしくは 環境森林課

☎0288(21)5152

市内の旬な話題を写真でお届けします。



### 日光しゃきょう祭

3月7日、サンコー体育館(大沢体育館)で、市社会福祉協議会主催のイベント「日光しゃきょう祭～地域のつながりを、未来へ。～」が開かれました。

イベントは、同社協の設立20周年事業の一環。最先端技術を駆使した福祉機器の展示や、防災ワークショップ、市内の障がい者福祉施設などによる「ふくしまルシェ」といった多彩な催しが行われました。特設ステージでは、記念式典や、同社協イメージキャラクター「Nicky」の生誕祭、地域づくりの第一線で活躍する講師を招いたトークセッションも開催。来場者が地域福祉に親しみながら、楽しいひとときを過ごしました。

来場した郡司祐子さんは「こうしたイベントの開催がもっと増えて、福祉の世界が広く発信されるといいですね」と話してくれました。



### チョコっとシネマ&フェア

3月20～22日、道の駅日光で開催されました。20日には多目的ホールで、映画「チョコレートな人々」の無料上映会が行われました。

映画は、愛知県豊橋市発祥のチョコレートブランド「久遠チョコレート」の活動をドキュメンタリーとしてまとめたものです。障がいのある方や多様な悩みを抱える方などが幅広く活躍する同社が、安定した雇用や高い賃金の実現に向け、奮闘する様子を描いています。「チョコレート」を切り口に、働くことの意味や共生社会に向けた取組み、地域経済活性化、魅力的な地域づくりなど、さまざまなテーマを考えるきっかけとなる作品でした。

また、期間中はニコニコマルシェでCHOCOTTO NIKKOの登録商品などを集めた販売フェアも開催され、多くの方が訪れました。

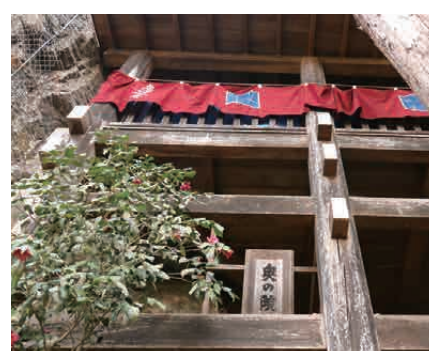


### 岩崎観世音大祭

3月29日、岩崎観世音堂で春の例大祭が開催されました。

子授け・安産のご利益があると伝えられている「鶴の子観音」が祀られています。また、参拝者が子宝を祈願して卵を1個もらい受け、子どもを授かったら、お礼に卵を倍の2個返すという風習があります。

落石工事が完了し、約5年ぶりに奥の院まで参拝できるようになり、当日は市内外から多くの参拝者が訪れていました。





### 輪王寺強飯式

4月2日、日光山輪王寺の三仏堂で、強飯式が行われました。強飯式とは、江戸時代から日光山に伝わる伝統行事で、強飯頂戴人として儀式に参加すると、多くの御利益が得られると言われていいます。今年も多くの見物客が見守る中、厳かな雰囲気で行われました。式の後には、授かった福を多くの人へ分け与えるため、縁喜ガラマキも行われました。



### 新小学1年生へ学用品の寄贈



日光市危険物保安協会から自由帳の寄贈(市内すべての新入学児童)



株式会社栃木日光アイスボックスからランドセルカバーの寄贈(市内すべての新入学児童)



今市ライオンズクラブから防犯ブザーの寄贈(今市・藤原地域の新入学児童)



今市地方交通安全協会から交通安全帽の寄贈(今市・藤原地域の新入学児童)



日光警察署から防犯グッズ、日光交通安全協会から交通安全グッズの寄贈(日光地域の新入学児童)



JA.上都賀農業協同組合からランチョンマットの寄贈(市内すべての新入学児童)

## 見えてみて! 学芸員のイチ推し 第1回

市文化財課の職員が、市歴史民俗資料館の所蔵品を紹介。



### 縄文時代の宝石! ヒスイ製の首飾り

「硬玉製大珠」と呼ばれる縄文時代の垂飾品。湯西川仲内遺跡出土。長さ約6.6cm、幅2.4cm、重さ47g。

#### 解説

縄文時代中期(約4,500年前)のお墓から出土したヒスイ製の首飾りです。新潟県糸魚川市の周辺で採れる石を加工して作られています。

その完成品が、交易によって新潟県から福島県会津地方を経て、湯西川にもたらされたものと思われます。当時、このような貴重品を所有できたのは、このムラの有力者と考えられます。

私が発掘しました!

かたね片根 学芸員

#### 所蔵品に関する情報募集中!

今月の「推し」所蔵品に関する情報や感想などを募集しています。下の専用フォームからぜひ送ってください。

応募はこちら



今回の所蔵品については、市歴史民俗資料館(今市304-1)で常設展示しています。ぜひ見に来てください。

## こもれび

桜が見頃を迎えた4月上旬。少し変わった桜の姿を求め、夜の鬼怒川温泉取材しました。期間限定の「夜桜ライトアップ」。静かに光をまとった満開の桜が見せる、昼とは違ったその美しさに魅了され、気付けば取材時間をオーバーし、夢中でシャッターを切っていました。とはいえ夜の撮影は難しい…。毎日が試行錯誤の連続です。今回の写真はいかに。6月号でそっぞとご覧ください。あの夜の空気まで伝わる一枚になっていれば、本望です…。(福)