



【特集】「日光の社寺」を守る匠の技(彩色・漆塗)

祝・世界無形文化遺産登録

その他の主な内容 新型コロナウイルスワクチン接種のお知らせ
男女共同参画広報はーとふる日光
自治会活動に参加しましょう

■日光社寺文化財保存会
彩色作業の様子

祝 世界無形文化遺産登録

世界遺産「日光の社寺」を守る匠の技

～彩色・漆塗～

くわしくは 文化財課 ☎ 0288-25-3200

No.	選定保存技術	保存団体
1	建造物修理	公益財団法人文化財建造物保存技術協会
2	建造物木工	公益財団法人文化財建造物保存技術協会、 NPO 法人日本伝統建築技術保存会
3	檜皮葺・柿葺	公益社団法人全国社寺等屋根工事技術保存会
4	茅葺	
5	檜皮採取	
6	屋根板製作	
7	茅採取	
8	建造物装飾	
9	建造物彩色	公益財団法人日光社寺文化財保存会
10	建造物漆塗	
11	屋根瓦葺(本瓦葺)	一般社団法人日本伝統瓦技術保存会
12	左官(日本壁)	全国文化財壁技術保存会
13	建具製作	一般財団法人全国伝統建具技術保存会
14	畳製作	文化財畳保存会
15	装演修理技術	一般社団法人国宝修理装演師連盟
16	日本産漆生産・精製	日本文化財漆協会、 日本うるし掻き技術保存会
17	縁付金箔製造	金沢金箔伝統技術保存会

※公益財団法人日光社寺文化財保存会とともに、世界遺産「日光の社寺」の保存修理を行っている、岸野美術漆工業株式会社、株式会社小西美術工芸社、有限会社佐和漆工芸社、有限会社鈴木 鋳金具工芸社は、No.8の一般社団法人社寺建造物美術保存技術協会の会員となっています

2020年(令和2年)12月20日、公益財団法人日光社寺文化財保存会の「建造物彩色」と「建造物漆塗」の技術を含む、「伝統建築工匠の技木造建造物を受け継ぐための伝統技術」が、ユネスコ(国連教育科学文化機関)の世界無形文化遺産に登録されました。今回の登録対象は木工や左官など17分野の技術で、瓦や茅葺屋根、建具や畳製作、建物の装飾なども含まれます。これらの技術は全て国の「選定保存技術」となっており、現在、14団体が保存団体に認定されています。

なお、世界無形文化遺産とは、音楽、舞踏、祭り、儀式、伝統習慣、工芸など多岐にわたります。

「日光の社寺」の保存・修理の歴史

明治時代、日本は西洋化・近代化を急速に推し進め、国内の古い文化財が軽視されるようになります。そこで、明治12年(1879年)、日光の社寺を守るために、地元有志や旧幕府の関係者によって「保晃会」が組織され、保存・修理を開始しました。

明治30年(1897年)に、国による文化財保護の法令が整備されると、国および日光二荒山神社、日光東照宮、日光山輪王寺によって「日光社寺大修繕事務所」が組織され、専任の技師による指導・監督のもと、破損の著しい建物から修理が行われました。この体制は現在の公益財団法人日光社寺文化財保存会に継承されています。

世界遺産の保存・修理

世界遺産に認められるための重要な条件のひとつに、「模造や復元品ではなく本物でなければならない」とあります。世界遺産建造物の保存とは、単に傷んだ部分を修理し、建物を後世に伝えることだけではなく、そこに用いられている材料や技術もあわせて伝えることが重要です。

公益財団法人日光社寺文化財保存会には、今まで行われた修理の記録が保管されており、これに基づいて修理計画が立てられます。このように、古い時代の建造物の設計書が残っていることはまれなことです。そして、修理に際してはできるだけ建築当初の部材を残すことが求められ、やむを得ず破損した部分を新しく取り換えなければならない場合も、元の部材と同じ材料や技法を用いることが必要となります。

このように、明治時代から文化財として保護され、現代に至るまで美しい姿が保たれてきたことが、「日光の社寺」の大きな特徴であり、この修理・修復の体制や技術の高さが、1999年(平成11年)の世界遺産の登録に大きな役割を果たしました。



保晃会碑

日光山内の浩養園に建つ保晃会の顕彰碑。碑文は勝海舟による

装飾の修理

「日光の社寺」の建造物の外面の多くは、細やかな彫刻と飾り金具、そして漆塗や彩色で華やかな装飾が施されています。しかし、これらは常に風雨や日射にさらされています。このため、江戸時代にはこれらの装飾の輝きを保つために、およそ20年ごとに漆塗や彩色を全て塗り直す修理が行われてきました。このことは明治以降も引き継がれ、現在も続いています。

このような創建当時の状態を保つことを目的とした装飾の修理を行うことが、「日光の社寺」の建造物修理の大きな特徴となっています。



日光山輪王寺大猷院二天門



日光東照宮陽明門漆塗沈金作業

建造物漆塗

漆塗の技法は、部材となる木地を固めた後、ひび割れ防止や補強を施し、下地材を塗っては研ぎ出すという工程を何度も繰り返して下地を平滑にした後、精製した中塗漆、上塗漆によって仕上げます。保存修理においては、旧塗膜の劣化を見極め、破損した塗装までを掻き落とし、必要な工程による塗りを施します。使用する工具、漆の調合法や塗り技法は、それぞれの工程で異なり、専門的知識や経験とともに熟達した技術が要求されます。

建造物彩色

日本における建造物彩色は、古墳時代末期に仏教の伝来とともに大陸から移入されたと考えられ、平安時代になると大陸直伝の技法から日本的なものとして発達を遂げました。室町時代末期から安土桃山時代には漆を加えて建物内外ともに豪華絢爛な彩色を施す技法が発達しました。近代では、天然顔料の資源不足や技術者の減少などもあって、文化財の保存修理以外に古式の建造物彩色は行われていないのが現状です。



日光二荒山神社本殿入母屋妻廻り着彩(東面)

ありがとうございます。お二人ともお体を大切に、これからも世界遺産「日光の社寺」を守るためにがんばってください！



廣田さん(左)と小野さん(右)

廣田



小野

寒い中での細かな作業は大変そうですね。廣田さん、お仕事をされていてよかったと思うことは、自分たちが手作業で下地から塗り上げ、完成した建物を見たときの達成感や、世に残る仕事ができたと感じる時です。

日光の冬は寒いので、ビニールシートを2枚貼って現場を囲い、手袋は指先を切って使います。また、人や鳥、動物の顔を描くときはとても緊張しますし、鳥や動物の細かい毛を、金を使ってたくさん描くのが大変です。

小野さん、廣田さん、そして保存会の皆さん、この度は本当におめでとうございませう！

小野さん、お仕事で大変なことはどんなことですか？



今日は公益財団法人日光社寺文化財保存会に来ています。こちらの「彩色」と「漆塗」の技術が、ユネスコ世界無形文化遺産に登録されたので、「彩色」の小野さんと、「漆塗」の廣田さんにインタビューしてみます！

番外編

「世界遺産を守る匠の技」

はなちゃんと一緒に聞いてみよう!!



新型コロナウイルスワクチン接種のお知らせ

くわしくは 日光市新型コロナウイルスワクチン接種推進室 ☎0288-25-7957

1. 新型コロナウイルスワクチン接種を国の統ルールに従って実施します

国は、新型コロナウイルス感染症による死亡者や重症者の発生をできる限り減らし、結果として新型コロナウイルス感染症の蔓延防止を目的に、全国的に予防接種を実施します。

日光市では、国の統ルールに従って新型コロナウイルスワクチン接種の準備を進めています。

2. 接種の順番について

医療体制確保や重症化リスクの大きさなどを踏まえて国が示す順番で接種を行います。令和3年1月末現在、国が示す接種の順番は次のとおりです。なお、ワクチンの供給量等により細分化される場合があります。

- ① 医療従事者等
- ② 高齢者(昭和32年4月1日以前に生まれた方)
- ③ 基礎疾患を有する方・高齢者施設等に従事されている方
- ④ ①から③以外の方

想定される接種順位のイメージ

※ 供給量等を踏まえ、各グループ内でも年齢等により、更に順位が細分化されることがある

医療従事者等への接種

高齢者へのクーポン配布

高齢者への接種

それ以外の者へのクーポン配布

基礎疾患を有する者(高齢者以外)への接種

高齢者施設等の従事者への接種

上記以外の者に対し、ワクチンの供給量等を踏まえ順次接種

厚生労働省「自治体説明会②」資料 接種順位の考え方(案)より抜粋

3. 接種場所について

原則、住民票所在地の市町村での接種となります。

日光市での接種場所については、関係団体などと検討・調整中です。決まり次第、広報紙や市ホームページなどでお知らせします。

4. ワクチン接種について

① クーポン券を受け取る

接種にはクーポン券が必要です。接種の順番に合わせてクーポン券を個別に郵送する予定です。

② 予約をする

事前予約が必要です。予約はコールセンター等でお受けします。詳しくは、今後郵送されるクーポン券に同封のお知らせをご覧ください。



日光市新型コロナウイルスワクチン接種コールセンター

☎0288-25-7955 (3月15日開始)

③ 接種費用について

新型コロナウイルスワクチン接種費用は無料です。

④ 接種回数と接種間隔について

現在、国が準備をしているワクチンの接種回数は2回です。

接種間隔はワクチンの種類により21日～28日となる見込みです。1回目の接種を受けた後に、次回の接種がいつから可能なのかを確認してください。



5. 新型コロナウイルスワクチンの接種は任意接種です

ワクチン接種は、強制ではありません。ワクチン接種を受ける方の同意がある場合に限り接種を行います。

6. その他

新型コロナウイルスワクチン接種に関する最新情報および詳しい情報は、市ホームページなどで随時お知らせします。

新型コロナウイルスワクチン接種 Q&A

Q：ワクチン、予防接種とは何ですか

一般に、感染症にかかると、原因となる病原体(ウイルスや細菌など)に対する「免疫」(抵抗力)ができます。免疫ができることで、その感染症に再びかかりにくくなったり、かかっても症状が軽くなったりするようになります。

予防接種とは、このような体の仕組みを使って病気に対する免疫をつけたり、免疫を強くしたりするために、ワクチンを接種することをいいます。

Q：新型コロナワクチンの効果(発症予防、持続期間)はどうなりますか

現在、国内外で新型コロナワクチンの開発が進められ、新型コロナワクチンの効果や安全性等については確認されているところです。

また、ファイザー社、モデルナ社、アストラゼネカ社は、開発中のワクチンを投与した人の方が、投与していない人よりも、新型コロナウイルス感染症に発症した人が少ないとの結果または中間結果が得られたと発表しています。

臨床試験や接種が始まってから時間があまり経過していないことから、効果の持続期間については明らかになっていません。今後の情報が明らかになるのを待つ必要があります。

Q：変異株の新型コロナウイルスにも効果はありますか

一般論として、ウイルスは絶えず変異をおこしていくもので、小さな変異でワクチンの効果が無くなるというわけではありません。また、ファイザー社のワクチンでは、変異株の新型コロナウイルスにも作用する抗体がつけられたといった実験結果も発表されています。

承認申請がなされた新型コロナワクチンの審査に当たっては、変異株に関する情報も含め、引き続きさまざまな情報を収集しつつ、適切に有効性、安全性等を確認してまいります。

Q：これまでに認められている副反応にはどのようなものがありますか

現在、開発中の新型コロナワクチンの副反応については、どのようなものが起こりうるか確認されているところです。

日本への供給を計画している海外のワクチン(ファイザー社、アストラゼネカ社、モデルナ社、ノババックス社が開発中のワクチン)では、ワクチン接種後に、ワクチン接種と因果関係がないものも含めて、接種部位の痛みや、頭痛・倦怠感・筋肉痛などの有害な事象がみられたことが論文等に発表されています(詳細は、副反応に関する審議会資料をご覧ください)。

また海外で既に実施されている予防接種においては、まれな頻度でアナフィラキシー(急性アレルギー反応)が発生したことが報告されています。もし、アナフィラキシーが起きたときには、接種会場や医療機関ですぐに治療を行うことになります。

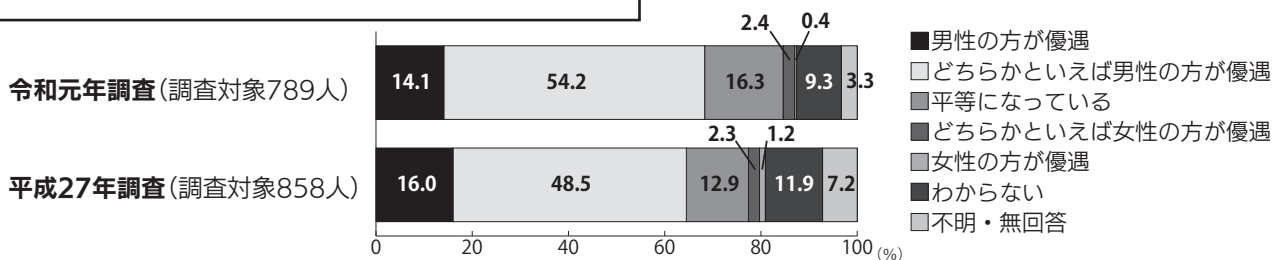
厚生労働省ホームページ「新型コロナワクチンについてのQ&A」より抜粋

は〜とふる＊日光

日光市では、平成20年度から「男女共同参画都市宣言」を行うとともに、「男女共同参画プラン日光」を策定し、男女共同参画社会づくりへの取り組みを進めています。「男女共同参画プラン日光」の見直しにあたり、市民の意識や考えを把握するため、「日光市男女共同参画に関するアンケート調査」を令和元年度に実施しました。

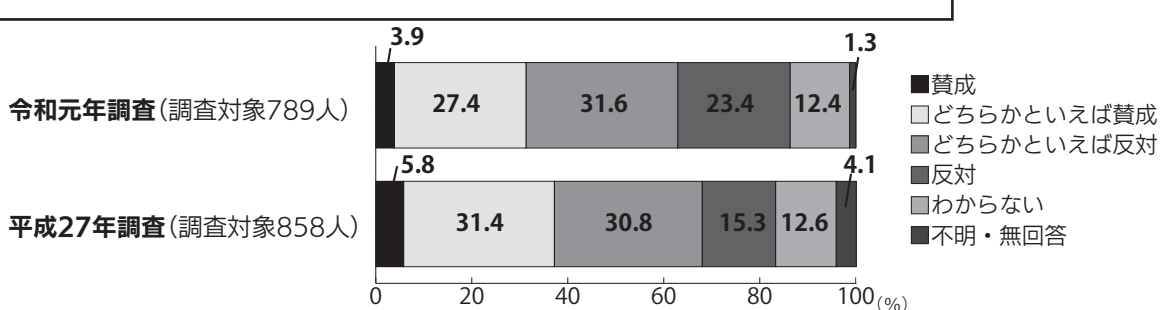
今回は、そのアンケート結果を一部紹介します(アンケート結果は市ホームページにも掲載しています)。

Q. 男女の地位の平等感について(社会全体で)



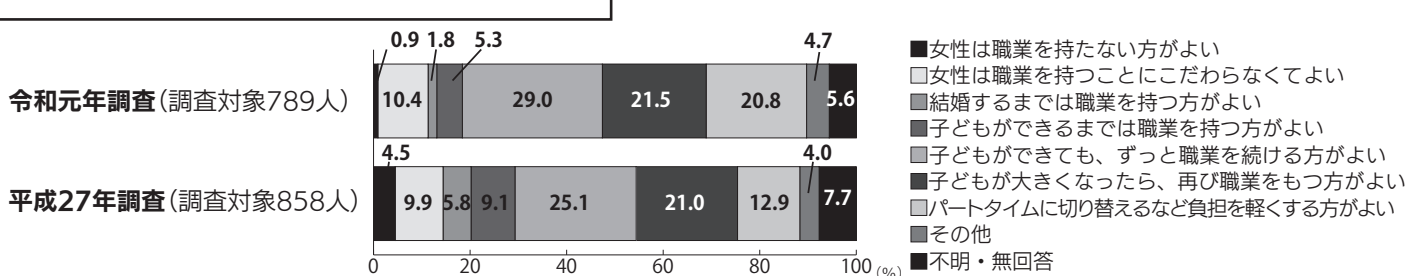
▶ 前回調査と比較し、「男性の方が優遇」「どちらかといえば男性の方が優遇」と回答した割合の合計が増加しています

Q. 「夫は外で働き、妻は家庭を守るべきである」という考え方について



▶ 前回調査と比較し、「夫は外で働き、妻は家庭を守るべきである」という考え方について、今回調査の方が「賛成」が低く、「反対」の割合が高くなっています

Q. 一般的に女性が職業を持つことについて



▶ 前回調査と比較し、「子どもができて、ずっと職業を続ける方がよい」といった回答をはじめ、女性が職業を持つことに肯定的な回答が増加しています

▶▶ 平成27年から令和元年の間に、男女共同に関する意識や社会の動向は変化しています。これらに対応し、施策を効果的に推進するため、現在の「男女共同参画プラン日光(第二期計画)」の見直しを行います

男女共同参画セミナー(高校生編)を実施しました

高校生の段階から、人生全体を通した生き方を考えていくことの大切さを学ぶため、市内の高校生を対象とした男女共同参画セミナー(高校生編)を開催しています。

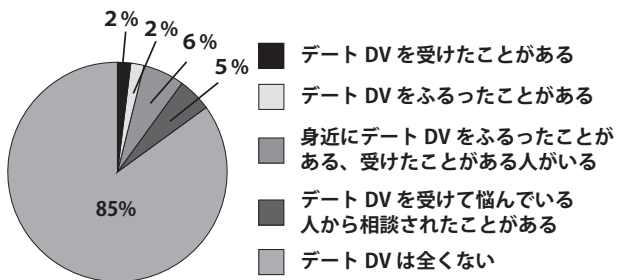
今回、日光明峰高校で開催した「デートDVってなに?～尊重しあう二人の関係のために～」の講演会後に実施したアンケート結果を紹介します。



セミナーの様子

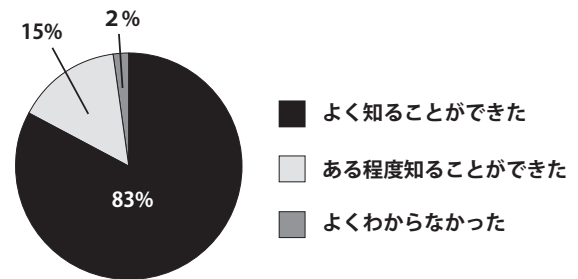
Q. デートDV(※)についてお聞きします

※交際相手など、親密な関係にある者の一方から他方に対して振るわれる暴力のこと



▶DVは決して大人だけの問題ではありません。相手を尊重することや自分を大切にすること、人権意識が無ければ、容易に被害者になったり加害者になったりします

Q. 「DV」や「デートDV」の意味を知ることができましたか



▶将来のDV発生を未然に防止するためには、若年層からの意識啓発が効果的であることから、学校などでのデートDV防止啓発事業を推進し、人権教育や男女共同参画意識の醸成に取り組む必要があります

栃木県男女共同参画地域推進員日光市連絡会をご存じですか？

栃木県では、県内各地域で男女共同参画に関する普及啓発を図るために、栃木県男女共同参画地域推進員を委嘱しており、令和2年3月31日現在、栃木県全体で全25市町、232名の方が委嘱されています。

日光市では、「栃木県男女共同参画地域推進員日光市連絡会」を組織し、朗読劇をはじめとした啓発活動を、市内各地に出張して行っています。現在、一緒に活動をする会員と、朗読劇を聴きたい団体などを募集しています。希望する方は、お問い合わせください。



朗読劇の様子

3月は男女共同参画週間です

市は、平成20年3月15日に「男女共同参画都市宣言」を行い、男女が共に参画できる社会づくりに向けてさまざまな取り組みを進めています。この男女共同参画都市宣言日に合わせ、毎年3月に「日光市男女共同参画週間」を設けており、今年は3月10日(水)～16日(火)となります。

令和元年の世界各国における男女格差を測るジェンダー・ギャップ指数の日本の順位は153カ国中121位でした。男女ともに職場・地域・家庭でそれぞれの個性と能力を発揮できる「男女共同参画社会」を実現するためには、皆さん一人一人の取り組みが必要です。この機会に「男女共同参画」について改めて考えてみませんか。

なお、3月13日(土)に開催を予定していた「男女共同参画フォーラム in 日光」は、新型コロナウイルス感染拡大防止のため、縮小開催します。詳しくは33ページをご覧ください。

----- くわしくは 人権・男女共同参画課 ☎0288-21-5148・FAX0288-21-5105 -----



自治会活動に参加しましょう！ くいまこそ発揮しよう！ 近所の力！！

くわしくは 地域振興課 市民協働推進係 ☎0288(2)5147

自治会とは

自治会とは、地域のさまざまな課題を解決し、住みよい地域づくりを目指すため、自主的に組織し運営している住民の自治組織です。市内には、現在224の自治会があり、それぞれの地域で、さまざまな活動を通して、親睦を深めながら「住んでよかった」と思える地域づくりに取り組んでいます。

近年は「忙しくて暇がない」「人付き合いがわずらわしい」「役員をやりたいくない」などの理由で、加入を消極的に考えている方が増加していますが、地域づくりには、住民一人一人が力を合わせる事が大切です。「もしも…」のとき、頼りにできる人が近所にいますか？ 大規模災害が発生した直後は、地域住民による人命救助、消火活動などを速やかに行うことが、被害をより少なくすることに繋がります。日頃から地域行事や活動に参加して、地域の方と

の交流を図ることで顔見知りになっておくとい強いですよね。

この機会にぜひ、あなたも地域の自治会活動に参加してみませんか。

自治会の活動例

① 防犯・防災活動への取り組み

安全で安心なまちづくりのために、地域内を巡回する防犯パトロールや、子どもの見守り活動を実施したり、防犯灯を設置し、維持・管理を行ったりしています。また、自主防災会を組織し、いざというときのための役割分担を話し合ったり、平常時の活動として防災資機材の整備や防災訓練を行ったりしています。



② 環境美化活動の実施

快適で住みよい住環境のため、ごみステーションの設置や維持・管理をはじめ、道路・公園の清掃、草刈りや、



花いっぱい運動など地域の環境美化活動を実施しています。

③ 文化・ふれあい活動の実施

お祭りや運動会、子ども会、敬老会などの活動の実施や支援などを通して、住民相互のふれあいや子どもから高齢者までの世代間交流を図っています。



④ 市政・地域情報の提供

「広報にっこう」「市議会からこんにちは」をはじめとした行政情報や、自治会からの連絡や行事など、さまざまなお知らせを自治会加入各戸へ配布・回覧しています。



⑤ 地域の発展のために(行政などのパイプ役)

道路や排水路の保全、改修など地域の要望事項等を、代表して市や警察などにお話します。



自治会をもっと知るためには…

市自治会連合会は「自治会活動ガイドブック」を作成しています。このガイドブックには、自治会の役割や組織体制の他、各地域、地区ごとの自治会活動の特色などが記載されています。

自治会未加入の方だけでなく、加入している方も自治会のことについて知ることができます。改めて自治会活動の重要性、地域コミュニティについて考えてみてはいかがでしょうか。

ガイドブックは地域振興課および各行政センター窓口で配布の他、市ホームページからもダウンロードできます。



地震に備える

毎年のように世界各地で大きな地震が発生しており、尊い命が失われています。過去の災害からの教訓を踏まえ、地震に備えましょう。





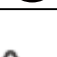
くわしくは 総務課 防災対策係 ☎0288-21-5166

⚠ 緊急地震速報について

緊急地震速報とは、地震の発生直後に、各地での強い揺れの到達時刻や震度を予想し、可能な限り素早く知らせる情報のことです。気象庁は、最大震度が5弱以上と予想された場合に、震度4以上が予想される地域を対象に緊急地震速報(警報)を発表します。その情報は、携帯電話やスマートフォンにメールでお知らせする他、防災用屋外スピーカーや防災ラジオからの放送およびテレビでのテロップ放送などで周知されます。

ただし、直下型地震や震源に近いところでは速報が間に合わないことがありますので、速報の特徴を理解することが大切です。

⚠ いざというときの行動

 家庭では	・頭を保護し、丈夫な机の下などに隠れる ・慌てて外へ飛び出さない
 自動車運転中は	・慌ててブレーキをかけない ・ハザードランプを点灯し、揺れを感じたら、ゆっくり停止する
 鉄道やバスの中では	・つり革や手すりにしっかりつかまる
 エレベーターでは	・最寄りの階で停止させすぐに降りる
 人が大勢いる施設では	・係員の指示に従い、落ち着いて行動する ・慌てて出口に走りださない

「指定緊急避難場所」と「指定避難所」の違い

指定緊急避難場所は、災害が発生した場合や発生の恐れがある場合に、一時的に避難する場所です。

指定避難所は、災害の危険性があり避難した住民などが、その危険性が無くなるまで必要な期間滞在し、または災害により自宅へ戻れなくなった住民などが一時的に滞在するための施設です。

⚠ 地震発生前にできること

①最低3日分の水や食料の備蓄をしよう	災害発生直後は、支援物資が届くまでに時間がかかることが想定されます。3日間を自力で乗り越える準備をしておきましょう。
②家の中の安全対策をしよう	家具の転倒防止や、玄関や通路のスペースの確保など、安全に待機や避難ができるようにしておきましょう。また、火災発生に備えて、消火器の設置も忘れずに！
③最寄りの避難所などの場所、経路を確認しておこう	避難所などの場所は市ホームページから確認できます。自宅近くの避難所や安全な避難経路を確認し、避難が必要なときに速やかに行動できるようにしておきましょう。

◎市の防災メール配信サービスに登録しよう

市は、市内の気象や地震などの情報をはじめ、交通情報などの災害関連情報を皆さんへ伝える手段として、防災メール配信サービスを行っています。

登録方法

○パソコンから…<http://service.sugumail.com/nikko-bousai/member/アクセス>

○携帯電話・スマートフォンから…

touku-nikko-bousai@sg.rj.p または左のQRコードを読み取り、空メールを送信。仮登録メール受信後、本登録をして完了。

※登録は無料。通信料などは登録者負担



◎防災用屋外スピーカーの放送内容を電話や市ホームページで確認できます

防災用屋外スピーカーが聞こえづらい地域の方、放送内容が聞き取れなかった方も電話で放送内容が確認できます ☎0180(692)188(24時間以内)。通話料金は固定電話(市内)からは3分9・35円(税込み)、携帯電話からは14秒11円(税込み)です。また、市ホームページでも確認ができます。

4月2日は 「世界自閉症啓発デー」です

くわしくは 社会福祉課 障がい福祉係 ☎0288-21-5174



* 「世界自閉症啓発デー」とは？ *

2007年(平成19年)の国連総会において、毎年4月2日を「世界自閉症啓発デー」とすることが決議され、全世界の人々に自閉症を理解してもらう取り組みが行われています。

日本では、4月2日～8日までを「発達障害啓発週間」とし、毎年、全国各地でいろいろな活動が行われています。シンボルカラーであるブルーのライトで、各地のランドマークをライトアップすることもその活動の一つです。令和2年は、栃木県庁昭和館がライトアップされました。



ブルーにライトアップされた
栃木県庁昭和館

これらの取り組みについて詳しくは、「世界自閉症啓発デー・日本実行委員会」ホームページ(<http://www.worldautismawarenessday.jp/htdocs/>)をご覧ください。

* 自閉症を知っていますか？ ～誤解されやすい自閉症～ *

自閉スペクトラム症は、親のしつけや教育が原因ではなく、脳の発達の仕方の違いにより、次のような特徴があります。ただし、個人差もあります。

自閉症の特徴

- 知的障がいを伴う人も、知的障がいがない人もいます
- 見て理解するのが得意で、抽象的な表現(「ゆっくり」「きれいに」など)は苦手です。具体的に見てわかるように工夫すると伝わりやすくなります
- 感覚(視覚、聴覚、触覚、味覚、嗅覚)の過敏や鈍感があります。刺激に配慮して、安心できる環境を整えることが大切です
- コミュニケーションや社会性に特徴があり、他の人の話や気持ちを理解しづらく、会話のやりとりに違和感や、難しさを感じる場合があります
- 細部に注目し、全体を見るのが苦手。見通しが重要で、始まりと終わりを伝えることが大切です。「いつもと同じ」を好み、新しいことは苦手。興味の幅が狭くこだわりが強いなどの特徴もあります

「できないとき」「間違っていたとき」などに叱るのは逆効果。正しい方法をできるだけ具体的に伝えて、穏やかに根気よく接してください。良い人間関係を作ることが、良い支援への第一歩です。

※「自閉症」「広汎性発達障害」「アスペルガー症候群」「高機能自閉症」などは共通した特徴を持っており、アメリカ精神医学会が改定した診断基準(DSM-5)により、「自閉スペクトラム症」や「自閉症スペクトラム」に統一して呼称されるようになりました。

※詳しくは、「栃木県自閉症協会」ホームページ(<http://as-tochigi.blue.coocan.jp>)をご覧ください

自転車の利用マナーを守りましょう

くわしくは 生活安全課 交通対策係 ☎0288(2)5151

ヘルメットを着用しましょう

自転車乗車中の死亡事故のうち、約6割が頭部への致命傷を負っています。また、ヘルメット未着用の場合は、着用時と比較し約2・4倍も致死率が高くなります。

交通事故被害を軽減するためには、頭部を守ることが重要です。スポーツのときだけでなく、買い物や通勤・通学など、日常生活において自転車を利用する際にもヘルメットを着用しましょう。

ヘルメット着用時の注意

●ヘルメットは、あごひもをきちんと締め、正しく着用しましょう

自転車には必ず鍵をかけましょう

●転倒時に外れる可能性もあるので、自分の頭のサイズに合ったものを選びましょう
●強い衝撃を受けたヘルメットは、本来の性能を十分に発揮できない恐れがあるので、そのまま使うのは避けましょう

自転車の盗難被害を防止するため、駐輪などの際には必ず鍵をかけましょう。また、栃木県警では、毎月26日を「ツーロックの日」と定め、乗り物などの鍵を2つ以上かける「ツーロック」の普及促進を呼びかけています。

鍵を2つ以上かけることは、盗難被害を防止する上で非常に有効な対策です。ぜひ実践しましょう。

入っていますか？ 自転車の保険

自転車は、誰でも乗ることができ、便利で手軽な乗り物です。その一方で、自転車が加害者となる交通事故の増加が社会問題化しており、裁判で高額賠償の判決が出る傾向にあります。

もしもの際に備えて、「被害者の保護」と「加害者の経済的負担軽減」のために自転車事故による損害賠償を補償する保険に加入しましょう。

保険加入のチェックをしてみよう

自転車事故による損害賠償責任を補償する保険は、自転車利用者向けの賠償責任保険以外にも、自動車の任意保険、火災保険、傷害保険、共済、会社などの団体保険やTSマークに付帯する保険などがあります。また、家族のうち1人が加入していれば、同居の家族も補償の対象となる場合もあります。ご自身やご家族の加入状況について確認してみましょう。



保険加入状況	チェックポイント
自転車保険(賠償責任保険)に加入している	補償内容や有効期限が切れていないか確認しましょう
自動車の任意保険、火災保険、傷害保険に加入している	「個人賠償特約」で自転車事故を補償の対象とした、個人賠償責任保険に加入しているか確認しましょう ※個人賠償特約の名称は保険会社により異なります
自転車にTSマークが貼ってある	TSマーク付帯保険の有効期間は点検日から1年間です。点検日を確認しましょう
各種共済、団体保険、その他の保険	ご加入の保険会社などにご確認ください

「1人1台端末」 の授業に向けて

くわしくは 学校教育課 教育指導係 ☎0288-21-5181

「1人1台端末」とは

新型コロナウイルス感染拡大の影響により、国は教育の情報化を予定より大幅に前倒しして推進しています。

そこで、日光市は、各小中学校の児童生徒に1人1台のタブレット端末を整備し、さらに、学校内の無線通信(Wi-Fi)環境の整備を進めています。これにより、令和3年度から教育の情報化を推進し、児童生徒が、必要な情報を集める力、情報をもとに問題を解決する力が一層確実に身につくような教育活動を積極的に行っていきます。

学校のなにが変わるの？

1人1台端末の実施により、以下のような学習がより充実します。



授業

- ✔ 写真、動画などの記録と、それを生かした資料、作品の制作
- ✔ 教科書付録のコードを読み取ることで解説、映像など補助的な資料を活用した学習
- ✔ インターネットを使い、必要な情報を個別に得ることができる調べ学習
- ✔ 論理的な考え方を育てるための、いろいろな条件をパズルのように組み合わせ、映像や教材を動かしていく学習
- ✔ 専用ソフトにより、各自の考えをグループや学級全体で共有したり、多様な意見に触れたりする学習 など



家庭学習

- ✔ タブレット端末を持ち帰り、家庭で課題を進める学習活動など



遠隔教育

- ✔ 他の学校との交流授業
- ✔ 遠隔地からの専門家による講話 など



市は、今後も各学校と連携をして、持続可能な未来を創造するために情報を活用できる子どもの育成を目指します。

3月20日は 「日光市民の日」です

くわしくは 総務課 総務係 ☎0288-21-5130

3月20日は「日光市民の日」です。

日光市は、平成18年3月20日、当時の今市市、日光市、藤原町、足尾町、栗山村の2市2町1村が合併して誕生しました。

平成28年3月20日には、市制施行から10周年を迎え、これを機に、市民が郷土に愛着と誇りを持ち、市民としての一体感と自治の意識を育み、活力に満ちた魅力ある日光市を築くことを期する日として、3月20日を日光市民の日とする「日光市民の日条例」を制定しました。

日本で3番目となる広大な面積に、世界遺産や温泉、豊かな自然環境など魅力ある観光資源を有する日光市。日光市民の日を機に、ふるさとの魅力を見つめ直してみたいはいかがでしょうか。

※例年、「日光市民の日」にあわせて実施している市営の温泉施設と観光施設の無料開放については、新型コロナウイルス感染拡大防止のため、中止とさせていただきます

令和2年度

コミュニティ助成事業 の実績をお知らせします

くわしくは 地域振興課 市民協働推進係 ☎0288(21)5147

コミュニティ助成事業とは

一般財団法人自治総合センターが、宝くじの社会貢献広報事業として、地域コミュニティ活動の充実・強化による地域社会の健全な発展と住民福祉の向上を目的に、コミュニティ活動に必要な備品などの整備に対して助成を行う事業です。

令和2年度の整備状況

市は、地域防災力の向上のため、この事業を活用し、高原、つつじヶ丘、朝日ヶ丘、藤原、霧降自治会、川治自治会、大原、大原住宅、芹沢、小原の10の各自主防災組織に対し、テント、発電機、ガソリン携行缶、三脚付投光器、コードリール、はしご兼用脚立などの防災資機材を整備しました。

また、大沢地区の25の自治会が使用できるように、折りたたみ椅子、ファンヒーター、エアコン、コードレスファン・充電器・バッテリーな

どの備品を整備しました。

市は、自治会や自主防災会など、地域コミュニティの活性化に向けて、このコミュニティ助成事業の他、さまざまな支援を行っています。皆さんが暮らすまちを、より一層

住みやすく、安全で安心できるものにするためには、地域の絆が大きな力になります。コミュニティ活動に積極的に参加し、地域の元氣アップを図りましょう!!



スマートフォン・タブレットで議会中継!

くわしくは 議事課 議事調査係 ☎0288-21-5140

市議会は、市民の皆さんに議会を身近に感じてもらうために、本会議の様子を生中継・録画中継しています。

パソコンの他、スマートフォンやタブレットにも対応していますので、自宅や外出先で気軽に議会中継をご覧になれます。なお、通信料は利用者負担になります。



議会中継専用ホームページ
QRコード

操作は簡単です

市ホームページにある議会中継バナーや右上のQRコードから、簡単に見ることができます(下図参照)。

会議録も閲覧できます

市ホームページに、平成18年第1回臨時会から全ての本会議について会議録を掲載しています(下図参照)。

生中継と録画中継があります

本会議の開催時に生中継を見ることができます。また、録画中継は、本会議のおよそ1週間後から視聴可能となり、日程や議員名などから見たい場面を探することができます。

なお、録画中継はおおむね5年間、いつでも見ることができます。

パソコン・タブレット画面



スマートフォン画面



インターネット映像中継のページ



会議録のページ

いちご一会とちぎ国体

～2022年、栃木県で国体が開催されます～

くわしくは 国体推進課 ☎0288-25-6900

..... デモンストレーションスポーツ  県民みんなが参加できるまる！

デモンストレーションスポーツは、県民が気軽に国体に参加できる機会を設け、幅広い年齢層の皆さんがスポーツに親しむきっかけとすることなどを目的に、国体の競技の一つとして行われます。いちご一会とちぎ国体では、現在31競技が開催予定です。今回は市内で開催予定のデモンストレーションスポーツ競技を紹介します。

カーリング

《競技紹介》
4人ずつの2チームで、ストーンを相手チームと1投ずつ交互に投げ合います。1人2投ずつ、計16個のストーンを投げ終わった時点で、ハウスと呼ばれる的中心に1番近いストーンを持つチームが得点できます。これを1エンドと呼び、1試合10エンド行って総得点を競います。

《魅力》
スキップと呼ばれる主将を中心に、作戦を練り、氷を読みながらストーンを投げていく、技とチームプレーが勝利の鍵となります。

長ぐつアイスホッケー

《競技紹介》
アイスホッケーとの違いは、長靴を履いていること、パックではなく軟らかめのボールを使用すること、氷上でプレーできるのが1チーム8名であることなどで、それ以外は原則としてアイスホッケーと同じです。

なお、競技時間は7分または5分です。

《魅力》
長靴でプレーできるので、誰もが楽しみながらアイスホッケーを疑似体験できます。

..... 日光市開催競技日程

		冬季大会						
		令和4年1月						
競技など	会場	24日	25日	26日	27日	28日	29日	30日
		月曜日	火曜日	水曜日	木曜日	金曜日	土曜日	日曜日
スケート	スピード		○	○	○	○		
	ショートトラック	○	○					
	フィギュア	○	○	○	○			
アイスホッケー	日光霧降アイスアリーナ				○	○	○	○
	日光市細尾ドームリンク			○	○	○	○	○
	今市青少年スポーツセンター			○	○			
カーリング※	日光市細尾ドームリンク	令和4年2月27日(日曜日)						

		本大会									
		令和4年10月									
競技など	会場	2日	3日	4日	5日	6日	7日	8日	9日	10日	
		日曜日	月曜日	火曜日	水曜日	木曜日	金曜日	土曜日	日曜日	月曜日	
ホッケー	日光市ホッケー場	○	○	○	○	○					
	今市青少年スポーツセンター	○	○	○	○	○					
ボクシング	大沢体育館					○	○	○	○	○	
軟式野球	日光運動公園野球場						○				
長ぐつアイスホッケー※	日光霧降アイスアリーナ	令和4年7月10日(日曜日)									

※デモンストレーションスポーツ

消費生活

情報コーナー 第6回(隔月)

くわしくは 生活安全課 生活安全係 ☎0288(21)5112



不審な電話に注意ください

新型コロナウイルス感染症のワクチンに関する電話

行政の職員などがかたつて「高齢者対象でPCR検査とワクチン接種ができる。予約金が必要だ」といって金銭を要求する電話が確認されています。

対処方法：「いりません」と言って電話を切りましょう。「いいです」「結構です」などのあいまいな表現は、相手側の都合のいいように受け取られるので、使わないようにしましょう。

高齢者向け入居施設に関する電話

「市内に新しく高齢者向け入居施設ができ、あなたに優先的に入居できる権利がある」といって大手建設会社の社員をかたつた不審な電話が確認されています。「入居しない」と断つても、「権利を他人に譲っていいか」などと電話がかかってくるので、承諾すると偽物の弁護士から「名義貸しは犯罪だ」な

どと金銭を要求するのが手口です。
対処方法：断つても「権利を譲っていいか」「名義を貸してもいいか」などと相手側が言ってくる場合は詐欺です。すぐに消費生活センターや警察に相談しましょう。

不審な電話などで困った場合には、**日光市消費生活センター**(☎224743)へご相談ください。
開所日：月曜～土曜日 ※日曜日・祝日・年末年始休み
受付時間：午前10時～午後4時
場所：ショッピングプラザ日光(かましん今市店)4階

消費生活センター休所のお知らせ

消費生活センターが4月1日(木)から日光ランドマーク3階(今市412-1)へ移転します。それに伴い3月28日(日)～31日(水)は休所となります。その間は、**消費者ホットライン(同番無し)☎188**で相談をお受けします。

地域おこし協力隊通信

第57回

くわしくは 地域振興課 地域振興係 ☎0288(21)5147



今月のリポーター
地域振興課
地域おこし協力隊担当
なかの たくひろ
中野 祥寛 主査

今回は、地域振興課より日光市地域おこし協力隊の活動についてお伝えします！

市では地域おこし協力隊向けの研修会として「地域おこし・地域づくり連絡会」を年に5回開催しています。外部講師による講義の他、先進地の視察など、隊員がスキルアップできるような内容としています。また、各地域で活動・生活している隊員同士が集まることで、互いの活動状況や悩みを共有しつつ、直接顔を合わせて話すことで活動のコラボレーションが生まれる貴重な機会となっています。



令和2年度第1回連絡会

今年度は、新型コロナウイルスの影響で、例年と比べてスタートが遅れましたが、7月に第1回の連絡会を開催し、現在の活動状況と日々感じている悩みを共有しました。コロナ禍で企画していたほとんどのイベントや集まりが中止に

なったため、隊員はスケジュールを見直しながら活動をしています。そのような状況の中、隊員は、一人一人ができることを前向きに考えています。例えば、SNSを積極的に活用した情報発信や収集、手しごこの技術習得、3密を避けた屋外での小規模イベントの企画など、地域との交流や魅力発信に取り組んでいます。

その後、第2回を9月、第3回を10月に開催し、それぞれ講師を招き、活動の進捗状況や起業に関する講義とアドバイス、意見交換を行いました。第4回は12月に

那珂川町の隊員の活動を視察し、これからの活動のことや、卒業後のことをより具体的に考える研修となりました。



那珂川町の視察

協力隊はスキルアップを図りながら、今後も地域活性化のために活動していきますので、引き続き応援よろしくお願ひします！

※現在は、新型コロナウイルス感染症の状況を考慮し、研修の開催を延期しています



すごーい!! こんな建物が残っているなんて、日光って



でも、ホテルとしての使用はほとんど無くて、昭和29年からは市役所として使われたのじゃ。木で造られた役所としては日本で一番古かったのじゃよ。



私、いつかあんなところに泊まってみたいなー



この建物は、大正時代に外国人向けホテルとして建てられ、当時は「大名ホテル」と呼ばれていたのじゃ。



なんかお城みたいでかっこいいね。



はなちゃん、あれが国の登録有形文化財で、近代化産業遺産でもある「旧日光市庁舎本館」じゃ。

第11回

日光市の文化財

はなちゃんと一緒に
見てみよう!!



くわしくは
文化財課 文化財保護係
☎0288-25-3200

「旧日光市庁舎本館(国登録有形文化財)」



左のQRコードから、所在地のGoogle Mapが閲覧できます。



旧日光市庁舎本館(現在は修理中)

※新型コロナウイルス感染拡大防止のため、3密を避けた行動を心掛けましょう



そうしょー!



そのとおりじゃ。そうだ、はなちゃん、この辺りには昔からの名店がたくさんあるからお母さんにお土産を買っていこう!!

やっぱりすてきな街だね。古いものや文化財を残していくことは、とても大切なことだね。

提供：日光市農村生活研究グループ協議会

今月の注目食材は「春菊」

日光旬の59レシピ



春菊とトマトのアジアンサラダ

春菊という鍋料理に入れる野菜のイメージがありますが、新鮮なものはサラダなど生で食べられるのをご存じでしょうか。しかし、春菊は鮮度が失われやすく、買ったまま放っておくとすぐに傷んでしまうため、冷蔵保存をする場合は次の工程での保存がおすすめです。①たっぷりの水に浸して洗い、しっかりと水気を拭き取る。②ぬらしたキッチン

ペーパーを根元に巻き、ポリ袋に入れて口を結ぶ。③ペットボトルなどの容器に立てて冷蔵庫の野菜室に入れる。冷蔵保存の場合は、1週間以内に食べ切りましょう。また、冷凍保存をする場合には、冷蔵保存の工程①の後、2cmほどの長さに切って冷凍用保存袋に入れ、平らにならして密封し、冷凍庫に入れます。使うときは凍ったまま調理しましょう。

◎材料 / 4人分

春菊…200g、ミニトマト…10個(トマト中2個でも可)
〈調味料A〉 ナンプラー…大さじ2、ごま油…大さじ2、砂糖…大さじ1、おろしにんにく…適量

◎作り方

- ①春菊は、葉と茎を分けて、葉だけを使用する。
- ②ミニトマトは食べやすいよう半分

に切る。

- ③お皿に春菊とトマトを盛りつけ、混ぜ合わせた〈調味料A〉をかけて出来上がり。

◎ポイント

春菊の葉先のやわらかい部分は生食にも適しています。特に、冬から春にかけて栽培されたものは水分が多く、香りも良いので、サラダにすればフレッシュなおいしさを楽しめます。

◎今回のレシピは

- ・83kcal (1人分)
- ・たんぱく質…1.7g
- ・脂質…6.2g
- ・塩分…1.1g



元 氣 予 報

上都賀郡市医師会北部地区医師団幹事(藤原地区) 川村医院 かわむら ひでき 川村 英樹

植物油と体の関係② ω3、ω9の話

令和2年12月号に続いて、植物油についての2回目です。

今回はω3、ω9の油についてお話します。ちなみにこのω(オメガ) + 数字とは油脂の分子構造からとられた名称です。それぞれが体へは異なった影響を与えます。

ω3を代表する油はαリノレン酸です。体内では合成することができない必須脂肪酸の一つで、体内でEPA(エイコサペンタエン酸)やDHA(ドコサヘキサエン酸)に変換されます。これらはコレステロール代謝の改善、血栓防止の他、アレルギーの炎症促進物質を抑制するといわれています。

αリノレン酸は白菜・キャベツ・大根などナタネ科、エゴマ、シソなどシソ科、カボチャ、ネギ、ピーマン、トマト、ホウレン草、春菊などの野菜、芋類、大豆、マメ科の植物などに多く含まれます。アレルギーを抑えるためにはリノール酸(ω6)とαリノレン酸の割合が4対1になるように取るのが良いといわれています。食事が

らαリノレン酸は十分摂取可能ですが、一般的にはリノール酸を過剰に摂取している人がほとんどなので、相対的にαリノレン酸が不足する状態になりがちです。リノール酸の制限も重要と考えられます。

また、αリノレン酸はシソ油、エゴマ油、亜麻仁油に非常に多く含まれています。これらの油は加熱や光に弱いため遮光して冷蔵庫に保存し、炒め物・揚げ物には使わず、サラダやマリネ、ヨーグルトやスープ等にかけるなどして摂取します。

続いてω9の油です。オレイン酸が代表で、オリーブ油やナッツ類に多く含まれています。酸化しにくい特徴があり、発がんの危険性があるといわれる「過酸化脂肪酸」をつくりにくいのが特徴的です。加熱にも比較的強く炒め物などに適します(焦げ付くほどの高温は不可)。善玉コレステロールに影響せず、悪玉コレステロール濃度を下げるといわれていますが、アレルギーには関与しません。取れば取るほど良いわけはなく、やはり肥満の原因となりますので適量を摂取することが大切です。

市民文化

川柳

四方山の話に振った調味料

選者

大橋芳明

脳トレへほかほか帽子余り糸

青木照雄

散る美学大統領に教えたい

佐藤美貴子

パスポート渡航中止で羽ばたけず

渡辺文夫

道端に春をもたげる福寿草

山田芳子

俳句

選者

須藤火珠男

思はざる長寿賜り日向ぼこ

白土武夫

病む妻の髪洗いやる小正月

斎藤靖彦

年毎に賀状のへりて老いを知る

渡辺文夫



※新型コロナウイルス感染拡大防止のため、下記内容は中止または変更となる場合があります。
最新情報は市ホームページまたは各問合せ先でご確認ください

講…講師 定…定員 料…費用 持…持ち物 申…申込期間 問…問合せ先

場所	開催日時	内容
地域子育て支援センター (ショッピングプラザ日光内) ☎0288-22-2299	3月10日(水) 午前10時～11時	◎管理栄養士による健康栄養相談 管理栄養士による健康栄養相談を行っています。離乳食のことや食事面、健康管理などで気になっていることを相談してください 講…市管理栄養士
	3月10日(水) 午前11時～11時30分	◎親子ふれあい歌あそびを楽しもう！ センターの職員と一緒に、手あそびや体操、簡単なゲームを楽しみます 定…親子10組(先着順) 申…3月1日(月)～9日(火)
日光親子ふれあいひろば (日光福祉保健センター内) ☎0288-54-3001	3月15日(月) 午前10時30分～正午	◎えほんのおはなし 小さい子ども向けの絵本の紹介や、絵本を通してのお子さんとのかわり方について、ひろばのスタッフがお話します 定…8名(先着順、託児定員は6名) 申…3月12日(金)まで
	3月17日(水) ①午前10時15分～10時45分 ②午後1時15分～1時45分 (①、②は同じ内容)	◎えいごであそぼう！ 親子でふれあいながら、英語のあそび歌や読み聞かせなどを楽しめます 講…齊藤成恵氏 定…①、②とも親子5組(先着順) 申…①、②とも3月16日(火)まで ※年齢、月齢、障がいに関係なく参加できます
鬼怒川親子ふれあいひろば (清流保育園内) ☎0288-25-6413	3月中 午前10時～午後3時	◎春の飾りをつくりましょう 室内用の春飾りを手作りします。ひろばでいつでもつくれます
	4月9日(金) 午前10時～正午	◎オピニオンリーダーのひだまりサロン お花見ピクニック！桜を見ながらお散歩をします 講…家庭教育オピニオンリーダー 藤原支部 定…親子6組(先着順) 料…50円 申…当日朝まで
足尾親子ふれあいひろば ☎0288-54-3001	3月9日(火) 午前10時～正午	足尾認定こども園の園庭で園児の皆さんとあそんだり、お部屋の中でスタッフとあそんだりします。読み聞かせもあります

※地域子育て支援センターは、4月1日(木)から日光ランドマーク(今市412-1)へ移転します。それに伴い3月20日(土)～31日(水)は休所となります



我頬を掠めゆく風初句会

沼尾紫朗

見上げれば寒月怪しく青白く

櫻澤しな子

短歌

選者 川田美佐男

もう一步踏み出せなかつた後悔がかすかに疼く喜寿
なりても 松井佐都未

尊徳の孫娘嫁入りの展示品百五十年経し長持筆筒
狐塚昭子

小説の太宰治の津軽旅七つの雪の今日は粉雪
青木照雄

初明かり女峰の嶺は雪深く神秘なるかな弥陀の輝き
櫻澤しな子

寒ければ「体動かせ」聞こえ来る妣を思えば零下の
山へ 阿久津年秀

作品を募集しています

氏名(ふりがな)、住所、電話番号を明記して、郵送またはFAX、メール(hishokouhou@city.nikko.jp)で応募ください(二重投稿不可)。
※投稿は1カ月にそれぞれ1人5句までとします。締め切りは毎月20日です。漢字には必ずふりがなを明記してください

応募先：秘書広報課 広報広聴係

〒321-1292 日光市今市本町1番地
☎0288(21)5135・FAX(21)5137

※新型コロナウイルス感染拡大防止のため、中止または変更となる場合があります。また、発熱や咳などのかぜ症状のある方や体調の優れない方は、健康診査・検診・相談を控えてください

3月

健康診査・検診

くわしくは 健康課 ☎02688(2)2756
 (日光市平ヶ崎1-09 今市保健福祉センター内)



今市・豊岡地区・藤原・栗山地域

会場：今市保健福祉センター

健診名	とき	受付時間（※下表参照）
4か月児	24日(水)	①午後0時45分～1時 ②午後1時～1時15分
8か月児	11日(木)	
1歳6か月児	10日(水)	
3歳児	17日(水)	①午後0時45分～1時 ②午後1時～1時15分
2歳児歯科	4日(木)	③午後1時15分～1時30分
12か月児相談	9日(火)	①午前9時～9時15分 ②午前9時15分～9時30分 ③午前9時30分～9時45分

※受付時間は誕生日によって異なります

4か月児	①…(1日～15日生まれの方) ②…(16日～31日生まれの方)
8か月児	
1歳6か月児	
3歳児	①…(1日～10日生まれの方) ②…(11日～20日生まれの方) ③…(21日～31日生まれの方)
2歳児歯科	
12か月児相談	

大沢・落合・塩野室地区

会場：今市保健福祉センター

健診名	とき	受付時間（※下表参照）
4か月児	25日(木)	①午後0時45分～1時 ②午後1時～1時15分
8か月児	18日(木)	
1歳6か月児	19日(金)	
3歳児	26日(金)	①午後0時45分～1時 ②午後1時～1時15分
2歳児歯科	4日(木)	③午後1時15分～1時30分
12か月児相談	9日(火)	①午前9時～9時15分 ②午前9時15分～9時30分 ③午前9時30分～9時45分

※受付時間は誕生日によって異なります

4か月児	①…(1日～15日生まれの方) ②…(16日～31日生まれの方)
8か月児	
1歳6か月児	
3歳児	①…(1日～10日生まれの方) ②…(11日～20日生まれの方) ③…(21日～31日生まれの方)
2歳児歯科	
12か月児相談	

◆乳幼児健康診査・相談

- ❖各健診の対象児は、受診日に対象月齢・年齢に達している乳幼児です。
- ❖健診はどの会場でも受けられますが、お住まいの地域ごとの指定会場以外の会場で受ける場合は、健康課まで必ずご連絡ください。
- ❖対象児および家族の中で感染症にかかっている方、または感染症の疑いがある方がいる場合は、事前に健康課までご連絡ください。健診は月齢が過ぎていても受診できますので、感染症が完治してから受診してください。

日光・足尾地域

会場：日光福祉保健センター

健診名	とき	受付時間
4か月児		健診はありません 次回は4月7日(水)です
8か月児		
1歳6か月児	3日(水)	午後1時～1時15分
2歳児歯科		午後1時45分～2時
3歳児		午後1時20分～1時35分
12か月児相談		健診はありません 次回は4月7日(水)です

◆令和2年度成人健康診査

令和3年3月の集団健診の実施はありません



◆すくすく子育て相談 ※母子手帳を持参ください

対象地域	とき	受付時間	会場
今市・豊岡 藤原・栗山	5日(金)	午前9時30分～11時	今市保健福祉センター
落合			落合公民館
大沢・塩野室	12日(金)		大沢公民館
日光・足尾		相談はありません 次回は4月7日(水)です	

3月の休日当番医

＊医科

◆6日(土)午後5時～8日(月)午前8時
獨協医科大学日光医療センター(高德)
☎0288-76-1515

◆13日(土)午後5時～15日(月)午前8時
日光市民病院(清滝安良沢町)
☎0288-50-1188

◆19日(金)午後5時～22日(月)午前8時
獨協医科大学日光医療センター(高德)
☎0288-76-1515

◆27日(土)午後5時～29日(月)午前8時
今市病院(今市)
☎0288-22-2200

＊歯科 診療時間:午前10時～午後4時

◆7日(日)
齋藤歯科クリニック(木和田島)
☎0288-26-3110

◆14日(日)
野村歯科医院(足尾町松原)
☎0288-93-2224

◆20日(土)
鈴木歯科クリニック(土沢)
☎0288-26-5566

◆21日(日)
かにしデンタルクリニック(今市)
☎0288-23-0007

◆28日(日)
山川歯科医院(森友)
☎0288-22-6263

＊休日急患こども診療所

ところ 今市保健福祉センター
診療日 日曜日・祝日・振替休日
診療科目 小児科

※受診前には必ず診療所へ電話をしてください

※入院を必要としない、比較的軽症のお子さんが対象(中学3年生まで)

受付時間 午前…午前9時～11時30分
午後…午後2時～4時30分
夜間…午後7時～10時

電話番号 0288-30-7299(診療日のみ)

今回は
拡大版!

第10回 別れの季節に使いたいフレーズ

手話ではなそう!

簡単な手話を毎月紹介。
手話でお話ししてみませんか?
表情や口の動きもとても大切です!

市ホームページでも
紹介しています。
ぜひご覧ください!



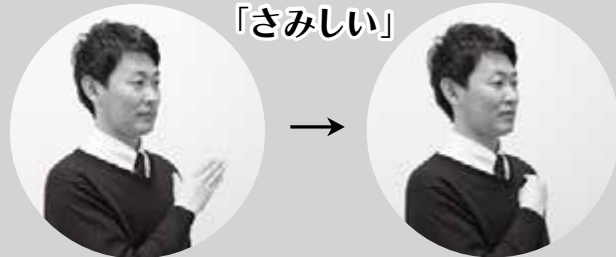
くわしくは 社会福祉課 ☎0288-21-5174・FAX0288-21-5105



「悲しい」

目の下で
親指と人さし指をつける

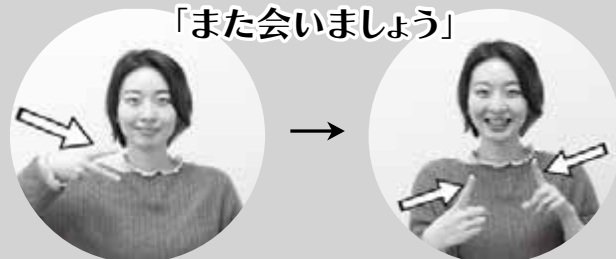
手首を返しながらか、涙が落ちる
ように頬に沿って下げる



「さみしい」

親指と4本指を離れた状態から

指先を閉じながら
左胸につける(右手の場合)



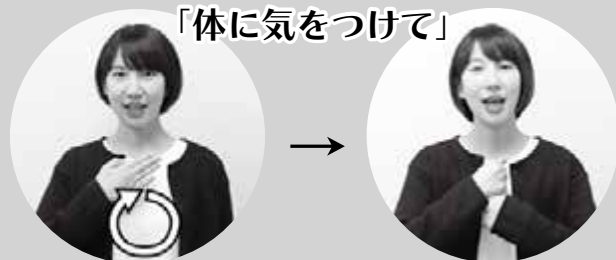
「また会いましょう」

「また」

「会う」

握りこぶしの状態から、
人さし指と中指を同時に胸の前に出す

両手の人さし指を立てて、
少し離れた状態から近づける



「体に気をつけて」

「体」

「気をつける」

胸の前で円を描くように
手を動かす

両手を胸の前で広げて、
胸元に引き寄せながらきゅっと握る

12月・1月に行われたイベントなどについて
お知らせします

市社会福祉協議会 事務所が移転

1月4日(月)、市社会福祉協議会本所および今市支所がそれぞれ、藤原福祉センター「ふじの郷」と市役所本庁舎1階に移転し業務を開始しました。市社会福祉協議会星野事務局長は「コロナウイルス関係の相談など、市と連携し効率的に対応したい」と話しました。



市役所本庁舎に移転した今市支所

とちぎ国体ラッピング車両の協賛

12月25日(金)、2022年1月に開催される第77回国民体育大会「いちご一会とちぎ国体」冬季大会の支援として、栃木スバル自動車株式会社から日光市実行委員会へ、国体ラッピングを施した自動車「SUBARU フォレスター」1台の協賛がありました。

協賛車両には、黒い車体に日光市をイメージしてオレンジのラ



レプリカキーの贈呈式

インが入っており、国体のロゴマークおよび、市内で開催するスケート競技(スピード・シヨートトラック・フィギュア)とアイスホッケー競技をイメージした「とちまるくん」のイラストが描かれています。

車両は今後、「いちご一会とちぎ国体」冬季大会の開催PRに活用していきます。



協賛車両のフォレスター

武射祭

1月4日(月)、中宮祠の日光二荒山神社中宮祠で新春の恒例行事「武射祭」が行われました。

武射祭は、男体山の神が赤城山の神と戦場ヶ原で戦った際、弓の名人小野猿丸の加勢で勝利した伝説にちなんだ行事です。

当日は雪が舞う極寒の中、中麿輝美宮司をはじめ、神職や弓道家約20人が境内の上神橋から赤城山



弓を構える神職

の方角に「ヤー」という掛け声とともに、矢を放ちました。

放たれた矢は拾うと縁起が良いといわれ、来場者が雪の中を夢中で探し、発見するとうれしそうに持ち帰りました。

中麿宮司は「今年は新型コロナウイルスの感染防止や国家と地域の平安、人々のご多幸を祈念し、矢を放ちました」と話しました。



次々と矢を放つ弓道家

高校生合同作品展

1月21日(木)~25日(月)、杉並木公園ギャラリーで今市・今市工業・日光明峰高校、今市特別支援学校高等部の生徒の書、絵画、写真などの作品が一堂に会した展覧会が開催されました。

新型コロナウイルスの影響で活動や発表の場が減る中、生徒たちの貴重な発表の場となりました。



生徒の力作を鑑賞する来場者



犯罪被害者等支援巡回パネル展

11/26～
12/2

犯罪被害者や遺族の方々がおかれている現状や、被害者等支援の必要性を広く理解してもらうことを目的に、栃木県および公益社団法人被害者支援センターと



市役所市民ホールでの展示の様子

提供：人権・男女共同参画課

ちぎと共催で「犯罪被害者等支援巡回パネル展」を開催しました。

期間中、会場では足を止めパネルに見入る方の姿が見られました。

プロゴルファー金子選手来庁

12/28

令和2年11月にゴルフのプロテストに合格した報告を行うため、市出身の金子優将選手(23歳)が来庁しました。金子選手は「まずはツアー出場を目指します。



プロ資格の「トーナメントプレイヤー認定証」を手にする金子選手

提供：秘書広報課

運を引き寄せられるプレイヤーになり、日光の大会にも出場して、地元の方々に活躍する姿を見せたいです」と抱負を語りました。

大嶋浩美さんから新春コンサートDVDの寄贈

1 / 8

日光観光大使・とちぎ未来大使を務める音楽家の大嶋浩美さんから、自身が演奏する新春コンサートDVDが、昨年に引き続き市内の高齢者施設などに寄贈されました。



DVDを手にする大嶋浩美さん(右)と母の早苗さん(左)

提供：高齢福祉課

大嶋さんは「施設入居者の皆さんに今年も笑顔で楽しく過ごしてほしいと思い、DVDを作成しました」と話しました。

国際ソロプチミスト日光からの寄附

12/24

国際ソロプチミスト日光から、新型コロナウイルス感染症対策として100万円の寄附があり、岡崎清子会長から大嶋市長に手渡されました。



市長へ寄附を渡す岡崎会長(左から2番目)

提供：総合政策課

寄附金は、新型コロナウイルス感染症対策応援基金に積み立て、今後の感染防止対策や市民生活の支援などのために活用します。

栃木県ゴルフ連盟から市スポーツ協会への寄附

1 / 5

栃木県ゴルフ連盟日光支部松本健司支部長ら2人が、市役所を訪れ、市内で開催したチャリティーゴルフ大会の収益金16万4,296円を、市スポーツ協会へ寄附



教育長へ寄附を渡す松本支部長(左)

提供：日光市スポーツ協会

しました。松本支部長は、「寄附金はスポーツの普及や振興、子どもたちの育成に役立ててほしい」と話していました。

上都賀農業協同組合から市内小中学校へいちごの贈呈

1 / 15

上都賀農業協同組合は、「学校給食による食育活動」の一環で市内小中学校へいちごを贈呈しました。

上都賀産のおいしいいちごを給食で食べてもらい、食や農業への関心を高め、食を支える農業の役割を理解してもらう取り組みです。市内の児童生徒など、約5,000人がいちごを味わいました。



どちおとめを手渡す大橋組合長(左)

提供：農林課



▼日光市役所
〒321-1292 今市本町1番地
☎22-1111(代表)
FAX21-5137(代表)

☎…日光行政センター
〒321-1492 御幸町4番地1

☎…藤原行政センター
〒321-2595 鬼怒川温泉大原1406番地2

☎…足尾行政センター
〒321-1514 足尾町通洞8番2号

☎…栗山行政センター
〒321-2713 黒部54番地1

市外局番の記載がない
電話・FAX番号は全て
市外局番(0288)です

新型コロナウイルス感染症の影響で、事業などは中止または変更となる場合があります。
最新情報は各問合せまたは、市ホームページでご確認ください。



市ホームページ
QRコード

お知らせ

献血にご協力ください！

栃木県赤十字血液センターによる出張採血を次のとおり実施します。一人でも多くの方のご協力をお願いいたします。

日…3月18日(木) 受付時間…午前10時～11時30分、午後1時～4時 所…市役所本庁舎1階市民ホール ※患者や献血希望者の安全を考えて、検診医

が献血をお断りする場合があります
☎…健康課 ☎(21)2756

都市計画法第53条の運用緩和

4月1日から、今市東南部第三工区の一部において、都市計画法第53条の運用緩和を行います。
詳しくはお問い合わせください。

☎…都市計画課 ☎(21)5102

都市計画の変更について

市は日光市都市計画マスタープランを基本とし、土地利用の適正化を図るため、都市計画の見直しや検証を実施しています。

これにより、都市計画道路3・5・6

号稲荷川所野線および日光産業団地地区に関する都市計画の変更がありましたので、都市計画法第21条第1項の規定に基づき告示を行います。

変更内容…①日光都市計画道路の変更
都市計画道路3・5・6号稲荷川所野線の一部廃止 ②日光都市計画用途地域の
変更 ③日光都市計画特別用途地区

の変更 ④日光都市計画地区計画の変更 ※②～④は日光産業団地地区が対象
告示日(決定日)…令和3年3月1日(月)
☎…都市計画課 ☎(21)5102

国民年金の任意加入制度

60歳以上の方や外国に居住する日本人の方は、任意で国民年金保険料を納付することで、将来受け取る年金の増額や、年金の受給資格期間の確保をすることが出来ます。

任意加入は、申請のあった月からの加入となります。さかのぼっての加入厚生年金や共済組合加入中の方の加入はできません。詳しくはお問い合わせください。

☎…将来受け取る年金額を増やしたい
場合…60～65歳まで/受給資格期間(10年)を満たしていない場合…60～70歳まで/外国に居住している場合…20～65歳まで(国内の納付協力者の登録が必要) ※任意加入の方は、免除申請はできません
☎…今年年金事務所 ☎(88)0082

スポーツ安全保険加入申込みについて

スポーツ安全保険は、スポーツ活動、文化活動、ボランティア活動などを行う4人以上のアマチュア団体が対象です。
3月1日(月)から新年度の加入申込

有料広告掲載欄

お仕事を通して身近なことから社会貢献！

障害者 支援施設 **すぎなみき学園**

職員募集中 (正職員・パート職員)

新卒の方はもちろん、異業種からの転職をお考えの方、お仕事のプランクがある方も大歓迎！
見学や応募に関するお問い合わせは ☎ 0288-27-3100 まで
〒321-1102 日光市板橋2610-1 すぎなみき学園

正職員 給与:171,000円～ (年齢、経験等を考慮) +各種手当
パート 時給:900円～ (土日祝勤務できる方) 賞与:年3回 社保完備

就業準備金 3万円支給

介護職員募集 します。

仕事の内容:高齢者の日常生活の介護
賃金 210,500円～ 賞与年4ヵ月。昇給あり。
※介護福祉士の場合、夜勤4回含む
有資格者優遇。未経験者歓迎。見学にどうぞおいてください。
お問い合わせは各施設へ

特別養護老人ホーム 「ひらがさ喜の里」 日光市平ヶ崎608-5 Tel:30-5511

特別養護老人ホーム 「喜わだ亭」 日光市木和田島3008-13 Tel:32-0003

特別養護老人ホーム 「きわだの郷」 日光市木和田島3008-11 Tel:32-0002

有料広告掲載欄

「広報にっこう」は、市施設および市内のコンビニエンスストア各店に置いてあります。



みを受け付けます。加入依頼書は、市スポーツ振興課、県内主要体育施設および足利銀行の窓口で配布しています。詳しくは、公益財団法人スポーツ安全協会ホームページ(<https://www.sportsanzen.org>)をご覧ください。
 関：公益財団法人スポーツ安全協会栃木県支部(公益財団法人栃木県スポーツ協会内) ☎028(612)5178

70歳までの就業機会の確保が事業主の努力義務になります

少子高齢化により人口が減少する中で、働く意欲のある高齢者が活躍できるよう、これまでの65歳までの雇用確保義務に加え、70歳までの就業機会の確保が努力義務となりました。

高齢者の就業機会の確保にご協力ください。

関：ハローワーク日光 雇用指導担当 ☎(22)0353

4月30日まで 家内労働委託状況届の提出は

家内労働者へ内職などを委託している事業主は、家内労働法による「委託者」になりますので、「委託状況届」の提出が必要です。これは、毎年4月1日現在の家内労働者数などの現況について、労働基準監督署を経由して、栃木労働局に届け出るものです。

なお、家内労働法でいう「家内労働

者」とは、物品の提供を受け、他人を問わず自己ひとり、または同居の家族だけで物品の製造・加工に従事し、工賃を得ている人をいいます。従って、宛先書きのような事務の代行、ホームページの構築などの物の加工を伴わない委託は、原則として該当しません。

届出用紙は最寄りの労働基準監督署または栃木労働局ホームページ(「各種法令・制度・手続」)↓「家内労働関係」↓「家内労働委託者のみなさま」からダウンロードできます。

詳しくは問合先または、最寄りの労働基準監督署にお問い合わせください。

関：栃木労働局労働基準部賃金室 ☎028(634)9109

ケア・アシスタントとして働いてみませんか

ケア・アシスタントは、介護事業所で職員をサポートし、直接介護以外の周辺業務(単純作業)に従事する仕事です。具体的な業務は、食事の配膳・片付け、ベッドメイキング、清掃などです。

県社会福祉協議会では、ケア・アシスタントとして働いてみたい方と、ケア・アシスタントを求めている事業所のマッチングを行っています。

関：ケア・アシスタント職を希望するまたは、介護職に興味・関心のある元気な高齢者(資格、経験は不問) 申：問合先へ電話または窓口へ(随時対応)

関：県社会福祉協議会 福祉人材・研修センター(宇都宮市若草1-10-6) ☎028(643)5622

子ども里親(養育里親、養子縁組里親等)になりませんか

「親が病気やケガをしてしまった」「親から虐待を受け、家庭においておけない」「望まない妊娠をしてしまい、生まれてくる子を育てられない」など、さまざまな事情により家庭で暮らすことができない子どもたちがいます。

里親制度は、このような子どもたちを、実の親に代わって家庭的な環境のもとで養育する制度です。

県では、より多くの皆さんに里親制度について知ってもらい、里親になっていた方を求めています。里親になるために特別な資格は必要ありません。子どもの養育に理解があり、熱意と愛情を持っている方で、一定の要件を満たしていれば、ごなたでも里親になることができます。なお、子どもの養育に必要な経費などが支給されます。

子どものために何かをしてあげたいと考えている方、子どもを養育してみたい方：あなたも子どもの里親になりませんか？

里親になるためには、基礎研修と登録研修を受ける必要があります。手続きなどの詳細や里親制度に関してはお問い合わせください。

ご家庭のお困り事、なんでも解決します!

- ・ゴミの片付け
- ・リフォーム
- ・プチ解体
- ・室内の清掃
- ・電球交換
- ・八子の巣駆除
- ・重量物の移動
- ・家事代行
- ・遺品整理
- ・草取り

0120-123-326

受付時間 午前8:00~午後8:00 (日・祝祭日は休業)

ご家庭のお困りことなら **ご家庭なんでも応援隊 日光店** 株式会社 近代環境整備社 栃木県日光市大室362 TEL0288-26-3962

ホームページは [ご家庭なんでも応援隊](http://www.gokatei-ouantai.com/) 検索 <http://www.gokatei-ouantai.com/>

頑 置 がんばろう 丈夫な置

職人 気質 標準の置

べっぴん 置 美しい置

置の事なら何でもご質問下さい。 ☎0120-879-884 〒321-1274 栃木県日光市土沢2009-6 <http://www.tatamiyasokuninkatagi.com/>

もっと自由にあなたらしく... 有職の置

問：県中央児童相談所 相談調査課
里親担当
☎0208(665)7830
✉ chuou-ji@pref.tochigi.l.g.jp

「日光市シルバー人材センターまつり」の中止について

3月14日(日)に開催を予定していた「日光市シルバー人材センターまつり」は、新型コロナウイルス感染拡大防止のため、中止となります。

問：市シルバー人材センター
☎5168
(2)



国体推進課会計年度任用職員

職務内容：令和4年(2022年)第77回国民体育大会(いちご)一会場(いちご)会(いちご)とちぎ国体(開催に係る業務など) 任用期間：4月1日(令和4年3月31日(再任用あり)) 勤務時間：原則午前8時30分(午後5時15分のうち7時間(原則土曜・日曜日、祝日を除く)) 定員：若干名 報酬(時給)：911円(※通勤に係る旅費・期末手当あり。社会保険などに加入) 申：3月1日(月)～12日(金)に、市販の履歴書に必要事項を記入し写真貼付の上、問合せへ持参または郵送 選考方法：書類選考および面接(詳細は後日連絡)
問：国体推進課 ☎(25)6900

市特別職報酬等審議会委員

市長、副市長および教育長の給料の額を見直すにあたり調査・審議を行う委員を募集します。

任期：委嘱日から審議会答申提出(5月)を予定)まで ※任期中1～2回、会議を開催 対：市内に在住または勤務する20歳以上の方 定：2名(応募者多数の場合は、ご希望に添えない場合があります) 報酬：会議1回につき7,000円 申：3月17日(水)までに応募用紙に必要事項を記入し、200字程度の応募動機を添え、問合せへ持参または郵送、FAX、メール ※応募用紙は問合せ先および各行政センター、各地区センター・出張所窓口で配布の他、市ホームページからダウンロード可

問：人事課

☎(25)7008・☎(21)5137

✉ jin@city.nikko.jp

市障がい者自立支援協議会委員

地域の障がい者に関するシステムづくりに関し、中心的な役割を果たし、かつ定期的な協議を行う委員を募集します。

任期：4月1日(令和5年3月31日) 対：市内に在住で、障がい福祉行政に意欲と関心があり、年5回程度の会議に出席できる方 定：4名程度 報酬：会議1回につき7,000円 申：3月17日(水)までに問合せ先へ電話

3月12日(金)までに任意の用紙に住所氏名、生年月日、電話番号、200字以内で応募動機を明記し、問合せへ持参または郵送 ※必着 選考方法：書類選考
問：社会福祉課 ☎(21)5174

児童館親子教室参加者

子育て中の保護者の皆さんがお子さんの遊びを通して、ふれあいや情報交換をする場として親子教室を実施します。

集団あそび、製作あそび、リズムあそび、季節行事など楽しい内容をいっぱい用意して、皆さんの参加をお待ちしています。

◎下原児童館

日：おおむね木曜日、午前10時～11時30分 ※年間10回程度 対：保育園・幼稚園に入園していない乳幼児と保護者 定：親子10組(先着順、5組以上から実施) 費：1,500円(年間) 申：3月4日(木)～4月8日(木)に問合せ先へ電話
所・問：下原児童館 ☎(76)2355

◎清流児童館

日：おおむね木曜日、午前10時～11時 ※年間10回程度 対：保育園・幼稚園に入園していない乳幼児と保護者 定：親子5組(先着順) 費：無料 申：3月24日(水)までに問合せ先へ電話
所・問：清流児童館 ☎(25)6412



栃木県印刷工業組合日光支部
Tochigi Printers Association Nikko Branch

(有)神山印刷所
TEL.53-0157 日光市松原町16-7
(有)三興社印刷所
TEL.21-0043 日光市今市1462
(株)成文社
TEL.21-0461 日光市森友928-11
手塚印刷
TEL.21-0243 日光市瀬川1191
(有)福田印刷
TEL.21-8630 日光市轟486

近藤印刷(有)
TEL.26-5585 日光市土沢1881-3
親和会
TEL.54-0766 日光市清滝2-5-23
(有)高橋平版社
TEL.54-1223 日光市所野1122-183
(有)中津印刷所
TEL.54-1529 日光市松原町320-1
印刷のことなら
なんでもご相談ください。



木製建具 サッシ
障子 ふすま 網戸の製作・張替
リフォーム一式
住まいのお悩みご相談ください

江戸末期創業 〒321-1261
有限会社 尾谷建具店 栃木県日光市今市573
電話 0288-21-0613
otani tateguten kakutaniproducs@gmail.com

従業員を募集しています





健康ウォーキング教室参加者

効果的なウォーキングの仕方をご存じですか？ 足腰を痛めず、代謝を高め、筋力をつけるウォーキングの仕方が学べます。

この機会にぜひウォーキングについて学び、快適なヘルシーライフを送りましょう。

日：3月15日(月)午前10時～正午(受付は9時30分から) ※当日の朝の時点で雨天の場合中止(小雨決行) **所**：だいや川公園(花ごけい前集合) **因**：普通歩行と速歩きを繰り返しながら、屋外のコースを歩きます **定**：19歳以上の市民で、心疾患や関節痛などで医師から運動制限の指示を受けていない方(不安のある方は、主治医にご相談ください) **定**：50名(先着順) **費**：無料 **時**：歩きやすい運動靴、汗拭きタオル、長めのタオル(ストレッチ用)、水分補給用の飲み物、レインコート ※荷物は両手が空くりュックサック。ウエストポーチなどをお持ちください **申**：3月8日(月)までに問合先へ電話 **問**：健康課 ☎(2)2756

市民農園利用者

市農業公社は、市民の皆さんが野菜や花などの栽培を通して農業に触れ合うための、市民農園を開設しています。無料の貸し農具もありますので、初めての方も土と親しみながら季節の野菜を育ててみませんか。

所：木和田島(JR下野大沢駅近く) 空き区画：8区画(1区画約20㎡) ※先着順 **利用期間**：1年間(更新可) **定**：市内に在住または勤務する方 **費**：4,500円(年間) **申**：申込書に記入の上、問合先へ持参 ※申込書は問合先で配布の他、市ホームページからダウンロード可 **問**：市農業公社(市役所本庁舎2階) ☎(2)7770

初心者向けパソコン講習会受講者

パソコンを使用しているの文書作成・編集、写真の整理、インターネットの操作方法、はがき作りなど、日常で役立つ内容を、ゆつくり丁寧に学べます。

日：4～9月の毎週火曜日、午前9時30分～午後0時30分 **所**：市研修センター1階(旧日光行政センターとなり) **定**：市内在住のパソコン初心者で、休まず受講できる方 **定**：15名(申込多数の場合は抽選) **費**：3,000円(テキスト代) **申**：3月11日(木)までに問合先へ電話 **問**：日光メディアボランティア倶楽部 ☎(5)3027(平日午前9時～午後4時)

ジョブモール応援隊セミナー&巡回相談会参加者

応援隊セミナーのテーマは「正社員で働きたい人の為の就職活動サポート講座」です。

また、巡回相談会では、キャリアアカウンセラーが就労に関する相談、生涯現役推進員がシニア世代の社会参加活動に関する相談をお受けします。

日：3月18日(木)とちぎジョブモール応援隊セミナー：午後10時30分～正午 / 巡回相談会：午後1時～4時(どちらかのみの参加も可) **所**：栃木県庁河内庁舎(宇都宮市竹林町1030) **定**：セミナー：就職氷河期世代 / 巡回相談会：求職者 **定**：なし(要事前予約) **費**：無料 **申**：3月12日(金)までに問合先へ電話 **問**：県宇都宮労政事務所 ☎028(626)3053

「こころ&からだ リラックス ヨガ!」参加者

丸山公園でヨガ講座を開催します。初心者の方、大歓迎です。

日：①4月7日～5月5日 ②5月12日～6月9日 ③6月16日～7月14日(毎週水曜日・各5回・午前10時～11時15分) **講師**：筒井みさと氏 **定**：各10名(先着順) ※申込みは①②③の1つのみ **費**：1,000円(5回分) **申**：3月17日(水)から問合先へ電話 **所**：丸山公園 ☎(2)9466

放送大学入学生

放送大学は、4月入学生を募集しています。10～90代の幅広い世代、約9

椅子の張り替え

お見積り無料 お気軽にご相談ください。

日光市小代289-271

新村シート店

電話 0288-27-1052

ホームページ QRコード →



有料広告掲載欄

有料広告掲載欄

メガネ コンタクトレンズ 補聴器

オールビジョン 今市コンタクト

阿久津医院と同じ建物内

各種キャッシュレス決済もご利用できます

- メガネ：家族割・学割有り！ 弱視/斜視も対応。
- コンタクト：乱視/遠近両用も対応。各種試供レンズ有り。
- 補聴器：無料での聴力テストを実施しており、お求め易い価格で提供しております。

日光市今市1157-1(東武下今市駅近く) ☎0288-21-3711
HP → <http://www.allvision-eye.com/> Instagram → #オールビジョン

万人の学生が「大学を卒業したい」「学びを楽しんでみたい」など、さまざまな目的で学んでいます。

テレビによる授業だけでなく、学生は授業をインターネットで好きなときに受講することもでき、心理学・福祉・経済・文学・情報・自然科学など約300の幅広い授業科目があり、1科目から学ぶことができます。

出願期間は3月16日(火)までです。資料を無料で配布していますので、お気軽に問合せへご請求ください。

☎：放送大学栃木学習センター
028(632)0572



杉並木大学校令和2年度卒業作品展

杉並木大学の本年度の卒業生が、2年間の学習成果として制作した作品を展示します。

日…3月3日(水)～7日(日)午前10時～午後4時 ※3日は午後1時から
所…杉並木公園ギャラリー 内…写真・陶芸・書道・水彩画・版画・料理講座の成果展示
問…中央公民館☎(22)6211

図書館の催し

▼今市図書館

◎読書会(二水会)

日…3月10日(水)午後1時30分～3時
題名…「唾う伊右衛門」(京極夏彦著)
◎おはなし会
日…3月13日(土)・27日(土)午後2時～3時 内…絵本の読み聞かせや紙芝居など 申…今市図書館へ電話または窓口へ

◎プリプリおはなし会

日…3月10日(水)午前11時～11時45分 内…絵本の読み聞かせや手あそびなど 対…0～2歳児とその保護者 申…今市図書館へ電話または窓口へ

◎あかちゃんタイム

日…3月10日(水)午前10時～正午 内…乳幼児連れの保護者が気兼ねなく図書館を利用してもらうための時間です

◎日光語りべの会勉強会

日…3月5日(金)午後1時30分～2時30分 申…今市図書館へ電話または窓口へ

◎昔話・伝説の語り(日光語りべの会)

日…3月21日(日)午後2時～3時 所…今市図書館別棟視聴覚室2 申…今市図書館へ電話または窓口へ

◎今市図書館寄席

日…3月7日(日)午後1時30分～2時30分 内…アマチュア落語研究会による公演 定…20名(先着順) 費…無料 申…今市図書館へ電話または窓口へ

◎今市図書館「リサイクルフェア」

日…3月11日(木)～14日(日)午前9時～午後6時 所…今市図書館別棟視聴覚室2 内…一般書・児童書・雑誌のリサイクル(無料配布)を実施します ※入場制限あり

▼日光図書館

◎読書会(いずみの会)

日…3月17日(水)午後1時30分から
所…日光公民館2階小会議室 題名…「豊饒の海3・4」(三島由紀夫著)

◎おはなし会

日…3月6日(土)・20日(土・祝)午後2時から 所…おやこどくしよしつ 申…日光図書館へ電話または窓口へ

◎赤ちゃんのためのおはなし会

日…3月4日(木)・18日(木)午前10時30分から 所…おやこどくしよしつ 申…日光図書館へ電話または窓口へ

▼藤原図書館

◎幼児おはなし会

日…3月3日(水)午前10時30分～11時30分

◎おはなし会

日…3月27日(土)午後1時30分～2時30分 内…絵本の読み聞かせや人形劇など

◎図書・雑誌のリサイクル

日…3月1日(月)～7日(日)午前9時～午後6時 所…藤原図書館入り口 内…一般書・児童書・雑誌のリサイクル(無料配布)を実施します

▼共通事項

新型コロナウイルス感染症の影響により、臨時休館、イベントが中止・変更となる場合があります。最新の情報は各問合せ先および日光市立図書館ホームページでご確認ください。



市立図書館
ホームページ
QRコード

★コロナ禍対策応援キャンペーン★

企業様、自治体向けセルフケア健康講座(90分～2時間)を実施しております。
これからは「予防」の時代です! 約2時間で学べる根本的改善!
※参加費お一人様につき2,000円(参加者特典★肩こり調整付き)

にこにこカイロプラクティック院花石店

カイロプラクター 村石達保

特定非営利活動法人 日本成人病予防協会 健康管理士一般指導員1級
NPO法人 日本カイロプラクティック教育諮問委員会 会員

お問合せ先

☎070-5591-2237・0288-25-5817 日光市所野22-2

礼儀作法が身に付く!心身ともに強く運しく!思いやりの心と体力アップ!

どうせやるなら・・・

YOU
やっちゃんよ♡

極真カラテ今市道場



稽古時間 火・金・土 午後7:15～8:45
土 午前10:30～11:30(ピギナースクラス)

4歳～壮年の方まで男女年齢は問いません☆
見学・無料体験入門大歓迎!お気軽にどうぞ!

日光市大沢町64-3 大沢インター近く
☎080-9428-4649:根岸



●今市図書館 ☎(22) 6216
 日光図書館 ☎(53) 5777
 藤原図書館 ☎(76) 1203

杉並木公園ギャラリーの催し

●杉並木大学校卒業作品展
 日：3月3日(水)～7日(日) ※詳しくは28ページをご覧ください

●こどもいけ花発表会
 日：3月25日(木)～28日(日)

●共通事項

催し物によって展示時間が異なりますのでご確認ください。また、新型コロナウイルス感染症の影響により、臨時休館や中止となる場合があります。3月1日(月)午前10時から令和3年9月の使用予約を受け付けます。

☎：杉並木公園ギャラリー
 ☎(21) 5359

日光だいや川公園4月の催し

▼緑の相談所

●早春ミニ盆栽展
 日：4月2日(金)～4日(日)

●さくらを見に行こう(一) (初心者向け桜の散策)
 日：4月3日(土)午前10時～正午
 ……10名 ¥：1000円

●海の見える鐵道写真展
 日：4月6日(火)～19日(月)

●寄せ植え教室(春)
 日：4月10日(土)午前10時～正午
 ……15名 ¥：2,400円

●春の公園でウォーキング(一)
 日：4月21日(水)午前10時～正午
 ……15名 ¥：1000円

●春のコケ玉展
 日：4月22日(木)～25日(日)

●自然とふれあおう♪ 春の自然体験ゲーム
 日：4月25日(日)午前10時～正午
 ……20名 ¥：1000円

●だいや体験館
 ◎日光の歴史講座～古絵葉書で見る日光～
 日：4月12日(月)午前9時30分～11時30分
 ……20名 ¥：2000円

▼だいや体験館(農業体験)
 ◎ジャガイモ(栽培)収穫全4回
 日：4月10日、5月8日、6月5日、26日(全て土曜日)午前9時30分～11時30分
 ……15名 ¥：8000円

◎サトイモ(栽培)収穫全4回
 日：4月14日、6月9日、7月21日、10月13日(全て水曜日)午前9時30分～11時30分
 ……15名 ¥：8000円

◎野口菜(水掛菜) (栽培全4回+適宜間引き・収穫)
 日：6月2日、16日、9月29日、10月27日(全て水曜日)午前9時30分～11時30分
 ……20名 ¥：9000円

◎大豆(栽培)味噌作り体験全6回
 日：7月2日、8月6日、11月5日、26日(全て金曜日)午前9時30分～11時30分
 ※令和4年1月15日(土)・16日(日)午後1時30分～3時30分に、作った大豆で味噌作り
 ……15名 ¥：1,800円

●大根(栽培)収穫全3回
 日：8月20日、9月10日、11月19日、(全て金曜日)午前9時30分～11時30分
 ……15名 ¥：1,000円

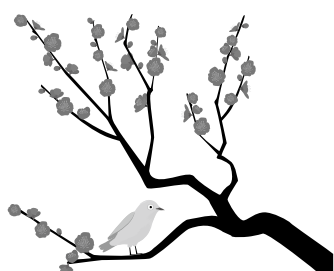
●農業体験共通事項
 対：小学生以上 ¥：初回に徴収
 ……3月1日(月)から受付

●共通事項
 詳しくは各問合先または、配布する予定表でご確認ください。受付は開催日の1カ月前、午前9時～午後5時農業体験を除く。※¥の記載がないものは無料 ※定の記載のあるものは要事前申込(先着順)

新型コロナウイルス感染症の影響により、臨時休館、イベントが中止・変更となる場合があります。

最新の情報はいずれも各問合先およびだいや川公園ホームページ
 (https://nikko-daiyagawapark.jp/)よりご確認ください。

●緑の相談所 ☎(23) 0208
 だいや体験館 ☎(21) 4421
 特別イベント ☎(23) 0111



有料広告掲載欄

正社員募集!!

現場管理 土木・建築施工管理技士 持ち手の方歓迎!!

現場作業員 ガードレールの補修・国道路肩の整列・土木・建築現場での作業・冬期は除雪作業あり

給与 月給 180,000円～380,000円 (+家族・資格手当等)

給与 月給 176,000円～262,000円 (+家族・資格手当等)

相良建設 株式会社

電話・メール・ホームページから応募いただけます!

〒321-1445 栃木県日光市龍尾町406
 TEL: 0288-54-1130
 MAIL: sugarakk@carrot.ocn.ne.jp
 HP: https://www.sugara-kk.co.jp/

剣士募集

まっ直ぐな勇気、礼節を重んじ、剣を通じて知恵を養う
 今、この時代、だからこそ剣道

稽古日：毎週火・木・土曜日 18:30～20:30
 1カ月無料体験実施中! とにかく体験してください。

真徳武道館

(財) 全日本剣道連盟、栃木県剣道連盟加盟

☎0288-26-0817 日光市木和田島 2112-7
 090-4753-4881 (吉原) 民宿しんこう苑内

有料広告掲載欄

相談内容	会場	とき	受付時間	問合先
人権相談 (差別、いじめ、嫌がらせなど人権に関する困りごと・心配ごと相談)	3月の人権相談は中止となります お急ぎの方は下段の全国共通ダイヤルへ			人権・男女共同参画課 ☎21-5184
	電話による相談 (みんなの人権110番)	月曜～金曜日 (祝日を除く)	午前8時30分～午後5時15分	全国共通ダイヤル ☎0570-003-110
行政相談	3月の行政相談は中止となります お急ぎの方は下段の全国共通ダイヤルへ			生活安全課 ☎21-5112
	電話による相談	月曜～金曜日 (祝日を除く)	午前8時30分～午後5時15分	全国共通ダイヤル ☎0570-090-110
生活困窮相談	市役所本庁舎	月曜～金曜日 (祝日を除く)	午前8時30分～午後5時15分	生活相談支援センター ☎25-3109
家庭児童相談	家庭児童相談室 (今市中学校向かい)	月曜～金曜日 (祝日を除く)	午前8時30分～午後5時15分 (電話相談は毎日24時間対応)	家庭児童相談室 ☎30-7830
配偶者などからの暴力の相談	電話による相談	月曜～金曜日 (祝日を除く)	午前8時30分～午後5時15分	女性相談ほっとライン ☎30-4140
ひきこもり相談	ひきこもり相談センター かがやき	火曜～土曜日 (祝日を除く)	午前9時～午後5時	ひきこもり相談センター かがやき ☎25-5508
障がい者のための相談	市役所本庁舎	月曜～金曜日 (祝日を除く)	午前8時30分～午後5時15分 (電話相談は毎日24時間対応)	障がい者相談支援センター ☎22-8522
消費生活相談 ※1	消費生活センター	月曜～土曜日 (祝日を除く)	午前10時～午後4時	消費生活センター ☎22-4743
交通事故相談	電話による相談	月曜～金曜日 (祝日を除く)	午前9時～11時30分、 午後1時～3時30分	県民プラザ室 ☎028-623-2188
犯罪被害者相談	電話による相談	月曜～金曜日 (祝日を除く)	午前10時～午後4時	被害者支援センターとちぎ ☎028-643-3940
杉並木相談 ※2	文化財課 (二宮尊徳記念館内)	月曜～金曜日 (祝日を除く)	午前8時30分～午後5時15分	文化財課 ☎25-3200
在住外国人相談 ※3	市役所本庁舎	16日(火)	午後2時～5時	市民課 ☎21-5111
ボランティア・NPO相談	市民活動支援センター	随時	午前9時～午後7時 (要電話予約)	市民活動支援センター ☎22-2271
弁護士による法律相談 ※4	市社会福祉協議会本所 (藤原福祉センターふじの郷内(鬼怒川温泉大原2番地6))	9日(火)	午前10時～正午	市社会福祉協議会本所 ☎25-3070
		16日(火)		
		23日(火)		
土地家屋調査士による登記・境界の相談 ※5	市民活動支援センター	13日(土)	午前10時～正午	栃木県土地家屋調査士会 日光支部長 小柳 ☎21-2071
成年後見制度に関する相談 ※6	市民活動支援センター	27日(土)	午前9時30分～正午	コスモス成年後見サポートセンター 栃木県支部 福田 ☎22-4095

※1 公益通報相談にも応じます

※2 杉並木街道の両外側約20m内の開発などに関する相談です。事前に文化財課までお電話ください

※3 日本語または英語が話せない方は、言葉を仲介できる方の付き添いが必要です

※4 開催日の2日前までに窓口か電話での予約が必要です(定員5名)

※5 土地や建物の登記・測量、境界の相談です。空き家問題や所有者不明土地などにも応じます。開催日の2日前までに電話での予約が必要です

※6 成年後見制度および関連した相続・遺言・終活などの相談で、開催日の2日前までに電話での予約が必要です

豊岡地区センターおよび公民館移転のお知らせ

豊岡地区センター、豊岡公民館、豊岡地区社会福祉協議会は3月29日(月)から、新しい庁舎で業務を始めます。移転先の住所および電話番号は以下のとおりです。

移転日…令和3年3月29日(月)

住所…大桑町130番地3

電話番号…

豊岡地区センター	☎21-8202
豊岡公民館	☎21-8216
豊岡地区社会福祉協議会	☎31-0388

※電話工事のため3月26日(金)は電話が使用できなくなります。ご用のある方はお手数ですが、市役所本庁(☎22-1111)へご連絡ください

※移転後、仮事務所(豊岡中学校体育館1階)は閉鎖します

☎…豊岡公民館 ☎21-8216



豊岡公民館外観

三依地区センター、公民館および三依保育園移転のお知らせ

三依地区センター、三依公民館、三依保育園は3月29日(月)から、新しい庁舎で業務を始めます。移転先の住所および電話番号は以下のとおりです。

移転日…令和3年3月29日(月)

住所…中三依835番地1(三依小中学校敷地内)

電話番号…

三依地区センター	☎79-0211
三依公民館	☎79-0212
三依保育園	☎79-0010

☎…三依公民館 ☎79-0212



三依公民館外観

下水道事業の現状と使用料の改定について

◎下水道事業の現状と使用料改定の必要性

下水道事業は、人口減少が進む中、下水道未普及解消に加え、施設の老朽化に伴う更新需要が増大しており、今後、多額の費用が見込まれます。

このような中、使用料徴収率の向上や下水道への加入促進、汚水処理費の削減に取り組んできましたが、収支上、収入が不足し一般会計から財源補てんを受けている現状です。

市税の減少や普通交付税の縮小など、一般会計の財源確保が困難な状況を踏まえ、財源補てん額の縮減を図る必要性が生じています。また、下水道事業は公営企業として独立採算による経営が原則であることから、収支計画により将来の見通しを立てたうえで使用料改定に取り組むこととしました。



鬼怒川上流浄化センター

◎使用料の改定方針

財源補てん額を一度に解消する改定では使用料上昇率が高くなることから、総務省が示す経営努力として目指すべき使用料の水準「1立方メートルあたり、165円(税込み)」により検討を進めていきます。現在の料金と比較すると約24%引き上げになります。

その後は、収支計画の検証および見直しを行いながら財源補てん額の解消を目指し、3カ年ごとに使用料見直しを検討します。

◎下水道使用料の改定時期

令和4年1月1日の改定を目指します。

☎…下水道課 ☎21-5150

令和3年度 日光福祉保健センター講座

日光福祉保健センターでは、生きがいづくりや、健康増進、介護予防を図るため、以下の講座を開催します。皆さんの参加をお待ちしています。

講座名	内容	期間	定員	締切日
ストレッチ体操	ボールや器具を使い体を伸ばし介護予防	毎月第1火曜日	30	3月25日(木)
ウォーキング教室	正しい姿勢で歩くための基礎講座	4～9月	10	
フラダンス教室	初心者でもできるフラダンス	年間	10	3月31日(水)
手作り小物教室	指先を動かして健康維持と介護予防	年間	10	
昔話	懐かしい昔話を聞き、仲間と語り合います	7～9月、1～3月	各10	6月30日(水)
介護予防教室	体操、栄養などを取り入れた介護予防教室	年間	10	随時募集
交通安全・防犯教室	自分の身は自分で守るための教室	年間	10	

時間…各講座とも午前10時30分～正午

所…日光福祉保健センター(花石町)

対…要介護認定などを受けていない60歳以上の方

※講座へ参加するには、生きがい型デイサービス事業への登録が必要です

料…各回100円(講座参加料)および実費材料代

申…問合せ先へ電話または窓口へ(応募多数の場合は抽選)

※日程、時間は変更する場合があります

☎…日光福祉保健センター事務局(社会福祉協議会日光支所) ☎54-2143



■ 有料広告(広報紙・ホームページ)を募集します

令和3年度から掲載する広報にっこうおよび市ホームページの有料広告を募集します。販売促進やキャンペーンなどに、ぜひご利用ください。

◎広報にっこう

掲載位置…情報なびの最下段

募集枠数…毎号5段枠以内

規格…1段(縦59.5mm×横182mm)または半段(縦59.5mm×横90mm)

発行部数…毎号29,500部

※発行部数は若干増減する場合があります

掲載料(1カ月)…1段…2万940円

半段…1万470円

募集対象…5月号～令和4年4月号

申込期限…3月18日(木)

◎市ホームページ(バナー広告)

掲載位置…くらしの情報ページおよび観光情報ページ

規格…GIFまたはJPEG形式ファイル

天地50ピクセル、左右150ピクセル

掲載料…どちらか1枠…1カ月…1万470円

6カ月…5万2,370円

12カ月…10万4,740円

2枠…1カ月…2万940円

6カ月…10万4,740円

12カ月…20万9,480円

募集期間…随時

申込方法…希望する月の前月25日までに申込書に記入の上、郵送または持参

◎共通事項

申込書や実施要綱などは問合せ先で配布の他、市ホームページからもダウンロード可能です。

内容によっては掲載できないものもありますので、実施要綱を必ずご確認ください。

問…秘書広報課 ☎21-5135



■ 男女共同参画社会づくりフォーラム in 日光を縮小開催します

3月13日(土)に開催を予定していた「男女共同参画社会づくりフォーラムin日光」は、新型コロナウイルス感染症の拡大を防止するため、開催を中止します。

これに代わり、3月10日(水)～16日(火)の日光市男女共同参画週間を含む期間に、男女共同参画の啓発、配偶者からの暴力防止の啓発、「女性の活躍」応援プロジェクトの各種活動報告、各種団体の活動などを以下の日程でパネル展示などにより紹介します。

日時	場所	備考
2月27日(土)～3月4日(木)午前9時～午後5時	日光総合会館1階展示ホール	
3月9日(火)～16日(火)午前8時30分～午後5時15分	市役所本庁舎1階市民ホール	土曜・日曜日は除く
3月17日(水)～26日(金)午前8時30分～午後5時15分	藤原庁舎1階ロビー	

問…人権・男女共同参画課 ☎21-5148



道の駅日光 日光街道ニコニコ本陣からのご案内

◎期間延長 日光キッズゲルニカ2021アート作品募集(オンライン)

3月6日(土)・7日(日)開催の「日光キッズゲルニカ2021」では、オンラインで作品を募集しています。今回、より多くの方が作品を応募できるように、期間を延長して開催後も応募可能となりました。

詳しくは日光キッズゲルニカ公式 Twitter をご覧ください。

募集作品…「ハート」のオリジナルアート

用…「日光キッズゲルニカ公式 Twitter (@nikko_guernica)」をフォローし、3月中旬までにダイレクトメッセージで作品を送ってください。

※手書きの場合は、正方形の紙に描いたアート作品を写真に撮って送信

※画像データの場合は1メガバイト以上の正方形のアート作品を送信

◎日光ソーシャル映画祭「オキュパイ・ラブ」上映会&交流会

「ひょっとしたら個人の枠を超えた意識を想像し、世界が直面している問題を解決できるかもしれない」エジプトの市民革命、スペインの大衆反乱、そしてニューヨークのオキュパイ・ウォール・ストリート運動など、世界各地で急速に起こりはじめた社会変革を、「オキュパイ・ラブ」は、芽生え始めた公共の愛の探求をしながら鮮明に描き出していくドキュメンタリーです(カナダ/86分/2013年)。

日…3月17日(水)午後6時30分～8時45分(予定)

定…15名程度(先着順)

料…大人…1,200円/学生…1,000円/高校生以下…500円/記念館パスポート割…1,000円

申…問合せ先へ電話



◎日光音盤アワー(特別版)「Saturday Music Lab.」

往年の高級オーディオでアナログレコードを大音量で心行くまで楽しめます。今回の特集は、「イーグルスとクリーデンス・クリアウォーター・リバイバル」です。

日…3月27日(土)午後7時～8時30分

定…20名(先着順)

料…無料

申…3月1日(月)から問合せ先へ電話または公式ホームページで申し込み



◎共通事項

所・問…日本のこころのうたミュージアム・船村徹記念館(毎週火曜日定休)

☎25-7771・☎25-5560・✉info@nikko-honjin.jp

※イベントは中止または変更になる場合があります。最新情報は公式ホームページ(<https://www.nikko-honjin.jp/>)および公式 Facebook でご確認ください



道の駅日光
Facebook
QRコード

日光植物園 早春の特別開園2021

日光植物園は、現在冬季閉園中ですが、小さな早春の花の開花に合わせ特別開園します。天候や新型コロナウイルスの感染拡大状況により変更となる場合がありますので、詳細は電話または植物園ホームページ(<https://www.bg.s.u-tokyo.ac.jp/nikko/>)をご確認ください。

日…3月23日(火)～28日(日)午前9時～午後4時(閉門時間は午後4時30分)

料…大人…500円/小中学生…150円

※小石川植物園(東京都文京区白山3丁目7番1号)と日光植物園共通の年間パスポート(2,500円)もあります(顔写真3cm×2.4cmが必要)

所・問…東京大学日光植物園(花石町1842) ☎54-0206



切り取ってご利用ください

日本のこころのうたミュージアム **船村徹記念館**

市民割引券 一般…430円、高校生以下…210円
(1枚につき、5名様まで有効)

小杉放菴記念日光美術館 **市民割引券** (1枚につき、5名様まで有効)

KOSUGI HOAN
MUSEUM OF ART,
NIKKO



3月は自殺対策強化月間です

現在、感染症への対策から、人とのつながりを持ちにくく、身近な人同士で支え合うことが難しい状況が生まれています。一方で、私たちがこころの健康を保つためには、周囲の気づきやサポートがとても大切です。悩んでいる人に気づけるかどうか重要です。

決してひとりで悩まず、次の相談窓口や職場の上司や同僚、家族や友人など、信頼できる人に相談することが大切です。

◎主なこころの相談窓口

先の見えない不安や、生きづらさを感じるなどのさまざまなこころの悩みを相談できる窓口です。電話だけでなくSNSによる相談もあります。

【よりそいホットライン】

どんな悩みにもよりそって、一緒に解決できる方法を探します。

☎0120-279-338 (24時間対応)

よりそいホットライン
ホームページ
QRコード▶



【SNS相談「こころの相談@とちぎ」】

新型コロナウイルス感染症の影響によるこころの悩みに関する相談(チャット形式)

☎…毎日午後3時～10時(受付時間は9時まで)

相談方法…右のQRコードを読み取り、友達登録してください(ラインアプリを使用します)



その他の相談窓口についても、栃木県ホームページ「新型コロナウイルス感染症に関する情報」に掲載されています。

もちろん、健康課も相談窓口の一つです。ぜひご利用ください。

問…健康課 ☎21-2756

いつもと様子が違う

そんなとき

ちょっと気にかけてみる

声をかけてみる



吟記帳

3月3日はひなまつり。その起源は平安時代とのこと。お供えるひしもちや3色の餅を重ねたものですが、その順番に意味があり、下から緑・白・紅の順に重ね、緑は草が萌える様子、白は雪、紅は桃の花の色を表しているとのこと。穏やかな春の訪れを感じながら、女の子の健やかな成長を祝ってきたのです。日本には四季があり、それを楽しむ習慣があります。私ももっと日本文化を知って、四季を楽しみながら暮らしたいと思っています。(おかめ)



2月の人口と世帯数

地域名	男	女	合計	世帯数
今市	28,309人 (-20)	29,110人 (-12)	57,419人 (-32)	24,753世帯 (+17)
日光	5,608人 (-12)	6,182人 (-19)	11,790人 (-31)	5,732世帯 (-14)
藤原	3,880人 (-21)	4,169人 (-13)	8,049人 (-34)	4,322世帯 (-9)
足尾	830人 (-3)	878人 (-6)	1,708人 (-9)	1,111世帯 (-5)
栗山	528人 (-3)	562人 (-3)	1,090人 (-6)	588世帯 (-3)
市全体	39,155人 (-59)	40,901人 (-53)	80,056人 (-112)	36,506世帯 (-14)

※住民基本台帳による(2月1日現在)

※()内は前月比

新型コロナウイルス感染症に関する 偏見や差別をなくしましょう

くわしくは 人権・男女共同参画課 ☎0288-21-5184

すべての人が笑顔で暮らせるまちに ～シトラスリボンプロジェクト～

「シトラスリボンの輪」が広がっています。これは、コロナ禍で生まれた差別、偏見を耳にした愛媛県の有志から始まったプロジェクトです。シトラス色のリボンなどを身に付けて、新型コロナウイルスに感染した方、支えてくれる医療従事者などへ、それぞれの暮らしの場で「ただいま」や「おかえり」の気持ちを表す活動を広め、誰もが地域で笑顔の暮らしを取り戻せる社会を目指します。

リボンが表現する3つの輪は、「地域」「家庭」「職場(学校)」を表し、それぞれの場所を結ぶという意味が込められています。

市では、日光保護区保護司会や日光市更生保護女性会がこの活動に賛同し、シトラスリボンへの取り組みを広めています。

また、「シトラスリボン IN とちぎ」として県内市町持ち回りで、縦2.4m・横3.0mの巨大なシトラスリボンフラッグの掲示をしており、今年5月ごろに日光市役所本庁舎内で掲示する予定です。

なお、このプロジェクトについて詳しくは公式ホームページ(<https://citrus-ribbon.com/>)をご覧ください。

たがいに、おたがいを
思いあそばすために
みんなで広げよう、
シトラスリボンプロジェクト。



ストップ!! コロナ差別 ～人権相談は法務局へ～

不当な差別や嫌がらせなど人権に関する問題でお困りの場合は、ひとりで悩まず、法務局にご相談ください。

- 電話による相談
法務省 みんなの人権110番
☎0570-003-110 (平日午前8時30分～午後5時15分)
- インターネットによる相談
法務省 インターネット人権相談 <https://www.jinken.go.jp/>



人KENまもる君



人KENあゆみちゃん

人権イメージ
キャラクター



法務省「インターネット
人権相談受付窓口」
QRコード

※今月の「ハイチーズ」と「フォトぷら」はお休みです

第6回・板橋区(1983年(昭和58年)友好都市提携)

ご存じですか? 姉妹都市・友好都市



日光産木材を使った学校

板橋区は東京23区部の北西部に位置する人口約57万人の都市です。江戸時代には中山道の板橋宿、川越街道の上板橋宿という宿場町が栄えました。

そうした交通の便や荒川の水運などを背景に、江戸後期から工業が発展。戦時期には軍需産業、戦後は精密・光学機器や印刷関連産業などが集積していきました。その後、急速な宅地化による公害問題、デフレによる低成長と変遷をたどり、現在、生活と産業の融合したバランスのとれたまちとして発展しています。

板橋区と日光市は、都市と山村のふれあいを目指し「みどりと文化の交流協定」を提携し、区立学校の校舎への日光産木材の使用や高齢者相互交流など交流を行っています。