

広報 **にっこう**

NIKKO 

No.190/2021.

1

Nikko City Information Magazine



**主な内容** 2021年 新年のごあいさつ  
確定申告の受け付けが始まります  
令和2年度上半期 市の予算の執行状況

■ライトアップ奥日光(英国大使館別荘記念公園)

# 新年のごあいさつ

2021



THE WORLD HERITAGE  
SHRINES and TEMPLES of

# NIKKO

世界遺産 日光の社寺

## 日光市長 大嶋 一生

明けましておめでとうございます。市民の皆さまにおかれましては、輝かしい新春をお迎えのことと、心よりお慶び申し上げます。また、平素より格別のご理解とご協力を賜り、厚くお礼申し上げます。

私は、市長就任以来、日光市をしっかりと継承し、次世代につないでいくため「強く、優しい、人が輝く日光」創りを目標に掲げ、市政経営に取り組んでまいりました。中でも、全ての施策の基盤となる「強い日光創り」を最優先とし、市長就任1年目に日光市の長期的な財政の収支見直しをまとめ、市民の皆さんに市の現状をお示しするとともに、将来を見据えた行財政改革を進めてまいりました。

このような中、昨年は、新型コロナウイルス感染症が世界中に拡大し、市民の皆さんの日々の生活を一変させ、基幹産業である観光産業をはじめとした経済活動にも大きな影響を与えました。

このため、市民の皆さんの生命と健康、暮らしを守る施策を第一とし、高齢者や小中学生へのマスクの配布、特別定額給付金の給付、休業要請に対する日光市独自の協力金制度の創設など、迅速性を重視した施策を展開してまいりました。加えて、日光

市への帰省を自粛され、不安を抱える県外在住の学生の皆さんに、ふるさとからのエールとして、日光を感じていただける食材をお届けしました。

また、緊急事態が宣言されてから解除されるまでの間、市内の多くの宿泊施設が休業を余儀なくされました。観光はすそ野の広い産業であることから、テーマパークなどの観光施設をはじめ、鉄道やバス、タクシーなどの交通事業者、飲食店、物産店に至るまで、大きな影響を受けました。

このため、市内商店街の活性化と観光誘客の促進を図ることを目的に、プレミアム付きの「日光とくとく商品券」、「日光2DAYパスポート」を発行するなど、市内経済の回復に向けた取り組みを行ってまいりました。また、東武鉄道のSL大樹「ふたら」が東武日光駅まで乗り入れを開始したほか、「ザ・リッツ・カールトン日光」や「ふふ日光」といった宿泊施設のオープンなど、企業の方々のお力添えもいただきました。秋の紅葉シーズンには多くのお客さまに訪れていただき、選ばれる観光地としての自信と誇りを実感することができました。

今後関係企業の皆さんや市民の皆さんと連携して、多くの観光客の皆さまが安心して日光を訪れることができるよう努めてまいります。

さて、令和3年を迎え、昨年延期となった「東京2020オリンピック・パラリンピック」の開催まで200日余りとなりました。日光市におきましても、昨年実施できなかったオリリンピックの聖火リレーが、3月29日に世界遺産「日光の社寺」周辺をコースに行われる予定となっております。今年こそ、世界平和の祭典であるオリリンピックの聖火が日光市内を駆け抜けるとともに、オリリンピック・パラリンピックで日本を訪れる多くの外国人の方々が、安心して日光を訪れてくださるよう願うところです。

そして、2022年1月の「いちご一会とちぎ国体 冬季大会」の開催まで1年となりました。日光市での冬季大会開催は、2014年「ひかりの郷 日光国体」以来8年ぶりとなります。2022年10月には「いちご一会とちぎ国体 本大会」も開催されます。日光市での本大会開催は42年ぶりとなります。各大会で日光を訪れる多くの選手の皆さまに安心してお越しいただき、ご活躍いた

だけるよう、しっかりと準備を進めてまいります。

一方、市政経営においては、令和3年は令和2年度中に策定することとしていた「第2次日光市総合計画・後期基本計画」の初年度として、新たな一歩を踏み出す年となる予定でありました。しかしながら、新型コロナウイルス感染症によつて影響を受けた、地域経済の復興や市民の日常生活を取り戻すための施策に重点的に取り組む必要があることから、後期基本計画の策定を1年先送りすることといたしました。

そのため、本年は令和4年度以降の重要施策を描く後期基本計画の策定に取り組むとともに、新型コロナウイルス感染症が収束した後の観光産業をはじめとする市内経済の回復に向けた施策を展開していく必要があると捉えております。

また、4月からの新年度は、市長に就任してから区切りとなる4年目の年となります。厳しい財政状況に加え、新型コロナウイルス感染症の影響もあり、この日光市を子や孫の世代に過度な負担を残さず、持続可能なまちにするため、まさに正念場の年となります。

行政サービスの質を維持しながら

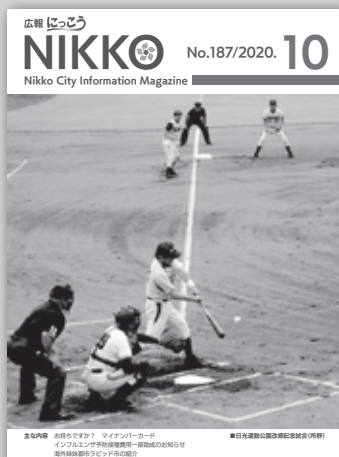
## 「広報にっこう」表紙で振り返る令和2年の日光市



静かな春を迎えた日光(稲荷町のシダレ桜)



3月、所野小学校・野口小学校が閉校



とちぎ国体に向けて施設整備(日光運動公園)



日光へ戻る観光客(憾満ヶ淵)



6月1日、学校再開(今市第三小学校)

「選択と集中」による事業の見直しを行い、財政基盤の確立に向けた取り組みをこれまで以上に推進してまいり所存です。市民の皆さまのご理解とご協力をよろしくお願いいたします。

結びに、新年の門出にあたり、新型コロナウイルス感染症の早期収束、そして市民の皆さまのご健勝とご多幸を心から祈念申し上げます。新年のごあいさつといたします。

# 確定申告

(市県民税申告)

## の受け付けが始まります

くわしくは 所得税の確定申告について…鹿沼税務署 ☎0289-64-2151  
市県民税申告について…税務課 市民税係 ☎21-5113

### 鹿沼税務署での確定申告

期間…2月16日(火)～3月15日(月)午前9時～午後4時

※土曜・日曜日、祝日を除く

会場…鹿沼商工会議所アザレアホール  
(鹿沼市睦町287-16)

※申告をする際は入場整理券が必要になります

※確定申告会場開設期間中は、鹿沼税務署庁舎では申告相談を行っていません

※上記の期間外は鹿沼税務署で申告してください  
(こちらも1月～3月は入場整理券方式となります)

※還付申告の時期や入場整理券の取得方法については、鹿沼税務署にお問い合わせください

### 日光市内での確定申告・市県民税申告

期間…2月16日(火)～3月15日(月)

※土曜・日曜日、祝日を除く

※市県民税申告および所得税の還付申告は、2月1日(月)から各地域で受け付けを行います。

※鹿沼税務署から書類(はがきや申告用紙など)が送付された方は、その書類をお持ちください

※会場および詳細については同時配布の「申告のお知らせ」をご覧ください



### 申告の受け付けについて皆さんへのお知らせとお願い

#### ■新型コロナウイルス感染予防のために

- ・申告会場へ来場される際は、マスクの着用をお願いします
- ・発熱など、体調不良の場合は来場をご遠慮ください
- ・会場は定期的に換気を行いますので、暖かい服装でお越しください



#### ■申告受け付けについて

- ・郵送での提出やe-Tax(電子申告)での申告にご協力をお願いします  
申告書の様式は市税務課、各行政センター市民サービス係、各地区センター・出張所、市民サービスセンターで配布しています(数に限りがありますので、可能な方は国税庁のホームページから印刷をお願いします)。  
市県民税申告書は市ホームページから印刷できますのでご利用ください。

確定申告書の提出先 → 鹿沼税務署  
市県民税申告書の提出先 → 日光市役所 税務課 市民税係

※ e-Taxなどの詳細については国税庁のホームページや「申告のお知らせ」をご覧ください

- ・昨年まで開設していた中央公民館会場の e-Tax コーナーは、今回は設置しませんのでご注意ください  
ご自身のスマートフォンやパソコンを使用して作成・提出をお願いします。
- ・住宅借入金等特別控除の初年分の申告は、市内会場では受け付けできません  
鹿沼税務署での申告か、ご自身で申告書を作成して鹿沼税務署へ郵送で提出をお願いします。  
※初年分を申告済みで2年目以降の分について申告する方は受け付けできますので、必要書類を持参の上来場してください
- ・医療費控除の申告には、領収書ではなく「医療費控除の明細書」の添付が必要です  
申告会場に来場する際は、必ずご自身で作成して持参ください(医療保険者から交付を受けた「医療費通知」がある場合は、通知を添付することで明細書の記載を簡略化できます)。  
※領収書は申告の際には必要ありませんが、5年間ご自宅で保管をお願いします

### 申告の準備にお役立てください【申告のお知らせ】はじまります！ 税の申告

申告に必要な書類や持ち物など詳細については、今月の広報と一緒に配布した【申告のお知らせ】はじまります！ 税の申告」に記載していますので、お役立てください。

## 税の申告をしないとどうなるの？

市県民税の申告は、国民健康保険税や後期高齢者医療保険料、介護保険料などの金額を計算する資料にもなります。令和2年中に無収入で税法上の扶養になっていない方、収入が障害年金・遺族年金のみの方は、未申告のままですと正確な税額の計算ができず、低収入による保険税(料)の軽減を受けられない場合があります。

収入があるのに未申告だと、さまざまな給付・手当の金額や公営住宅の家賃などの正しい算定ができません。

また、就学や融資のために必要な各種税証明などの発行ができない場合があります(勤務先からの給与支払報告書や日本年金機構などからの公的年金等支払報告書が提出されている場合を除く)。

## 寡婦(寡夫)控除を見直し、ひとり親控除が新設されました(未婚の方も対象になりました)

**ひとり親控除とは**…性別にかかわらず、その年の12月31日の現況で婚姻をしていないまたは配偶者の生死の明らかでない場合で、生計を共にする子を持つ方を対象とした控除です。

ひとり親控除の新設に伴い、令和2年分の申告から特別の寡婦控除と寡夫控除はひとり親控除に統合されました。詳しくは下表をご覧ください。

**障害者控除もお忘れなく**…市県民税は、障害者控除(本人が障がい者の場合)や寡婦控除・ひとり親控除などが適用されると、合計所得金額が135万円まで非課税となります。

※勤務先での年末調整や、公的年金などの「扶養親族申告書」などによって既に申告している場合は、改めて申告をする必要はありません

### 1. 寡婦控除・ひとり親控除

税法上、配偶者と死別した場合や離別した場合、未婚で子どもを持つ場合は、税額の軽減を受けることができます。

適用を受けるためには、一定の要件(下表)があります。(令和2年12月31日が基準日)。どちらの控除も住民票に事実婚の記載がないことが条件です。

表：寡婦控除・ひとり親控除の適用を受けるための要件

寡婦 (AまたはBのどちらかに該当する方) ※ひとり親控除に該当しない女性	<b>A…下の3つの要件の全てに当てはまる人</b> (1)夫と死別や離別した後、婚姻していない、または夫の生死の明らかでない (2)子以外の扶養親族がいる (3)合計所得金額が500万円以下である
	<b>B…下の2つの要件の全てに当てはまる人</b> (1)夫と死別した後、婚姻をしていない、または夫の生死の明らかでない (2)合計所得金額が500万円以下である
ひとり親 ※性別は関係ありません	<b>下の3つの要件の全てに当てはまる人</b> (1)基準日時点で婚姻をしていない(事実上婚姻関係にあると認められる人がいない)または配偶者の生死の明らかでない (2)所得48万円以下の生計を共にする子(※)がいる、または子を扶養親族としている (3)合計所得金額が500万円以下である

※その子が他の人の控除対象配偶者や扶養親族になっている場合は除きます

### 2. 障害者控除

心身に障がいのある方、または心身に障がいがある親族を税法上の扶養親族としている方は、税額の軽減を受けることができます。

適用を受けるには、次の①～⑤のいずれか1つが必要です(令和2年12月31日基準)。

①身体障害者手帳(赤色)／②療育手帳(緑色)／③戦傷病者手帳(黒色)／④精神障害者保健福祉手帳(青色)／⑤障害者控除対象者認定書

※障害者手帳(身体・療育)の交付を受けていない場合であっても65歳以上の高齢者で、身体障がい者または知的障がい者に準ずる方について、介護保険の要介護認定の資料を基に障害者控除の対象になるかどうかを判定します。対象と認められる場合は、申請により申告時に必要となる「⑤障害者控除対象者認定書」を発行します。申請は市の高齢福祉課、または各行政センター市民サービス係で受け付けています

※青色または白色事業専従者に該当する場合は、税法上の扶養親族になれません

担当者から

「ご不明な点は」相談ください



ほんのり 市県民税係 伴勇輝 主事

申告の受け付けは、市民の皆さんに直接関わる仕事です。

受け付けの際には、税金の仕組みを正しく理解していただけるよう、親切で分かりやすい説明を心掛けたいと思います。

なお、約1カ月の短い期間に1万件近くの申告を受けるため、申告会場は非常に混雑します。マスクの着用など新型コロナウイルス感染対策をした上でご来場いただきますようお願いいたします。

申告についてご不明な点がありましたら、お早めに税務署や税務課市民税係までご相談ください。

# 令和2年度上半期

## 日光市の予算の執行状況をお知らせします

市は、年に2回、予算の執行状況を公表しています。これは、皆さんが納めた税金などがどのくらいあり、どのような用途に使われているかをお知らせするものです。今回は令和2年度予算上半期(4～9月)の執行状況をお知らせします。

くわしくは 財政課 財政係 ☎21-5162

### 一般会計

■ 歳入 ■ ● 予算額 559億9,024万円 ● 収入済額 266億1,752万円(収入割合47.5%)

国庫支出金	特定の事業に対して、国から支出されるお金	148億7,595万円 101億4,560万円 (68.2%)
市税	市民税や固定資産税など、市民の皆さんが納めた税金	132億1,119万円 75億9,619万円 (57.5%)
地方交付税	国税として納められた中から、市の財政状況に応じて交付されるお金	98億4,500万円 65億8,806万円 (66.9%)
市債	道路や市営住宅、消防施設などの整備のために国や銀行から借りたお金	54億7,940万円 0万円 (0%)
県支出金	特定の事業に対して、県から支出されるお金	34億2,107万円 3億5,119万円 (10.3%)
繰入金	基金を取り崩して各種事業に使うお金	24億9,546万円 0万円 (0%)
諸収入	貸付金の返還収入や他の科目に含まれない収入	18億7,705万円 1億322万円 (5.5%)
その他	繰越金や使用料および手数料、分担金および負担金、財産収入など	47億8,512万円 18億3,246万円 (38.3%)

■ 予算額  
□ 収入済額

( ) 内は予算額に対する収入割合

**【市税負担額】 ※1**

1人当たり 16万4,282円

1世帯当たり 36万1,406円

□ 歳出 □ ○ 予算額 559億9,024万円 ○ 支出済額 262億346万円(支出割合46.8%)

総務費	企画や財政、人事、税金などの事務に関する経費	146億982万円 102億7,443万円 (70.3%)
民生費	子どもや高齢者、障がいのある方などを援助するための経費	132億1,676万円 50億2,366万円 (38.0%)
教育費	学校運営や社会教育、文化・スポーツを充実させるための経費	61億7,346万円 20億1,911万円 (32.7%)
公債費	借入れをした市債の元金や利子の返済金	59億1,895万円 28億3,756万円 (47.9%)
土木費	道路や市街地、市営住宅などの整備や管理をするための経費	44億9,212万円 19億8,359万円 (44.2%)
衛生費	市民の皆さんの健康を守ったり、ごみを処理したりするための経費	39億7,743万円 8億9,177万円 (22.4%)
商工費	商工業の支援や育成、観光施設の整備やイベントなどを行うための経費	36億2,304万円 16億2,692万円 (44.9%)
その他	議会費、労働費、農林水産業費、消防費など	39億7,866万円 15億4,642万円 (38.9%)

■ 予算額  
□ 支出済額

( ) 内は予算額に対する支出割合

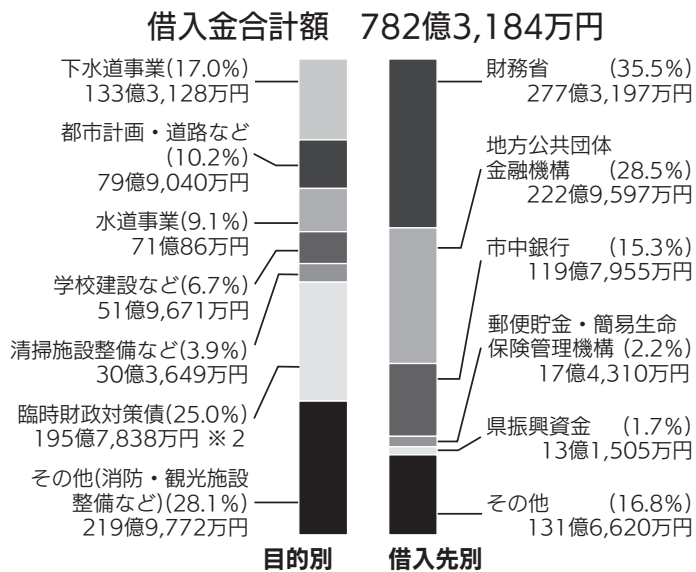
**【使われる市の予算】 ※1**

1人当たり 69万6,240円

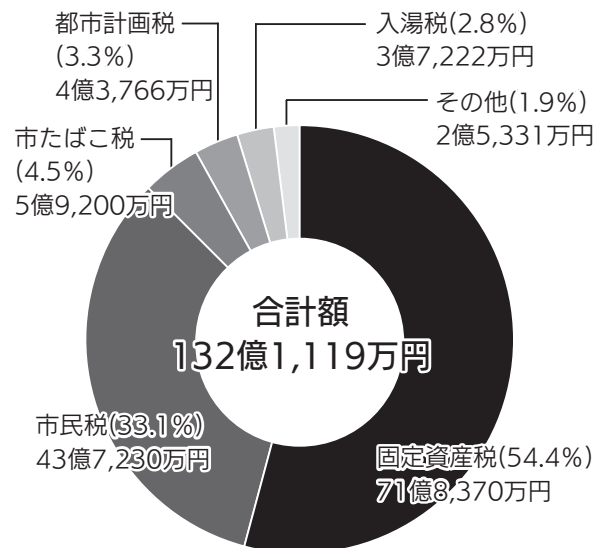
1世帯当たり 153万1,671円

※1 「市税負担額」「使われる市の予算」については、令和2年9月30日現在の住民基本台帳に登録された人口(80,418人)および世帯数(36,555世帯)を基に算出しています

## 市債目的別・借入先別現残高



## 市税の内訳(予算額)



※2 臨時財政対策債は、元利償還金(借りたお金とそれに対する利子の支払額)の全額が、地方交付税の算定に算入されます

## 特別会計

会計名	予算額	収入済額	収入割合	支出済額	支出割合
国民健康保険事業	90億5,542万円	34億 566万円	37.6%	34億8,919万円	38.5%
後期高齢者医療事業	11億9,009万円	3億8,599万円	32.4%	3億7,636万円	31.6%
介護保険事業	73億8,704万円	29億1,059万円	39.4%	30億5,074万円	41.3%
診療所事業	1億4,645万円	1,148万円	7.8%	4,905万円	33.5%
温泉事業	6,833万円	1,508万円	22.1%	2,276万円	33.3%
銅山観光事業	8,993万円	2,120万円	23.6%	2,396万円	26.6%
公共用地先行取得事業	0円	0円	0%	0円	0%
合計	179億3,726万円	67億5,000万円	—	70億1,206万円	—

## 公営企業会計

会計名		収入			支出		
		予算額	収入済額	収入割合	予算額	支出済額	支出割合
水道事業	収益的収支 ※3	20億5,567万円	7億5,928万円	36.9%	20億8,649万円	3億9,506万円	18.9%
	資本的収支 ※4	6億 998万円	0万円	0%	17億 916万円	5億8,054万円	34.0%
下水道事業	収益的収支 ※3	27億2,271万円	12億6,627万円	46.5%	25億1,202万円	3億9,188万円	15.6%
	資本的収支 ※4	9億5,278万円	3億1,000万円	32.5%	16億8,834万円	7億7,491万円	45.9%

※3 事業運営を目的とした収入・支出のこと ※4 施設整備を目的とした収入・支出のこと

## 市の財産



**土地**  
35,480,819.86㎡



**建物**  
546,741.80㎡



**立木**  
日光街道杉並木に属する杉10本



**有価証券など**  
121億6,474万円

# 第3期日光市水道事業経営健全化計画の 進捗状況 (令和元年度決算)



「第3期日光市水道事業経営健全化計画」は、「第2次日光市総合計画前期基本計画」および「日光市水道ビジョン」に定める水道事業の将来像の実現を目指し、経営基盤を強化するため、「歳入の確保」および「歳出の抑制」について、それぞれ目標を設定し、その達成に向けて取り組むべき課題を定めたものです。

計画期間は平成28年度～令和2年度の5年間で、年度ごとにそれぞれの課題の進捗状況を公表することとしています。

くわしくは 水道課 水道総務係 ☎21-4532

## 各施策の進捗状況

### (1) 歳入の確保

項目	令和元年度 目標値	令和元年度 実績値	目標 との差	目標値と実績値に差が出た理由など
令和2年度末の過年度 徴収率29.5%	28.5%	36.4%	+7.9 ポイント	<b>達成</b> 収納対策として、給水停止・訪問徴収を実施し未収金の圧縮に努めた結果、目標値を7.9ポイント上回りました。

### (2) 歳出の抑制(「△マイナス」が達成、「+プラス」が未達成)

項目	令和元年度 目標値	令和元年度 実績値	目標 との差	目標値と実績値に差が出た理由など
令和2年度までの施設 維持管理費の削減額 累計5,000万円(毎年 1,000万円の削減)	4億 7,800万円	4億 6,900万円	△900 万円	<b>達成</b> 計画的な施設の修繕により、目標額に対し900万円の削減を達成しました。



# 日光市下水道事業経営健全化計画の 進捗状況 (令和元年度決算)

「日光市下水道事業経営健全化計画」は、下水道事業の将来像の実現を目指し、経営基盤を強化するための目標を設定し、その達成に向けて取り組むべき課題を定めたものです。

計画期間は平成28年度～令和2年度の5年間で、年度ごとにそれぞれの課題の進捗状況を公表することとしています。

くわしくは 下水道課 下水道総務係 ☎21-5150

## 各施策の進捗状況

項目	令和元年度 目標値	令和元年度 実績値	目標 との差	目標値と実績値に差が出た理由など
過年度徴収率の向上	20.4%	20.8%	+0.4 ポイント	<b>達成</b> 上水道と連携し、給水停止・訪問徴収を実施し未収金の圧縮に努めた結果、目標値を0.4ポイント上回りました。
水洗化率の向上	94.0%	93.6%	△0.4 ポイント	<b>未達成</b> 人口が減少する中で、水洗便所設置済人口の減少率が高かったため、目標値を0.4ポイント下回りました。
有収率の維持	80.0%	72.1%	△7.9 ポイント	<b>未達成</b> マンホール補修等工事を実施し、適正な施設の維持管理に努めましたが、台風などの影響により不明水が増加し、目標値を7.9ポイント下回りました。
経費回収率の維持	100% ～110%	87.0%	-	<b>未達成</b> 汚水処理費が減少しましたが、使用料収入も減少したため、目標を達成できませんでした。



# 「日光市まちづくり基本条例」を知っていますか？

くわしくは 総合政策課 政策推進係 ☎21-5131

この条例は、新日光市が誕生した際に、「日光市まちづくり基本条例を考える市民会議」が組織され、市民である委員の皆さんが、旧市町村の5つの個性を継承し互いに受け入れながら、市民とともに新たな可能性のもとで発展していくことを願い、作りあげたものです。特に、前文にはその思いが込められており「心」をキーワードとした構成となっています。今回は、日光市まちづくり基本条例の前文に込められた思いについてご紹介します。

## 1 日光市のイメージと日光らしさ

- ▼日光国立公園を中心とした四季折々の豊かな自然や、世界遺産「日光の社寺」をはじめとした歴史を語る文化遺産・産業遺産、全国有数の温泉地「鬼怒川温泉」など、多様な観光・地域資源は日光市の貴重な財産である。
- ▼先人たちは、これらを心ひとつにして「ふるさと日光」に対する誇りを胸に守り育ててきた。

## 2 私たちのまち、ふるさと「日光」は、どのようなまちでありたいか

- ▼住んでいる人も、訪れる人も「心」を感じるまちでありたい。
- ▼「心」とは、「すべての土台となるもの…育てるもの…将来の日光を守るためのもの」。
- ▼先人の思いを守り、生かすため、子どもたちが未来にわたって愛し続けられるまちにするため、「心」を感じるまち「日光」の実現を目指したい。

## 3 そのために、日光市民はどうしていきべきなのか

- ▼私たちにできることがある。私たちがすべきことがある。それは、市民一人ひとりが主体的にまちづくりに関わることである。
- ▼一人ひとりの自主性を尊重し、「できることから、すべきことから」。そして、まちづくりを通じて、「人と人との絆を再認識し…豊かな心を育て…自助から共助への精神(心)を宿り」元氣な市民になることができる。
- ▼「一人ひとりの元氣」が「みんなの元氣」へ、「地域の元氣」へ、そして「日光市の元氣」へ、といった大きな力となっていく。
- ▼私たちは日光を愛する市民として、一人ひとりの心を大切にして「心が通う温かい市民自治のまち日光」を創るため、この条例とともに自治意識の心を高め、成長していく。

いかがでしたか。時の流れの中で見失いつつある「心」。ぜひ皆さんも今回を機に、日光市まちづくり基本条例に触れ、「住んでる人も訪れる人も心を感じるまちづくり」について考えてみませんか。

※右のQRコードから日光市まちづくり基本条例のパンフレットがご覧になれます ▶▶▶



# 成年後見制度

成年後見制度とは、認知症や知的障がい・精神障がいなどによって物事を判断する能力が十分ではない方(本人)について、本人の権利を守る援助者(成年後見人等)を選ぶことで、本人を法的に支援する制度です。

成年後見人等は、本人の意思を尊重し、心身の状態や生活状況に配慮しながら、財産を管理したり、必要な契約を結んだりすることにより、生涯にわたり本人を保護・支援します。

くわしくは 高齢福祉課 高齢福祉係 ☎21-5100

## 任意後見制度と法定後見制度

成年後見制度には、「任意後見制度」と「法定後見制度」の2種類があります。

判断能力が不十分になる前に…

### 任意後見制度

任意後見制度は、本人に十分な判断能力があるうちに、将来、判断能力が不十分な状態になった場合に備えて、あらかじめ自分が選んだ代理人(任意後見人)と自分の生活や財産管理などの代理権を決めて、公証役場で任意後見契約を結んでおくものです。判断能力が低下したときに、家庭裁判所に申立てをし、任意後見監督人が選任されて初めて任意後見契約の効力が生じます。

判断能力が不十分になってから…

### 法定後見制度

法定後見制度は、本人の状態により「補助」「保佐」「後見」の3つに区分されます(表1)。成年後見人等は、判断能力が低下した本人に代わって、不動産や預貯金などの財産管理、介護・福祉サービスの利用手続き、施設入所契約、不利益な法律行為の取り消しなどを行います。この制度を利用するには、家庭裁判所への申立て手続きが必要です。申立ては、本人・配偶者・四親等内の親族が行いますが、身寄りがいない場合などは市長が行うこともできます。申立て方法は、宇都宮家庭裁判所のホームページをご覧ください。

例えば次のような場合、表2の窓口へまずはご相談ください



認知症の方で金銭管理が難しくなり、訪問販売などの悪徳商法の被害に繰り返し遭っている。



親や兄弟が亡くなった知的障がい・精神障がいのある方が、相続・預貯金の管理に困っている。



認知症の一人暮らしの高齢者で、身近に支援者がおらず、福祉サービスなどの利用契約が必要な場合。

表1：法定後見制度の種類

種類	対象者
補助	判断能力が不十分な方(法律行為などができるかどうか心配である)
保佐	判断能力が著しく不十分な方(日常生活では自分の意思で行動ができる。しかし、重要な法律行為などは困難である)
後見	判断能力が欠けているのが通常の状態の方(自分の意思表示が困難で法律行為ができない)

※家庭裁判所が成年後見人等(補助人、保佐人、成年後見人)を選任します。種類により成年後見人等の権限の範囲が異なります

表2：相談窓口一覧

相談窓口	電話番号
高齢福祉課高齢福祉係	21-5100
社会福祉課障がい福祉係	21-5174
今市西地域包括支援センター	25-6374
今市東地域包括支援センター	26-6537
今市南地域包括支援センター	25-6444
今市北地域包括支援センター	21-7081
日光・足尾地域包括支援センター	25-3255
藤原・栗山地域包括支援センター	76-3333
市社会福祉協議会	25-3070
民間専門相談機関 公益社団法人成年後見センター・リーガルサポートとちぎ支部	028-632-9420

# 下原地区コミュニティセンターの閉館について

地域の皆さんの集会や福祉の増進などに使用されてきた、下原地区コミュニティセンター(今市1206)は、老朽化のため令和3年3月31日をもって閉館します。4月以降は、赤間々会館など近隣の施設をご利用ください。

下原地区コミュニティセンターについてくわしくは…地域振興課 ☎ 21-5147

## **i** 赤間々会館のご利用について

赤間々会館では、趣味教養講座や子ども学習会などを通し、さまざまな人権に対する理解を深める事業を、年間を通じて実施しています。令和3年4月1日より、講座などの実施時間帯を除き、市民の方は会館を利用することができます。

ご利用には、事前の予約が必要です。予約は利用月の2カ月前から受け付けています。詳しくは、生涯学習課または赤間々会館までお問い合わせください。

赤間々会館についてくわしくは…生涯学習課 ☎ 21-5182

赤間々会館の利用事前予約は…赤間々会館 ☎ 22-9636



## 冬季の樹木の管理にご注意ください

強風・大雨・降雪時には道路への倒木や枝の落下が数多く発生します。特に冬の時期は、雪の重みや突風により倒木・落ち枝・道路への木の張り出しなどが頻発し、これらは除雪作業や通行の妨げになるほか、人や車への事故の発生原因となり非常に危険です。こうした事故が発生した場合、樹木の所有者が損害賠償を請求されること

があります。安全な道路交通を確保し事故を未然に防ぐため、樹木を所有されている方は日ごろから自身の責任において剪定や伐採などの適切な管理を行うとともに、災害時の倒木処理についてご協力をお願いします。

※私有地から張り出している樹木は土地所有者の方に所有権があるため、市や県で剪定・伐採ができません

### くわしくは

#### ▼国道・県道について

日光土木事務所

保全第二課(今市・藤原・栗山地域) ☎(53) 1221

保全第一課(日光・足尾地域) ☎(53) 1213

#### ▼市道について

今市地域…維持管理課

日光地域…産業建設係 ☎(21) 5160

藤原地域…産業建設係 ☎(54) 1114

足尾地域…産業建設係 ☎(76) 4107

栗山地域…産業建設係 ☎(93) 3117

栗山地域…産業建設係 ☎(97) 1133

# 消防団員・支援団員を募集しています

消防団員は非常勤特別職の地方公務員で、さまざまな仕事をしている人たちが構成されています。市内では、今市・日光・藤原・足尾・栗山の5つの消防団が、各地域を災害から守るために活動しています。しかし、消防団員が全国的に不足しています。また、地域によっては団員の高齢化が進んでおり、団員の確保が急務となっています。大切な人や自分の住んでいる地域を災害から守るため、皆さんの力が必要です。



	消防団員	女性団員	支援団員
入団資格	市内在住または勤務する18歳以上で心身ともに健康な方		消防団 OB または消防吏員としての経験を有する方で、心身ともに健康な方。所属する分団部の管轄区域内に居住し、直ちに出勤できること
主な活動	火災時の消火活動、火災予防運動、地震や風水害などの予防・警戒活動、通常点検や各種訓練など	防火パレードでの広報や救急救命講習の指導、イベントなどでの来場者への対応など。災害時には住民の救護活動や避難誘導・情報収集、現場での広報および警戒活動	火災時の消火活動、自然災害を含む大規模災害発生時の地域住民の避難誘導など
報酬	年53,000円(新入団員)と、火災・風水害・その他の災害の防御、救援などに従事した場合(1回につき3,000円)、火災・風水害の他の災害の予防、警戒、訓練などに従事した場合(1回につき2,000円)が支給されます。 また、一定期間以上勤務して退団した場合、退職報償金が支給されます		年10,000円と火災・風水害・その他の災害の防御、救援などに従事した場合(1回につき3,000円)、火災・風水害・その他の災害の予防、警戒、訓練などに従事した場合(1回につき2,000円)が支給されます。また、一定期間以上勤務して退団した場合、退職報償金が支給されます
公務災害補償制度	災害や訓練中に負傷した場合の補償制度が設けられています		

くわしくは…



「環境にっこう」のページでは、日光市の環境に関するお知らせや情報を発信していきます。

くわしくは 環境課

☎21-5138(ごみの出し方について)

☎21-5152(自然環境保全および環境美化の標語について)

環境 KANKYO NIKKO

にっこう

No.47

## 水銀を含むごみの出し方に注意してください

水銀を含むごみが燃えるごみに混入することにより、焼却施設から出る排ガスが環境基準値を超えてしまい、施設が停止する事態が全国で発生しています。

日光市クリーンセンターが停止すると、ごみの処理が遅れるほか、市内のごみ収集にも重大な影響を及ぼします。このような事態が起こらないよう、正しい分別方法により、ごみを出しましょう。

### ●家庭からの出し方

電池(ボタン型含む)	種類ごとに透明な袋に入れ、油性ペンで袋にごみの種類を表記し、燃えないごみの日にごみステーションへ出すか、直接日光市リサイクルセンターへ搬入をお願いします。
蛍光灯・電球	
水銀体温計・水銀血圧計	



### ●事業所からの出し方

水銀体温計・水銀血圧計・蛍光管・電池などは産業廃棄物処理業者へ依頼してください。

## 受け継ごう みどり輝く 杉並木 自然のバトンを 次の世代へ

最優秀賞

大沢中学校3年 ふくだ こころ 福田 心

### ～令和2年度日光市自然環境保全および環境美化に関する標語入選者～

日光市の多様な環境資源の大切さを訴え、保全するために自分たちにできることなどを表現した標語を、環境学習の一環として市内の中学生に募集しました。多数の力作を応募いただき、ありがとうございました。その中から選ばれた入賞作品を紹介します。

#### 優秀賞

ゴミ削減 未来の地球への投資

落合中学校2年 こいけかりん 小池華凜

みんなでなくそうポイ捨てを 日光の自然捨てないように

大沢中学校1年 のむらこうたろう 野村侘太郎

守ろう残そう繋げよう 美しいニッコウと笑顔ニッコリ

大沢中学校3年 わかた なな 若田奈々

自然も歴史も 受け継いで 未来へ繋ごう 日光市

藤原中学校3年 ほし あやね 星 彩音

今すぐ実行 未来の地球を守る為 みんなで 毎日エコライフ

足尾中学校3年 いわさきいおん 岩崎唯音

# 消費生活

## 情報コーナー 第5回(隔月)

くわしくは 生活安全課 生活安全係 ☎(21)5112

最近こんなトラブル増えています。あなたは大丈夫ですか？

### 不用品買取業者とのトラブル

「着なくなった洋服を買い取る」などといった業者が訪問し、貴金属を出すように要求され、安い金額で貴金属を買い取られたというトラブルが発生しています。

購入業者は消費者が事前に承諾した買取対象以外の物品について売却を求めるとはできません。当初と違う貴金属の買い取りを求めてきたらきつぱりと断りましょう。

があります。「安い！」と安易に依頼するのではなく、チラシをよく読み、冷静に判断してから依頼するようにならうにしましょう。

また、業者からさらなる点検などの契約を勧められることもあります。必要がない契約は「いい契約はいいりません」ときつぱり断りましょう。



### 排水管の高圧洗浄のトラブル

低価格のチラシを見て、排水管の高圧洗浄を依頼したら、高額な費用を請求されたというトラブルが発生しています。

チラシに表示してある金額が排水管の一部分の費用であるなどの条件が小さな文字で記載されていること

訪問販売などで困った場合には、日光市消費生活センター(☎22)4743へご相談ください。

専門の相談員が無料で対応します。

開所日：月曜～土曜日 ※日曜

日・祝日・年末年始休み

受付時間：午前10時～午後4時

場所：シヨップینگプラザ日光 (かましん今市店) 4階

## 地域おこし協力隊通信 第55回

くわしくは 地域振興課 地域振興係 ☎(21)5147



今月のリポーター  
栗山地域担当  
地域おこし協力隊  
ひまの 正野 みふ 隊員

皆さんこんにちは！ 栗山地域担当の正野です。7月に育休から復帰し、毎日ドタバタな日々を過ごしていますが、周りの方々に助けていただきながら楽しく生活しています。

現在、地域の女性たちとチームを作り、一緒に日光産シカ革を使った製品作りの活動をしています。今回は今年度から新しく始めた事業について紹介します。

市内の社会人を対象に、サークル活動を利用した出会いの場を提供するために「類友サークル」という事業を立ち上げました。活動を通して交友関係を広げてもよし、今後の生活を共に過ごすパートナーを見つけよう、といった事業です。来年度以降のイベントなどの開催目標に、現在、会員を募集している段階です。

今後の予定は「体を動かすことが好きだから、トレーニングのようなイベントに参加したい」といった方を対象にした、初心者向けのトレッ

キングイイベントを企画する予定です。同じ趣味を持つもの同士、話が合うこともあるでしょうし、ぜひ、この出会いをきっかけに、自分と合う人を見つけていただきたいと思います。

気になる点や、ご不明な点があればお気軽にお問い合わせください。「日光市内在住または勤務の20歳以上の独身」の方、入会申し込みを心よりお待ちしております！！



類友サークル  
ホームページ  
QRコード

- STEP 01 申込み  
電話、FAX、または専用ホームページから登録
- STEP 02 アンケート  
趣味趣向をお伺いし、情報を集めます
- STEP 03 マッチング  
アンケートをもとに、イベントを開催します

入会の流れ

そっじゃな。機械なんかまだない時代じゃから、基本的に人力じゃな。その後、徐々に採れる量は減っていったが、明治時代に民営化すると新しい鉱脈(岩石の割れ目や地層を、銅などの鉱物

昔は人が掘ってたんだよな？

いかにも。これからトロッコに乗って足尾銅山の歴史を勉強じゃ。鉱山と聞くと最近のものと思うじゃろうが、実は江戸時代から掘られているんじゃ。慶長15年(1610年)に発見されたといわれる足尾銅山は、江戸幕府の管理のもと多いときには1、500トンを超える銅を掘ったんじゃ。

大造じいちゃん。これ、足尾銅山観光って書いてあるよ。

今日は国指定の史跡、「足尾銅山跡 通洞坑」に来ておるぞ。

第9回

# 日光市の文化財

はなちゃんと一緒に  
見てみよう!!



くわしくは  
文化財課 文化財保護係  
☎25-3200

「足尾銅山跡 通洞坑(史跡)」



左のQRコードから、所在地のGoogle Mapが閲覧できます。



トロッコで坑内観光する様子

やったー!

ちなみに、江戸時代には足尾銅山で銅銭、つまりお金も造っていて(鑄造)、それをモデルにした最中のお菓子もあるんじゃよ。この後食べに行こうかの。

すごい!!

が満たしている部分が見つかつたんじゃ。機械や技術の進歩により年間15、000トンもの銅を生産し「東洋一の銅鉱山」といわれたこともあつたそうじゃ。

～新型コロナウイルス感染拡大防止のため、3密を避けた行動を心掛けましょう～

提供：日光市農村生活研究グループ協議会

## 今月の注目食材は「ニラ」

### 日光旬の57レシピ



### ニラの重ね蒸し

栃木県のニラの生産量は、高知県に次ぐ全国2位であることをご存じですか。

ニラは一年中出回りますが、旬のおいしい季節は冬から春です。

おいしいニラを見分けるには、葉先までピンとしていて、ハリとツヤがあるものを選びましょう。葉の色が鮮やかで、葉の幅が広く肉厚のものが新鮮といわれています。

冷蔵庫で保存する際には、キッチン

ンペーパーで包んでからラップでくるみ、冷蔵庫の野菜室で保存します(可能な場合は立てた状態で)。冷蔵庫に入れてから4～5日以内を目安に、早めに使いきりましょう。

#### ◎材料／5人分

豚肉(ばら薄切り)…300g、塩…小さじ1/2、こしょう…少々、小麦粉…大さじ1、ニラ…1束、白菜…1/4個、サラダ油…適量、酒…1/2カップ、しょうゆ…大さじ1、ごま油…大さじ1/2

#### ◎作り方

- ①豚肉を広げて塩、こしょう、小麦粉をふっておく。
- ②ニラは4～5cmの長さに切り、白菜は1cmのざく切りにする。
- ③フライパンにサラダ油をうすく塗り、広げた豚肉、白菜、ニラの順にのせ、これを2～3回繰り返す。

- ④③に酒、しょうゆ、ごま油をふり、ふたをして中火で10～15分、豚肉に火が通るまで蒸し焼きにしたら出来上がり。

#### ◎ポイント

フライパンで蒸し焼きにする際は、焼き過ぎて肉が固くならないよう、弱火でじっくり火を入れると良いでしょう。

#### ◎今回のレシピは

- ・323kcal (1人分)
- ・たんぱく質…9.7g
- ・脂質…26.0g
- ・塩分…1.6g



# 元 氣 予 報

上都賀郡市医師会北部地区医師団幹事(今市地区)

荒井腎クリニック

あらい たつひこ  
荒井 龍彦

## 善玉コレステロール(HDL)と悪玉コレステロール(LDL)について(治療編)

広報10月号に続いて2回目です。

脂質異常症は、LDLコレステロールや中性脂肪が増えることで動脈硬化が進行し、心筋梗塞などを起こす原因となります。患者数は中高年層を中心に、予備軍まで含めると、2千万人以上と推定されています。

### LDLを減らす3つのコツ

- ①コレステロールの合成を促進しない  
コレステロールの70〜80パーセントは肝臓で合成されます。摂取カロリーの必要以上に増えるとコレステロールの体内合成が促進されるので、LDLコレステロールが増えるので、食べ過ぎないことです。腹8分目を心掛けましょう。
- ②LDLコレステロールを減らす食品を摂る

植物性たんぱく質(大豆など)、水溶性食物繊維(海藻、きのこ、豆根菜など)には、コレステロールを吸着し、吸収を減らす働きがあります。また、魚類(イワシ、サバ、マグロなど)に多い不飽和脂肪酸(DHAやEPA)は中性脂肪を減らす

と同時に、心筋梗塞のリスクを高める小型タイプのLDLコレステロール(VLDL、very low density lipoprotein、超悪玉コレステロール)を抑制する働きがあります。

### 防ぐ

③LDLコレステロールの酸化を防ぐ  
血液中のLDLコレステロールが酸化すると動脈硬化が促進され、血栓ができやすくなります。酸化を起こす最大の原因がタバコなので、禁煙をしましょう。酸化を防ぐビタミンCやEを多く含む食品(緑黄色野菜、ナッツ類など)を摂ることも忘れずに。

### HDLを増やす2つのコツ

#### ①有酸素運動

ウォーキングなら1日30分程度を週4日以上行うことを目安にしましょう。仕事などの関係で定期的な運動ができない場合でも、駅や会社で階段を利用するなど、できるだけ多く歩くことを心掛けましょう。

#### ②不飽和脂肪酸を摂る

ω3の油はHDLを上げる働きがあります。DHA、アマニ油、エゴマ油などです。  
脂質異常症について、もう少し次回でお話しします。

# 市民文化

川柳

席譲り少し離れて立っている

選者

大橋芳明

靴底の葉っぱが秋を連れてくる

佐藤忠介

寄り添ってスマホ教えてくれる孫

山田芳子

初採りを自慢したくて弾む息

江袋操

手洗いもうがいマスクも板に付く

佐藤美貴子

俳句

選者

須藤火珠男

階が辛くなりけり紅葉寺もみじでら

白土武夫

葛紅葉余る力を二階まで

湯沢くに

気をつけて言い合いながら八十路餅やそじ

斎藤靖彦



場所	開催日時	内容
地域子育て支援センター (ショッピングプラザ日光内) ☎22-2299	1月19日(火) 午前10時30分～11時30分	◎ハワイアン・リトミック 親子でハワイアン・リトミックを体験します 講… <sup>ゆみのひろこ</sup> 弓野博子氏 (ハワイアン・リトミックインストラクター) 定…親子10組 (先着順) 持…飲み物 申…1月15日(金)まで
	1月30日(土) 午前10時30分～11時15分	◎親子で楽しもう! ～鬼面制作～ 親子で鬼のお面を作って楽しく過ごします 定…親子10組(先着順) 申…1月22日(金)まで
	2月4日(木) 午前10時30分～11時30分	◎じいじ、ばあばの孫育てハッピーライフ～孫育て講座～ おじいちゃん、おばあちゃんもパパママと一緒に子育てしませんか? 講…市保健師 定…5名(先着順) 申…2月3日(水)まで
	2月10日(水) 午後1時30分～3時	◎ミニ学習会「からだ編」子どもの病気～知って安心! 予防と対応～ 子どものアレルギー・感染症・冬にかかりやすい病気などについて学習します 講… <sup>よしはらしげみ</sup> 吉原重美氏(獨協医科大学病院副院長) 定…10名(先着順) 申…2月9日(火)まで ※お子さんを預かります
日光親子ふれあいひろば (日光福祉保健センター内) ☎54-3001	①1月12日(火) ②1月15日(金) 午前10時15分～10時45分 (①、②は同じ内容)	◎えいごであそぼう! 親子でふれあいながら、英語のあそび歌や読み聞かせなどを楽しめます 講… <sup>さいとうまさえ</sup> 齊藤成恵氏 定…①、②とも各親子5組(先着順) 申…①1月8日(金)まで、②1月14日(木)まで
	1月28日(木) ①午前10時30分～11時30分 ②午後1時30分～2時30分 (①、②は同じ内容)	◎豆まき会と音楽であそぼう! 豆まきごっこ、簡単工作とおはなし会、わらべうたや親子ふれあいあそびなど、音楽で楽しく遊びます 講… <sup>かわいどうもこ</sup> 川出朋子氏 定…①、②とも各親子5組(先着順) 申…1月25日(月)まで
鬼怒川親子ふれあいひろば (清流保育園内) ☎25-6413	1月中 午前10時～正午	◎豆まきグッズ作り 鬼のぼうしを手作りしましょう。ひろばでいつでもつくれます
	2月5日(金) 午前10時～正午	◎オピニオンリーダーのひだまりサロン 材料の入ったボールを雪の中で転がしてアイスクリーム作ります 講…家庭教育オピニオンリーダー藤原支部 定…親子6組(先着順) ¥…300円 持…長ぐつ、手袋、防寒着、タオル 申…当日朝まで
足尾親子ふれあいひろば ☎54-3001	1月19日(火) 午前10時～正午	足尾認定こども園の園庭で園児の皆さんとあそんだり、お部屋の中でスタッフとあそんだりします。読み聞かせもあります



秋山路歌舞伎の如し紅舞台

植竹勝

釉薬の筆に滴る濃竜胆

沼尾紫朗

## 短歌

選者 川田美佐男

新米が今年も届く友ありて神仏に供え今朝の食卓

金剛地美智子

日だまりに身を横たえし老犬の寝息ひそやか紅葉降る庭

狐塚昭子

透明のあなたを乗せて月の舟星の海原軽やかに行く

松井佐都未

にこやかに投票券を手にもちて母は息子に腕を預けて

吉原由美子

霜月の風と光りは淋しくて枯葉舞い落つ冬への路は

植竹勝

## 作品を募集しています

氏名(ふりがな)、住所、電話番号を明記して、郵送またはFAX、メール(hishokouhou@city.nikko.jp)で応募ください(二重投稿不可)。※投稿は1カ月にそれぞれ1人5句までとします。締め切りは毎月20日です。漢字には必ずふりがなを明記してください

応募先: 秘書広報課 広報広聴係

〒321-1292 日光市今市本町1番地  
☎(21)5135・FAX(21)5137

※新型コロナウイルス感染拡大防止のため、中止または変更となる場合があります。また、発熱や咳などのかぜ症状のある方や体調の優れない方は、健康診査・検診・相談を控えてください

1月

健康診査・検診

くわしくは 健康課 ☎(21)2756  
 (日光市平ヶ崎109 今市保健福祉センター内)



今市・豊岡地区・藤原・栗山地域

会場：今市保健福祉センター

健診名	とき	受付時間(※)
4か月	27日(水)	①午後12時45分～1時 ②午後1時～1時15分 ③午後1時30分～1時40分
8か月	14日(木)	
1歳6か月	13日(水)	
3歳児	20日(水)	
2歳児歯科	7日(木)	①午後12時45分～1時 ②午後1時～1時15分 ③午後1時30分～1時45分
12か月相談	12日(火)	①午前9時～9時15分 ②午前9時15分～9時30分 ③午前9時30分～9時45分

※受付時間は誕生日によって異なります

- ①…(1日～10日生まれの方)
- ②…(11日～20日生まれの方)
- ③…(21日～31日生まれの方)

大沢・落合・塩野室地区

会場：今市保健福祉センター

健診名	とき	受付時間(※)
4か月	28日(木)	①午後12時45分～1時 ②午後1時～1時15分 ③午後1時30分～1時40分
8か月	21日(木)	
1歳6か月	22日(金)	
3歳児	29日(金)	
2歳児歯科	7日(木)	①午後12時45分～1時 ②午後1時～1時15分 ③午後1時30分～1時45分
12か月相談	12日(火)	①午前9時～9時15分 ②午前9時15分～9時30分 ③午前9時30分～9時45分

※受付時間は誕生日によって異なります

- ①…(1日～10日生まれの方)
- ②…(11日～20日生まれの方)
- ③…(21日～31日生まれの方)

♠乳幼児健康診査・相談

- ❖各健診の対象児は、受診日に対象月齢・年齢に達している乳幼児です。
- ❖健診はどの会場でも受けられますが、お住まいの地域ごとの指定会場以外の会場で受ける場合は、健康課まで必ずご連絡ください。
- ❖対象児および家族の中で感染症にかかっている方、または感染症の疑いがある方がいる場合は、事前に健康課までご連絡ください。健診は月齢が過ぎていても受診できますので、感染症が完治してから受診してください。

日光・足尾地域

会場：日光福祉保健センター

健診名	とき	受付時間
4か月	健診はありません 次回は2月3日(水)です	
8か月		
1歳6か月	6(水)	午後1時～1時15分
2歳児歯科		午後1時45分～2時
3歳児		午後1時20分～1時35分
12か月相談	相談はありません 次回は2月3日(水)です	

手話ではなそう!

第8回 お正月に使いたいフレーズ

簡単な手話を毎月紹介。  
 手話でお話ししてみませんか?  
 表情や口の動きもとても大切です!

市ホームページでも紹介しています。ぜひご覧ください!



くわしくは 社会福祉課 ☎21-5174・FAX21-5105



両手の甲の指先を胸の前でつなげ、左右に離す

「久しぶり」



両手の人さし指を内側に倒し、「一」をつくる

「明けましておめでとう」



握った両手を、パッと開きながら斜め前に出す



両手を平行に広げ、少し抑える様に下に動かす

「今年もよろしくお祈いします」



片手を握り人さし指で指さす



鼻と口の前で片手を握り、手を開いて顔の前で下ろす

# 1月の休日当番医

## ＊医科

◆12月31日(木)午前8時～1日(金)午前8時  
獨協医科大学日光医療センター(高德)  
☎76-1515

◆1日(金)午前8時～2日(土)午前8時  
今市病院(今市)  
☎22-2200

◆2日(土)午後8時～4日(月)午前8時  
獨協医科大学日光医療センター(高德)  
☎76-1515

◆9日(土)午後5時～12日(火)午前8時  
日光市民病院(清滝安良沢町)  
☎50-1188

◆16日(土)午後5時～18日(月)午前8時  
獨協医科大学日光医療センター(高德)  
☎76-1515

◆23日(土)午後5時～25日(月)午前8時  
今市病院(今市)  
☎22-2200

◆30日(土)午後5時～2月1日(月)午前8時  
獨協医科大学日光医療センター(高德)  
☎76-1515

## ＊歯科 診療時間:午前10時～午後4時

◆1日(金)  
荒神橋のだ歯科医院(森友)  
☎22-8211

◆2日(土)  
宮川イーストデンタルクリニック(稲荷町1丁目)  
☎53-6480

◆3日(日)  
佐々木歯科医院(鬼怒川温泉大原)  
☎77-0712

◆10日(日)  
齋藤歯科医院(花石町)  
☎54-1122

◆11日(月)  
福田歯科医院(瀬尾)  
☎22-1335

◆17日(日)  
みやさか歯科クリニック(土沢)  
☎26-6474

◆24日(日)  
安西デンタルクリニック(今市)  
☎21-0008

◆31日(日)  
宮川イーストデンタルクリニック(稲荷町1丁目)  
☎53-6480

## ♠成人健康診査(完全予約制)

とき	会場	受付時間(予定)	健康診査・検診項目				
			①	②	③	④	⑤
25日(月)	今市保健福祉センター	午前8時30分～10時30分	○	○	○	○	○

### 健康診査・検診項目

- ①一般健診(19～39歳の方)、特定健診(40～74歳で日光市国民健康保険に加入の方)、はつらつ健診(後期高齢者医療制度に加入の方)、肝炎ウイルス検査(40歳以上で過去に肝炎ウイルス検査を受けていない方)
  - ②胃がん・肺がん(結核)・大腸がん検診(40歳以上の方)  
※…夜間健診では、胃がん検診を実施しません
  - ③子宮がん検診(20歳以上の偶数年齢の女性)・乳がん検診【超音波(30歳以上の女性)、マンモグラフィと超音波(40歳以上の偶数年齢の女性)】  
※子宮がん検診・乳がん検診【マンモグラフィ】は、奇数年齢の方でも前年度に未受診の方は受診できます。電話でお問い合わせください
  - ④前立腺がん検診(50歳以上の男性)
  - ⑤骨粗しょう症検診(20歳から5歳間隔で85歳までの女性)
- ◆健康診査申込書により申し込みをした方には、各健診日の約2週間前に「健診のお知らせ」を郵送します。申し込みをしていない方は、各健診日の1週間前までに健康課に電話で予約をしてください。なお、ご希望の健診日が既に満員となっている場合もありますので、電話でご確認ください。
- ◆受付時間は予定であり、変更する場合があります。事前に送付する「健診のお知らせ」で必ずご確認ください。
- ◆社会保険に加入の方が特定健診を受診する場合は、加入している保険が発行する「特定健康診査受診券」と健康保険証が必要です。
- ◆託児のある健診日もあります(お預かりは12か月以上のお子さんから)。詳しくは健康課に電話でお問い合わせください。

## ♠すくすく子育て相談 ※母子手帳を持参ください

対象地域	とき	受付時間	会場
今市・豊岡 藤原・栗山	相談はありません		
落合	次回は2月5日(金)です		
大沢・塩野室	8日(金)	午前9時30分～11時	大沢公民館
日光・足尾	相談はありません	次回は2月3日(水)です	

## ＊休日急患こども診療所

ところ 今市保健福祉センター

診療日 日曜日・祝日・振替休日

診療科目 小児科

※受診前には必ず診療所へ電話をしてください

※入院を必要としない、比較的軽症のおさんが対象(中学3年生まで)

受付時間 午前…午前9時～11時30分／午後…午後2時～4時30分  
／夜間…午後7時～10時

電話番号 ☎30-7299(診療日のみ)

年末年始の診療日

令和2年12月29日(火) 診療を行いません

30日(水) 診療を行いません

31日(木) 午前のみ

令和3年 1月1日(金) 診療を行いません

2日(土) 診療を行いません

3日(日) 午前・午後(夜間診療は行いません)



10月、11月に行われたイベントなどについて  
お知らせします



11月1日(日)の立会いの様子

## 高校生の期日前投票 立会い

11月に行われた県知事選挙で、日光明峰高校3年関口優也さん、今市工業高校3年福田凌平さん、今市高校3年篠原悠花さんが期日前投票の立会人を務めました。若者の政治や選挙への関心を高めるため、市内高校の選挙権を有する生徒を対象に募集。3人は静粛に市民の投票を見届けました。



市長へ花を手渡す假屋崎さん(右)

## 華道家假屋崎省吾さんが市へ花を寄贈

10月22日(木)～11月23日(月)・祝、日光東照宮美術館で展覧会を開催した華道家の假屋崎省吾さんが市へ、コチヨウラン100鉢を寄贈しました。「花の力で皆さんが元気になってくれれば」と假屋崎さんから贈られたコチヨウランは、市内福祉施設などに配布されました。

## ハロウィン体験

10月31日(土)、ニコニコ本陣で市国際交流協会主催のハロウィン体験イベントが開催され、市内在住の親子30名が参加しました。参加者は、ゲストの市内在住の外国人たちと交流しながら、仮装コンテストやハロウィンにちなんだミニゲームを行い、楽しいひとときを過ごしました。



ハロウィン恒例のお菓子の入ったボール割り「ピニャータ」

## 市政・教育功労等表彰式

11月23日(月・祝)、令和2年度市政・教育功労等表彰式を今市文化会館で開催しました。

今回は、感染症対策をしておの開催となりましたが、市政や教育行政に功労のあった方や模範児童・生徒などの表彰を行い、受賞者代表として藤原中学校3年大塚瑚々さんがあいさつを行いました。



代表あいさつをした大塚さん



西町エリアを走行するグリーンスローモビリティ



開放的で換気性の良い車内

## グリーンスローモビリティ試験運行

11月6日(金)～12月20日(日)、「グリーンスローモビリティ」の試験運行が実施されました。期間中は、大猷院・二荒山神社前を発着所として、普段は足を延ばしにくい日光西町エリアを約20分で回遊し、憾満ヶ淵や田母沢御用邸記念公園など、点在する観光名所や飲食店と世界遺産エリアをつなぎました。車体は9人乗りの

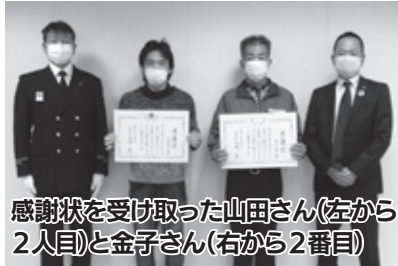
小型電動バスで、時速20キロメートル未満で走行します。乗車した観光客は、車窓からゆっくり流れる街並みを楽しんでいました。グリーンスローモビリティは軽量・コンパクトで、環境にもやさしいことから、今後、新しい観光コンテンツとしてだけでなく、地域の足にもなりうるかと期待されています。



## 人命救助協力者表彰

10/9

7月に市内で発生した火災事案において、金子誠人さんと山田雄大さんの二人が、出火した建物の中から女性を救出しました。



感謝状を受け取った山田さん(左から2人目)と金子さん(右から2番目)

提供：今市消防署

二人の勇敢な行動により、女性は大事に至ることなく病院に搬送されました。市はこの功績をたたえ、二人に感謝状を贈りました。

## 公益社団法人鹿沼日光法人会から消毒用アルコールの寄付

10/15

公正で健全な税制の実現を目的とした活動を行う、公益社団法人鹿沼日光法人会から、市へ手指消毒用アルコール5リットル、10本が寄贈されました。



市長に目録を手渡した神保副会長(左から2番目)

提供：資産経営課

贈られた手指消毒用アルコールは、新型コロナウイルス感染予防対策に活用するため、本庁舎をはじめとした、公共施設に配備しました。

## 道の駅日光開業5周年記念

10/17

4月に開業5周年を迎えた道の駅日光で、日光和太鼓演奏会が開催され、6団体が参加しました。新型コロナウイルス感染症拡大により、予定イベントが自粛となる中、5周年記念イベントとして今年度初めての開催となり、来場した皆さんの拍手とともに和太鼓の力強い音色が響き渡りました。



古河電気工業舞楽部の皆さん

提供：商工課

## 第19回とちぎアビリンピック(障害者技能競技大会)受賞報告

10/29

今市特別支援学校高等部3年の川島弥人さんと川島岳人さんが、8月に開催された同大会に出場し、弥人さんが製品パッキング部門で金賞、岳人さんが喫茶サービス部門で銀賞を受賞しました。



受賞を報告した弥人さん(左から3番目)と岳人さん(左から2番目)

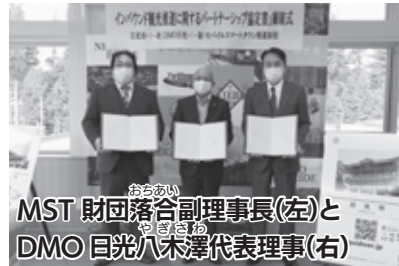
提供：社会福祉課

日々努力を積み重ね、本番では練習の成果を存分に発揮したことを大嶋市長へ報告しました。

## インバウンド観光推進に関するパートナーシップ協定の締結

10/26

市は、一般社団法人DMO日光および一般財団法人MST(モバイルスマートタウン)推進財団と、インバウンド観光推進に関する協定を締結しました。今後、インターネット多言語観光情報サイト「Guidoor」を活用し多言語化サイトを構築し、訪日外国人観光客の受け入れ準備を進めます。



MST 財団 落合副理事長(左)と DMO 日光 八木澤代表理事(右)

提供：総合政策課

## ホッケーで遊ぼう! 開催

11/1

日光市の特色あるスポーツの一つであるホッケー競技の普及を目的とした「第16回ホッケーで遊ぼう! (初心者向け体験会)」を開催しました。



参加した小学生の皆さん

提供：スポーツ振興課

国内トップリーグで活動するグラクソ・スミスクラインの選手の指導の下、県内小学生30名が参加し、初めてのホッケーを体験しました。



## 秋の叙勲

宇井肇氏(石屋町・73歳)



旭日双光章を受章。昭和48年、宇井整骨院を開院。平成7年に栃木県柔道整復師会副会長、平成17年に同会長を歴任。

鷹背孝委氏(川室・73歳)



旭日双光章を受章。平成15年から今市市議を1期、平成18年から日光市議を3期務め、副議長などを歴任。

▼日光市役所  
〒321-1292  
今市本町1番地  
☎22-1111(代表)  
FAX21-5137(代表)

☎…日光行政センター  
〒321-1492 御幸町4番地1  
☎…藤原行政センター  
〒321-2595 鬼怒川温泉大原1406番地2  
☎…足尾行政センター  
〒321-1514 足尾町通洞8番2号  
☎…栗山行政センター  
〒321-2713 黒部54番地1

フィール ソー グッド  
**feel so good!**

暮らしで満足  
訪ねて納得  
自然と笑顔になれるまち

土田勝美氏(足尾町砂畑・87歳)



旭日単光章を受章。長年、砂畑自治会会長を務め、平成22年に日光市自治会連合会副会長、足尾地域自治会会長を歴任。

山本寛氏(宇都宮市・78歳)



瑞宝小綬章を受章。昭和35年に栃木県事務吏員となり、平成6年に旧日光市助役、平成11年に栃木県議会議事務局長を歴任。

阿久津修一氏(宇都宮市・70歳)



瑞宝双光章を受章。昭和48年に教員となり、平成18年に上都賀教育事務所長、平成21年に今市中学校長を歴任。

石井澄子氏(大桑町・70歳)



瑞宝双光章を受章。平成6年に保護司となり、平成26年から日光保護区保護司会副会長を務める。

柴田幸氏(清滝・72歳)



瑞宝単光章を受章。昭和50年、旧日光市消防団に入団。分団長などを歴任し、平成25年に退団。

お仕事を通して身近なことから社会貢献!

障害者 支援施設 **すぎなみき学園**

**職員募集中 (正職員・パート職員)**

新卒の方はもちろん、異業種からの転職をお考えの方、お仕事のプランクがある方も大歓迎!  
見学や応募に関するお問い合わせは ☎ 0288-27-3100 まで  
〒321-1102 日光市板橋2610-1 すぎなみき学園

正職員 給与:171,000円~ (年齢、経験等を考慮) +各種手当  
パート 時給:900円~ (土日祝勤務できる方) 賞与:年3回 社保完備

就職準備金 3万円支給

**介護職員募集** しています。

仕事の内容: 高齢者の日常生活の介護  
賃金 210,500円~ 賞与年4ヶ月。昇給あり。  
※介護福祉士の場合、夜勤4回含む  
有資格者優遇。未経験者歓迎。見学にどうぞおいてください。  
お問い合わせは各施設へ

特別養護老人ホーム「ひらがさ喜の里」  
日光市平ヶ崎608-5  
Tel:30-5511

特別養護老人ホーム「喜わだ亭」  
日光市木和田島3008-13  
Tel:32-0003

特別養護老人ホーム「きわだの郷」  
日光市木和田島3008-11  
Tel:32-0002



# 秋の褒章

栗田 春幸氏 (森友・80歳)



藍綬褒章を受章。平成7年から現在まで民生委員・児童委員を務め、市民生委員児童委員協議会連合会会長、県民生委員児童委員協議会理事を歴任。

# 高齢者叙勲

満88歳に達した機会に、過去に各分野で功労のあった方に対し、勲章が授与されるものです。

久野 清次氏 (宇都宮市・88歳)



瑞宝双光章を受章。昭和26年に教員となり、平成元年に落合東小学校教頭、平成3年に同校長を歴任。

生井 一朗氏 (所野・88歳)



瑞宝双光章を受章。昭和30年に教員となり、昭和63年に足尾中学校長、平成2年に日光小学校長を歴任。指導主事を10年間務める。

三村 利子男氏 (静岡県・88歳)



瑞宝双光章を受章。昭和30年に教員となり、平成元年に東原中学校教頭、平成3年に同校長を歴任。

赤松 一乃氏 (小百・88歳)



瑞宝双光章を受章。昭和28年に教員となり、平成元年に大沢小学校教頭、平成2年に同校長を歴任。

久野 米三氏 (森友・88歳)



瑞宝双光章を受章。昭和26年に高等学校実習助手、昭和41年に教員となり、平成元年に大沢中学校教頭、平成4年に轟小学校長を歴任。

# お知らせ

感染リスクが高まる「5つの場面」での注意

新型コロナウイルス感染症の感染リスクが高まる次の「5つの場面」に気をつけましょう。

- ① 飲酒を伴う懇親会等
- ② 大人数や長時間におよぶ飲食
- ③ マスクなしでの会話
- ④ 狭い空間での共同生活
- ⑤ 居場所の切り替わり

引き続き、感染リスクが高い行動を避けることで、クラスター連鎖を抑え、感染拡大防止にご協力をお願いします。詳しくは県ホームページをご覧ください。

県ホームページ QRコード  
対策室 ☎(21) 5154



有料広告掲載欄

## ご家庭のお困り事、なんでも解決します!

- ・ゴミの片付け
- ・リフォーム
- ・プチ解体
- ・室内の清掃
- ・電球交換
- ・ハチの巣駆除
- ・重量物の移動
- ・家事代行
- ・遺品整理
- ・草取り



0120-123-326

受付時間 午前8:00~午後8:00 (日・祝祭日は休業)

ご家庭のお困りことなら **ご家庭なんでも応援隊 日光店** 株式会社 近代環境整備社 栃木県日光市大室362 TEL.0288-26-3962

ホームページは [ご家庭なんでも応援隊](http://www.gokatei-ouantai.com/) 検索 <http://www.gokatei-ouantai.com/>

## 頑畳

がんじょう

丈夫な畳

## 職人気質

標準の畳

## べっぴん畳

美しい畳



もっと自由にあなたらしく...

畳の事なら何でもご質問下さい。 ☎0120-879-884 〒321-1274 栃木県日光市土沢2009-6 <http://www.tatamiyasyokuninkatagi.com/>

有料広告掲載欄



## 市有財産を公売します

目…2月1日(月)午前9時から 所…市役所東庁舎3階入札室 **入札物件**…3件 目…参加希望者は令和2年12月25日(金)～令和3年1月25日(月)に「市有財産公売(一般競争入札)応募要領」を必ず確認の上、事前に申し込む ※応募要領は問合せ先で配布の他、市ホームページからもダウンロード可 問…資産経営課☎(21)5132

## 特定健診・はつらつ健診未受診の方へ

令和2年度の「医療機関健診(特定健診・はつらつ健診)」の実施期間は3月31日までです。すでに受診券と受診票をお持ちの方は、早めに健診を受けてください。

なお、今年度1度も健診を受けていない方は問合せ先へお申し込みください。  
**実施期間**…3月31日(水)まで 所…市内医療機関 対…40歳以上の市国民健康保険および後期高齢者医療被保険者  
 費…無料 申…問合せ先へ電話 問…保険年金課☎(21)5110

## 20歳になった方には国民年金加入のお知らせが届きます

国民年金は、国内に居住する20歳以上60歳未満の方が加入することが義務付けられている制度です。老後の生活だけでなく、病気やけがで重

い障がいが残ったときに障害年金が支給されたり、死亡時に残された家族に遺族年金が支給されたりする場合があります。人生の方が一をサポートしてくれます。

20歳になった方(厚生年金または共済年金に加入している方を除く)には、日本年金機構から、国民年金に加入したお知らせが届きます。20歳になつてから約2週間以内に「国民年金加入のお知らせ」「国民年金保険料納付書」などが送付されます。送付された納付書で保険料を納めてください。「年金手帳」は別途送付されます。今年度の保険料は月額1万6,540円です。また、保険料に月額400円追加して納付することで、将来受け取る年金を増額できる「付加保険料」の制度もあります。

なお、保険料の納付が困難な場合には、学生納付特例制度や納付猶予制度(50歳未満)などもあります。 問…今市年金事務所☎(88)0082

## 放射線内部被ばく検査の検査費用助成を行っています

市は、放射線に対する不安軽減を目的として、放射線内部被ばく量検査(県内では那須町で実施)の費用助成を行っています。放射線内部被ばく検査(ホールボディカウンタ検査)は、食事や呼吸などと一緒に体内に入り、残留した放射性物質の量を測定できます。 対…市内在住の方 助成額…18歳以

下…検査費用の全額(上限6,000円) / 19歳以上…検査費用の半額(上限3,000円) 目…問合せ先へ電話 問…健康課☎(21)2756

## ひとり親世帯臨時給付金の申請はお済みですか?

新型コロナウイルス感染症の影響を受けたひとり親世帯へ臨時特別給付金を支給しています。

目…次の①～③のいずれかに該当する方 ①令和2年6月分の児童扶養手当を受給している方 / ②公的年金などを受給していることにより、令和2年6月分の児童扶養手当を受給していない方 / ③新型コロナウイルス感染症の影響を受けて家計が急変した方 申…①に該当する場合は不要(8月末に支給済)。②、③に該当する場合は2月26日(金)までに問合せ窓口へ ※支給額など詳しくはお問い合わせください 問…子育て支援課☎(21)5101

## 家庭系食品ロス排出実態調査の実施について

日光市内の家庭系食品ロスの実態把握を目的とした、調査を実施します。対象地域ごとに、ごみ袋を回収し調査試料とします。 調査地域…都市部と農村部のごみステーションそれぞれ数カ所 収集日…1月～2月のうち数日間 問…環境課☎(21)5138

**栃木県印刷工業組合日光支部**  
Tochigi Printers Association Nikko Branch

(有)神山印刷所 TEL.53-0157 日光市松原町16-7  
 (有)三興社印刷所 TEL.21-0043 日光市今市1462  
 (株)成文社 TEL.21-0461 日光市森友928-11  
 手塚印刷 TEL.21-0243 日光市瀬川1191  
 (有)福田印刷 TEL.21-8630 日光市轟486

近藤印刷(有) TEL.26-5585 日光市土沢1881-3  
 親和会 TEL.54-0766 日光市清滝2-5-23  
 (有)高橋平版社 TEL.54-1223 日光市所野1122-183  
 (有)中津印刷所 TEL.54-1529 日光市松原町320-1

印刷のことならなんでもご相談ください。

木製建具 サッシ  
障子 ふすま 網戸の製作・張替  
リフォーム一式  
住まいのお悩みご相談ください

江戸末期創業 321-1261  
 尾谷建具店 栃木県日光市今市573  
 有限会社 電話 0288-21-0613  
 kakutaniprducts@gmail.com

**従業員を募集しています**







### 市社会体育施設の予約受付開始日を統一します

市社会体育施設の予約受付開始日は、4月1日以降の利用分申請から「利用する月の3カ月前の1日」となります。ただし、毎年4月分の予約開始は2月1日、5月分は2月8日からとなります。

なお、これまでの予約開始日が「利用する月の1カ月前の1日」だった施設の令和2年度3月分の予約開始日は1月25日となります。詳しくは問合先または各施設にお問い合わせください。  
☎：スポーツ振興課 ☎(2) 5183

### 求人確保にご協力ください

新型コロナウイルスの影響からハローワーク日光での求人数が減少しています。感染症収束による経済回復後は人手不足が予測されます。事業主は、可能な範囲でハローワークへの求人申込みにご協力ください。

☎：ハローワーク日光 ☎(2) 0353

### 消防設備士試験

☎：3月28日(日) ☎：宇都宮工業高等学校(宇都宮市雀宮町52) ☎：甲種

(受験資格制限あり)：5,700円 / 乙種(受験資格制限なし)：3,800円

☎：1月15日(金)～26日(火)に申込書に記入の上、問合先へ持参または郵送 ※1月18日(月)～29日(金)に専

用ホームページ(<http://www.shoubou-shiken.or.jp>)からも申請可 ※申込書は各消防署で配布 ※詳しくは問合先または各消防署までお問い合わせください

☎：消防試験研究センター(栃木県支部) (宇都宮市昭和1丁目2-16) 栃木県自治会館内 ☎(028)624-1022

### 調理師業務従事者届を提出しましょう

市内の対象施設で調理の仕事をしている調理師の方は、届出用紙を提出してください。

対象施設：①学校、病院などの給食施設 ②飲食店営業、魚介類販売業、そ

うざい製造業の営業許可施設 提出方法：届出用紙を1月4日(月)～15日(金)に問合先へ持参、郵送、FAX ※県ホームページ(栃木県 調理師業務従事者)で検索からも申請可 ※届出用紙は問合先で配布の他、県ホームページからもダウンロード可 ☎：県今市健康福祉センター(瀬川) ☎(2) 1066・☎(2) 6321



### 市会計年度任用職員

◎国民健康保険診療報酬明細書点検員 職務内容：レセプト点検など 任用期

間：4月1日～令和4年3月31日(再任用あり) 勤務日時：月曜～金曜日 午前8時30分～午後4時30分(祝日・年末年始を除く) ☎：医療事務資格を持ち実務経験を有する方 ☎：2名 報酬：16万円程度(月額) ※通勤に係る旅費・期末手当あり。社会保険などに加入 ☎：2月1日(月)～12日(金)に、申込書に必要事項を記入し写真貼付の上、問合先へ持参 ※申込書は申込期間に問合先で配布 選考方法：書類選考の他、2月18日(木)に作文・面接 ☎：保険年金課 ☎(2) 5110

### ◎交通指導員

職務内容：児童生徒の登校時の交通指導など 勤務先：市内 任用期間：4月1日～令和4年3月31日(再任用あり) 勤務日：月20日程度(1日当たり朝1時間) ☎：心身ともに健康で交通指導などが可能な方 ☎：30名程度 報酬：4万5,000円(月額) ※通勤に係る旅費あり。詳しくは問合先までお問い合わせ ☎：2月10日(水)までに市販の履歴書に記入し写真貼付の上、問合先へ持参 選考方法：面接(詳細は後日連絡) ☎：生活安全課 ☎(2) 5151

### ◎介護予防計画作成員

職務内容：地域支援事業に係る介護予防計画作成およびこれに付随する業務 任用期間：4月1日～令和4年3月31日(再任用あり) 勤務日時：月曜～金曜 日午前8時30分～午後4時30分(祝

## 椅子の張り替え

お見積り無料 お気軽にご相談ください。

日光市小代289-271

新村シート店

電話 0288-27-1052

ホームページQRコード →



有料広告掲載欄

有料広告掲載欄

メガネ コンタクトレンズ 補聴器

オールビジョン 今市コンタクト

阿久津医院と同じ建物内

各種キャッシュレス決済もご利用できます

- メガネ：家族割・学割有り！弱視/斜視も対応。
- コンタクト：乱視/遠近両用も対応。各種試供レンズ有り。
- 補聴器：無料で聴力テストを実施しており、お求めやすい価格で提供しております。

日光市今市1157-1(東武下今市駅近く) ☎0288-21-3711  
HP → <http://www.allvision-eye.com/> Instagram → #オールビジョン

日・年末年始を除く ※20日間の有給休暇あり 対…パソコン操作ができ、普通自動車運転免許を有し、かつ次のいずれかを満たす方 ①保健師/②地域ケアまたは地域保健等に関する経験のある看護師/③社会福祉士/④福祉事務所において現業などの業務の経験が5年以上または介護支援専門員の業務の経験が3年以上ある者で、かつ、高齢者の保健福祉に関する相談援助業務に3年以上従事した経験がある者/⑤主任介護支援専門員 対…1名(欠員の状況により変更する場合あり) 報酬…20万円程度(月額) ※市の介護予防計画作成員の職務経験による加算あり。通勤に係る旅費・期末手当あり。社会保険などに加入 申…1月14日(木)〜28日(木)に、市販の履歴書に記入し写真貼付の上、資格を有することが分かる書類を添えて、問合せ先へ持参または郵送 ※持参の場合は事前に予約が必要。郵送の場合は必着 選考方法…2月19日(金)に作文・面接 対…高齢福祉課地域包括支援センター(21)2137

◎市内小中学校用務員

職務内容…小中学校内の施設維持管理、草刈り・枝打ち、清掃など 勤務先…市内小中学校 任用期間…4月1日〜令和4年3月31日(再任用あり) 勤務日時…月曜〜金曜日午前8時5分〜午後4時45分(祝日・年末年始を除く) ※勤務地による勤務時間の変更あり 対…心身ともに健康で学校用務が可能

対…若干名 報酬…6,930円(月額) ※通勤に係る旅費・期末手当あり。社会保険などに加入 申…1月4日(月)から市販の履歴書に記入し写真貼付の上、問合せ先へ持参または郵送 ※定員に達し次第、募集は終了となります 選考方法…書類選考・面接(詳細は後日連絡) 対…学校教育課(21)5181

日光市農業委員・農地利用最適化推進委員

◎日光市農業委員

職務内容…①農地の権利移動の申請に対する許可決定等の審査のための調査会議などへの出席 ②遊休農地の発生防止と解消の推進、農地パトロール担い手への農地集積の推進、新規就農の支援活動、および指針の作成など ③農地バンクとの連携 対…農地に対する見識を有し、農地等の利用の最適化の推進に関する事項、その他の農業委員会に関する事項について、その職務を適切に行うことができる方 対…11名 報酬…3万円(月額・基本額) ※役職や活動実績により変動あり 選考方法…日光市農業委員会委員候補者選考委員会により候補者を選考し、市長が候補者を決定の上、市議会の同意を得て7月に任命

◎日光市農地利用最適化推進委員

職務内容…①遊休農地の発生防止と解

消の推進、農地パトロールおよび農地所有者等への働きかけなど ②人・農地プランなどへの参加、地域の農業者等の話し合いの推進 ③担い手への農地集積や農地の出し手や受け手の掘り起こし活動 対…農地等の利用の最適化の推進に熱意と識見を有する方で、担当する区域内において、農地等の利用の最適化の推進活動ができる方 対…29名以内 ※担当区域ごとに定員あり 報酬…2万5,000円(月額) ※活動実績により変動あり 選考方法…日光市農地利用最適化推進委員候補者選考委員会により、候補者を選考し、7月に農業委員会が委嘱

◎共通事項

任期…7月1日〜令和6年6月30日 申…1月15日(金)〜2月15日(月)に必要書類をそれぞれの問合せ先に提出 ※必要書類は問合せ先で配布の他、市ホームページからダウンロード可。詳しくはお問い合わせください 対…市農業委員について…農林課(21)5171・市農地利用最適化推進委員について…農業委員会(21)5173

男飯料理教室参加者

料理経験を問わず参加できます。健康的な料理を楽しくおいしく作るための基礎や、献立のコツを学べます。 日…2月16日(火)午前10時〜午後0時30分 所…今市保健福祉センター(平

礼儀作法が身に付く!心身ともに強く楽しく!思いやりの心と体力アップ!

どうせやるなら・・・ YOU やっちゃいなよ♡

# 極真カラテ今市道場

稽古時間 火・金・土 午後7:15~8:45  
土 午前10:30~11:30(ピギナースクラス)

4歳~壮年の方まで男女年齢は問いません☆  
見学・無料体験入門大歓迎!お気軽にどうぞ!

日光市大沢町64-3 大沢インター近く  
☎080-9428-4649:根岸

## 正社員募集!!

現場管理 土木・建築施工管理技士 お持ちの方歓迎!!

現場作業員 ガードレールの補修・国道路肩の草刈り  
土木・建築現場での作業  
冬期は除雪作業あり

給与 月給 180,000円~380,000円 +家族・資格手当等

給与 月給 176,000円~262,000円 +家族・資格手当等

相良建設 株式会社

TEL: 0288-54-1136  
MAIL: sasurakk@carrotocn.jp  
HP: https://www.sagarakk.co.jp/



ケ崎) 対:成人男性 定:15名 500円 申:2月9日(火)までに 問合先へ電話 関:健康課(2)2756

「生活習慣病」撃退教室(歯科衛生士と管理栄養士が教えるお口の健康編)参加者

口は健康の入口。口は全身の健康につながっています。毎日の食事の取り方や口をきれいに保つお手入れのポイントを楽しく学んでみませんか?

日々の口腔ケアに使える、あのアイテムを参加者全員にプレゼントします。教室参加で健康マイレージポイントもたまります。

日:2月25日(木)午前10時~正午 所:大沢公民館 関:19歳以上 定:30名 関:無料 申:2月18日(木)までに問合先へ電話 関:健康課(2)2756

「国際理解カレッジ(一般向け)韓流ドラマから学ぶ韓国文化」参加者

日本で人気の韓流ドラマを題材として文化紹介をします。講師は国際理解推進員の金洪子氏です。頻出の韓国語フレーズや北朝鮮の方言などを学びます。韓国出身の講師ならではの視点で韓国文化に触れてみませんか? 日:1月29日(金)午後7時~8時 所:市役所本庁舎2階中会議室 関:市

内在住または勤務・在学する方(中学生1年生以上) 定:15名(先着順) 関:無料 申:1月22日(金)までに問合先へ電話 関:観光課(2)5196

「ウィズコロナ、アフターコロナ時代のにつこう創業チャレンジゼミ実践編2020」参加者

日:第1回:1月19日(火) 第2回:1月26日(火) いずれも午後6時30分~8時30分 所:日光商工会議所今市事務所 関:第1回:日光市内において創業で成功するためのコツ、創業者による体験談 第2回:ウィズコロナ、アフターコロナ時代の創業および失敗しない物件選びのポイント 講師:東朋治氏(株式会社商業タウンマネジメント代表取締役) 関:地域課題解決型創業補助金対象者または、市内で2年以内に創業を目指す方や開業の意志の強い創業希望者など 定:20名(先着順) 関:無料 申:問合先へ電話、または氏名・住所・連絡先をFAX、メール 関:商工課(2)5136・関(2)5121・shoko@city.nikko.lg.jp

栃木県地球温暖化防止活動推進員

県は、地球温暖化に関する普及啓発をボランティアで行う地球温暖化防止活動推進員を募集しています。

任期:4月1日~令和5年3月31日 関:次の全てを満たす方 ①栃木県内に在住する方 ②満18歳以上の方(4月1日現在) ③地球温暖化対策のための活動に熱意と識見を有し、地域で活動できる方 ④令和3年度養成研修会に参加した方 申:研修会へ参加後、応募用紙を問合先へ提出 ※研修会への申し込みは1月15日(金)まで。応募用紙は県ホームページ(<http://www.pref.tochigi.jp/d02/suisin/imp-jp.html>)からダウンロード可 関:栃木県地球温暖化防止活動推進センター ☎028(673)9101

「ふれあい学習ネットワーク」参加者

県上都賀教育事務所による研修会をオンラインで開催します。日光市の学校支援ボランティア活動研修会も兼ねています。

「コロナ禍の私のまち」の地域学校協働活動などの様子を知り、今後の自分の活動を考えてみませんか。詳しくは、県ホームページ(上都賀教育事務所ふれあい学習課)で検索をご覧ください。

動画配信期間:2月15日(月)~26日(金) 関:地域コーディネーターや学校支援ボランティアなど、子どもの活動に関わる市民の方 定:200名(先着順) 関:無料 申:1月13日(水)までに専用ホー

申込みフォーム QRコード



★コロナ禍対策応援キャンペーン★

企業様、自治体向けセルフケア健康講座(90分~2時間)を実施しております。これからは「予防」の時代です! 約2時間で学べる根本的改善! ※参加費お一人様につき2,000円(参加者特典★高こり調整付き)

ここにこカイロプラクティック院花石店

院長 村石達保

特定非営利活動法人 日本成人病予防協会 健康管理士一般指導員1級 NPO法人 日本カイロプラクティック教育諮問委員会 会員

\*お問合せ先\*

☎070-5591-2237・0288-25-5817 日光市所野22-2

有料広告掲載欄

ユネスコ無形文化遺産登録記念「漆」を学ぶワークショップ参加者

ユネスコ無形文化遺産に登録された「漆」に関する技術について、その採取から仕上げまでを見学・体験します。古くから使われてきた「漆」を身近に感じてみませんか? 日:1月16日(土)・17日(日)午前9時~午後4時 所:日光社寺文化財保存会事務所(旧東照宮宝物館) 関:見学

ムページ(<https://suguku.com/new.html>)から必要事項を入力 関:上都賀教育事務所ふれあい学習課 ☎0289(62)7167

漆の木から漆を掻く作業 体験①  
 金箔押し②漆塗り(お椀) ※お椀は後日郵送します 対:見学のみのみ:不問/体験:12歳以上 対:見学のみのみ:制限なし/体験:1回につき4人程度  
 見学:無料/体験①:1,000円/体験②:7,000円 申:1月12日(火)午後4時までに問合先へ電話  
 財保存会(54)0186/祝休日:青森県三戸市浄法寺総合支所漆産業課(イベント事務局)0195(38)4472

### 「水族館バックヤードツアー」参加者

日:3月6日(土)・7日(日) 内:アクアワールド大洗水族館バックヤードツアー他 対:栃木県民 定:60名程度 費:大人:7,400円/高校生:5,600円/中学生:3,800円/小学生:3,600円/3歳以上の未就学児:2,400円/3歳未満:300円 申:1月18日(月)までに問合先へ事業名(水族館バックヤードツアー)、郵便番号、住所、電話番号、参加者全員の氏名、性別、3月6日現在の年齢を記入の上、郵送、電話、FAX、またはメール  
 所:園:とちぎ海浜自然の家(T311-1412茨城県銚田市玉田336-2)0291(37)4004・FAX:0291(37)4008・E:kahin-info@mf.or.jp



### 「人権尊重啓発標語・ポスター募集事業」受賞作品展示

令和2年度の最優秀賞および優秀賞の受賞作品を展示します(小学生の部・中学生の部合同展示)。  
 日:令和2年12月26日(土)〜令和3年1月7日(木) 所:日光街道ニコニコ本陣市民ギャラリー  
 申:生涯学習課(21)5182

### 図書館の催し

▼今市図書館 ◎読書会(二水会) 日:1月13日(水)午後1時30分〜3時 題名:「マテイソン郡の橋」(ロバート・ジエムズ・ウオラー著) ◎おはなし会 日:1月9日(土)・23日(土)午後2時〜3時 内:絵本の読み聞かせや紙芝居など 申:今市図書館へ電話または窓口へ ◎フリフリおはなし会 日:1月13日(水)午前11時〜11時45分 内:絵本の読み聞かせや手あそび他 対:0〜2歳児とその保護者 申:今市図書館へ電話または窓口へ ◎あかちゃんタイム 日:1月13日(水)午前10時〜正午 内:乳幼児連れの保護者が気兼ねなく図書館を利用してもらうための時間です ◎日光語りべの会勉強会 日:1月8日(金)午後1時30分〜2時30分 申:今市図書館へ電話または窓口へ ◎昔話・伝説の語り

(日光語りべの会) 日:1月17日(日)午後2時〜3時 内:今市図書館別棟 申:今市図書館へ電話または窓口へ  
 ▼日光図書館 ◎読書会(いずみの会) 日:1月20日(水)午後1時30分から 申:日光公民館2階小会議室 題名:「おろしや国酔夢譚」(井上靖著) ◎おはなし会 日:1月16日(土)午後2時から 申:おやこどくしよしつ 申:日光図書館へ電話または窓口へ ◎赤ちゃんのためのおはなし会 日:1月7日(木)・21日(木)午前10時30分から 申:おやこどくしよしつ 申:日光図書館へ電話または窓口へ ◎日光歴史講座 日:1月24日(日)午後1時30分から 申:日光公民館2階 内:二宮金次郎の廻村とニカ村(和泉・平ケ崎・千本木)・板橋・文挾用水の連続開発」講師:田邊博彬氏 定:20名 申:1月23日(土)までに日光図書館へ電話、FAXまたは窓口へ

### 市民ひろば

▼藤原図書館 ◎幼児おはなし会 日:1月6日(水)午前10時30分〜11時30分 ◎おはなし会 日:1月23日(土)午後1時30分〜2時30分 内:絵本の読み聞かせや人形劇など 申:今市図書館(22)6216  
 日光図書館(53)5777  
 藤原図書館(76)1203

### 杉並木公園ギャラリーの催し

◎日光市民文化祭高校生合同作品展 日:1月21日(木)〜25日(月) ※詳しくは32ページ参照

◎共通事項 催し物によって展示時間が異なりますのでご確認ください。1月4日(月)午前10時から令和3年7月の使用予約を受け付けます  
 園:杉並木公園ギャラリー  
 ☎(21)5359

### 日光だいや川公園1月の催し

日光だいや川公園1月の催しは、各問合先または、専用ホームページ(<https://nikko-daiyagawapark.jp/>)にてご確認ください  
 園:緑の相談所(23)0208/だいや体験館(21)4421/特別イベント(23)0111



### 「日光カンマーコール」コーラスメンバー募集

女声合唱団日光カンマーコールでは新メンバーを募集しています。消毒・換気・マスク着用などの対策をして活動しています。歌うことが大好きなアナタの参加をお待ちしています。  
 日:第2・第4月曜日午前10時〜正午 所:大沢公民館他 指導者:下司愉宇起氏(日光観光大使・とちぎ未来大使) 園:日光カンマーコール事務局 小林(2080)(9660)3387

※新型コロナウイルス感染拡大防止のため、下記内容は中止または変更となる場合があります。詳しくは各問合先へご確認ください

# 1月の相談

相談内容	会場	とき	受付時間	問合先
人権相談 (差別、いじめ、嫌がらせなど人権に関する困りごと・心配ごと相談) ※1	1月の人権相談は中止となります お急ぎの方は下記の電話相談窓口へ			人権・男女共同参画課 ☎21-5184
	電話による相談 (みんなの人権110番)	月曜～金曜日 (祝日を除く)	午前8時30分～午後5時15分	全国共通ダイヤル ☎0570-003-110
行政相談 ※1	1月の行政相談は中止となります お急ぎの方は下記の電話相談窓口へ			生活安全課 ☎21-5112
	電話による相談	月曜～金曜日 (祝日を除く)	午前8時30分～午後5時15分	全国共通ダイヤル ☎0570-090-110
生活困窮相談	市役所本庁舎	月曜～金曜日 (祝日を除く)	午前8時30分～午後5時15分	生活相談支援センター ☎25-3109
家庭児童相談	家庭児童相談室 (今市中学校向かい)	月曜～金曜日 (祝日を除く)	午前8時30分～午後5時15分 (電話相談は毎日24時間対応)	家庭児童相談室 ☎30-7830
ひきこもり相談	ひきこもり相談センター かがやき	火曜～土曜日 (祝日を除く)	午前9時～午後5時	ひきこもり相談センター かがやき ☎25-5508
障がい者のための相談	市役所本庁舎	月曜～金曜日 (祝日を除く)	午前8時30分～午後5時15分 (電話相談は毎日24時間対応)	障がい者相談支援センター ☎22-8522
消費生活相談 ※2	消費生活センター	月曜～土曜日 (祝日を除く)	午前10時～午後4時	消費生活センター ☎22-4743
交通事故相談	電話による相談	月曜～金曜日 (祝日を除く)	午前9時～11時30分、 午後1時～3時30分	県民プラザ室 ☎028-623-2188
犯罪被害者相談	電話による相談	月曜～金曜日 (祝日を除く)	午前10時～午後4時	被害者支援センターとちぎ ☎028-643-3940
杉並木相談 ※3	文化財課 (二宮尊徳記念館内)	月曜～金曜日 (祝日を除く)	午前8時30分～午後5時15分	文化財課 ☎25-3200
在住外国人相談 ※4	市役所本庁舎	19日(火)	午後2時～5時	市民課 ☎21-5111
ボランティア・NPO相談	市民活動支援センター	随時	午前9時～午後7時 (要電話予約)	市民活動支援センター ☎22-2271
弁護士による法律相談 ※5	市社会福祉協議会本所 (藤原福祉センターふじの郷内(鬼怒川温泉大原2番地6))	12日(火)	午前10時～正午	市社会福祉協議会本所 ☎21-2759(令和2年12月28日まで) ☎25-3070(令和3年1月4日から)
		19日(火)		
		26日(火)		
土地家屋調査士による登記・境界の相談 ※6	市民活動支援センター	9日(土)	午前10時～正午	栃木県土地家屋調査士会 日光支部長 小柳 ☎21-2071
成年後見制度に関する相談 ※7	市民活動支援センター	23日(土)	午前9時30分～正午	コスモス成年後見サポートセンター 栃木県支部 福田 ☎22-4095

※1 年末年始の相談は休止します

※2 公益通報相談にも応じます

※3 杉並木街道の両側約20m内の開発などに関する相談です。事前に文化財課までお電話ください

※4 日本語または英語が話せない方は、言葉を仲介できる方の付き添いが必要です

※5 開催日の2日前までに窓口か電話での予約が必要です(定員5名)

※6 土地や建物の登記・測量、境界の相談です。空き家問題や所有者不明土地などにも応じます。開催日の2日前までに電話での予約が必要です

※7 成年後見制度および関連した相続・遺言・終活などの相談で、開催日の2日前までに電話での予約が必要です



## 新型コロナウイルス感染防止対策に取り組む「事業者」を応援します！

### ◎新型コロナウイルス感染防止対策商店改修等事業費補助金

新型コロナウイルス感染防止対策の店舗改修、設備、備品購入などの費用を補助します。

**補助対象期間**…令和3年3月31日(水)まで(この期間までに完了する事業)

**補助対象者**…市内に店舗を有する中小企業者、小規模事業者の法人および個人事業主など、申請日時点で店舗を営業している者(チェーン店の場合、代表者が市内に住所を有していること)

**対象業種**…卸売業、小売業、飲食サービス業(持ち帰り・配達を含む)、洗濯業、理容業、美容業(エステティック業、リラクゼーション業、ネイルサービス業)、浴場業、教育・学習支援業(学習塾、教養・技術教授業)、療術業に限る

**対象経費**…

・店舗の感染防止対策のための改修工事、設備、備品購入など

(例)対人距離確保のための改修工事など、消毒設備、換気・空間除菌器、換気扇、サーキュレーター、パーティションの設置など(消耗品購入の経費は対象外)

・店舗の新しい生活様式への転換に関する事業など

(例)ビジネスモデル転換に伴う事業費、通販サイト立ち上げや持ち帰り予約システムなどに関するWEBサイトの改修

**補助金額**…補助対象費用の3分の2で、上限30万円、下限10万円

※補助金は予算の上限に達し次第終了となります

**交付要件**…市内業者を利用すること/費用の合計額が15万円以上(消費税別)であること/国、県などの制度による同一の補助対象費用に対する支援を受けていないこと

**必要書類**…①交付申請書、②事業計画書、③補助対象経費の見積書の写し、④店舗の位置図および平面図、⑤店舗の全景写真(工事を伴う場合は事業該当部分の施工前の状況写真)、⑥法人の登記事項証明書の写し(申請者が法人の場合)、⑦市税の滞納および公共料金の未納がないことが証明できる書類

**申**…必要書類を問合先窓口へ提出(事業開始前に問合先に相談ください)

**問**…商工課 ☎21-5136

## とちぎ結婚支援センターへの登録について

とちぎ結婚支援センターは、栃木県と各市町の協賛金によって運営される公的な機関で、結婚を希望する皆さんに、出会いの機会を提供しています。

### ◎とちぎ結婚支援センターの特徴

○費用は登録料の1万円のみ(登録は2年間有効)

※3月31日までは20代の方の入会登録料が5,000円になります

○登録前に、あなたの希望に合う人が何人いるのかお試し検索が可能

○お引き合わせはセンター内で行い、相談員が同席をして、あなたをサポートします

○交際中のお悩みも、相談員がフォローします

※センターへの登録については、専用ホームページ(<https://www.msc-tochigi.jp/>)をご覧ください

### ◎初回登録の方は補助金5,000円

市は、入会登録料(初回分)に対し、5,000円の補助を行っています。この補助金を利用すると、キャンペーン期間中、20代の方は実質無料で登録ができます。この機会にぜひご登録ください。

**問**…秘書広報課 ☎21-5135



「とちぎ結婚支援センター」ホームページQRコード

今なら20代の方の初回  
入会が実質無料になります!!

VERY MATCHING!  
とちぎ結婚支援センター

20代 新規入会登録料  
優待キャンペーン 実施中

2020年10月1日～2021年3月31日の期間中、  
新規でご入会いただいた20代の方を対象に登録料の  
優待キャンペーンを実施します!

対象期間内にご入会手続きをしていただくと  
入会登録料が  
10,000円 → 5,000円に!

※お一人様1回限り  
詳しくは入会登録時に相談員へ  
おたずねください。

栃木の結婚応援サイト  
VERY MATCHING!  
ホームページ: [www.tochigi-marriage.jp](http://www.tochigi-marriage.jp)

とちぎ結婚支援センター

とちぎ結婚支援センター(宇都宮) TEL.028-646-0890  
小山センター TEL.0285-38-7113  
新潟県庁センター TEL.0287-24-2004  
盛岡センター TEL.0284-22-3417

とちぎ未来クラブ



## 令和3年度放課後児童クラブの新入会および継続申込みについて

放課後児童クラブの新1年生および新規加入の入会申込みと入会中の児童の継続申込みを受け付けます。令和3年度の入会・継続申込みを希望する方は手続きが必要です。詳しくは、各児童クラブ運営団体へお問い合わせください。

問…

学校	お問い合わせ先	電話番号
今市小学校・今市第二小学校・大桑小学校・大沢小学校・落合東小学校・大室小学校・小林小学校・足尾小学校	市シルバー人材センター	22-6687
今市第三小学校	市シルバー人材センター	22-6687
	認定こども園今市中央幼稚園	22-4625
	NPO 法人毎日クリスマス	21-7030
南原小学校	市シルバー人材センター	22-6687
	さかえ保育園	26-2097
	明神保育園	27-3211
落合西小学校	認定こども園長畑幼稚園	27-0687
轟小学校・小百小学校	NPO 法人毎日クリスマス	21-7030
猪倉小学校	NPO 法人和音	26-6466
日光小学校・清滝小学校・安良沢小学校	認定こども園清滝幼稚園	53-3767

問…子育て支援課 ☎ 21-5186

## 農業用軽油の免税証交付申請について

令和3年分農業用軽油の軽油引取税免税証交付申請について、下表の地域・地区割りで実施します。指定日以外でも申請できますが、新型コロナウイルス感染症の拡大防止のため、申請の際は出入口での手指の消毒およびマスク着用のほか、混雑が予想される時間帯を避けるなど、ご協力をお願いします。

日…

受付日	地域・地区	
2月	2日(火)	今市地区・落合地区
	3日(水)	塩野室地区・日光地域
	4日(木)	大沢地区
	5日(金)	豊岡地区・藤原地域・足尾地域・栗山地域



申請時間…午前9時30分～11時30分、午後1時～3時

所…市役所本庁舎2階中会議室203

持…

**継続申請の場合**…免税軽油使用者証(有効期限が令和3年3月30日までに切れる場合、手数料420円)、認め印、免税軽油の引取り等に係る報告書、納品書、農業委員会で交付される耕作面積の証明書(耕作面積が増えて増量を希望する方のみ)

**新規申請の場合**…農業委員会で交付される耕作面積の証明書、認め印、手数料420円、使用する機械の詳細が分かる売買契約書または取扱説明書やカタログなど

※増量および新規申請の場合、免税証は後日交付になります

問…県鹿沼県税事務所課税課 ☎0289-62-6202

## 市営住宅入居者募集(令和2年度1月定期募集)

市営住宅入居者を募集します。対象者など詳しくはお問い合わせください。

### ◎一般募集住宅

地域	名称	間取り	階数	戸数	家賃(円/月)	単身入居	エレベーター
今市	倉ヶ崎	3DK	1階	1戸	2万5,600円~5万400円	不可	有
藤原	大原	3LDK	3階	1戸	2万4,300円~4万7,700円	不可	無
		1DK	1階	1戸	1万4,500円~2万8,600円	可	有

☎…申込書に記入の上、必要書類を添えて1月12日(火)~22日(金)に問合先へ持参(3月中旬入居予定)

### ◎随時募集住宅

松原住宅・若年者専用住宅を除く清原住宅(今市)、日光・足尾・栗山地域の住宅は全て随時募集しています。

☎…建築住宅課 ☎21-5164 / ☎産業建設係 ☎54-1114 / ☎産業建設係 ☎76-4107 / ☎産業建設係 ☎93-3117 / ☎産業建設係 ☎97-1133

## 日光市民文化祭高校生合同作品展

日光市民文化祭の一環として、平成25年度から市内の高校生による合同作品展を開催しています。今年度も、今市工業高等学校、今市高等学校、今市特別支援学校、日光明峰高等学校の皆さんによる、書道、美術、写真、工芸、研究成果などの作品を展示します。

新型コロナウイルスで環境が一変し、制限された学生生活を受け入れざるを得ない中、一人ひとりが日々励み造り上げた素晴らしい作品ばかりです。日光市の未来を担う若者たちの、魅力あふれる作品をぜひご覧ください。

☎…1月21日(木)~25日(月)午前10時~午後6時

☎…杉並木公園ギャラリー

☎…無料

☎…日光市民文化祭今市文化祭実行委員会事務局

(市文化協会今市支部(生涯学習課内)) ☎21-5182



## 人権講演会・人権教育指導者研修会

市民の人権意識を高めることと、人権教育に携わる方などの資質の向上のために、講演会を実施します。

☎…1月28日(木)午後1時30分~3時30分(受付は午後1時から)

☎…日光総合会館大会議室

☎…

時間	内容	
13:30~13:40	開会	
13:40~14:00	作文発表	
14:00~15:30	第1部	演題…「新型コロナウイルスの3つの顔を知ろう!~負のスパイラルを断ち切るために~」 講師…小泉絢子氏(日本赤十字社栃木県支部 組織振興課 主事)
	第2部	演題…「新型コロナウイルス感染症に関する人権への配慮について」 講師…渡部俊治氏(宇都宮地方法務局 人権擁護課 課長)

☎…100名程度

☎…無料

☎…1月20日(水)までに問合先へ電話、FAX または窓口へ

☎…生涯学習課 ☎21-5182・☎21-5185





## 野岩鉄道冬キャンペーン～会津鬼怒川線に乗って豪華プレゼントをゲットしよう！～

栃木県「新藤原駅」から福島県「会津高原尾瀬口駅」間の30.7kmを結ぶ野岩鉄道。沿線には川治温泉や湯西川温泉など多くの温泉地があります。

キャンペーン期間中に、野岩鉄道に乗車した方に、豪華賞品(沿線温泉ペア宿泊券、ご当地特産品、野岩鉄道オリジナルグッズなど)を抽選で142名にプレゼントします。

**キャンペーン期間**…3月5日(金)まで

**申**…応募はがきの乗車証明欄に、駅員または車掌から乗車証明スタンプ(入鉄印)を受け、必要事項を記入の上、期間内に郵送または野岩鉄道有人駅の「応募箱」に投函(応募はがきは、野岩鉄道各駅または問合せ先などで配布)

**問**…野岩鉄道利用促進協議会(生活安全課内) ☎21-5151 / 野岩鉄道株式会社営業課 ☎77-2355  
※午前9時～午後5時(祝日を除く月曜～金曜日)



## わたらせ渓谷鐵道各駅イルミネーション

自分らしく旅をしたい人を応援する「びゅうたび」の「一度は乗っておきたい絶景のローカル線20路線」に紹介され、ドラマのロケ地としても有名な「わたらせ渓谷鐵道」。今年も、沿線の冬の風物詩となっている、各駅イルミネーションを開催します。

駅の外から眺めるもよし、遠方から眺めるもよし、もちろんわたらせ渓谷鐵道に乗車して眺めるもよし。今年の冬は、わたらせ渓谷鐵道沿線で自分らしい旅をしてみたいいかがでしょうか。

※期間中には車窓からも楽しめる「イルミネーション号」も運行予定です。詳しくはわたらせ渓谷鐵道(☎0277-73-2110)までお問い合わせください

**日**…2月28日(日)まで

※点灯は午後5時～各駅最終通過



**問**…わたらせ渓谷鐵道各駅イルミネーション事業実行委員会(足尾行政センター地域振興・防災係) ☎93-3115

## いちご一会とちぎ国体冬季大会開催1年前イベント

令和4年(2022年)1月24日～30日に、いちご一会とちぎ国体冬季大会スケート(スピード・ショートトラック・フィギュア)競技会・アイスホッケー競技会が日光市で開催されます。この冬季大会開催1年前を、皆さんと一緒に盛り上げるため、スペシャルゲストによるトークショーやステージイベントなど、さまざまな催しが行われます。皆さんお誘い合わせの上、お越しください。

※トークショーには事前申し込みが必要です。詳しくは大会公式ホームページやSNSをご覧ください

**日**…1月24日(日)午前10時30分～午後2時

**所**…日光街道ニコニコ本陣および東武日光駅前広場

**費**…無料

**問**…栃木県国体・障害者スポーツ大会局 総務企画課 ☎028-623-3845・FAX028-623-3527



SNSのフォローをお願いします▶



Twitter



Facebook



Instagram



## 道の駅日光 日光街道ニコニコ本陣からのご案内

### ①日光キッズゲルニカ2021の作品募集

「HEARTS FOR THE EARTH」をテーマに、コロナ禍で疲弊した人々の心を癒やすことを祈念し「日光キッズゲルニカ」を、3月6日(土)・7日(日)に開催します。今回は、インターネット(Twitter)により作品を募集し、開催当日に、募集した作品を基にアートを制作します！

**対**…どなたでも応募可

**申**…「日光キッズゲルニカ公式 Twitter (@nikko\_guernica)」をフォローし、作成した「ハート」の画像データ(1メガバイト以上の正方形)をダイレクトメッセージで送ってください

※広報にっこう2月号でイベント当日の案内を掲載予定です



### ②道の駅日光ニコフェス&プレ\*マル出店募集

**日**…ニコフェス…2月27日(土)／プレ\*マル…2月28日(日)

両日とも午前10時30分～午後3時30分

**対**…ニコフェス…冬の寒さにおすすめの商品を販売する店舗／プレ\*マル…日光の素材を使った春をイメージした商品を販売する店舗(出店審査あり)

**定**…ニコフェス…5店舗／プレ\*マル…4店舗

**出店料**…ニコフェス…売り上げの10%(最低1,000円)／プレ\*マル…売り上げの10%(最低2,000円)

**申**…ニコフェス…2月6日(土)／プレ\*マル…2月7日(日)までにホームページを参照の上、FAXまたはメール

### ③日光ソーシャル映画祭「ヴィック・ムニーズ/ごみアートの奇跡」上映会&交流会

現代芸術家ヴィック・ムニーズが故郷ブラジルに戻り、世界最大のごみ処理場で働く若者たちの人生をアートで変えていく「芸術で世界を変える」感動のドキュメンタリーです(イギリス、ブラジル / 98分 / 2011年)。

**日**…1月13日(水)午後6時30分～8時45分(予定)

**定**…15名程度

**¥**…大人…1,200円／学生…1,000円／高校生以下…500円／記念館パスポート割…1,000円

**申**…問合先へ電話

**予告編ホームページ**…<https://youtu.be/-iKZa2QE4oE>



### ④日光音盤アワー～アナログレコード鑑賞会～

昭和歌謡の名曲を、毎月アナログレコードで楽しめるレコード鑑賞会を開催中です。毎回の特集は、「道の駅日光」公式 Facebook でご確認ください。

**日**…1月18日(月)午前11時～正午  
／午後2時～3時

**¥**…入館料のみ

**申**…不要



### ⑤日光音盤アワー(特別版)「Saturday Music Lab.」

往年の高級オーディオでアナログレコードを大音量で心行くまで楽しめます。今回は、「イーグルスとクリーデンス・クリアウォーター・リバイバル」です。

**日**…1月23日(土)午後7時～8時30分

**定**…20名(先着順)

**¥**…無料

**申**…1月4日(月)から問合先へ電話またはホームページで申し込み

### ◎共通事項

**休館日**…毎週火曜日、年末年始は12月29日(火)～1月3日(日)休館(商業施設は開館)

**所・問**…道の駅日光・日本のこころのうたミュージアム・船村徹記念館

☎25-7771・FAX25-5560・✉info@nikko-honjin.jp

公式ホームページ(<https://www.nikko-honjin.jp/>)

※①の開催場所は道の駅日光ニコニコホール(多目的ホール)、②の開催場所は道の駅日光ニコニコ広場、③④⑤の開催場所は船村徹記念館3階

※インターネット申込みは公式ホームページ、または公式 Facebook のイベントページから

切り取ってご利用ください

日本のこころのうたミュージアム 船村徹記念館

市民割引券

一般…430円、高校生以下…210円  
(1枚につき、5名様まで有効)

小杉放菴記念日光美術館

市民割引券

(1枚につき、5名様まで有効)

KOSUGI HOAN  
MUSEUM OF ART,  
NIKKO



## 小杉放菴記念日光美術館 展覧会と新年の催し物のご案内

### ◎展覧会「小杉放菴と大山魯牛-老荘会とともに」

近年寄贈された足利ゆかりの南画家・大山魯牛(1902-1995)の作品を中心に、小杉放菴が主宰した漢学の勉強会「老荘会」を通じて生まれた二人の親交を紹介します。

日…1月1日(金・祝)～2月14日(日)午前9時30分～午後5時(入館は4時30分まで)

休館日…毎週月曜日(祝日の場合開館し、翌日休館)、年始振替休館1月5日(火)・6日(水)

費…一般…730円(300円)／大学生…510円(200円)／高校生以下…無料

※( )内は市民割引券を利用した際の料金

### ◎担当学芸員によるギャラリー・トーク

日…1月10日(日)、2月7日(日)各日とも午前11時～正午

### ◎お正月の特別開館

1月1日(金・祝)～3日(日)は年始特別開館をします。1月1日は新年を祝い、入館が無料となりますのでぜひご来館ください。

### ◎ワークショップ「折り紙でポチ袋を作ろう」

折り鶴や兜をあしらったポチ袋を手作りしてみませんか。

日…1月1日～3日 午前10時～正午、午後1時～4時

費…無料

申…不要。随時受け付けます

※体調不良、発熱のある方はご来場をお控えください

所・問…小杉放菴記念日光美術館 ☎50-1200



大山魯牛「山水」1920年  
小杉放菴記念日光美術館蔵



ポチ袋イメージ

## 日光市新型コロナウイルス感染症対策支援寄附金について

市は、今後の新型コロナウイルス感染症の感染防止対策や、地域経済・市民生活の支援に活用するため、寄附金の口座を開設しています。

令和2年11月30日時点で以下の金額を寄附いただきました。皆さまからの多大なるご協力、誠にありがとうございます。

### 日光市新型コロナウイルス感染症対策支援寄附金寄附額

	10月まで	11月分	累計
寄附金額	7,123,700円	81,669円	7,205,369円

問…総合政策課 ☎21-5154

## 吟記帳

昨年(味)は休日自宅に本をたくさん読んで過ごした時間が多くありました。買ったけれど読まずにいた本もたくさん消化することができました。でも、実はそれ以上に新しく本を買ってしまったのですが…  
初めて電子書籍も購入しました。すぐに読むことができ、置き場所をとらないといった手軽さを感じました。  
今年(味)は、紙書籍と電子書籍、それぞれを上手に使い分け、新しいジャンルの本なども読んで、読書時間をさらに充実させていこうと思います。



## 12月の人口と世帯数

地域名	男	女	合計	世帯数
今市	28,351人 (-10)	29,129人 (-23)	57,480人 (-33)	24,728世帯 (+6)
日光	5,628人 (-10)	6,212人 (-14)	11,840人 (-24)	5,745世帯 (-5)
藤原	3,907人 (-5)	4,189人 (-22)	8,096人 (-27)	4,342世帯 (-16)
足尾	833人 (-3)	889人 (-1)	1,722人 (-4)	1,122世帯 (-1)
栗山	537人 (+6)	564人 (+5)	1,101人 (+11)	594世帯 (+7)
市全体	39,256人 (-22)	40,983人 (-55)	80,239人 (-77)	36,531世帯 (-9)

※住民基本台帳による(12月1日現在)

※( )内は前月比

※広報にっこう12月号2ページの記事について、日光地区やしお会 半田慶恭会長の読み仮名に誤りがありました。正しくは「はんだよしゆき」会長です。お詫びして訂正いたします

5歳・本町  
齋藤花ちゃん



3歳・本町  
齋藤音ちゃん



お子さん(小学生まで)の写真募集…顔・頭全体を撮影してね！  
 ※お子さんの名前(ふりがな)・生年月日・住所・保護者名・電話番号を明記  
 ※掲載は市内在住者1人1回のみ、受付順  
 ※郵送またはメール(hishokouhou@city.nikko.lg.jp)でデータを送付  
 携帯電話・スマートフォンからは、右のQRコードも利用可



こばやし ゆい と  
小林 悠唯翔 ちゃん  
10か月・藤原



てつか だい ち  
手塚 大智 ちゃん  
1歳・大渡



むらかみ かな と  
村上 叶橙 ちゃん  
5か月・並木町



11月14日(土)〜23日(月・祝)、社中宮祠などがライトアップされました。  
 ライトアップ奥日光が開催されました。  
 14日は、日中に中宮祠小中学校の児童生徒によるウエルカムコンサートなども開催され、日没に合わせ、華厳ノ滝の他、中禅寺立木観音やイタリヤ・英国大使館別荘、大鳥居、二荒山神を堪能しました。  
 今回はマルシェ・夜市の開催や、明智平ロープウェイと中禅寺湖遊覧船の夜間運行も行われ、盛りだくさんのイベントとなり、期間中延べ1万5,000人の来場者が、幻想的な奥日光の夜を堪能しました。

11月の祭典  
ライトアップ奥日光



第4回・苫小牧市(1982年(昭和57年)姉妹都市提携)

ご存じですか？  
姉妹都市・友好都市



苫小牧市は北海道中南部に位置する人口約17万人の都市で、苫小牧港と新千歳空港という北海道の海と空の玄関を擁する産業拠点都市として発展しています。  
 日光市の姉妹都市である八王子市にかつて住んでいた江戸幕府の家臣団「八王子千人同心」は、日光火の番を勤め二社一寺や日光の街を守りましたが、蝦夷地の防衛や開拓も行いました。1800年(寛政12年)に蝦夷地に入り、過酷な自然条件などにより4年で土地を離れましたが、これが苫小牧の礎となりました。  
 こうした八王子千人同心による結びつきや、アイスホッケーを中心とした交流を縁に姉妹都市提携を行い、全国でも珍しい八王子市、苫小牧市との3姉妹都市が誕生しました。