

広報 **にっこう**

NIKKO 

No.220/2023. **7**

Nikko City Information Magazine



主な内容 G7関係閣僚会合特集「G7タイムズ」【第4回】
はーとふる日光
「はたちの集い」って、どんな集い？

■日光東照宮春季例大祭
ちぶさめ
流鏝馬神事



G7タイムズ

シリーズで G7 関係閣僚会合開催に関する情報や、男女共同参画・女性活躍の推進に関するトピックスを紹介していきます。

男女共同参画・女性活躍
担当大臣会合 in 日光市
6月24日(土)
25日(日)
開催



くわしくは 総合政策課 G7関係閣僚会合推進係 ☎0288-21-5131

G7 栃木県・日光子ども未来サミット

5月27日(土)、東武ワールドスクウェアで、「G7 栃木県・日光子ども未来サミット」が開催されました。県内中学・高校生12名が集まって、男女共同参画社会の実現に向けた課題やできることを話し合い、その成果を発表しました。その後、成果をまとめた「宣言書」を作成し、県知事と市長に手渡しました。

「子ども未来サミット宣言のポイント」：「家庭・家族」：家庭や家族の個性を生かしながら生活する。ときには地域で共助しながら暮らす。

「仕事・職場」：安心して育休取得と復帰ができる雰囲気をつくる。テクノロジーを活用し、柔軟で効率的な働き方を促進する。「社会・政治」：多様性のもと、大切なことを決める。世界の状況を知り、同時に自分たちが暮らす地域の問題にも目を向ける。



参加者の声を聞きました



宣言書を持つ、一ノ瀬さん(左)と小池さん(右)

- 一ノ瀬 例玖さん(今市高等学校3年)
- 小池 華蓮さん(今市高等学校2年)

★参加したきっかけ

一ノ瀬さん：先生に勧められました。もともと社会問題に関心があって、自分にもどこかで関係することだし、知らない



ことは良くないと思い参加しました。小池さん：私も先生の勧めです。市役所と高校の連携事業で、地域活性化の

ための活動に参加していて、地域や社会の問題に関心がありました。

★参加してよかったこと

一ノ瀬さん：帰国子女やハーフの生徒など多様な背景がある仲間から、多くのことを聞けました。同時に、日本への理解も深まりました。

小池さん：日本や世界の現状を知ることができました。普段は学べないことを学校の外で学ぶという貴重な経験になりました。

★大変だったところ

一ノ瀬さん：いろいろな意見がある中で宣言書にまとめたことです。自分の意見を主張しつつ、ほかの意見とのバランスをとることは難しかったです。

小池さん：自分の意見をきちんと伝えること。提言になることもあるし、慎重に自分の意見を伝えました。



★今後意識していきたいこと

一ノ瀬さん：まずは18歳になったら選挙には必ず行きます!! また、「理解すること」が難しいとしても、ほかの人の考えや意見を「理解しようとする」ことはずっと大切にしたいです。

小池さん：広い視野を持ち、どこでも活躍できる人になりたいと思っています。将来は、空港のグランドスタッフとして、外国と関わっていききたいです。

ニコシーネマパラダイス(5月12日～6月16日)

市は、ニコニコ本陣でG7会合開催を記念した映画上映会を5日間の日程で開催しました。女性をテーマにした5作品を日替わりで1日に2回上映。母の日直前の5月12日(金)に上映の「マンマ・ミーア!」には、母娘で訪れる方の姿が見られました。



G7おもてなしクリーンアップ作戦(5月25日)

一般社団法人栃木県建設業協会日光支部などは、会合のおもてなし事業の一環として、中禅寺湖畔で清掃活動を行いました。地元の中宮祠自治会も協力し、約170名が参加。会場のザ・リッツ・カールトン日光周辺をはじめ、湖畔周辺のごみ拾いに汗を流しました。



まちなかバル in Nikko (5月20日～7月17日)

市観光協会は、7月17日(月・祝)まで「まちなかバル in Nikko」を開催しています。市内約40店舗の参加飲食店が、G7会合で提供されるグルメをイメージした前菜、スープ、メインなどを用意。気になるお店を巡り、国際色を感じるグルメを堪能できます。

観光案内所で配布するポストカードに、各店のグルメシールを2つ以上集めた方へ記念品をプレゼント。Instagramで写真を投稿すると、抽選で賞品が当たるキャンペーンもあります。



学校給食でのG7各国料理の提供(6月1日～14日)

身近な食を通じてG7会合に関心をもってもらうため、会合参加国にちなんだ「G7特別献立給食」を市内小中学校で提供。6月1日(木)、今市小学校では、先生からアメリカの献立の説明を受けた後、児童たちは訪問した市長と一緒に楽しく給食を食べました。



すべての人が活躍する世界へ向かって

漫画家という職業は、あまり男女差がない職業といえると思います。女性が女性ならではの女心を描く作品もある一方、男性がかわいいキャラクターを描くこともあります。

私は、フリーランスとして活動しているのですが、制度的に雇用保険の対象外となります。そのため、子どもの妊娠から出産前後に仕事を休んだ時期は、収入面は大変でした。ただ、家族や周囲の方が協力してくれることが、漫画家を続ける大きな支えとなっています。

現在、「いろはドライブ」という作品を連載中です。主人公の女子高生が日光市内をドライブする内容です。自動車を扱う漫画は男性主人公が多いのですが、その固定観念を崩して、「女性でもできる」ということを漫画で表現していければと思います。

日光市でのG7会合には、女性が性別を理由に苦しむことが少しでもなくなるような話し合いを期待しています。世の中には才能ある多くの人がいます。性別に関わらず、みんなが平等に活躍する社会になってほしいです。



いづみ 一葉 さやか さん
(市内在住 漫画家)

は〜とふる ✪ 日光

くわしくは 総務課 人権・男女共同参画推進係 ☎0288-21-5184



受賞者の^{なみき}波木社長（中央右）と^{くろす}黒須部長（中央左）

市は、平成 21 年度に「日光市男女共同参画推進条例」を施行し、市民と行政のパートナーシップのもと、「一人ひとりが輝く男女共同参画社会」の実現を目指しています。

その取り組みの一環として、男女共同参画事業者表彰を実施し、男女共同参画社会の実現に役立つ事例の情報発信を行っています。

令和 4 年度は、G7 男女共同参画・女性活躍担当大臣会合の開催 100 日前イベントで、2 社の表彰式を開催しました。

鬼怒川グランドホテル株式会社 (宿泊業・飲食サービス業)



鬼怒川グランドホテル^{とき}夢の季の従業員の皆さん



ワーク・ライフ・バランスを支援するための取り組み

- ・育児休暇後の働き方について選択し、夫が同じ職場で働いている場合に出勤日を調整するなど、柔軟な働き方を選べる環境作りをしています。
- ・月あかり花回廊をはじめとした地域のイベントに積極的に参加しています。



女性労働者の活躍促進に関する取り組み

- ・ほぼすべての部署に女性を配置しています。
- ・100人以下の事業所として、女性活躍推進法・次世代育成支援対策推進法に基づく「一般事業主行動計画」を任意に策定しています。
- ・男女の役割分担意識の見直しを図っています。

株式会社ヨックモッククレア (菓子製造業)



表彰を受ける黒須部長

ワーク・ライフ・バランスを支援するための取り組み

- ・育児・介護休業を希望する社員への面談や、休業明けの社員などを対象とした短時間勤務、時間外勤務・深夜勤務の制限を実施し、柔軟な働き方を実現しています。
- ・原則として、残業を必要としない生産計画とすることで、ワーク・ライフ・バランスの実現を図っています。

女性労働者の活躍促進に関する取り組み

- ・グループリーダー職を創設し、女性を積極的に登用したうえで管理職登用に向けて研修を行い、将来の女性管理職育成を行っています。

男女の人権に配慮した働きやすい職場環境づくりのための取り組み

- ・新任の管理職向けにパワハラ、モラハラに関する研修を実施しています。

「男女が共に働きやすい職場」の取り組みを募集

市内で男女共同参画の推進に取り組む事業者や団体などを表彰します。

該当者は「男女共同参画社会づくりフォーラム」で「日光」での表彰のほか、市広報紙、ホームページなどで紹介します。

▼表彰例

- ・女性の採用、登用および女性の職域拡大に取り組んでいる。
- ・育児、介護のための休暇などを取りやすい環境づくりをしている。
- ・女性の人材育成に積極的に取り組んでいる。
- ・ノー残業デーの実施、特別休暇の充実、有給休暇取得促進の取り組みを積極的に行っている。

▼応募方法

自薦・他薦を問わず応募することができます。

市ホームページに掲載している「応募・推薦用紙」を郵送または窓口にて提出してください。

後日、取り組み内容について市から聞き取りをします。

▼締め切り

令和5年10月31日(火)必着

担当職員 インタビュー



総務課 人権・男女共同参画推進係 前田 ますだ 係長

女性が活躍するまちとは

多様な生き方がある中で、すべての人が自分の生き方を選択できる環境が前提で、政策や方針、意思決定の場に女性の意見が反映され、女性が能力を発揮し、活躍することで、子どもや高齢者、障がいのある方なども住みやすいまちのことです。

女性活躍に向けた市の取り組みとは

性別による固定的な役割分担意識の改革のために、市民や高校生を対象とした各種セミナーを実施したり、女性活躍推進に向けた優れた取り組みを行う事業者への表彰を行ったりしています。

今後女性活躍のための市の取り組み

G7会合開催を契機として、今年度から市内在住の女性を対象とした「Smart Work Women Project」、男性の家事・育児のスキル向上を目指す「家事の鉄人」のほか、働く女性の活躍推進に関する取り組みを展開していきます。

「はたちの集い」って どんな集い？

くわしくは 生涯学習課 生涯学習係 ☎0288(2)5182

市は、令和4年の成人年齢の引き下げに伴い、「成人式」を「はたちの集い」と名称変更し実施しています。「はたちの集い」は、20歳を迎える方を対象に、心身ともに大人になったことを自覚し、自ら歩もうとする成人者を祝い、励ますための式典です。

「式典と聞くとハードルが高い…」と感じている方のために、令和5年1月に実施した「はたちの集い」で企画運営委員を担当した大嶋^{おおしま}さんに、式典の内容や、運営委員の活動について話を聞きました。



令和5年はたちの集い 今市地域企画運営委員

おおしま めい
大嶋 芽衣さん(今市中学校出身)

将来の夢：小学校の先生

はたちの集いってどんな集い？

来賓の方に祝辞を頂いたり、国歌斉唱をしたりする式典と、アトラクションの二部構成で行われました。中学校のクラスごとの写真撮影もありますが、受け付けから2時間半ほどです。

アトラクションとは？

運営委員が中心となって行う出し物のことです。内容は地域や運営委員によって異なりますが、徐々に集まった仲間と、懐かしさを感じて、楽しんでもらえるものが多いです。

企画運営委員の活動内容は？

開催前年の10月から、月に1回、市役所で会議をして、アトラクションの内容や準備、当日の役割分担などを決めていきました。

私たちは、お世話になった先生に登場してもらい、メッセージ動画を制作して上映しました。学業の合間に慣れない動画編集を行うのは大変でしたが、当日にみんなの大きな拍手を聞いたとき、「がんばってよかった」と感じました。

はたちの集いに参加してみて

学生当時、家族より長い時間を共にした部活動のチームメイトと再会できて、とてもうれしかったです。別々の道を歩んでいる仲間がそれぞれ

れがんばっていると知り、前向きな気持ちになりました。

また、式典は敵かな雰囲気、20歳になったことを実感できる時間でしたが、アトラクションは楽しく盛り上がりました。

20歳を迎える方にひとこと

「はたちの集い」でなければ会えない人もいると思うので、出席するだけでも意味があると思います。

久しぶりに友達に会うのは緊張すると思いますが、きつとすぐに打ち解けて、当時のように話せるので、安心して出席してほしいです。

また、企画運営委員として準備してきた分、当日、ステージから見る景色は格別でした。誰でもなることができますので、勇気を出して応募してみてください。



ホッケー部のチームメイトと再会

令和6年日光市はたちの集いのお知らせ

日時・会場… 令和6年 1月7日(日)

開催地域		会場	受付時間	式典開始時間	写真撮影時間
今市地域※	午前の部	今市文化会館	午前9時30分	午前11時15分	午前10時15分
	午後の部		午後1時30分	午後3時15分	午後2時15分
日光地域※	午前の部	田母沢御用邸 記念公園	午前9時15分	午前10時	受け付け終了後 随時撮影
	午後の部		午後1時15分	午後2時	
藤原地域		藤原公民館	午後0時30分	午後1時15分	
足尾地域		足尾公民館	午前9時15分	午前10時	午前10時30分
栗山地域		栗山公民館	午前9時30分	午前10時30分	午前11時

※今市地域…午前の部…今市中学校、東原中学校出身者／午後の部…そのほかの方

日光地域…午前の部…日光小学校出身者／午後の部…そのほかの方

対 象…今年度に20歳を迎える、平成15年4月2日～平成16年4月1日生まれで、日光市に住民登録のある方、または在住者、出身者など

問合先…今市地域…生涯学習課 ☎0288-21-5182 / 日光地域…日光公民館 ☎0288-53-3700

藤原地域…藤原公民館 ☎0288-76-1200 / 足尾地域…足尾公民館 ☎0288-93-3322

栗山地域…栗山公民館 ☎0288-97-1139

令和5年の足尾地域の出席者



はたちの集い企画運営委員を募集します！

あなたの企画と行動力で「はたちの集い」を盛り上げませんか？

対象…今年度に20歳を迎える、平成15年4月2日～平成16年4月1日生まれで、日光市内で開催する会議(10月～12月に月に1回程度)に参加可能な方

定員…今市・日光・藤原の各地域5～15名程度

申し込み…7月28日(金)までに各地域の問合先へ電話



令和4年度下半期

日光市の財政状況をお知らせします

市は、年に2回、財政状況を公表しています。これは、皆さんが納めた税金などがどのくらいあり、どのような用途に使われているかをお知らせするものです。

今回は令和4年度予算下半期(令和4年10月～令和5年3月)の財政状況をお知らせします。

くわしくは 財政課 財政係 ☎0288-21-5162

一般会計

歳入 ● 予算額 469億6,514万円 ● 収入済額 394億6,118万円(収入割合84.0%)

市税	市民税や固定資産税など、市民の皆さんが納めた税金	130億7,205万円 131億1,246万円 (100.3%)
地方交付税	国税として納められた中から、市の財政状況に応じて交付されるお金	109億3,875万円 110億1,526万円 (100.7%)
国庫支出金	特定の事業に対して、国から支出されるお金	80億1,768万円 63億6,303万円 (79.4%)
県支出金	特定の事業に対して、県から支出されるお金	29億9,542万円 16億9,993万円 (53.7%)
市債	道路や庁舎、小中学校などの整備のために国や銀行から借りたお金	23億9,970万円 6億70万円 (25.0%)
繰入金	基金を取り崩して各種事業に使うお金	14億5,482万円 35万円 (0.0%)
諸収入	貸付金の返還収入や他の科目に含まれない収入	13億8,580万円 3億5,537万円 (25.6%)
その他	繰越金や使用料および手数料、分担金および負担金、財産収入など	67億92万円 64億408万円 (95.6%)

予算額
 収入済額
 () 内は予算額に対する収入割合

▼市税負担額 ※1

1人あたり 16万9,430円

1世帯あたり 35万9,083円

歳出 ● 予算額 469億6,514万円 ● 支出済額 377億4,081万円(支出割合80.4%)

民生費	子どもや高齢者、障がいのある方などを援助するための経費	147億2,645万円 112億9,868万円 (76.7%)
総務費	企画や税金、新型コロナウイルス感染症対策などの事務に関する経費	68億6,029万円 50億8,981万円 (74.2%)
公債費	借入れをした市債の元金や利子の返済金	60億9,445万円 60億7,394万円 (99.7%)
衛生費	市民の皆さんの健康を守ったり、ごみを処理したりするための経費	53億687万円 39億6,395万円 (74.7%)
教育費	学校運営や社会教育、文化・スポーツを充実させるための経費	45億5,261万円 36億8,987万円 (81.0%)
土木費	道路や市街地、市営住宅などの整備や管理をするための経費	33億737万円 25億6,508万円 (77.6%)
商工費	商工業の支援や育成、観光施設の整備を行うための経費	24億4,727万円 21億8,626万円 (89.3%)
その他	議会費、労働費、農林水産業費、消防費など	36億6,983万円 28億7,322万円 (78.3%)

予算額
 支出済額
 () 内は予算額に対する支出割合

▼使われる市の予算 ※1

1人あたり 60万8,727円

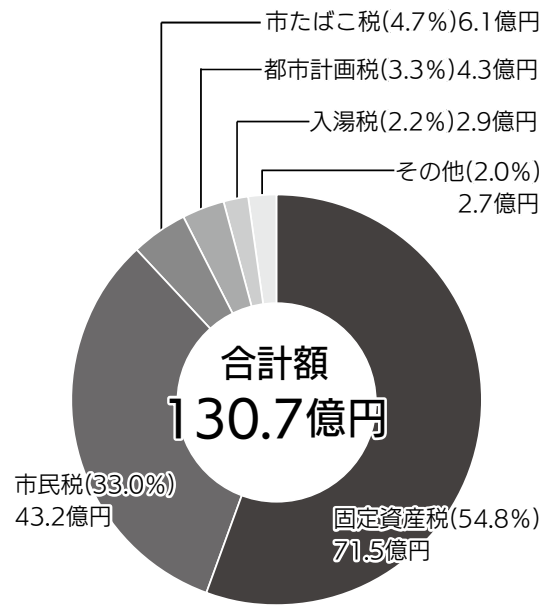
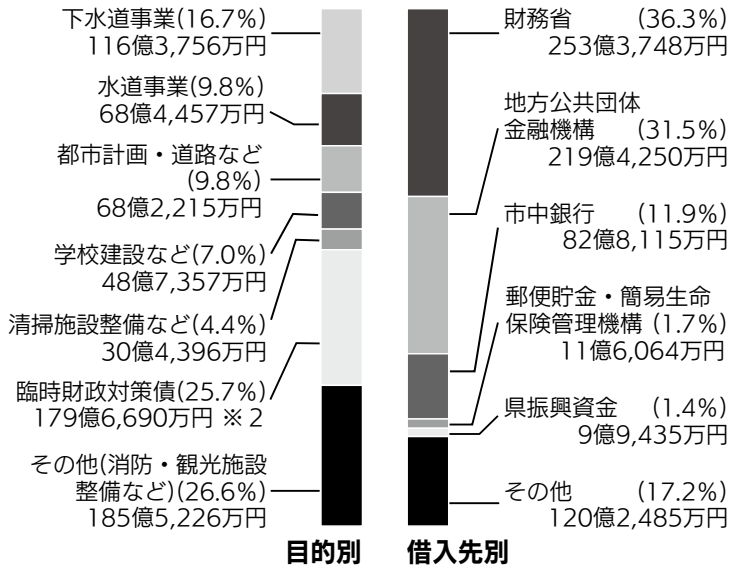
1世帯あたり 129万109円

※1 「市税負担額」「使われる市の予算」については、令和5年3月31日現在の住民基本台帳に登録された人口(77,153人)および世帯数(36,404世帯)を基に算出しています

市債目的別・借入先別現残高

市税の内訳(予算額)

借入金合計額 697億4,097万円



※ 2 臨時財政対策債は、元利償還金(借りたお金とそれに対する利子の支払額)の全額が、地方交付税の算定に算入されます

特別会計

会計名	予算額	収入済額	収入割合	支出済額	支出割合
国民健康保険事業	90億 361万円	82億5,392万円	91.7%	81億1,580万円	90.1%
後期高齢者医療事業	12億3,510万円	11億5,567万円	93.6%	11億5,783万円	93.7%
介護保険事業	79億1,503万円	67億 622万円	84.7%	69億2,089万円	87.4%
診療所事業	1億5,188万円	4,241万円	27.9%	1億2,378万円	81.5%
温泉事業	8,335万円	4,038万円	48.4%	6,531万円	78.4%
銅山観光事業	7,672万円	5,800万円	75.6%	5,497万円	71.7%
公共用地先行取得事業	0円	0円	0%	0円	0%
合計	184億6,569万円	162億5,660万円	-	164億3,858万円	-

公営企業会計

会計名		収入			支出		
		予算額	収入済額	収入割合	予算額	支出済額	支出割合
水道事業	収益的収支 ※ 3	20億2,901万円	20億 670万円	98.9%	20億1,263万円	19億3,648万円	96.2%
	資本的収支 ※ 4	12億 153万円	7億9,746万円	66.4%	20億1,392万円	16億 229万円	79.6%
下水道事業	収益的収支 ※ 3	27億 829万円	26億4,459万円	97.6%	23億 190万円	22億4,625万円	97.6%
	資本的収支 ※ 4	8億5,299万円	8億7,386万円	102.4%	17億5,782万円	16億9,961万円	96.7%

※ 3 事業運営を目的とした収入・支出のこと

※ 4 施設整備を目的とした収入・支出のこと

市の財産



土地
35,584,708.33㎡



建物
529,617.23㎡



立木
日光街道杉並木の杉10本



有価証券など
121億5,207万円

「ヤングケアラー」を知っていますか？

最近、新聞やテレビで「ヤングケアラー」という言葉を目にすることが多くなりました。

しかし、この言葉は聞いたことがあっても、改めてヤングケアラーは何かと問われると、まだまだ知られていないのが現状です。

今回の特集を読んで、「ヤングケアラー」についての理解と関心を持つきっかけにしてみませんか。

くわしくは 子ども家庭支援課 子ども家庭係 ☎0288(2)5148

■ヤングケアラーはこんな子どもたちです

ヤングケアラーとは、「本来大人が担うと想定されている家事や家族の世話などを日常的に行っているこどもこと」をいいます。

■「ケア」と「お手伝い」は違います

子どもが家事や家族の世話をすることとは、「お手伝い」と同じだと考える人もいるかもしれませんが。

しかし、年齢や成長段階に見合わない負担や責任を負い、日常生活に支障が出るくらい長時間にわたる場合は、「お手伝い」という言葉では収まりません。家族の生命や生活に直結する世話などは「ケア」といえます。

■ヤングケアラーの問題点

ヤングケアラーは重い負担や責任を負うことで、学業に支障が出たり、体調不良になったり、友人関係が希薄になって孤立したり、目指す進路を諦め

たりといった影響が出て、本来守られるべき子ども自身の権利を侵害されている可能性があります。

また、子ども自身や家族でさえも自覚がない場合が多く、たとえ周りが気づいても家庭内の問題にどこまで介入すべきか迷い、必要な支援につながらない家庭もあります。

■地域の皆さんへ

ヤングケアラーは、家庭内の問題であることから表に出にくく、社会的に認知度も十分ではないため、気づかれにくいものです。

「ヤングケアラーの子どもがいるかも」と少し意識することで、今まで気づかなかったことが見えてくるかもしれません。その際、心配事がある場合は、下の相談窓口をご利用ください。子どもが自分らしく生活できるように、周りにいる大人がヤングケアラーについて考え、気づき、手を差し伸べられる地域を目指していきましょう。

■ヤングケアラーに関する具体例（こども家庭庁ホームページより引用）



障がいや病気のある家族に代わり、買い物・料理・掃除・洗濯などの家事をしている。



家族に代わり、幼いきょうだいの世話をしている。



障がいや病気のあるきょうだいの世話や見守りをしている。



目の離せない家族の見守りや声かけなどの気づかいをしている。



日本語が第一言語でない家族や障がいのある家族のために通訳をしている。



家計を支えるために労働をして、障がいや病気のある家族を助けている。



アルコール・薬物・ギャンブル問題を抱える家族に対応している。



がん・難病・精神疾患など慢性的な病気の家族の看病をしている。



障がいや病気のある家族の身の回りの世話をしている。



障がいや病気のある家族の入浴やトイレの介助をしている。

ヤングケアラーに関する相談は



日光市家庭児童相談室

☎0288-30-7830(24時間対応)

もっと詳しく知りたい方は



市ホームページ



こども家庭庁ホームページ

「環境にっこう」のページでは、市の環境に関する情報を発信しています。

くわしくは 環境森林課 ☎0288-21-5152

奥日光エリアが脱炭素先行地域に選定されました



雲の上のサステナブルリゾート奥日光の提案概要イメージ

日光市、東京電力パワーグリッド株式会社栃木総支社、東武鉄道株式会社が共同提案した、日光国立公園を有する奥日光エリア(湯元地区・中宮祠地区)が「脱炭素先行地域(※)」に選定されました。

「奥日光」 雲の上のサステナブルリゾート

国は、2025年度までに少なくとも100カ所の脱炭素先行地域を選定する予定で、全国を対象に募集しています。4月28日には、16件の提案が選定されました。その一つが奥日光エリアです。

今回の提案は「雲の上のサステナブルリゾート奥日光、多様な観光資源と脱炭素による地元アップデート」と題し、奥日光エリアにおいて、省エネ機器と再生可能エネルギーを導入し、地域の脱炭素化とエリア全体の電熱レジリエンス(停電や電力不足が起きても復旧できる力)強化を進めます。

また、環境保全をテーマとする教育旅行の拡大などで、サステナブルツーリズムの発信地・先進地として観光業の活性化を狙っていくものです。

市は、令和3年12月に「2050年ゼロカーボンシティ」宣言をしています。今回選定された奥日光の取り組みを「実行の脱炭素ドミノ」のモデルとし、市全域の脱炭素化を展開していきます。脱炭素社会実現に向けて皆さんの協力をお願いします。

脱炭素先行地域選定については、市ホームページでも紹介しています。



市ホームページ

※脱炭素先行地域とは…

2050年カーボンニュートラルに向けて、2030年度までに民生部門(家庭および業務その他部門)の電力消費に伴う、CO2排出の実質ゼロを実現し、運輸部門や熱利用なども含め、そのほかの温室効果ガス排出削減についても、国全体の2030年度目標と整合する削減を地域特性に応じて実現する地域のこと



男体山と中禅寺湖

※今月号の情報ナビ+では、「光化学スモッグ対策期間」についてなど、環境に関する記事を掲載しています

消費生活

情報コーナー 第19回(隔月)

くわしくは 生活安全課 暮らし安心係 ☎0288(21)5112

エシカル消費を知っていますか

「エシカル」は、倫理的・道徳的という意味で、「エシカル消費」は、「あらゆる人や社会、地域や環境などに配慮した商品やサービスを選んで消費する」という考え方です。

日々の買い物をするときに、世界が抱える問題を考え、その問題を解決するために協力できる行動を選択することは「持続可能な開発目標(SDGs)」の取り組みとなります。

人・社会を守る消費 ……

消費者にとって、値段が安いことは、購入を判断する大きな理由になります。しかし、あまりにも安すぎる製品の陰には、商品の価格を抑えるために安い賃金で働く人々がいます。

商品やサービスの裏に隠されたストーリーに思いを巡らせ、フェアトレード商品(※)や売上金の一部が寄附につながる製品、障がい者支援につながる商品を消費選択してみましよう。
※途上国で作られた製品などを、適正な価格で継続的に取引していると認められている商品のこと

地域のための消費 ……

「地域振興」は、買い物の大事な視点の一つです。地元の食材を選ぶことや地元のお店で商品を買うことは、地元を応援する「地産地消」につながります。また、地域の伝統を未来につなぐために伝統工芸品を購入してみることが「地域のための消費」です。

環境を考えた消費 ……

日々の暮らしの中で、「もったいない」と思うことはありませんか。食品ロスを減らす、資源保護の認証がある商品や二酸化炭素削減の工夫をしている商品を購入するなど、より良い地球環境のために一歩踏み出してみましよう。また、買い物のときにレジ袋の代わりにマイバッグを使いましょう。

「私が消費するものは少しだから」と思いかも知れませんが、皆さんの小さな消費が集まれば、社会に与える影響は大きくなります。買い物などを通して、無理なく取り入れられる範囲から、世界の未来を変えるためにエシカル消費を心掛けましよう。

手話ではなそう!

くわしくは 社会福祉課 障がい福祉係 ☎0288(21)5174

第32回(隔月)

災害時の手話

災害時などの避難の際に、聴覚障がい者は状況判断が遅れがちになります。キーワードとなる手話を覚えて、いざというときにサポートしましょう。



右手を内側にひねりながら上にあげる



両手で屋根の形をつくる



両手の手のひらを胸のあたりで上に向けて、左右同時に前後に動かす

◆ワンポイントアドバイス
遠回しな表現は避けましよう。例えば、何かを手伝ってほしいとき、手話では「今、手が空いていますか」よりも「今、忙しいですか」と簡潔に表現する方が、相手に誤解なく意思を伝えることができます。



交互に腕を振る



両手の拳を立てて構える



折り曲げた右手(や両手)の指先で、胸を2回ぐらいたたく

今月の注目食材は「オクラ」



夏にぴったり！ 山形だし

「だし」は山形県の村山地方発祥の郷土料理といわれています。水分を多く含む夏野菜とミョウガなどの香味野菜を刻んであえ、しょうゆなどで味付けしたものが「だし」です。

●材料／4人分

オクラ…2本、キュウリ…1/2本、

ナス…1本、オオバ…5枚、ショウガ…1片、ミョウガ…1個、塩…適量

【A】めんつゆ…大さじ3、薄口しょうゆ…大さじ1、塩…少々

●作り方

- ①オクラは塩ずりし水洗いしておく。
- ②オクラ、キュウリ、ナス、ミョウガは5mm角を目安に切る。ナスはアクが出るので、3分ほど水にさらしておく。ショウガは辛みが出るのを抑えるために2mm角ほどに切る。オオバは細かく切る。
- ③【A】をボウルに混ぜ合わせて、だしの漬け汁を作る。
- ④ナスをざるに上げ、しっかり水気を切ってボウルに戻し、【A】を大さじ1/2ほど加えて、軽く混ぜ

合わせ、底にたまった汁は捨てる。
⑤④とほかの野菜、【A】の残りをすべて加えて全体を混ぜ合わせ、冷蔵庫で1時間ほど味をなじませたら出来上がり。

●ポイント

④で、水気を切ったナスと【A】を混ぜることで、ボウルに付着している水を取り除くことができ、味が薄くなるのを防いでいます。これは「共洗い」といい、日持ちも多少良くなります。

●今回のレシピは

- ・18kcal (1人分)
- ・たんぱく質…1.1g
- ・脂質…0g
- ・塩分…1.6g



ボーセンさんの よもやま話

Talk about various topics
with Boesen

日光市国際交流員ボーセン・ミシェル / 第15回

皆さんはアメリカの文化遺産、記念物などを考えるとき、自由の女神が思い浮かぶのではないのでしょうか。自由の女神とならび、アメリカのシンボルであるラッシュモア山国立記念碑 (Mount Rushmore National Memorial) を聞いたことがありますか。サウスダコタ州のラッシュモア山にあるこの有名な記念碑は、アメリカの著名な4人の大統領(ジョージワシントン、トーマスジェファソン、セオドアルーズベルト、エイブラハムリンカーン)の顔が岩山に刻まれたものです。私の父は日光市の姉妹都市のラピッドシティで育ち、祖父はこの国立公園の森林警備隊員として働いていました。写真のワシントン大統領の鼻の下に写っているのが私の祖父です。



祖父の写真

ぶんかざい はなちゃん文化財だより

くわしくは 文化財課 ☎0288-25-3200



第39回 あしおどうざんでんわしりょうかん きゅう 足尾銅山電話資料館(旧足尾銅山電話交換所)

(国登録有形文化財(建造物)・足尾地域)平成28年(2016年)11月指定



大造じいちゃん。足尾銅山電話資料館について教えて！



足尾銅山電話資料館



この資料館は、かつて足尾銅山の電話交換所だったんじゃ。

世界初の電話が発明された10年後の明治19(1886)年、民間初の私設電話として、足尾銅山に整備されたんじゃ。この時代の電話は、相手に直接かけずに、電話交換所に相手の番号を伝えて、つないでもらったんじゃよ。

今ある建物は、昭和26(1951)年に間藤交換所の機能が移され、平成12(2000)年まで使われていたんじゃ。



電話の歴史を感じるね。レトロな建物もすてき！



左のQRコードから、所在地のGoogle Mapが閲覧できます。

元氣予報

上都賀郡市北部地区医師会幹事(今市地区) 英静会 森病院

もり 森 亮善

リウマチ性多発筋痛症 (PMR)

PMRという病気を聞いたことがあるでしょうか。発熱や痛みを伴う病気で、高齢者に多く、現在のところ原因が不明な病気です。

日本人は欧米人に比べて患者数が少ないとされていますが、まれな病気というわけではなく、外来でもこの病気の患者さんを診ることが時々あります。

一般には50歳以上の中高年に好発し、男女比では女性に多く、小児には認めません。はっきりした病因はわかっていませんが、病気のグループとしてはリウマチ・膠原病に属し、遺伝的要因を背景に免疫の異常による急性炎症が関与していると考えられています。

発症が比較的急激で、発熱、食欲不振、体重減少、全身倦怠感、抑うつなどの全身症状のほか、両側の肩、頸部、腰部、臀部、大腿などの筋肉に痛みや強いこわばりが出て、手足を動かさないことで自覚します。これらの症状は朝の起床時が最も強く、床からなかなか

か出られない状態になりますが、午後にはある程度軽快することが特徴です。また、日本人では欧米人より少ないですが、時に巨細胞性動脈炎という大型・中型の動脈に肉芽腫を形成する難病を併発することがあり、側頭部を中心とした頭痛、視力低下、顎の痛みで物が噛めない症状が認められることがあります。

この病気の診断には、年齢、発現の仕方、症状の内容と検査での炎症所見の存在を参考にして、関節リウマチなどの類似疾患を十分に除外する必要があります。

治療は副腎皮質ステロイド剤の投与が第一選択で劇的な効果を示しますが、中止や減量での再燃が多く、長期の服用を要することがあります。

この病気は巨細胞性動脈炎の合併がなければ、予後(病気の見通し)は比較的良好ですが、ステロイド剤の副作用(感染症、糖尿病、胃潰瘍、骨粗鬆症など)や中止・減量による再燃には注意が必要で、主治医の指示を守り、焦らず治療することが重要です。

市民文化

川柳

選者

大橋芳明

孫想い見つめた先の柱キズ

丸山政善

雑用を溜めて休みが忙しい

田中来川

古希の山一歩一歩と登り行く

枝敏

山の神ものに動ぜぬ妻という

居城光男

女子会の皿に盛られた愚痴の山

福田英子

課題句「山」

令和5年広報9月号の川柳課題句の題目は「長い」です。締め切りは7月20日(木)です。一般の句とあわせてご応募ください。

俳句

選者

本間睦美

四日留守満開となる春の庭

大橋和子

流鏑馬を背伸びして待つ春の馬場

桜沢総一

場所	開催日時	内容
地域子育て支援センター「ぼかぼか」 (日光ランドマーク3階) ☎0288-22-2299	7月12日(水) 午前10時～11時45分	◎ぼかぼかひろばの夏まつり 支援センターの広場で、ゲームやお買い物を楽しみながら過ごしましょう。 対象は1歳以上のお子さんです 定…親子20組 申…7月11日(火)まで
	7月19日(水) 午前10時～11時	◎ヤギさんのメ〜メ〜健康栄養相談 管理栄養士による健康栄養相談です。離乳食のことなど気になっていることを気軽に相談してください 講…保育課管理栄養士
	7月20日(木) 午前11時～11時20分	◎えいごであそぼう！ 親子で触れ合いながら、英語の歌やダンスを楽しみます 講…ポーセン・ミシェル市国際交流員 定…親子10名 申…7月19日(水)まで
	7月24日(月)・25日(火) 午前10時～11時	◎アートキッズ 親子で簡単な制作(シールあそび)を楽しみます 定…各日10名 申…7月21日(金)まで
日光親子ふれあいひろば (日光福祉保健センター内) ☎0288-54-3001	7月6日(木) 午前10時30分～11時30分 午後1時30分～2時30分	◎七夕のつどい 簡単工作やおはなし会など、みんなで七夕を楽しみましょう 定…親子7組 申…7月5日(水)まで
	7月12日(水) 午前10時30分～11時	◎えいごであそぼう 英語に触れながら歌やダンスを楽しみます 講…ポーセン・ミシェル市国際交流員 定…親子7組 申…7月11日(火)まで
	7月25日(火) 午前10時30分～11時	◎音楽であそぼう わらべうたや親子のふれあいあそび、簡単なリズムあそびなど、大人のひざの上や抱っこ、おんぶでも楽しめます 講…川出朋子氏 定…親子7組 申…7月24日(月)まで
	7月26日(水) 午前10時～11時30分	◎消防署見学ツアー 乳幼児のいる家庭の防災についての話を聞いた後、消防車や救急車を間近で見ましょう！ 講…日光消防署員 定…親子7組 申…7月12日(水)まで
鬼怒川親子ふれあいひろば (清流保育園内) ☎0288-25-6413	7月13日(木) 午前11時～11時30分	◎えいごであそぼう 英語で触れ合いながら歌やダンスを楽しみます 講…ポーセン・ミシェル市国際交流員 定…親子6組 申…当日朝まで
	7月18日(火) 午前10時～正午	◎親学習プログラムリトミックと交流会 講…親学習チーム日光 定…6名 申…当日朝まで
	7月中の開園日 午前10時～午後2時	◎7月の制作あそび 水あそびのおもちゃを作ろう
	8月のオピニオンリーダーひだまりサロンはお休みします	

※対象の表記のない行事は、すべて年齢・月齢・障がいに関係なく参加できます
 ※定員のある催し物は、定員になり次第、申し込みを締め切ります(先着順の受け付けとなります)
 ※託児については各施設にお問い合わせください

短歌

ひとりだけ乗る観覧車おぼろ月
渡辺文夫

早苗田や畔にはばたく鷺一羽
植竹勝

キスゲ野に親子の笑顔あふれおり
君島昭平

選者 川田美佐男

採りたての筍ゆがく厨辺に若葉風入る午後のひとつと
狐塚昭子

荒代が一段落と思うとき木々の若芽の深まりを知る
阿久津年秀

幸せの種はこころの持ちようと春の衣服を娘と買い
青木照雄

薫風を足の先まで吸い込んでつじが丘の赤きを愛
松井佐都未

看病の合間にりんご切り分けてしばし野鳥と時を忘
れて
富永和代

作品を募集しています

氏名(ふりがな)、住所、電話番号を明記し、郵送またはFAX、メール(nishokouhou@city.nikko.jp)にて応募ください(二重投稿不可)。※締め切りは毎月20日。投稿は1カ月に1人各5句(首)まで。漢字にはふりがなを明記すること。掲載作品は選者による添削を行う場合があります

応募先：秘書広報課シティプロモーション係
〒321-1292 日光市今市本町1番地
☎0288(21)5135・FAX(21)5137

※発熱や咳などのかぜ症状のある方や、体調の優れない方は、健康診査・検診・相談を控えてください

♠乳幼児健康診査・相談

今市保健福祉センター

健診名	対象地域									とき	受付時間 ※下表参照	
	今市	豊岡	藤原	栗山	大沢	落合	塩野室	日光	足尾			
4か月児健診	○	○	○	○						26(水)	① 午後1時～1時10分 ② 午後1時10分～1時20分	
					○	○	○	○	○	27(木)		
8か月児健診	○	○	○	○						13(木)		
					○	○	○	○	○	20(木)		
1歳6か月児健診	○	○	○	○						12(水)		① 午後0時45分～1時 ② 午後1時～1時15分
					○	○	○			14(金)		
2歳児歯科健診	○	○	○	○	○	○	○	○	○	6(木)	① 午後0時45分～1時 ② 午後1時～1時15分 ③ 午後1時15分～1時30分	
3歳児健診	○	○	○	○						19(水)		
					○	○	○			28(金)		
12か月児健康相談	○	○	○	○	○	○	○	○	○	4日(火)	① 午前9時～9時15分 ② 午前9時15分～9時30分 ③ 午前9時30分～9時45分	

※受付時間が誕生日によって異なります

4か月児	①…1日～15日生まれの方 ②…16日～31日生まれの方	3歳児	①…1日～10日生まれの方 ②…11日～20日生まれの方 ③…21日～31日生まれの方
8か月児		2歳児歯科	
1歳6か月児		12か月児相談	

日光福祉保健センター

(4か月児健診、8か月児健診、12か月児健康相談、2歳児歯科健診は今市保健福祉センターで実施します)

健診名	対象地域	とき	受付時間
1歳6か月児健診	日光・足尾地域	5日(水)	午後1時15分～1時30分
3歳児健診			午後0時45分～1時

- ❖乳幼児健診・相談は、個別にお知らせをお送りしています。
- ❖該当会場以外での受診を希望する場合や、体調不良などで受診できない場合は、事前に健康課までご連絡ください。
- ❖来所される前に、お子さんと同伴される保護者の方の体調確認を行い、体調不良の場合は受診をご遠慮ください。
- ❖健診は月齢が過ぎていても受診できます。

♠すくすく子育て相談 ※母子健康手帳をお持ちください

対象者	とき	受付時間	会場
0歳児	7日(金)	午前9時30分 ～10時30分	今市保健福祉センター
1～6歳児		午前10時30分 ～11時	

※兄弟姉妹でお越しの方は午前10時30分～11時にお越しください

✳休日急患子ども診療所

場所…今市保健福祉センター

診療日…日曜日・祝日

診療科目…小児科

※受診前には、必ず診療所へ電話をしてください

※入院を必要としない、比較的軽症のお子さん(中学3年生まで)が対象です

受付時間 午前…午前9時～11時30分

午後…午後2時～4時30分

夜間…午後7時～10時

電話番号 ☎0288-30-7299(診療日のみ)

7月

健康診査・検診

くわしくは健康課
 (日光市平ヶ崎109 ☎0288(2)2756
 今市保健福祉センター内)



7月の休日当番医

♠成人健康診査(完全予約制) ※■色付きの日は女性のみ健診日です

✳️医科

◆1日(土)午後5時～3日(月)午前8時
獨協医科大学日光医療センター(森友)
☎0288-23-7000

◆8日(土)午後5時～10日(月)午前8時
日光市民病院(清滝安良沢町)
☎0288-50-1188

◆15日(土)午後5時～17日(月)午前8時
獨協医科大学日光医療センター(森友)
☎0288-23-7000

◆17(月)午前8時～18日(火)午前8時
日光市民病院(清滝安良沢町)
☎0288-50-1188

◆22日(土)午後5時～24日(月)午前8時
今市病院(今市)
☎0288-22-2200

◆29日(土)午後5時～31日(月)午前8時
獨協医科大学日光医療センター(森友)
☎0288-23-7000

✳️歯科 診療時間:午前10時～午後4時

◆2日(日)
船越歯科医院(本町)
☎0288-53-1330

◆9日(日)
こばやし歯科医院(今市)
☎0288-22-0303

◆16日(日)
佐々木歯科医院(鬼怒川温泉大原)
☎0288-77-0712

◆17日(月)
安西デンタルクリニック(今市)
☎0288-21-0008

◆23日(日)
柴田歯科クリニック(中央町)
☎0288-21-0664

◆30日(日)
みやさか歯科クリニック(土沢)
☎0288-26-6474

とき	会場	受付時間(予定)	健康診査・検診項目				
			①	②	③	④	⑤
4日(火)	大沢地区センター	午前7時30分～10時30分	○	○	○	○	○
5日(水)	大沢地区センター	午前7時30分～10時30分	○	○	○	■	○
6日(木)	清滝体育館	午前8時30分～10時30分	○	○	○	○	○
8日(土)	今市保健福祉センター	午前7時30分～10時30分	○	○	○	○	○

健康診査・検診項目

- ①一般健診(19～39歳の方)、特定健診(40～74歳で日光市国民健康保険に加入の方)、はつらつ健診(後期高齢者医療制度に加入の方)、肝炎ウイルス検査(40歳以上で過去に肝炎ウイルス検査を受けていない方)
- ②胃がん・肺がん(結核)・大腸がん検診(40歳以上の方)
- ③子宮がん検診(20歳以上の偶数年齢の女性)・乳がん検診【超音波(30歳以上の女性)、マンモグラフィと超音波(40歳以上の偶数年齢の女性)】
※子宮がん検診・乳がん検診【マンモグラフィ】は、奇数年齢の方でも前年度に未受診の方は受診できます。電話でお問い合わせください
- ④前立腺がん検診(50歳以上の男性)
- ⑤骨粗しょう症検診(20歳から5歳間隔で85歳までの女性)
- ❖健康診査申込書により申し込みをした方には、各健診日の約2週間前に「健診のお知らせ」を郵送します。申し込みをしていない方は、各健診日の2週間前までに健康課に電話で予約をしてください。なお、ご希望の健診日がすでに満員となっている場合もありますので、電話でご確認ください。
- ❖受付時間は予定であり、変更する場合があります。事前に送付する「健診のお知らせ」で必ずご確認ください。
- ❖社会保険に加入の方が特定健診を受診する場合は、加入している保険が発行する「特定健康診査受診券」と健康保険証が必要です。
- ❖託児のある健診日もあります(お預かりは12か月以上のお子さんから)。詳しくは健康課にお問い合わせください。

♠胃がんハイリスク検診

胃がんハイリスク検診は、胃がんをはじめとする胃の病気のなりやすさを分類する検査で、ピロリ菌や胃の萎縮を調べることで、「胃の健康度」を確かめることができます。

受診には一定の条件がありますので、電話でお問い合わせください。

実施期間…11月30日(木)まで

場所…市内実施医療機関

対象者…令和5年度に40・45・50・55・60・65・70歳になる方のうち、胃がんハイリスク検診を受診したことがない方

検診料…1,000円 ※70歳は無料

問合先…健康課 ☎0288-21-2756

♠夜間健診

夜間に集団健診を実施します。午前中の受診時間が合わず、健診を受けられなかった方は、この機会にぜひお申し込みください。

受診項目…特定・はつらつ・一般健診、肺・大腸・子宮・乳・前立腺がん検診、骨粗しょう症検診、肝炎ウイルス検査

※年齢や性別、保険種別により、受診できる項目に制限があります

※胃がん検診は実施しません

健診日…8月22日(火)

場所…今市保健福祉センター(平ヶ崎)

対象者…19歳以上

定員…200名

期限…健診日の2週間前までに問合先へ電話

検診料…特定健診(国保)・はつらつ健診は無料。一般健診や各種がん検診などは別途費用がかかります。詳しくは、問合先へ

問合先…健康課 ☎0288-21-2756

広報紙から取り外して、お住まいの地区の収集日を記入してご利用ください。

燃えるごみ (必ず袋の口を縛ってください)



出し方 指定ごみ袋に入れる



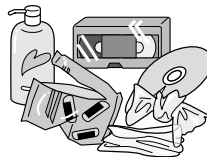
生ごみ



アルミホイル



食用油



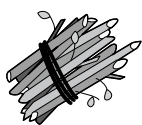
プラスチック類
(ペットボトル・白色トレイは除く)

日光市では、プラごみ処分に伴う熱エネルギーを回収し、発電しています。

サーマル
リサイクル

- 生ごみは水を切ってください。
 - 食用油は、布などに吸わせるか固めてください。
 - 指定ごみ袋に入らないものはクリーンセンターへ直接持ち込んでください(衣装ケース、プランターなど)。
- 持込処理手数料…10kg まで150円(以降10kg ごと150円加算)

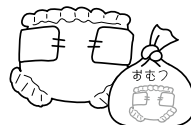
出し方 透明・半透明の袋に入れる／ひもで縛る・束ねる(処理手数料無料のもの)



せん定枝



刈り草・落ち葉



紙おむつ (ペット用除く)



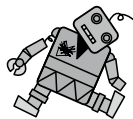
ふとん

- せん定枝は直径2cm、長さ50cm 以内にして束ねてください。1回に出せる量は3束までです。
- ※直接クリーンセンターに持ち込む場合は、直径10cm、長さ50cm 以内
- 紙おむつは汚物をトイレに流し、袋に「おむつ」と記入してください。
- ふとんは座布団程度の大きさに切ってください。切れない場合はクリーンセンターへ直接持ち込んでください。

燃えないごみ(金属を含むものなど)(縦・横・高さとも60cm 未満かつ10kg 未満)



出し方 透明・半透明の袋に入れる(危険なものは種類ごとに袋に入れ、「ガラス」「電池」などと記入)



おもちゃ



せともの



ガラス



植木鉢



一斗缶



ストーブ
(灯油を完全に抜く)



蛍光灯・電球



電池・モバイルバッテリー

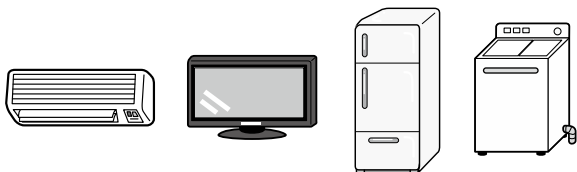


スプレー缶・カセットボンベ
(ガスを抜き穴をあける)

電池やスプレー缶の取り扱いには十分注意してください。家庭や収集作業員(車)、焼却施設の事故や火災の原因になります。

- 縦・横・高さとも60cm 以上または10kg 以上は「粗大ごみ」です。
- ガラス・刃物などは厚紙などで包んでください。
- ライターはガスを完全に抜いてください。
- 小型家電は燃えないごみとしても収集しますが、できるだけ資源物(回収ボックス)で出してください。
- 加熱式たばこも、袋に入れ「加熱式たばこ」と記入して出してください。

家電4品目 (エアコン・テレビ・冷蔵庫・洗濯機)



- 販売店に引き取り依頼するか、郵便局でリサイクル券を購入の上、リサイクルセンターへ持ち込んでください。
- ※別途手数料あり

小型家電 (左の家電4品目を除く家庭用電化製品)



例：携帯電話、パソコン、ゲーム機その他デジタル製品

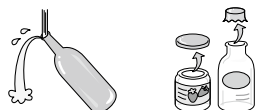
- リサイクルセンターへ持ち込むか、市役所本庁舎、各行政センター、地区センター・出張所などの回収箱を利用してください。
- ※個人情報記録されているものは、データを消去してください

資源物



びん

出し方 コンテナに入れる



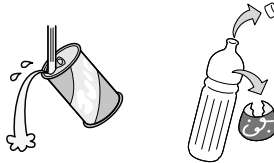
- ビールびんや一升びんは極力販売店に引き取りを依頼してください。
- 食品用びんに限ります。それ以外のびんは燃えないごみで出してください。
- 金属のふたは燃えないごみ、プラスチックのふたは燃えるごみで出してください。

毎月第

曜日

缶・ペットボトル

出し方 コンテナに入れる



缶とペットボトルは混ぜて出しても大丈夫です(自動選別します)。



- 缶詰、菓子、茶、食用油、粉ミルクなどの缶も回収します。
- ラベル・キャップは取り除いて燃えるごみで出してください。
- ペットボトルはリサイクルマークのあるものに限ります。その他は「燃えるごみ」で出してください。

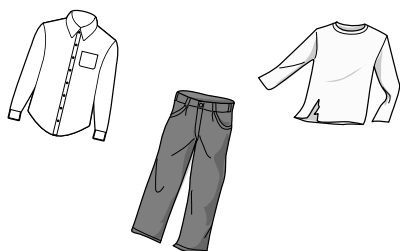
毎月第

曜日



衣類・古布類

出し方 透明または半透明の袋に入れる



- シャツなどの衣類や、タオルなどの布類に限ります。
- 皮革製品、わたや羽毛の入った製品は、燃えるごみで出してください。

毎月第

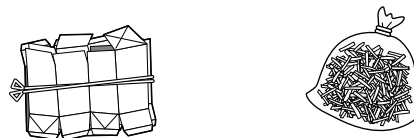
曜日

古紙類

出し方 種類ごとにひもで束ねるか紙袋に入れる



新聞紙・折り込みチラシ 雑誌・雑がみ ダンボール



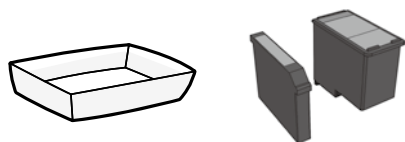
紙パック(内側が白いもの) シュレッダーにかけた紙(コピー用紙など)

- 感熱紙、カーボン紙、写真など特殊加工された紙類は燃えるごみです。混ぜないよう協力してください。

毎月第

曜日

白色トレイ・使用済みインクカートリッジ



- 市役所本庁舎、各行政センター、地区センター・出張所などの回収ボックスを利用してください。
- 白色トレイは洗って乾かしてください。

粗大ごみ

出し方 粗大ごみはごみステーションに出せません



- リサイクルセンターへ持ち込むか、戸別収集サービス(有料、下を参照)を利用してください。

持込手数料…60cm以上または10kg以上 1,030円/個から

資源・ごみ分別アプリ「さんあ〜る」

資源とごみの分別をいつでも検索できるアプリです。下の二次元コードからインストールできます。



App Store



Google play

戸別収集



粗大ごみなどを持ち込むことが難しい場合は、戸別に収集します。
※予約制、手数料1,030円/回

申込先…リサイクルセンター ☎0288-21-7221



処理できないごみ

タイヤ、消火器、バッテリー(自動車など)、農薬および薬品類、塗料、ドラム缶、バイク、塩ビ、ガスボンベ、建築廃材、農業用ビニール、瓦、コンクリート、石、耐火金庫

※販売店または専門の処分業者に相談してください
問合せ…日光市資源リサイクル協同組合(森営業所) ☎0288-54-2523
※在宅医療廃棄物(医療機関などに相談)など、組合で対応不可なものあり

くわしくは

- 資源循環推進課 ☎0288-21-5138
- リサイクルセンター ☎0288-21-7221
- クリーンセンター ☎0288-22-7762

5月に行われたイベントなどについて お知らせします



日光東照宮春季例大祭

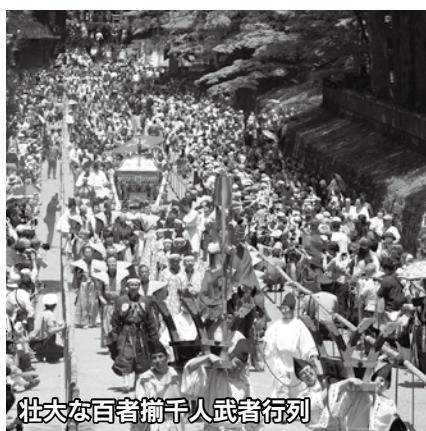
5月17日(水)・18日(木)、日光東照宮で、4年ぶりに春季例大祭の恒例行事が開催されました。

17日に行われた流鏝馬神事は、鎌倉時代の古儀によるものです。8名の射手は、馬場が設備された表参道を疾走し、馬上から弓矢で3つの的を射抜く妙技を披露しました。鏝矢的の中するたび、大勢の観衆からは、



的を射抜く射手

大きな拍手や歓声が沸き起こりました。18日は、百者揃千人武者行列が、例年より参加人数を半数程に減らして行われました。鎧武者などの華やかな衣装を身にまとった市民ら約500名が参道を練り歩きました。沿道の観衆は、カメラを一行に向けて、楽しんでいました。



壮大な百者揃千人武者行列

清瀧神社春季例大祭 湯立神事

5月15日(月)、清瀧神社で4年ぶりに湯立神事が行われました。湯立神事は、大釜に沸かした熱湯を神職が笹の葉を使って頭上から一身に浴びることで、地域の繁栄や家内安全、無病息災などを祈る珍しい神事です。篠田薫 禰宜は「見に来てくれた清瀧の子どもたちの心に残ってくれとうれしいです」と話しました。



大釜に笹の葉を浸す篠田禰宜

日光・会津・上州 うまいもん市

5月28日(日)、日光だいや川公園で「日光・会津・上州うまいもん市」が開催されました。

隣接3地域間での周遊を目指して日光青年会議所が企画したもので、来場者は会津や上州(群馬県)の地酒やグルメなどの「うまいもん」を楽しみました。



出展した東武鉄道による「非常ボタン」体験に子どもたちは興味津々

ゾンビトレイン

5月27日(土)、わたらせ深谷鐵道(以下、わ鐵という。)が日光市、桐生市、みどり市と協力し、わ鐵沿線地域のにぎわい創出事業として運行を開始した、「ゾンビトレイン」の試乗会が行われました。

大間々駅を出発した車内では、怖いゾンビやユーモアのあるゾンビが登場し、笑いあり涙ありの90分間を



迫り来るゾンビ

体験。終点の通洞駅に着いた乗客たちは、ほっとした表情を浮かべました。わ鐵の品川社長は、「このイベントをきっかけに、たくさんの方、特に若い方にも、わ鐵を利用してもらいたいです」と話しました。

「ゾンビトレイン」は、6月4日(日)～9月9日(土)の9日間に大間々駅～通洞駅間を運行します。



ゾンビメイクを施した品川社長

7/3~31
申込受付

日光市職員を募集します

市は、令和6年4月採用日光市職員採用試験(後期日程)を行います。今年度から市ホームページから申し込みを受け付けます。スマートフォンでの申し込みも可能です。インターネット環境のない方はお問い合わせください。

くわしくは 人事課 人事研修係 ☎0288-25-7008

令和6年(2024年)4月採用日光市職員採用試験(後期日程)

一次試験…9月17日(日) / 申込方法…市ホームページから申し込む

申込期間…7月3日(月)午前0時~31日(月)午後11時59分

※7月19日(水)午後10時~20日(木)午前5時は、システムメンテナンスのため受け付けを一時停止します



市ホームページ
職員採用ページ

職種	人数	受験資格
一般事務	3名程度	日本国籍を有し、平成3年4月2日~平成18年4月1日生まれの方 ※高等学校卒業見込みの方は高校生対象試験を受験してください
情報	1名程度	日本国籍を有し、昭和53年4月2日以降に生まれた方で、次のすべてに該当する方 ①令和5年4月1日時点で、行政機関や民間企業などでのDX推進業務またはICT関連業務の職務経験が5年以上(休職などの期間を除く)ある方 ②独立行政法人情報処理推進機構が実施する試験のうち、市が指定する試験に合格している方、または合格見込みの方(詳しくは募集要項をご覧ください)
学芸員	1名程度	日本国籍を有し、昭和59年4月2日以降に生まれた方で、次のすべてに該当する方 ①大学または大学院において、民俗または歴史(近世・近代)の専門課程を修めて卒業(修了)した方 ②博物館法に規定する学芸員資格を有し、令和5年4月1日時点で、学芸員としての職務経験が5年以上(休職などの期間を除く)ある方
土木	1名程度	日本国籍を有し、昭和63年4月2日~平成18年4月1日生まれの方 ※高等学校卒業見込みの方は高校生対象試験を受験してください
建築	1名程度	日本国籍を有し、次のいずれかの要件を満たす方 ①昭和59年4月2日以降に生まれた方で、1級建築士資格を有する方 ②昭和63年4月2日~平成18年4月1日生まれの方で、採用後1級建築士の受験資格取得後5年程度(高等学校卒業者は2級建築士取得を含め10年程度)で資格を取得していただける方
保育士	2名程度	日本国籍を有し、平成8年4月2日以降に生まれた方で、保育士資格を有する方(令和6年3月までに当該資格を取得見込みの方を含む)
消防	5名程度	日本国籍を有し、平成8年4月2日~平成18年4月1日生まれで、視力、聴力、関節機能などにおいて消防職員としての職務遂行に支障がない方
一般事務 (高校生対象)	1名程度	日本国籍を有し、令和6年3月に学校教育法に基づく高等学校を卒業見込みの方
土木 (高校生対象)	1名程度	日本国籍を有し、令和6年3月に学校教育法に基づく高等学校を卒業見込みの方

※複数職種との併願はできませんが、令和6年4月採用試験(前期)との併願は可能です。受験資格は各職種ともすべての要件を満たす必要があります。必ず募集要項を確認してください。人数は状況により変更する場合があります

日光市に関わる人を笑顔にすること、それが私たちの仕事です!





春の叙勲

関本 昭氏 (川治温泉川治・82歳)



旭日単光章を受章。平成11年～平成31年に川治自治会長を務め、平成27年に藤原地域自治会長会長会会長および日光市自治会連合会副会長を歴任。

川村 修氏 (今市・86歳)



瑞宝双光章を受章。昭和38年～平成3年に県技術吏員、平成3年に県企業局開発課長、平成4年～9年まで今市市助役を務める。

▼日光市役所
〒321-1292 今市本町1番地
☎22-1111(代表)
FAX21-5137(代表)

- ①…日光行政センター
〒321-1492 御幸町4番地1
- ②…藤原行政センター
〒321-2595 鬼怒川温泉大原1406番地2
- ③…足尾行政センター
〒321-1514 足尾町通河8番2号
- ④…栗山行政センター
〒321-2713 黒部54番地1

市外局番の記載がない
電話・FAX番号はすべて
市外局番(0288)です

長谷川 隆氏 (今市・85歳)



瑞宝双光章を受章。昭和37年に学校薬剤師となり、同年に今市中学校、昭和62年に南原小学校の学校薬剤師を歴任。

福田 新一氏 (小百・71歳)



瑞宝双光章を受章。昭和55年に学校歯科医となり、同年に小百小・今市第二小学校、平成17年に豊岡中学校の学校歯科医を歴任。

赤羽 清氏 (日蔭・73歳)



瑞宝単光章を受章。昭和50年に栗山村消防団に入団。栗山村消防団分団長、日光市栗山消防団班長などを歴任。

松本 卓成氏 (山口・65歳)



瑞宝単光章を受章。昭和51年に東武鉄道株式会社に入社。平成18年に東武エンジニアリング株式会社栃木軌道区区長を務め、平成30年に退社。

危険業務従事者叙勲

衛藤 優子氏 (山口・63歳)



瑞宝単光章を受章。昭和53年に陸上自衛隊に入隊。仙台・市ヶ谷朝霞などの駐屯地勤務を経て、平成26年に二等陸尉で退官。



2023年春 リニューアルオープン

社会福祉法人すぎなみき会

障害者支援施設 すぎなみき学園



職員大募集 (新卒、中途正職員、パート職員)

障害者支援施設すぎなみき学園は、JR日光線下野大沢駅東口から南へ約700mの場所に移転しました。完成したばかりの施設と一緒に働きませんか?

募集職種 (20～60代の方が活躍中)

生活支援員、栄養士、調理員 等
保育士 (※すぎなみきタウン勤務)
詳しくはQRコードで確認するか以下までお問い合わせください。



社会福祉法人すぎなみき会 日光市板橋2610-1
問い合わせ先電話番号 0288-27-3100





たけのうち えいいち
竹之内 英市氏 (藤原・72歳)



瑞宝単光章
を受章。昭和
44年に藤原町
消防本部に入
庁。藤原町消
防司令、日光市消防司令を歴任。



全国人権擁護委員連合会長表彰

長年にわたる人権擁護委員としての
功績が認められ、表彰されました。

さいとう きみえ
齋藤 公枝氏 (鬼怒川温泉大原・70歳)



お知らせ

7月22日(土)は市民課休日窓口を臨時閉鎖します

システムメンテナンスのため、休日

窓口を臨時閉鎖します。マイナンバーカードをお持ちの方は、証明書のコンビニ交付を利用できます。

なお、戸籍届け出の受け付け、埋火葬許可書の交付は行います。

☎：市民課 ☎(21) 51111

国民健康保険・後期高齢者医療制度の被保険者証の更新

現在お持ちの被保険者証の有効期限は7月31日です。8月1日以降は、7月下旬に郵送する新しい被保険者証を使用してください。

なお、現在の被保険者証は、8月1日以降に、裁断して破棄または問合先へ返却してください。

☎：保険年金課 ☎(21) 51110

国民健康保険限度額適用認定証または限度額適用・標準負担額減額認定証をお持ちの方へ

現在お持ちの認定証の有効期限は7月31日です。継続が必要な方は7月3日から申請受け付けを開始します。

◎限度額適用認定証とは 70歳未満の方、もしくは70歳以上で所得区分が現役並み所得者ⅠまたはⅡに該当する方の外来受診や入院時に、医療機関窓口での支払いが自己負担限度額までとなるもの

◎限度額適用・標準負担額減額認定証とは 外来受診や入院時に医療機関窓口での支払いが自己負担限度額までと

なり、入院時の食事代も安くなるもの (住民税非課税世帯の方のみ)

☎：被保険者証を持参の上、問合先または各行政センター市民サービス係、各地区センター・出張所の窓口へ ※郵送による申請も受け付けています

☎：保険年金課 ☎(21) 51110

後期高齢者医療制度限度額適用認定証および限度額適用・標準負担額減額認定証について

後期高齢者医療制度の加入者で、所得区分が現役並み所得者ⅠまたはⅡに該当する方は「限度額適用認定証」を医療機関に提示すると、医療費の支払いが一定額にとどまります。

また、世帯全員が住民税非課税の場合には「限度額適用・標準負担額減額認定証」を提示すると医療費の支払いが一定額にとどまり、入院時の食事代も減額になります。窓口や郵送での申請により認定証を交付しますが、交付できない場合もあるため、事前にお問い合わせください。

なお、次に該当する方は、被保険者証に同封して認定証を郵送しますので申請は不要です。①過去に「限度額適用認定証」の交付を受けたことがあり、今年度の所得区分が現役並み所得者ⅠまたはⅡに該当する方 ②過去に「限度額適用・標準負担額減額認定証」の交付を受けたことがあり、今年度の所得区分が低所得区分に該当する方

☎：保険年金課 ☎(21) 51110

快適で充実した
幸せな暮らしは豊から…

豊屋 職人 気質
SYOKUNIN KATAGI

日光商品券 加盟店

豊の事なら何でもご質問ください。

☎0120-879-884

<https://www.tatamiyasokuninkatagi.com/>

介護職員募集 します。

就業準備金 3万円支給

仕事の内容：高齢者の日常生活の介護

賃金 215,100円～ 賞与年4ヶ月。昇給あり。

※介護福祉士の場合、夜勤4回含む。

有資格者優遇。未経験者歓迎。見学にどうぞおいで下さい。お問い合わせは各施設へ

		
特別養護老人ホーム「ひらがさ喜の里」 日光市平ヶ崎608-5 Tel: 30-5511	特別養護老人ホーム「喜わた亭」 日光市木和田島3008-13 Tel: 32-0003	特別養護老人ホーム「きわたの郷」 日光市木和田島3008-11 Tel: 32-0002



国民年金保険料の免除申請

国民年金保険料の納付が困難な場合は、申請により保険料の免除や納付猶予を受けられます。ただし、免除の区分に応じて一定の所得要件があります。今年度分(7月～令和6年6月)の免除の申請を7月3日(月)から受け付けます。申請する方は、年金手帳または基礎年金番号通知書を持参の上、市保険年金課、各行政センター・市民サービス係、各地区センター・出張所、または問合先で申請してください。 ※郵送による申請も可能です。日本年金機構のホームページから申請書をダウンロードし、市保険年金課または問合先へ郵送してください。 ※失業を理由に申請する場合、雇用保険受給資格者証雇用保険受給資格通知または雇用保険被保険者離職票(写し可)も持参してください(郵送の場合は同封)

問…今年年金事務所 ☎(88)0082

障がい者就労支援事業所説明会

市内の就労継続支援事業所(A型・B型)が、各事業所の活動内容の紹介や作業内容などを展示し、説明会を行います。

日…7月29日(土)午前10時～午後3時
 所…市役所1階市民ホール 対…障がいのある方とその家族、福祉関係学校、地域の福祉に興味のある方など
 問…社会福祉課 ☎(21)5174

商品メニュー等多言語化促進事業補助金

外国人観光客の誘致を促進するため、事業者および団体に対し、多言語化(日本語に加え一つ以上の外国語で表記)対応を支援します。

対…市内に事務所・店舗などを有する宿泊事業者、飲食事業者、土産品販売店など 対象事業…多言語化する商品メニューや案内パンフレットその他の冊子を作成する事業、多言語化する看板および案内板を整備する事業、多言語化するホームページの整備事業 対象経費…企画・デザインに要する費用、案内看板などの作成・設置に要する費用、冊子などの作成・印刷に要する費用、ホームページの作成・加工に要する費用、翻訳に要する費用 補助金額…対象経費の3分の2で上限10万円(年度中1回限り。予算の範囲内で交付) 申…申込書に記入の上、問合先へ持参 ※申込書は問合先で配布のほか、ホームページからダウンロード可
 問…観光課 ☎(21)5196

ラジコンヘリコプターで農薬散布します

例年どおり7月・8月に、ラジコンヘリコプターで田んぼへの農薬散布を行います。詳細な日程は、市やJAのみつがのホームページなどでお知らせします。皆さんの協力をお願いします。
 問…日光市病害虫防除協議会(JA) ☎

山地災害にご注意ください

令和元年10月の「台風第19号豪雨災害」では、日光市を含む、県内全域で山地災害が発生しました。今年も梅雨前線や台風の到来に伴い、山地崩壊や土石流の危険性が高まっています。危険を感じたら、指定された場所に早めに避難しましょう。山地災害に関する情報は問合先へ連絡してください。

問…東西環境森林事務所 ☎(23)1003

インボイス制度説明会

10月に導入される適格請求書(インボイス)制度の「インボイス」とは、売り手が買い手に対して、正確な適用税率や消費税額などを伝えるための書類です。事業者が、売上先や事務所・店舗の賃貸先から要請されたなどの理由でインボイスを発行するには、インボイス発行事業者としての登録が必要です。鹿沼税務署は、インボイス制度の説明会を開催します。

日…7月21日(金)・27日(木)、8月23日(水)・29日(火)、9月15日(金)・25日(月)午後2時から 所…鹿沼税務署(鹿沼市東末広町1-934-24) 定…各回20名 申…問合先へ電話
 問…鹿沼税務署法人課税第一部門 ☎0289(64)2193

みつが日光営農センター米麦畜産課内 ☎(22)1125

ご家庭 なんてでも 応援隊 日光店

日光市の許可業者

粗大ゴミ処分 蜂の巣害虫駆除 草刈り庭木伐採

詳しい料金表はHPへ 応援隊 日光店

電話受付 8:00~18:00 (日曜・祝日除く)

0120-123-326

株式会社 近代環境整備社 日光市大室362



椅子の張り替え

ダイニングチェア ソファ 業務用椅子 各種張替いたします。お見積もり無料 ご相談ください。

〒321-1102 日光市板橋 3293-33
 電話番号 0288-25-3752
 新村シート店

http://www.nimur.com http://www.nimura-seat.com





消防設備士試験(第一回)

回…9月10日(日)午前9時30分から
 所…宇都宮工業高等学校 費…甲種…5,700円/乙種…3,800円 印…
 …申込書に記入の上、7月3日(月)～14日(金)に問合先へ持参または郵送 ※申込書は各消防署で配布 ※6月30日(金)～7月11日(火)に専用ホームページからも申請可
 問…消防試験研究センター 栃木県支部 (宇都宮市昭和1丁目2-16 栃木県自治会館内)
 ☎028(624)1022



下水道排水設備工事責任技術者試験講習会・模擬試験、試験

◎試験講習会・模擬試験
 日…9月21日(木)午前10時～午後5時
 ◎試験
 日…10月24日(火)午後2時～4時
 ◎共通事項
 所…コンセール(宇都宮市駒生1-1-6) 印…申込用紙に記入の上、8月1日(火)～31日(木)に問合先へ持参または郵送(当日消印有効) ※申込用紙は問合先および市下水道課で配布 ※受験資格や料金などは申込用紙で確認してください
 問…ちぎ建設技術センター企画研修課(宇都宮市竹林町10301-2)
 ☎028(626)3187

700MHz利用推進協会か らのお知らせ

700MHz利用推進協会は、携帯電話事業者4社が設立した一般社団法人です。

携帯電話の新たな電波利用開始に伴い、視聴中のテレビの映像に影響が出る場合があります。事前対策工事が必要またはテレビ受信に影響が出るおそれのある地域の家庭にチラシを配布していますので、対策への協力をお願いします。なお、対策作業で費用を請求することは絶対にありませんので、詐欺行為や悪徳商法に注意してください。対策員は対策員証を所持しています。

問…700MHzテレビ受信障害対策コールセンター ☎0120(700)012(フリーダイヤル) ※午前9時～午後10時(年中無休) ※つながらない場合は ☎050(3786)0700 (有料)



統計調査員

市は、国や県が実施する統計調査に従事する「統計調査員」として登録できる方を随時募集しています。

業務内容…調査区域の把握、調査対象者へ調査票の配布・協



力依頼、調査票の回収・点検・整理など 報酬…国の基準に基づき調査内容や件数などに応じ支給(2～6万円程度) 印…問合先へ電話または窓口へ 問…総務課 ☎(30)3906

認知症サポーター養成講座受講者

認知症の基礎知識や認知症の方への対応などを学ぶ講座です。過去に受講経験がある方の参加も大歓迎です。

認知症の方にもやさしいまちづくりに取り組む、認知症サポーターになりませんか?

日…7月28日(金)午前10時～11時30分
 所…市役所本庁舎1階市民ホール 印…市内在住の方 定…30名 費…無料
 日…7月27日(木)までに問合先へ電話
 問…高齢福祉課地域包括支援センター ☎(21)2137

認知症予防講座受講者

認知症を予防するために、病気の特徴や予防方法を学ぶ講座です。最近物忘れが気になりはじめた方、認知症を予防したい方などは、ぜひ参加してください。

日…8月23日(水)・30日(水)午前10時～11時
 所…藤原公民館 印…市内在住の方 定…20名 費…無料 用…8月16日(水)までに問合先へ電話
 問…高齢福祉課地域包括支援センター ☎(21)2137



栃木県印刷工業組合日光支部

Tochigi Printers Association Nikko Branch

(有)神山印刷所
 TEL.53-0157 日光市松原町16-7
 (有)三興社印刷所
 TEL.21-0043 日光市今市1462
 (株)成文社
 TEL.21-0461 日光市森友928-11
 手塚印刷
 TEL.21-0243 日光市瀬川1191
 (有)福田印刷
 TEL.21-8630 日光市轟486

近藤印刷(有)
 TEL.26-5585 日光市土沢1881-3
 親和会
 TEL.54-0766 日光市清滝2-5-23
 (有)高橋平版社
 TEL.54-1223 日光市所野1122-183
 (有)中津印刷所
 TEL.54-1529 日光市松原町320-1
 印刷のことなら
 なんでもご相談ください。



木製建具 サッシ
 障子 ふすま 網戸の製作・張替
 リフォーム一式
 住まいのお悩みご相談ください

江戸末期創業 〒321-1261
 尾谷建具店 栃木県日光市今市573
 株式会社 otani tateguten 電話 0288-21-0613
 kakutaniproducs@gmail.com

従業員を募集しています

介護職員初任者研修講座 受講者

日…8月下旬～12月中旬 **所**…講義：通信による自宅学習 **実技**および模擬**実習**：今市会場(生きがいセンター)または日光会場(日光福祉保健センター)
対…市内在住または勤務・在学する16～65歳(4月1日現在)で、講座の各課程を受講できる方 **定**…今市会場：16名/日光会場：8名 ※申し込み多数の場合は抽選 **費**…世帯の市民税課税状況に応じ、5万5,000円～7万5,000円 ※日光市内の介護保険事業所などに一定期間勤務した場合は受講料が無料になる制度あり **申**…申込書に必要事項を記入し、7月5日(水)～7月26日(水)に問合先または各行政センター市民サービス係窓口へ持参 ※申込書・募集要項は問合先および各行政センターで配布のほか、ホームページからダウンロード可 **問**…高齢福祉課☎(21)5100

健康ウォーキング教室参加者

いつまでもキレイに歩き続けるための体づくりや、美しい姿勢の歩き方のポイントが学べます。
健康づくりに最適なウォーキングについて学び、快適なヘルシーライフを送りましょう！
日…7月11日(火)午前10時～正午 **所**…日光体育館 **対**…19歳以上の市民で、心疾患や関節痛などで医師から運動

制限の指示を受けていない方 **定**…30名(先着順) **費**…無料 **申**…7月4日(火)までに問合先へ電話 **問**…健康課☎(21)2756

ファミリー・サポート・センター講習会参加者

ファミリー・サポート・センターはお子さんの預かりや送迎、産前産後の支援を有償で行う会員制組織です。協力会員になるための講習ですが、お子さん、お孫さんの養育にも役立ちます。子育ての経験や空いている時間を生かして、子育て応援をしませんか？
日…7月21日(金)・26日(水)・28日(金)、8月3日(木)午前9時30分～午後5時10分(日により変動あり) **所**…大沢体育館会議室 **内**…体の発育と病気および小児看護、安全と事故、保育の心得、子どもの遊び・世話・食事・心の発達、産前産後の母の心と体・赤ちゃんの世話、赤十字救急法・幼児安全法など **費**…無料 **申**…問合先へ電話 ※お子さんを無料で預かります **問**…ファミリー・サポート・センター☎(21)4152

自然観察会参加者

自然解説員の解説を受けながら、霧降高原キスグ平に自生する花々やアサギマダラなどの蝶々を観察し、夏の霧降高原を満喫しましょう！

日…7月22日(土)午前9時～正午 **所**…霧降高原キスグ平園地 **対**…市内在住または勤務している方 **定**…30名(先着順、最小催行人数10名) **費**…無料 **申**…6月26日(月)～7月14日(金)に問合先へ電話 **問**…環境森林課☎(21)5152

産業遺産講演会参加者

足尾銅山の産業遺産の保存活用推進事業の一環として、「THE ASHIO ZEN PROJECT」過去に学び、未来を創る」と題し、足尾銅山の産業遺産講演会を開催します。
日…7月22日(土)午後2時～4時 **講**師…久能正之氏 **所**…足尾公民館 **定**…50名 **費**…無料 **申**…当日会場受け付け(先着順) **問**…文化財課☎(25)3200

「英語講座」参加者

日光市国際交流員のポーセンさんによる英語講座です。旅行の場面で使える英語などを学べます。
日…7月12日(水)・19日(水)午後6時～7時30分 **所**…市役所本庁舎2階中会議室202 **対**…市内在住または勤務・在学している方、市国際交流協会会員 **定**…10名 **費**…一般…1,500円 会員…500円 **申**…7月7日(金)までに問合先へ電話 **問**…市国際交流協会事務局(生活安全課内)☎(21)5112

株式会社JAエルサポート 詳しくはWebサイトへ http://ja-isupport.co.jp

JA/SS **JAガス** **JAでんき**

じゃすぼーと日光SS 日光市土沢 1852-348

切替手続きは弊社が代行いたしますのでご安心ください。
暮らしに役立つガス器具各種取り扱っております。
浴室暖房乾燥機 **ガス衣類乾燥機**

簡単 お手続きは申込書の記入だけでカンタン！
安心 てんきの濡れるしくみは変わらないのであんしん！
お得 電気料金を今よりおトクに！
※現在のご契約内容によっては、メリットが出ない可能性もございます

LINE 友だち募集中!!

灯油・重油・軽油の配達お任せください。

ご注文お問い合わせはコールセンターへ **☎0800-700-0085** (通話無料)
受付時間/AM8:00～PM5:30 定休日/日・祝

うちの子「結婚」しないのかしら？

独身のお子様の結婚相談承ります

お子様の結婚に関するお悩み、プロの仲人がお答えします。

まずはお気軽に仲人にご相談下さい

☎028-611-3545

マル適マークCMS取得 結婚相談所ムスベル

有料広告掲載欄

有料広告掲載欄



「英語でヨガ体験！」参加者

英語でヨガを体験してみませんか？やさしい英語での説明、初心者でもできる簡単なポーズを基本とした内容です。男性も大歓迎です。

詳しくは市国際交流協会ホームページをご覧ください。

日：7月22日(土)午前10時～11時 所：中央公民館中ホール 対：市内在住者および在住外国人、市国際交流協会会員 定：20名 料：500円(未就学児、市内在住外国人および市国際交流協会会員は無料)

申：7月18日(火)までに問合先へ電話 ※お子さんを無料で預かります(要予約)

問：市国際交流協会事務局(生活安全課内) ☎(21)5112



子ども書道教室参加者

夏休みの宿題などを親切丁寧に指導します。

日：7月26日(水)・27日(木)午前9時～正午(初日練習、2日目仕上げ) 所：市内在住の小学生および中学生で2日間参加できる方 定：10名(先着順) 料：1,000円(2日間) 特：書道の道具、学校へ提出する書道の宿題の手本や用紙、座布団 申：7月21日(金)までに問合先へ電話

所・問：市シルバー人材センター ☎(22)5168



かたくりの湯 アリラックスヨガ教室

日：7月19日・26日、8月2日・9日・23日(すべて水曜日・全5回)午前11時～午後0時15分 講師：野澤みさと氏(ヨガインストラクター) 料：無料(入場料別途)

所・問：かたくりの湯 ☎(21)8671

杉並木公園ギャラリーの催し

◎陶友会作品展 日：7月14日(金)～17日(月・祝) ◎マクラメ作品展 日：7月21日(金)～23日(日) ◎第23回日光彫教室大島工房生徒作品展 日：7月26日(水)～8月1日(火)

◎共通事項：催し物によって展示時間が異なりますので確認してください。7月3日(月)午前8時30分から、令和6年1月分の使用予約を問合先で受け付けます(土曜・日曜日、祝日を除く)。 問：生涯学習課 ☎(21)5182

図書館の催し

▼今市図書館

◎おはなし会 日：7月22日(土)午後2時～3時 対：絵本の読み聞かせや紙芝居など ◎プリプリおはなし会 日：7月12日(水)午前11時～11時45分 対：絵本の読み聞かせや手あそびなど

対：0～2歳児とその保護者 申：今市図書館へ電話または窓口へ ◎あ

かちゃんタイム 日：7月12日(水)午前10時～正午 対：乳幼児連れの保護者に気兼ねなく図書館を利用してもらう時間です ◎日光語りへの会勉強会

日：7月7日(金)午後1時30分～2時30分 申：今市図書館へ電話または窓口へ ◎昔話・伝説の語り(日光語りへの会) 日：7月16日(日)午後2時～3時 所：今市図書館別棟 ◎1日子ども図書館員 日：7月28日(金)午後1時～4時 対：小学校4～6年生 定：6名(先着順) 申：7月1日から今市図書館へ電話または窓口へ ◎夏休み工作会 日：8月6日(日)午前10時30分～正午 対：動かせる紙人形の作成など 対：小学生以上(小学3年生以下は保護者同伴) 定：10組(先着順) 申：今市図書館へ電話または窓口へ ◎調べる学習 日：8月3日(木)午後2時～3時 対：電車の安全と取り組みについて 対：小学生以上(小学2～4年生の内容です) 定：親子8組(先着順) 申：今市図書館へ電話または窓口へ

▼日光図書館

◎読書会(いずみの会) 日：7月19日(水)午後1時30分から 所：日光公民館2階 題名：「嘘つ伊右衛門」(京極夏彦著) ◎日光公民館まつり特別おはなし会 日：7月1日(土)午前10時30分から午後2時から 所：おやこどくしよしつ 申：日光図書館へ電話または窓口へ ◎おはなし会 日：7月12日(水)午前11時～11時45分 対：絵本の読み聞かせや手あそびなど

老人会など 団体予約も お待ちしております



にっこう もみじざ 日光紅葉座

- ・月ごとに様々な劇団の公演を楽しめるようになりました
- ・気軽に楽しめる公演時間とチケット代になりました
- ・お弁当やお菓子など飲食しながら観劇できます

日光で生まれ育った「劇団魁」の役者たちが舞台を盛り上げます。

公演内容: 和の舞踊ショー・お芝居(時代劇)

- ◆公演時間 舞踊 12:00/13:00/14:00/20:00※(40分) 芝居 15:00(60分) ※20:00の回は当日迄の予約制
- ◆休演日 定休日 水曜日・その他休日 SNSで告知します
- ◆料金 1幕 1,300円/1日 2,500円
- ◆アクセス 〒321-1432 日光市安川町3-3 安川町交番の隣、鶴亀大吉様向かい 「安川町」バス停 下車2分 電話:070-1253-9543 Mail:fc@kiramekiagency.com https://www.nikkomomijiza.com



南條たいき 南條はる雄

7月15日(土)午後2時から 函：おやごどくしよしつ 申：日光図書館へ電話または窓口へ ◎赤ちゃんのためのおはなし会 日：7月6日(木)・20日(木)午前10時30分から 函：おやごどくしよしつ 申：日光図書館へ電話または窓口へ ◎1日子ども図書館員 日：7月27日(木)午後1時～4時 函：小学4～6年生 函：2名(先着順) 申：日光図書館へ電話または窓口へ

▼藤原図書館
◎幼児おはなし会 日：7月5日(水)午前10時30分～11時 ◎おはなし会 日：7月22日(土)午後1時30分～2時30分

▼全館共通開催
◎夏休み図書館ビンゴ 日：7月21日(金)～8月24日(木) 函：小中学生 ◎利用者が選ぶおすすすめ本POP展示 日：9月1日(金)～30日(土) POP募集期間：7月21日(金)～8月24日(木) 函：皆さんのおすすすめ本が描かれたPOPを展示します 函：どなたでも

関：今市図書館(22) 6216
日光図書館(53) 5777
藤原図書館(76) 1203

日光田母沢御用邸記念公園の催し

◎粘土で作り出す藤田竜静の世界 日：7月12日(水)～17日(月・祝)午前9時～午後4時 函：通常の入園料が必要(高校生以上600円、小中学

生300円、幼児以下は無料) ◎フレッシユ青春コンサート 日：7月16日(日)午前の部：午前11時～正午/午後の部：午後2時～3時 出演：学生邦楽集団 函：通常の入園料が必要(高校生以上600円、小中学生300円、幼児以下は無料) 所・関：日光田母沢御用邸記念公園 函(33) 6767

日光だいや川公園8月の催し

▼緑の相談所
◎夏のおり紙工作～昆虫、ひまわり、壁飾りをつくろう～ 日：8月6日(日)午前10時～正午、午後1時～3時 函：各6名程度 函：300円 ◎切手に描かれた蝶たち 日：8月5日(土)～20日(日)

※広報6月号に掲載した日光木彫り画展の読み方は、正しくは、「にっこうもくちようとうがてん」です。7月8日(土)～29日(土)に開催します

▼だいや体験館
◎竹炭の風鈴 日：8月5日(土)午前10時、午前11時、午後2時、午後3時 ◎木の実の動物たち 日：8月12日(土)午前10時、午前11時、午後2時、午後3時 ◎竹を使った楽器 日：8月19日(土)午前10時、午前11時、午後2時、午後3時 ◎木とアルミで作る

森の生き物 日：8月26日(土)午前10時、午前11時、午後2時、午後3時 ※だいや体験館共通事項 函：小学校高学年 函：各回10名 函：500円

特別イベント
◎だいやの週末(フリーマーケット) 日：7月～11月の第1・第3日曜日午前10時30分～午後4時
▼共通事項
定員のあるものは事前申込制(先着順)。申し込み受け付けは原則開催日の1カ月前、午前9時から(火曜日は休館のため翌日から。火曜日が祝日の場合は、翌平日休館)。※函の記載がないものは無料
関：緑の相談所(23) 0208/だいや体験館(21) 4421/特別イベント(23) 0111

栃木県誕生150年記念「海浜オーブンデー」

皆さんに、とちぎ海浜自然の家の良さを知ってもらうためのイベントを開催します。
日：8月19日(土)午後1時～4時 函：創作活動(貝の根付け、ジェルキャンドルづくり)、スポーツ館活動、館内自由見学、海岸散歩、施設探検、海浜丸遊びなど 函・関：栃木県民や県外住民 ※人数制限なし 函：参加費無料 活動費：貝の根付け…1セット450円/ジェルキャンドルづくり…1個700円 申：7月3日(月)～8月16日(水)に専用ホームページ内の応募フォームから、申し込み



とちぎ海浜自然の家ホームページ

関・函：とちぎ海浜自然の家(茨城県銚田市玉田336-2) 函(0291) 37) 4004

さかなと森の観察園無料公開

水産技術研究所は、普段は有料で公開する「さかなと森の観察園」を無料で公開します。
日：7月27日(木)午前9時～午後3時30分(入場は午後3時まで) 函：通常の園内見学や餌やり体験、パソコンお魚クイズに加え、遊びながら学べるゲームや、溪流魚などに関する研究の紹介、スタンプラリーのほか、小学生からお魚マニアまでどなたでも楽しめるイベントなど 申：不要
所・関：水産技術研究所日光庁舎(中宮祠2482-13) 函(55) 0055

市民ひろば

日光市読書ボランティア連絡会 絵本作り講座

日：7月23日(日)、8月6日(日)午前10時～正午 函：市民活動支援センター 函：絵本の作成 函：小学生 定：20名(先着順) 函：500円(材料代など) 函：筆記用具など 申：問合せへ電話 ※小さなお子さんを無料で見学いただけます
関：日光市読書ボランティア連絡会 函(090) 5413) 1800

相談内容	会場	とき	受付時間	問合せ先
人権相談 差別、いじめ、嫌がらせなど人権に関する困りごと・心配ごと相談	市役所本庁舎	14日(金)	午後1時30分～3時30分	宇都宮地方方法務局日光支局 ☎21-0309 (音声ガイダンス3番)
	電話による相談 (みんなの人権110番)	月曜～金曜日 (祝日等を除く)	午前8時30分～午後5時15分	全国共通ダイヤル ☎0570-003-110
行政相談	消費生活センター	27日(木)	午後1時30分～3時30分	生活安全課 ☎21-5112
	電話による相談	月曜～金曜日 (祝日等を除く)	午前8時30分～午後5時15分	全国共通ダイヤル ☎0570-090-110
生活困窮相談	市役所本庁舎	月曜～金曜日 (祝日等を除く)	午前8時30分～午後5時15分	生活相談支援センター ☎25-3109
家庭児童相談	家庭児童相談室 (今市中学校向かい)	月曜～金曜日 (祝日等を除く)	午前8時30分～午後5時15分 (電話相談は毎日24時間対応)	家庭児童相談室 ☎30-7830
配偶者などからの暴力の相談	電話による相談	月曜～金曜日 (祝日等を除く)	午前8時30分～午後5時15分	女性相談ほっとライン ☎30-4140
ひきこもり相談	ひきこもり相談センターかがやき	火曜～土曜日 (祝日等を除く)	午前9時～午後5時	ひきこもり相談センター かがやき ☎25-5508
障がい者のための相談	市役所本庁舎	月曜～金曜日 (祝日等を除く)	午前8時30分～午後5時15分 (電話相談は毎日24時間対応)	障がい者相談支援センター ☎22-8522
消費生活相談 ※1	消費生活センター	月曜～土曜日 (祝日等を除く)	午前10時～午後4時	消費生活センター ☎22-4743
交通事故相談	電話による相談	月曜～金曜日 (祝日等を除く)	午前9時～11時30分、 午後1時～3時30分	県民プラザ室 ☎028-623-2188
犯罪被害者相談	電話による相談	月曜～金曜日 (祝日等を除く)	午前10時～午後4時	被害者支援センターとちぎ ☎028-643-3940
杉並木相談 ※2	文化財課 (二宮尊徳記念館内)	月曜～金曜日 (祝日等を除く)	午前8時30分～午後5時15分	文化財課 ☎25-3200
在住外国人相談 ※3	市役所本庁舎	月曜～金曜日 (祝日等を除く)	午前8時30分～午後5時15分	市民課 ☎21-5111
ボランティア・NPO相談	市民活動支援センター	随時	午前9時～午後7時 (要電話予約)	市民活動支援センター ☎22-2271
弁護士による法律相談 ※4	市社会福祉協議会本所 (藤原福祉センターふじの郷内)	11日(火)	午前10時～正午	市社会福祉協議会本所 ☎25-3070
		18日(火)		
		25日(火)		
土地家屋調査士による登記・境界の相談 ※5	市民活動支援センター	月曜～金曜日 (祝日等を除く)	午前9時～午後5時	栃木県土地家屋調査士会 日光支部長 加藤 ☎25-3515
精神障がいの悩み相談 ※6	ふれ愛の森 (今市1102-1)	13日(木)	午前10時～正午	日光地区やしお会 ☎22-7438
		27日(木)		

※1 公益通報相談にも応じます

※2 杉並木街道の両外側約20m内の開発などに関する相談です。事前に文化財課までお電話ください

※3 タブレットを使って通訳オペレーターと会話ができる映像通訳サービス(13カ国語対応)もあります(言語によって対応できる時間が異なりますので、詳しくは問合せ先までお問い合わせください)

※4 開催日の2日前までに窓口か電話での予約が必要です(定員5名)

※5 土地家屋調査士による土地・建物の登記、境界の相談です。空き家問題や所有者不明土地などにも応じます。開催日の2日前までに電話での予約が必要です


※6 精神障がい者家族の悩み相談です。ひきこもりや心の病を抱えた家族のことなどのお悩みを相談してください。開催日の2日前までに電話での予約が必要です



「とちぎ結婚支援センター」会員登録補助金

市は、とちぎ結婚支援センターに会員登録を行った市民を対象に、その登録費を一部補助します。とちぎ結婚支援センターとは、結婚を希望する方にマッチングサービスによるパートナー探しをお手伝いする機関です。

入会申し込みから交際までの 4 つのステップ

 <p>1</p>	 <p>2</p>	 <p>3</p>	 <p>4</p>
入会申込み	お相手探し	お引き合わせ	交際、そして結婚へ
結婚を希望する男女が、自身のプロフィールを登録します(会員登録)。登録に年齢制限はありません。	相手情報を閲覧して、会いたい方のお引き合わせを申し込みます。情報はご自宅でも閲覧ができます。	相手が承諾すれば結婚相談員が日程調整や当日のサポートをします。オンラインでのお引き合わせも実施中！	お引き合わせ後、お互いに交際意思がある場合は交際開始！交際中も結婚相談員が丁寧なサポートをします。

◎とちぎ結婚支援センターの特徴

- ・パソコンやスマートフォンで相手の情報を閲覧可
- ・費用は登録料の1万円のみ！（登録期間は2年間）
- ・栃木県と各市町の協賛金で運営している公的機関
- ・ビッグデータにより、利用するほど相性の良い相手が見つかる
- ・センター開所から6年間で3000組以上が交際

◎とちぎ結婚支援センター会員登録補助金

補助額…5,000円

☎…申請書および入会登録料の領収書などの写しを地域振興課窓口へ提出

※申請書は、市ホームページまたは地域振興課窓口で入手可

☎…補助金に関すること…地域振興課 ☎21-5147

会員登録に関すること…とちぎ結婚支援センター ☎028-688-0880



4月1日～9月30日は 光化学スモッグ対策期間です！

光化学スモッグは、気温が高く、風の弱い夏の日中に発生しやすい大気汚染の一種です。

主な症状は、目やのどの痛み、皮膚炎、頭痛、発熱、呼吸困難、めまいなどです。注意喚起や注意報などが発令されたら、不要不急の外出を控えましょう。

また、目やのどの刺激や体調の異変を感じたら、すぐに洗顔やうがいをし、屋内で安静にしましょう。



☎…生活安全課 ☎21-5112

熱中症は予防できます！

熱中症は、梅雨の前後から増え、7月下旬から8月上旬に多発する傾向があります。体が暑さに慣れるには、数日から2週間程度かかります。適度な運動や食事、十分な睡眠をとり、暑さに負けない体づくりをしましょう。

◎熱中症警戒アラートを上手に活用しましょう

「熱中症警戒アラート」は、熱中症の危険性が極めて高い暑熱環境が予測される場合に、暑さへの「気づき」を呼び掛け、熱中症予防行動を促すための情報です。気象庁と環境省ホームページで発表されるほか、気象庁から報道機関や民間気象事業者、地方自治体に伝えられ、テレビやラジオ、各種天気予報サイトで、アラートの情報を受け取ることができます。

市でも、予測値が危険と発表される日には防災行政無線でお知らせします。

☎…健康課 ☎21-2756



クマの出没に注意しましょう

今年もクマの出没や目撃情報が多くなる時季となりました。

この時季は、クマが子グマと共に食料を求めて活発に動き回る時季であり、今後も人家周辺での出没も予想されます。クマから身を守るために、市民の皆さんにクマの生態について知ってほしいことと、心掛けてほしいことがあります。

◎クマに出会わないために心掛けてほしいこと

- クマの食料(誘引)となる可能性のあるものの管理を行う
…家庭ごみや家畜飼料、ペットの餌を屋外に放置しない。また、取り残した農作物やカキやクリなどの果実もクマにとっては魅力的な食料です。
- 早朝や夜間の山歩きや農作業などは避ける
…クマが食料を探して特に動き回る時間帯です。
- 山に入ったり、農作業を行ったりする際は、音の出るものを携帯する
…クマ鈴やラジオなどで人間の存在を知らせることで、ほとんどのクマは逃げていきます。

◎もしクマに出会ってしまったら…

- クマに背を向けず、ゆっくり後退して距離をかせぐ
…クマには走って逃げるものを追いかける習性があるため、決して走らないようにしましょう。
- 大声を出したり、物を投げつけたりしない
…クマを刺激し興奮をあおることとなり、かえって危険です。写真を撮影することなども危険です。
- 子グマでも決して近づかない
…近くに親グマがいることが多く、子グマを守ろうとして人間を襲うことがあります。至近距離で襲ってきた場合、地面にうずくまり、首の後ろに手を組んで、クマが去るのを待ちましょう。

日光市内は、ほぼ全域がクマの生息地もしくは生息地に隣接した地域です。クマが生息しているということは、豊かな自然が残っている証しでもあり、クマとの共存は保護管理の面からも必要です。

クマを見かけた場合は、以下の問合せ先まで連絡してください。市民の皆さんとクマとの事故を防ぐために、協力をお願いします。

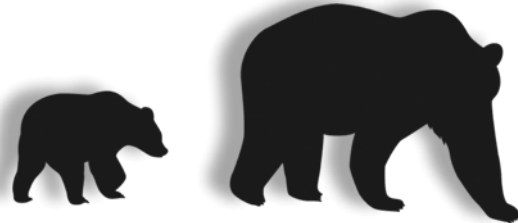
問…今市地域…環境森林課 ☎21-5152

日光地域…◎産業建設係 ☎54-1114

藤原地域…◎産業建設係 ☎76-4107

足尾地域…◎産業建設係 ☎93-3117

栗山地域…◎産業建設係 ☎97-1133



「生ごみ処理機お試しレンタル(モニター)」募集!

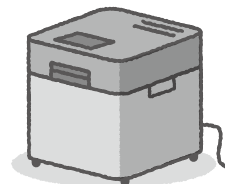
日光市の、家庭から排出される燃えるごみの約半分が「生ごみ」です。約80%を水分が占める生ごみを処理するには、多くの燃料が必要となり、環境的にも費用的にも大きな負担となります。対策として、「生ごみ処理機」を活用したごみの減量化(乾燥化)が効果的ですが、高額であるなどの理由から、導入を控える方も多いようです。

そこで、今年度は事業者および家庭を対象とした「生ごみ処理機のお試しレンタル(機器の無料貸し出し)」による実証実験(モニター)を実施します。モニターの方は、生ごみの計量やアンケート調査などに協力をお願いします。

回…8月上旬頃から開始 貸出期間…事業者…3カ月/家庭…1カ月 貸出機器…最大処理能力約2Kg/回(乾燥式) ※25台程度予定(申し込み多数の場合は抽選) 日…7月25日(火)までに申請書に記入の上、問合せ先へ提出(申請書は問合せ先で配布のほか、市ホームページからもダウンロード可)

貸出条件…次のすべてを満たす方 ①市内在住で、機器を適切に管理できる方(市内指定場所での受け渡しのほか、期間終了後は簡易清掃のうえ返却。電気料などは自己負担) ②生ごみ量の計量、記録のデータ集計、アンケート調査などに協力いただける方 ③市のごみ減量化・資源化などの取り組みに賛同・協力いただける方

問…資源循環推進課 ☎21-5138



市営住宅入居者募集(令和5年度7月定期募集)

◎一般募集住宅

地域	名称	間取り	階数	戸数	家賃(円/月)	単身入居	エレベーター
今市	豊田	2DK	2階	1戸	2万800円～4万800円	可	有
	倉ヶ崎	2DK	2階	1戸	2万800円～4万800円	可	有
藤原	大原	1DK	1階	1戸	1万2,700円～2万5,000円	可	無

◎高齢者用住宅(満60歳以上で市内に引き続き1年以上居住している方のみ)の世帯が入居可。ただし、配偶者の一方のみが60歳未満の場合も可)

地域	名称	間取り	階数	戸数	家賃(円/月)	単身入居	エレベーター	備考
今市	豊田	2DK	1階	1戸	2万800円～4万800円	可	有	緊急通報システムや生活援助員による支援を希望の方
藤原	大原	2DK	1階	1戸	2万1,600円～4万2,400円	可	有	

対…次のすべてを満たす方

- ①持ち家がなく、住宅に困っている
- ②市税や上下水道使用料の滞納がなく、扶養控除などを除いた月の平均所得が15万8,000円(高齢者のみの世帯、障がい者のいる世帯、中学生以下の子どもがいる世帯は21万4,000円)以下である
- ③入居者と同等以上の収入があり、日本国内に住所を有し、独立して生計を営む連帯保証人がいる
- ④暴力団員ではない

注意事項…

家賃は所得により決定します(家賃のほかに駐車場代・共益費が別途必要です)。敷金は決定した家賃の3カ月分前納です。申し込み多数の場合は選考、または抽選を行います。入居期間の長短に関わらず、退去時には原状回復が必要となります。

申…申込書を記入の上、必要書類を添え、7月3日(月)～14日(金)に問合先へ持参(9月中旬入居予定)

◎随時募集住宅

松原住宅・明神住宅・若年者専用住宅を除く清原住宅(今市)、日光・足尾・栗山地域の住宅はすべて随時募集しています。空き状況など詳しくはお問い合わせください。

問…建築住宅課 ☎21-5164 / ①産業建設係 ☎54-1114 / ②産業建設係 ☎76-4107

③産業建設係 ☎93-3117 / ④産業建設係 ☎97-1133

自分らしく働く! 女性とシニア対象個別相談会

日…8月8日(火)午前10時～午後4時(一人50分)

所…日光市役所本庁舎2階小会議室206

因…就活やライフプランなどの悩み事を一緒に考えましょう。

対…求職している女性・シニアの方

定…5名

費…無料

申…問合先へ電話、FAX、メールまたは専用ページから申し込む

問…(株)ワークエントリー栃木事業部

☎028-612-8643・FAX028-612-8645

✉shuroshien@we-tochigi.sakura.ne.jp



労働保険の「電子申請」を利用してください

労働保険の手続きは電子申請を利用してください。自宅やオフィスから24時間いつでも申請や届け出ができます。また、労働保険料の納付は口座振替や電子納付が便利です。



問…厚生労働省(e-Gov利用者サポートデスク)
☎050-3786-2225

商工課からのお知らせ(参加者募集)

◎スタートアップセミナー「起業の下ごしらえ」

日光での起業のノウハウを一緒に考えてみませんか？

日…7月18日(火)午後6時30分～8時30分

所…起業・創業支援サロン(今市708-7)

講師…島田忠彦氏しまだただひこ(中小企業診断士、経営・キャリアコンサルタント)

対…日光市内で起業を考えている方など

定…5名(先着順)

申…7月12日(水)までに問合せ先へ電話または、氏名、連絡先、住所、業種を明記の上、メール

◎「日光で働こう！」合同就職説明会・面接会 参加求職者

市内で働きたいあなたを応援します！説明会と面接会を同時開催します。

日…8月2日(水) 第1部…午前10時～正午／第2部…午後2時～4時

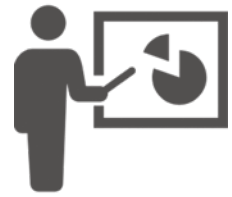
所…道の駅日光 日光街道二コニコ本陣多目的ホール

対…一般求職者

申…事前に参加申込書に記入の上、問合せ先へ持参、郵送、FAX、またはメール。なお、キャリアカウンセラーへの相談や託児あり(先着順) ※参加申込書は、問合せ先またはハローワーク日光で配布のほか、市ホームページからもダウンロード可

◎共通事項

問…商工課 ☎21-5136・FAX21-5121・✉shoko@city.nikko.lg.jp



オオハンゴンソウ等外来植物除去作戦(参加者募集)

奥日光の生態系を守るため、オオハンゴンソウなどの外来植物除去のボランティアを募集します。

日…7月29日(土)午前9時～11時45分(予定)

所…湯元スキー場周辺・菖蒲ヶ浜スキー場跡地

申…7月10日(月)までに専用の申し込みフォームから、または問合せ先へ電話

問…環境森林課 ☎21-5152



申し込みフォーム



令和4年度除去活動の様子

2023「日光あーとさんぽ」参加者募集

日…9月2日(土)午前9時30分～午後4時(予定) ※雨天決行

所…小杉放菴記念日光美術館～杉並木公園～ふくろうの森手塚登久夫石彫館～美術館(移動はバス)

内…①専門家を講師に迎え、杉並木公園内石彫メンテナンス体験

②ふくろうの森手塚登久夫石彫館見学

③美術館展覧会鑑賞「小杉放菴と春陽会の画家たち」展

※見学先集合・解散はできません

講師…内容①…彫刻メンテナンス専門家高嶋直人氏たかしまなおと／内容②・③…美術館学芸員

対…市内在住の小学生以上の方(小学3年生以下の児童は保護者同伴)

定…15名(先着順)

費…無料(ポストカード・手塚氏回想本プレゼント付き)

持…昼食、飲み物、雨具、帽子

申…7月15日(土)～8月20日(日)に問合せ先へ電話(申し込み受付時間は午前8時30分～午後5時、休館の月曜日でも受け付け可)

問…小杉放菴記念日光美術館 ☎50-1200



道の駅日光 日光街道ニコニコ本陣からのご案内

◎日光音盤アワー第32回「Billy Joel & Elton John」大特集

毎月開催しているレコード鑑賞会。アナログ音源を往年のヴィンテージオーディオで思い切りお楽しみください！

日…7月29日(土)午後7時～8時30分 所…船村徹記念館3階 定…25名(先着順) 料…無料 申…7月15日(土)午前10時から問合先へ電話

◎特別企画展：夜空の昆虫展 「神話と星座と虫の名と」

夜空に浮かぶ星座と地上を舞う虫たちの名前の多くは、ギリシア神話に登場する神々から名づけられました。その名前を持つ昆虫たちを神話のストーリーに合わせて展示します。

日…8月2日(水)～10月30日(月)午前9時～午後4時30分 所…船村徹記念館1階企画展示スペース 料…無料



◎共通事項

問…道の駅日光 日光街道ニコニコ本陣

☎25-7771・ホームページ…<https://www.nikko-honjin.jp/>

※船村徹記念館・ニコニコホールは毎週火曜日定休(祝日の場合は翌日)。ニコニコマルシェは7月18日(火)休業

舞台演劇「三人でシェイクスピア」

想像を超えた面白さ！世界中でヒットした話題作。たった三人の俳優が、あの手この手を使いシェイクスピアの全作品を90分で演じる、ウィットとパロディとスピード感溢れる抱腹絶倒のシェイクスピア全集・要約版！

日…9月10日(日)午後2時開演(午後1時30分開場)

所…今市文化会館ホール

出演…劇団鳥獣戯画(赤星昇一郎、石丸由里子、ちねんまさふみ)

料…大人…2,000円/高校生以下…500円(全席自由)

※3歳未満の入場不可

※車いす席あり(問合先へ要事前申し込み)

申…7月7日(金)から問合先および各プレイガイドでチケット販売

問…今市文化会館

☎22-6213



丸山公園水泳プールの営業

営業期間…7月22日(土)～8月18日(金)

営業時間…午前の部…午前10時～正午/午後の部…午後1時30分～3時30分

料…入場券…1回200円/シーズン券…730円(市内在住または勤務・在学する方および宇都宮市・鹿沼市・真岡市・下野市・さくら市・上三川町・芳賀町・壬生町・高根沢町に在住の方が対象)

※幼児は無料(同伴の保護者は有料)

利用にあたっての留意事項…

- ①更衣室の混雑を避けるため、水着はできるだけ自宅で着用してください
- ②食べ物の持ち込みはできません(飲み物は持ち込み可)
- ③発熱や体調不良の方は利用できません

※天候、水温により営業できない場合があります

問…丸山公園水泳プール ☎22-9488



切り取ってご利用ください

小杉放菴記念日光美術館からのご案内

◎展覧会 「小杉放菴と春陽会の画家たち」

春陽会は、小杉放菴や山本鼎たちが中心となって1922年に結成された、現在も続く洋画団体です。第1回展開催から本年が100年となることを記念し、放菴をはじめ、木村莊八、森田恒友、梅原龍三郎など、日光市で所蔵する春陽会ゆかりの画家たちの作品を一堂に会し、春陽会の活動を振り返ります。

日…7月8日(土)～9月3日(日)午前9時30分～午後5時(最終入館午後4時30分、月曜日は休館)

費…一般…730円(300円)／大学生…510円(200円)／高校生以下…無料

※()内は市民割引券を利用した際の料金



木村莊八「歌妓支度」
小杉放菴記念日光美術館蔵

◎担当学芸員によるギャラリートーク

日…7月8日(土)、8月27日(日)各日午前11時～正午

費…入館料のみ

申…当日、午前10時50分までに受け付けへ集合(事前申し込み不要)

◎夏休みの宿題お助け企画

美術館は、大好評だった水彩画絵の具の塗り方のちょっとしたコツを教える水彩画教室を、4年ぶりに開催します！プロの画家に丁寧に教えてもらいながら、苦手な水彩画を克服しませんか。

絵を描き終えた後は、美術館のカフェでまったり、ワンドリンクをお楽しみください。

日…8月6日(日)午前の部…午前10時～正午／午後の部…午後2時～4時

8月8日(火)午前の部…午前10時～正午／午後の部…午後2時～4時

講師…やないふみえ氏(童画家)

対…小中学生

定…各回10名(先着順)

費…310円(館内カフェのドリンク付き)

持…夏休みの宿題で下描きが終わっている絵・水彩絵の具セット

申…問合せ先へ電話



令和元年度水彩画教室の様子

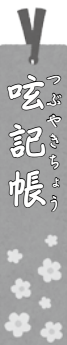
◎共通事項

所・問…小杉放菴記念日光美術館 ☎50-1200

4月に入庁してから2カ月たちました。入庁式前夜は緊張のあまり眠れなかったことが、今では懐かしいです。この2カ月は、弥生祭や清瀧神社春季例大祭の湯立神事への取材など、市の魅力に触れる機会がたくさんあり、宇都宮市出身の私にとっては、貴重な2カ月間でした。

知れば知るほど、日光市の魅力は計り知れないものだと感じます。広報につこうを通して、絶えず市の魅力を伝えていけたらと思います。

(菜)



令和5年6月の人口と世帯数

地域名	男	女	合計	世帯数
今市	27,479人(-10)	28,376人(-15)	55,855人(-25)	25,031世帯(+38)
日光	5,299人(-4)	5,740人(-6)	11,039人(-10)	5,616世帯(+4)
藤原	3,685人(-3)	3,963人(+36)	7,648人(+33)	4,295世帯(+41)
足尾	737人(±0)	793人(-2)	1,530人(-2)	1,018世帯(-1)
栗山	477人(-2)	508人(+4)	985人(+2)	577世帯(+3)
市全体	37,677人(-19)	39,380人(+17)	77,057人(-2)	36,537世帯(+85)

※住民基本台帳による(令和5年6月1日現在)

※()内は前月比

10歳・瀬尾 二上 柚葉ちゃん



7歳・土沢 星野 心優ちゃん



お子さん(小学生まで)の写真募集…顔・頭全体を撮影してね!

※お子さんの名前(ふりがな)・生年月日・住所・保護者名・電話番号を明記
※掲載は市内在住者1人1回のみ、受付順
※郵送またはメール(hishokouhou@city.nikko.lg.jp)でデータを送付
携帯電話・スマートフォンからは、右のQRコードも利用可



いしはら みゆ 石原 望羽ちゃん
1歳・荊沢



さいとうなぎさ 斎藤 凧 ちゃん
1歳・今市



ふくだ まほね 福田 茉羽ちゃん
10か月・森友



G7日光子どもサミット



フォトダイアリー・プラス

フォトぶら

市で開催される、G7男女共同参画・女性活躍担当大臣会合に合わせ、6月5日(月)にG7日光子どもサミットが、県立日光自然博物館で開催されました。市内小中学校から参加した36名の児童・生徒たちは、女性の社会進出や育児と家事の両立などについて話し合いました。

今市中学校3年の久野美恋さんは、「学校の生徒会は、5人は女子、2人は男子。校内では、男女の差は特に意識していません」と話しました。午後は、会合の会場となるザ・リッツ・カールトン日光を見学し、子どもたちは目を輝かせていました。

SDGs

ってなんだろう? 第19回

17

パートナーシップで
目標を達成しよう



ゴール17は、民間企業、団体、学校、市民などあらゆる人の協力により、SDGsを達成することが目標です。

市は、市民が主役のまちづくりに向け、市民、市役所、市議会が協働して取り組むためのルールとして、平成20年に「まちづくり基本条例」を定めました。

身近な例として、ひとり暮らしの高齢者や障がいのある方など、社会的なつながりが必要な市民の「そば」で地域社会が連携して見守り、地域で支えていく「見守りそばネット事業」や、地域防災の中核としての「消防団活動」があります。

市が抱える問題に対し、積極的に関心を持ち、家族や友達、地域の人たちと話をし一緒に行動してみることが解決につながります。