




瑞宝双光章を受章。昭和31年に教員




名塚 史雄氏 (鹿沼市・88歳)

満88歳に達した機会に、過去に各分野で功労のあった方に対し、勲章が授与されるものです。



高齢者叙勲

新型コロナウイルス感染症の影響で、事業などは中止または変更となる場合があります。最新情報は各問合せ先または、市ホームページでご確認ください。



日光市
ホームページ
QRコード

▼日光市役所
〒321-1292 今市本町1番地
☎22-1111(代表)
FAX21-5137(代表)

☎…日光行政センター
〒321-1492 御幸町4番地1

☎…藤原行政センター
〒321-2595 鬼怒川温泉大原1406番地2

☎…足尾行政センター
〒321-1514 足尾町通洞8番2号

☎…栗山行政センター
〒321-2713 黒部54番地1


市外局番の記載がない
電話・FAX番号はすべて
市外局番(0288)です

瑞宝双光章を受章。昭和29年に教員



渡辺 豊氏 (千本木・88歳)

瑞宝双光章を受章。昭和31年に教員となり、平成元年に中宮祠中学校校長兼中宮祠小学校校長、平成4年に東中学校長を歴任。



大堀 満氏 (荊沢・88歳)

となり、平成元年に栗山中学校校長兼、日向小学校長、平成4年に今市中学校長を歴任。



今市高等学校男子ホッケー部

令和3年12月に岐阜県で開催された第53回全国高等学校選抜ホッケー大会で、今市高等学校男子ホッケー部と女子ホッケー部がそれぞれ、3位に入賞しました。

となり、平成2年に三依中学校長、平成4年に大桑小学校長を歴任。



表彰

お仕事を通して身近なことから社会貢献!

障害者 支援施設 **すぎなみき学園**

職員募集中 (正職員・パート職員)

新卒の方はもちろん、異業種からの転職をお考えの方、お仕事のプランクがある方も大歓迎!
見学や応募に関するお問い合わせは ☎ 0288-27-3100 まで
〒321-1102 日光市板橋2610-1 すぎなみき学園

正職員 給与:171,000円~ (年齢、経験等を考慮) +各種手当
パート 時給:900円~ (土日祝勤務できる方) 賞与:年3回 社保完備

介護職員募集 します。

仕事の内容:高齢者の日常生活の介護
賃金 210,500円~ 賞与年4ヶ月。昇給あり。
※介護福祉士の場合、夜勤4回色加
有資格者優遇。未経験者歓迎。見学にどうぞおいてください。
お問い合わせは各施設へ

特別養護老人ホーム 「ひらがさ喜の里」 日光市平ヶ崎608-5 Tel:30-5511

特別養護老人ホーム 「喜わだ亭」 日光市木和田島3008-13 Tel:32-0003

特別養護老人ホーム 「きわだの郷」 日光市木和田島3008-11 Tel:32-0002

「広報にっこう」は、市施設および市内のコンビニエンスストア各店に置いてあります。



今市高等学校女子ホッケー部

お知らせ

子育て世帯への臨時特別給付金の申請はお済みですか？

子育て世帯を支援する取り組みの一つとして、臨時特別給付金を支給しています。

※：18歳未満(平成15年4月2日～令和4年3月31日生まれ)の児童を養育する世帯 ※令和3年9月以降に離婚して、給付金を受け取ることができないひとり親家庭を含む **基本給付額：**

児童一人につき10万円 ④：児童手当受給者(公務員を除く)については申請不要。それ以外の方は申請が必要 **支給時期：**児童手当受給者(公務員を除く)：令和3年12月23日に支給済み(所得超過世帯については2月から順次支給)／令和3年10月1日以降に出生した児童分が未申請の世帯：順次通知／その他の申請が必要な世帯：申請した翌月以降順次支給 **申請期限：**令和4年3月31日(木) ※支給対象の児童がいるのにお知らせが届かない場合や、養育者が対象児童と同居していない場合はお問い合わせください
⑤：子育て支援課 ☎(21)51001

国民年金の任意加入制度

「未納」「未加入」「免除」の期間がある60歳以上の方や、外国に居住する日本人の方は、任意で国民年金保険料を納付することで、将来受け取る年金の増額や、年金の支給資格期間の確保をすることができます。

任意加入は、申請のあった月からの加入となります。さかのぼっての加入厚生年金や共済組合加入中の方の加入はできません。詳しくはお問い合わせください。

⑥：将来受け取る年金額を増やしたい場合：60～65歳まで／支給資格期間(10年)を満たしていない場合：60～70歳まで／外国に居住している場合：20～65歳まで(国内の納付協力者の登録が必要) ※任意加入の方は、免除申

請はできません
⑦：今市年金事務所 ☎(88)0082

第三者行為による医療費の一時立て替え

交通事故など第三者(加害者)から傷害を受けた場合、医療費は加害者が負担するのが原則ですが、事前に届け出をすることで加入している健康保険を使用して治療を受けることができます。

国民健康保険または後期高齢者医療制度に加入している方は、問合先へ「第三者行為による傷病届」を提出してください(傷病届は問合先で配布またはホームページでダウンロード可)。一時的に医療費を立て替え、後日加害者に請求します。

なお、社会保険などに加入している方は、加入先の健康保険組合などにお問い合わせください。
⑧：保険年金課 ☎(21)5110

野生のきのこ・たけのこ・山菜の採取、販売する方へ

野生の山菜類などについては、原子力災害対策特別措置法に基づき、放射性物質などにより出荷制限区域で採取されたものは販売できません。

また、出荷制限区域外で採取されたものでも、放射性物質モニタリング検査等を実施するなど、安全であることを確認してください。検査結果はホームページ内から「作物別モニタリ

有料広告掲載欄

もっと自由にあなたらしく...

有職の畳

頑畳 職人気質 べっぴん畳

畳の事なら何でもご質問下さい。
☎0120-879-884
〒321-1274 栃木県日光市土沢2009-6
<http://www.tatamiyasyokuninkatagi.com/>

有料広告掲載欄

ご家庭のお困り事なんでも解決します!

- ゴミの片付け
- リフォーム
- プチ解体
- 室内の清掃
- 電球交換
- 八チの巣駆除
- 重量物の移動
- 家事代行
- 遺品整理
- 草取り

☎0120-123-326
受付時間 午前8:00～午後8:00 (日・祝祭日は休業)

ご家庭の応援隊 日光店 株式会社 近代環境整備社
栃木県日光市大室362 TEL.0288-26-3962

ホームページは ご家庭なんでも応援隊 検索 <http://www.gokatei-ouentai.com/>



ング)で、出荷制限については県ホームページ内から「出荷制限」で検索できます。

販売の際は、「品目名」のほか、「産地(都道府県名+市町名)」と「野生」の表示を徹底してください。

●野生のきのこ・山菜について…県西環境森林事務所 ☎(21)1229
●食品の安全について…県西健康福祉センター ☎0289(64)3028

放射性物質自主検査の申込先および測定場所を一部移転します

令和4年4月1日(金)から、農林水産物の放射性物質自主検査の申込先および測定場所が、日光ブランド情報発信センター(日光だいや川公園内)から市役所本庁舎2階へ変更となります。なお、日光行政センターおよび藤原行政センター内の放射性物質測定室は変更ありません。

☎：農林課 ☎(21)5171

栃木労働局「今月のおすすめ情報」を発信しています

栃木労働局では、主要な取り組みや重要なお知らせを「今月のおすすめ情報」としてリーフレット形式でまとめ、毎月、専用ホームページ(<https://site.mhlw.go.jp/tochigi->)から発信しています。



roudoukyoku)で情報発信しています。

前月下旬ごろに発信しています。事業主の皆さんのお役に立てる情報をお届けしますので、ぜひ活用ください。

☎：栃木労働局雇用環境・均等室 ☎028(633)2795

成年後見・相続・遺言の無料法律相談

●毎月第2・第4金曜日午後2時～4時30分 所：栃木県司法書士会館(宇都宮市幸町1-4) 因：成年後見・相続・遺言に関する相談(財産管理、任意後見契約、後見開始の申し立て、相続手続き、遺言書の作成など) 相談方法：面談(要予約) 費：無料 申：月曜～金曜日午前9時～午後5時に問合先へ電話 所：リーガルサポートとちぎ支部 ☎028(632)9420

今市宿市縁ひろばの休止について

今市宿市縁ひろばは、指定管理期間の終了に伴い、施設の新たな利活用を検討するため、4月1日(金)から利用を休止します。 休止施設：駐車場、トイレ、観光案内所、食堂、イベント広場などを含む市縁ひろば内のすべて 所：観光課 ☎(21)5196



期日前投票立会人

4月10日(日)に執行予定の日光市議会議員選挙における期日前投票立会人を募集します。

●4月4日(月)～9日(土)のうち都合の良い日 所：市役所本庁：午前8時30分～午後8時 / 日光・藤原行政センター：午前8時30分～午後7時 / 足尾・栗山行政センター：午前8時30分～午後6時 / 地区センター・出張所：平日の午前8時30分～午後5時 ※立会時間に変更になる場合あり ※昼食は用意します 因：選挙権を有する方 報酬(日額)：本庁：9,600円 / 日光・藤原行政センター：8,000円 / 足尾・栗山行政センター：8,000円 / 地区センター・出張所：7,200円 申：3月17日(木)までに問合先へ電話 ※申込多数の場合は抽選 所：市選挙管理委員会事務局 ☎(21)5180

市会計年度任用職員(廃棄物監視員)

職務内容：不法投棄の巡回監視、不法投棄廃棄物の回収、ゴミステーションの適正管理指導など 任用期間：4月1日～令和5年3月31日(再任用の場合あり) 勤務日：月曜～金曜日の午

椅子の張り替え

ダイニングチェア ソファ 業務用椅子 各種張替いたします。お見積もり無料 ご相談ください。

〒321-1102 日光市板橋 3293-33
電話番号 0288-25-3752
新村シート店

尾谷建具店

木製建具 サッシ 障子 ふすま 網戸の製作・張替 リフォーム一式 住まいのお悩みご相談ください

江戸末期創業 321-1261 尾谷建具店 尾谷建具店
〒321-1261 日光市今市573 電話 0288-21-0613
kakutaniproducts@gmail.com

従業員を募集しています





前8時30分～午後4時15分(祝日・年末年始を除く) **対**：普通自動車免許を有し、心身ともに健康な方 **定**：1名 **報酬**：13万円程度(月額) ※通勤に係る旅費・期末手当あり。社会保険などに加入 **申**：3月11日(金)までに市販の履歴書を記入し写真貼付の上、問合先に持参または郵送(必着) **選考方法**：面接(詳細は後日連絡) **選考** **期**：環境課 ☎(21)5138

市スポーツ推進委員

スポーツの普及や推進を図るため、スポーツ事業(企画やイベントなど)に協力いただけるスポーツ推進委員(市教育委員会非常勤特別職)を募集します。

任期期間：4月1日～令和6年3月31日(2年間) **対**：市内在住の20歳以上で、心身ともに健康で年間を通して活動に参加が可能な方 **定**：47名 **申**：3月15日(火)までに申込書に必要事項を記入の上、問合先または公民館(今市・落合・豊岡・大沢・小林・日光・藤原・足尾・栗山)へ持参 ※申込書は各申込先で配布 **選考方法**：書類選考 **期**：スポーツ振興課 ☎(21)5183

下原・清流児童館親子教室参加者

子育て中の保護者がお子さんとの遊びを通して、ふれあいや情報交換をする

場として親子教室を実施します。

集団あそび、製作あそび、リズムあそび、季節行事など楽しい内容をたくさん用意して、皆さんの参加をお待ちしています。

▼下原児童館

日：おおむね木曜日午前10時～11時30分(年間10回程度) **対**：保育園・幼稚園に入園していない乳幼児と保護者 **定**：親子10組(先着順、5組以上から実施) **料**：1,500円(年間) **申**：3月11日(金)～4月12日(火)に問合先へ電話 **期**：下原児童館 ☎(76)2355

▼清流児童館

日：おおむね木曜日午前10時～11時(年間10回程度) **対**：保育園・幼稚園に入園していない乳幼児と保護者 **定**：親子5組(先着順) **料**：無料 **申**：3月24日(木)までに問合先へ電話 **期**：清流児童館 ☎(25)6412

国際交流員ボーセンさんと「英語で話そう」参加者

アメリカ出身の国際交流員ボーセン・ミシエルさんと英語でお話してみませんか？ 出身地のアメリカについて教えてもらいながら、楽しく交流しましょう。

英語で話してみたい方や、アメリカについて聞いてみたい方など、どなたでも大歓迎です(日本語も堪能なので)

ご安心ください。お気軽にご参加ください。

日：3月23日(水)午後1時30分～2時30分 **期**：市役所本庁舎2階中会議室202 **対**：市内在住または勤務・在学する18歳以上の方 **定**：10名程度(先着順) **料**：無料 **申**：3月15日(火)までに問合先へ電話 **期**：観光課 ☎(21)5196

「ここら&からだ ヨガ！」参加者

丸山公園でヨガ講座を開催します。初心者の方、大歓迎です。

日：①4月6日～5月4日 ②5月11日～6月8日 ③6月15日～7月13日(毎週水曜日・各5回・午前10時～11時15分) **講師**：筒井みさと氏 **対**：各10名(先着順) ※申込みは①②③のうち1つのみ **料**：1,000円(5回分) **申**：3月16日(水)午前8時30分から問合先へ電話 **期**：丸山公園 ☎(22)9466

国税専門官

国税局や税務署において、税のスペシャリストとして働く国税専門官(国家公務員)を募集します。

対：①平成4年4月2日～平成13年4月1日生まれの方/②平成13年4月2日以降生まれで次に該当する方(1)大学(短期大学を除く。以下同じ)を卒業した方および令和5年3月まで



栃木県印刷工業組合日光支部

Tochigi Printers Association Nikko Branch

(有)神山印刷所
TEL.53-0157 日光市松原町16-7
(有)三興社印刷所
TEL.21-0043 日光市今市1462
(株)成文社
TEL.21-0461 日光市森友928-11
手塚印刷
TEL.21-0243 日光市瀬川1191
(有)福田印刷
TEL.21-8630 日光市轟486

近藤印刷(有)
TEL.26-5585 日光市土沢1881-3
親和会
TEL.54-0766 日光市清滝2-5-23
(有)高橋平版社
TEL.54-1223 日光市所野1122-183
(有)中津印刷所
TEL.54-1529 日光市松原町320-1

印刷のことなら
なんでもご相談ください。

にこにこカイロプラクティック院 花石店

〒321-1421 日光市所野22-2

☎070-5591-2237

まずは、お体の症状、気になるところ、お聞かせください。
丁寧に施術をさせていただきます。

優秀A級カイロプラクター 村石達保

特定非営利活動法人 日本成人病予防協会 健康管理士一般指導員1級
NPO法人 日本カイロプラクティック教育諮問委員会 会員

に大学を卒業する見込みの方／(2) 人事院が(1)と同等の資格があると認める方 **試験日：第1次試験：6月5日(日)／第2次試験：7月4日(月)／15日(金)のいずれか(第1次試験合格通知書で指定する日時)** 申：3月18日(金)午前9時～4月4日(月)に専用ホームページ(<https://www.jin-shiken.go.jp/juken.htm>)にアクセスし、説明に従って必要事項を入力 ※当日受信有効

問：人事院人材局試験課
☎03(3581)5311 内線2332



図書館の催し

▼今市図書館

◎おはなし会

日：3月12日(土)・26(土)午後2時～3時 **内**：絵本の読み聞かせや紙芝居など **申**：今市図書館へ電話または窓口へ

◎プリプリおはなし会

日：3月9日(水)午前11時～11時45分 **内**：絵本の読み聞かせや手あそびなど **対**：0～2歳児とその保護者 **申**：今市図書館へ電話または窓口へ

◎あかちゃんタイム

日：3月9日(水)午前10時～正午 **内**：乳幼児連れの保護者に気兼ねなく図

書館を利用してもらう時間です

◎日光語りべの会勉強会

日：3月4日(金)午後1時30分～2時30分 **申**：今市図書館へ電話または窓口へ

◎昔話・伝説の語り(日光語りべの会)

日：3月20日(日)午後2時～3時 **所**：今市図書館別棟 **申**：今市図書館へ電話または窓口へ

◎エンディング(終活)ノートの書き方講座

日：3月27日(日)午後1時30分～2時30分 **内**：「相続対策について」を税理士より、「遺言とエンディングノート」を行政書士より、それぞれの立場からお話しします **講師**：岸広氏(税理士)・岸清美氏(行政書士) **定**：15名(先着順) **費**：無料 **申**：今市図書館へ電話または窓口へ

▼日光図書館

◎読書会(いずみの会)

日：3月16日(水)午後1時30分から **所**：日光公民館2階 **題名**：「暗夜遍歴」(辻井喬著)

◎おはなし会

日：3月5日(土)・19日(土)午後2時から **所**：おやこどくしよしつ **申**：日光図書館へ電話または窓口へ

◎赤ちゃんのためのおはなし会

日：3月3日(木)・17日(木)午前10時30分から **所**：おやこどくしよしつ **申**：日光図書館へ電話または窓口へ

◎図書館講座「もっと知りたい読み聞かせ」おはなし会プログラムのつくり

方へ

日：3月13日(日)午後1時30分から **所**：日光公民館2階 **内**：絵本の読み方や、選び方など **講師**：安富ゆかり氏 **申**：日光図書館へ電話または窓口へ

▼藤原図書館

◎幼児おはなし会

日：3月2日(水)午前10時30分～11時30分

◎おはなし会

日：3月26日(土)午後1時30分～2時30分 **内**：絵本の読み聞かせや人形劇など

◎図書・雑誌のリサイクル

日：3月2日(水)～7日(月) **所**：藤原図書館入り口

問：今市図書館 ☎(2) 6216
日光図書館 ☎(53) 5777
藤原図書館 ☎(76) 1203

杉並木公園ギャラリーの催し

◎杉並木大学校令和3年度卒業作品展

日：3月2日(水)～6日(日)

◎日光市子ども生け花教室発表会

日：3月24日(木)～27日(日)

◎共通事項

催し物によって展示時間が異なりますのでご確認ください。

なお、新型コロナウイルス感染症の影響で催しが延期、または中止になる場合があります。

3月1日(火)午前8時30分から、令

うちの子「結婚」しないのかしら？

独身のお子様の結婚相談承ります



お子様の結婚に関するお悩み、プロの仲人がお答えします。

まずはお気軽に仲人にご相談下さい

☎028-611-3545

マル適マークCMS取得 結婚相談所ムスベル

有料広告掲載欄

正社員募集!!

①ルート営業及び事務業務
給与月給 176,000円～322,000円
+家族・資格手当等
業務内容
・既存のお客様へのご提案
・資料の持参、挨拶
・事務所内でのPC入力作業、書類整理 など

②現場管理
給与月給 180,000円～400,000円
+家族・資格手当等
業務内容
・事務所内での書類作成
・現場での指示 など
土木、建築施工管理技士お持ちの方歓迎!!
※未経験者の方は、現場作業員として経験を積んでいただくための現場管理業務となります。

③現場作業員
給与月給 176,000円～322,000円
+家族・資格手当等
資格取得支援制度有
業務内容
・ガードレールの補修
・国道路肩の草刈
・土木・建築現場での作業
・冬期は除雪作業あり

電話・メール・ホームページからご応募いただけます!

相良建設 株式会社
〒321-1445 栃木県日光市藤原町906
TEL: 0286-541136
MAIL: suganaka@www.suganaka.co.jp
HP: <http://www.suganaka.co.jp/>

業務内容詳細はHPをご覧ください



和4年9月分の使用予約を問合先で受け付けます(土曜・日曜日、祝日を除く)。
問：生涯学習課 ☎(21) 5182

日光だいや川公園4月の催し

▼緑の相談所

◎早春ミニ盆栽展

日：4月1日(金)～3日(日)

◎さくらと山野草を見に行こう(初心者向け公園の散策)

日：4月2日(土)午前10時～正午

◎ミニ盆栽の作り方

日：4月3日(日)午前10時～正午

◎夜の鉄道写真展「夜感鉄道」

日：4月6日(水)～18日(月)

◎寄せ植え教室(春)

日：4月9日(土)午前10時～正午

◎春のコケ玉展

日：4月21日(木)～24日(日)

◎さくらと山野草を見に行こう(初心者向け公園の散策)

日：4月23日(土)午前10時～正午

◎日光だいや川公園みどりの会春の展示会

日：4月28日(木)～5月1日(日)

▼だいや体験館

◎日光の歴史講座～古絵葉書で見る奥

日：4月11日(月)午前9時30分～11時30分

▼特別イベント

◎さくらまつり 日：4月11日(月)～17日(日)

▼共通事項

申込受付は原則開催日の1カ月前、午前9時から(火曜日は休館のため翌日から。火曜日が祝日の場合は、翌平日休館)。※¥の記載がないものは無料

日光

日：4月11日(月)午前9時30分～11時30分 定：20名 ¥：400円

とちぎ海浜自然の家「海釣り&ひぬまでイカダ乗り」

日：5月7日(土)～8日(日) 問：酒沼でのイカダ乗り、漁船乗り、大洗海岸での磯釣りほか 定：80名 ¥：大人8,300円/高校生：6,500円/中学生：5,600円/小学生：5,400円 申：4月4日(月)までに問合先へ申込み ※申込方法など詳しくは問合先へ電話またはメール

傾聴の部屋「開催曜日変更のお知らせ」

傾聴サポーターが、あなたのお話をあたたかく、尊重してお聴きします。お話の内容や情報は、秘密厳守します。心の窓を開けてお話してみませんか？

4月から開催曜日が火曜日に変更になります。

日：第1火曜日午前10時30分～11時30分、第3火曜日午後2時～3時(1人最長50分まで) 所：市民活動支援センター 定：各回2名まで(先着順) ¥：無料 申：前日までに問合先へ電話

問：傾聴ボランティア「ありのまま」日光グループ 手塚 ☎090(5190)0140



「傾聴の部屋」開催曜日変更のお知らせ

傾聴サポーターが、あなたのお話をあたたかく、尊重してお聴きします。お話の内容や情報は、秘密厳守します。心の窓を開けてお話してみませんか？

4月から開催曜日が火曜日に変更になります。

日：第1火曜日午前10時30分～11時30分、第3火曜日午後2時～3時(1人最長50分まで) 所：市民活動支援センター 定：各回2名まで(先着順) ¥：無料 申：前日までに問合先へ電話

問：傾聴ボランティア「ありのまま」日光グループ 手塚 ☎090(5190)0140

東武日光駅前より徒歩1分、国道沿い

貸店舗 飲食店経営者 募集

和、洋、中華、カフェ いずれにも最適

ホテル別館1階15坪、他に住居付き、住み込み可

賃料は相談 ホテル業務との兼務で相殺可能

下見面談は要予約

ヴィバ開発企画(有)

日光市松原町255 ☎0288(53)5622

「広報にっこう」では有料広告掲載欄の広告を募集しています

販売促進やキャンペーン、スタッフ募集など、ぜひご利用ください。

詳しくは、今月号の35ページをご覧ください。

秘書広報課 広報広聴係 ☎21-5135

相談内容	会場	とき	受付時間	問合せ先
人権相談 差別、いじめ、嫌がらせなど人権に関する困りごと・心配ごと相談	宇都宮地方方法務局日光支局	10日(木)	午後1時30分～3時30分	人権・男女共同参画課 ☎21-5184
	日光公民館	18日(金)		
	藤原公民館	14日(月)		
	電話による相談 (みんなの人権110番)	月曜～金曜日 (祝日等を除く)	午前8時30分～午後5時15分	全国共通ダイヤル ☎0570-003-110
行政相談	消費生活センター	24日(木)	午後1時30分～3時30分	生活安全課 ☎21-5112
	日光公民館	18日(金)		
	藤原公民館	14日(月)		
	電話による相談	月曜～金曜日 (祝日等を除く)	午前8時30分～午後5時15分	全国共通ダイヤル ☎0570-090-110
生活困窮相談	市役所本庁舎	月曜～金曜日 (祝日等を除く)	午前8時30分～午後5時15分	生活相談支援センター ☎25-3109
家庭児童相談	家庭児童相談室 (今市中学校向かい)	月曜～金曜日 (祝日等を除く)	午前8時30分～午後5時15分 (電話相談は毎日24時間対応)	家庭児童相談室 ☎30-7830
配偶者などからの暴力の相談	電話による相談	月曜～金曜日 (祝日等を除く)	午前8時30分～午後5時15分	女性相談ほっとライン ☎30-4140
ひきこもり相談	ひきこもり相談センター かがやき	火曜～土曜日 (祝日等を除く)	午前9時～午後5時	ひきこもり相談センター かがやき ☎25-5508
障がい者のための相談	市役所本庁舎	月曜～金曜日 (祝日等を除く)	午前8時30分～午後5時15分 (電話相談は毎日24時間対応)	障がい者相談支援センター ☎22-8522
消費生活相談 ※1	消費生活センター	月曜～土曜日 (祝日等を除く)	午前10時～午後4時	消費生活センター ☎22-4743
交通事故相談	電話による相談	月曜～金曜日 (祝日等を除く)	午前9時～11時30分、 午後1時～3時30分	県民プラザ室 ☎028-623-2188
犯罪被害者相談	電話による相談	月曜～金曜日 (祝日等を除く)	午前10時～午後4時	被害者支援センターとちぎ ☎028-643-3940
杉並木相談 ※2	文化財課 (二宮尊徳記念館内)	月曜～金曜日 (祝日等を除く)	午前8時30分～午後5時15分	文化財課 ☎25-3200
在住外国人相談 ※3	市役所本庁舎	月曜～金曜日 (祝日等を除く)	午前8時30分～午後5時15分	市民課 ☎21-5111
ボランティア・NPO相談	市民活動支援センター	随時	午前9時～午後7時 (要電話予約)	市民活動支援センター ☎22-2271
弁護士による法律相談 ※4	市社会福祉協議会本所 (藤原福祉センターふじの郷内(鬼怒川温泉大原2-6))	8日(火) 15日(火) 22日(火)	午前10時～正午	市社会福祉協議会本所 ☎25-3070
土地家屋調査士による登記・境界の相談 ※5	市民活動支援センター	12日(土)	午前10時～正午	栃木県土地家屋調査士会 日光支部長 加藤 ひとし ☎25-3515
成年後見制度に関する相談 ※6	市民活動支援センター	26日(土)	午前9時30分～正午	コスモス成年後見サポートセンター 栃木県支部 福田 ひとし ☎22-4095

- ※1 公益通報相談にも応じます
- ※2 杉並木街道の両外側約20m内の開発などに関する相談です。事前に文化財課までお電話ください
- ※3 日本語または英語が話せない方は、言葉を仲介できる方の付き添いが必要です
- ※4 開催日の2日前までに窓口か電話での予約が必要です(定員5名)
- ※5 土地や建物の登記・測量、境界の相談です。空き家問題や所有者不明土地などにも応じます。開催日の2日前までに電話での予約が必要です
- ※6 成年後見制度および関連した相続・遺言・終活などの相談で、開催日の2日前までに電話での予約が必要です

住民税非課税世帯等に対する臨時特別給付金(1世帯あたり10万円)について

新型コロナウイルス感染症の影響が長期化する中、さまざまな困難に直面した方々が、速やかに生活・暮らしの支援を受けられるよう、令和3年度住民税非課税世帯等に対して、1世帯あたり10万円を給付します。

給付対象者…

(1) 住民税非課税世帯	<p>令和3年12月10日時点で日光市に住民登録があり、かつ世帯全員の令和3年度分の住民税均等割が非課税である世帯。生活保護受給者も含まれます。</p> <p>ただし、世帯全員が住民税が課税されている他の親族等の扶養になっている世帯は対象外です。</p> <p>該当すると思われる世帯に1月17日(月)から順次確認書を郵送しています。記入例を参考に確認書をご記入の上、同封の返信用封筒で返信してください。</p> <p>※一部申請が必要な場合があります</p>
(2) 家計急変世帯	<p>新型コロナウイルス感染症の影響を受けて、令和3年1月～令和4年9月の間で家計が急変し、世帯全員のそれぞれの1年間の収入見込額が、住民税非課税水準に相当する額以下となる世帯。</p> <p>該当する方は申請する必要があります。申請受付開始時期は3月中旬以降です。詳細が決まり次第ホームページでお知らせします。</p>

※(1)と(2)はどちらか一方しか受給できません

問…臨時特別給付金コールセンター ☎0800-800-8331 (通話料無料)

受付時間…午前9時～午後5時(土曜・日曜日、祝日を除く)

設置期間…9月30日(金)まで

国民健康保険・後期高齢者医療制度 令和4年度人間ドック・脳ドックの自己負担額改定のお知らせ

県内他市との市民負担の均衡を図るため、令和4年度受診分から、自己負担が**増額**となりますので、あらかじめお知らせします。

被保険者の皆さんには大幅な負担増となりますが、ご理解をお願いいたします。

対…次のすべてを満たす方

①国民健康保険または後期高齢者医療制度加入者で、保険税(料)を完納している世帯の方

②令和5年4月1日(年度末)現在で、35歳以上の方

※同年度内に市の特定健診・はつらつ健診・一般健康診査を受診する方は市内人間ドック、市外人間ドックの助成を受けることはできません(脳ドックは可)

※同年度内に市内人間ドック・脳ドック、市外人間ドックの助成を重複して受けることはできません

自己負担額…

○市内医療機関で受診の場合(申込みは7月上旬を予定しています)

種別	個人負担額改定前	個人負担額改定後
人間ドック	9,000円	18,000円
脳ドック	7,000円	14,000円

※婦人科検診は変更ありません

○市外医療機関で受診の場合

人間ドック (検査料の1/2)	補助額(上限)改定前	補助額(上限)改定後
	20,000円	15,000円

※市では人間ドックのほか、集団健診や医療機関健診など、各種健康診査を行っています

問…保険年金課 ☎21-5110



3月は自殺対策強化月間です

長引くコロナ禍により、不安やストレスを感じている人も多いかと思います。特に3月は、転勤や転居、子どもの進級・進学など生活環境が大きく変化する時期で、決算期にもあたることから、自殺者数が増える傾向があります。

自殺とは健康問題、経済問題、職場や学校、家庭の問題などさまざまな要因が複雑に絡み合い、心理的に追い込まれた末に起こるものです。

死にたいと考えている人も、心の中では「生きたい」という気持ちとの間で激しく揺れ動いており、自殺に至る前に何らかのサインを発していることが多く見られます。

いつもと様子が違うとき、ちょっと気にかけてみる、声をかけてみる

自殺予防のためには周囲の人の「気づき・傾聴・つなぎ・見守り」が大切です。最近会話が少なくなった、食事量が減った、普段より疲れた顔をしているなど、身近な人の様子がいつもと違うときには、「どうしたの?」「よく眠れている?」など、まずは声をかけ、話を聴いてみてください。

また、困ったときには決してひとりで悩まず、次の相談窓口や家族や友人、職場の上司や同僚など、信頼できる人に相談することが大切です。

◎自殺予防のためのポイント

- ① **気づき**：家族や仲間の変化に気づいて、声をかける
- ② **傾聴**：本人の気持ちを尊重し、耳を傾ける
- ③ **つなぎ**：早めに専門家に相談するように促す
- ④ **見守り**：温かく寄り添いながら、じっくりと見守る



◎主なこころの相談窓口

先の見えない不安や、生きづらさを感じるなど、さまざまなこころの悩みを相談できる窓口です。電話だけでなく SNS による相談もあります。

【こころの健康相談統一ダイヤル】

電話をかけた所在地の都道府県・政令指定都市が実施している公的な相談機関につながります。

おこなおう まもろうよ こころ

☎0570-064-556(有料)

(月曜～金曜日午前9時～午後5時、午後6時30分～10時) ※6時30分以降は民間団体が対応

【よりそいホットライン】

一般的な生活上の悩みをはじめ、生活困窮者などに対する総合的な電話窓口です。

つなぐ ささえる

☎0120-279-338(無料・24時間対応)

【こころの相談@とちぎ】

新型コロナウイルス感染症の影響による心の悩みに関する SNS 相談

(LINE を使用したチャット形式の相談)

☎…午後3時～11時(受付時間は10時まで) ※3月31日(木)まで

LINE登録は
こちらから▶



その他の相談窓口についても、厚生労働省ホームページ「まもろうよ こころ」に掲載されています。もちろん市健康課も相談窓口の一つです。ぜひご利用ください。

☎…健康課 ☎21-2756



■ 動画配信で開催！ 「日光学まつり・生涯学習フェスタ」&「親力アップ子育てセミナー」

令和3年度の「日光学まつり・生涯学習フェスタ」は、学んだことを生かして、地域をより良くする活動や地域の子どもを育てる活動を行っている市民団体などの活動を動画配信で紹介します。

あわせて、子育て中の保護者の心を軽くし、子育てのヒントが見つかる「親力アップ子育てセミナー」として、テレビやラジオでおなじみの「花まる学習会」代表高濱正伸氏たかはま しょうのぶによる講演会を動画配信します。

どなたでも視聴できますので、ぜひご覧ください。

日…3月15日(火)～31日(木)

所…市公式YouTubeチャンネルにて動画配信

内…

- ・日光学まつり・生涯学習フェスタ…市民団体などの活動紹介
- ・親力アップ子育てセミナー…

演題…「親だからできること～子育ての落とし穴～」

講師…高濱正伸氏(花まる学習会代表/NPO法人子育て応援隊むぎぐみ理事長)

費…無料

申…不要

視聴方法…右のQRコードを読み取る、またはインターネットで「日光学まつり」を検索の上、日光市公式ホームページ内の専用ページから視聴したい内容を選択し、ご覧ください。

※視聴後は、ページ内のアンケートにご協力ください

問…生涯学習課 ☎21-5182



高濱正伸氏

視聴はこちらから



市ホームページ
日光学まつり

■ 栃木フォスタリングセンターからのお知らせ

◎栃木フォスタリングセンターが開設されました

「親が病気やケガをしてしまった」、「親から虐待を受け、家庭においておけない」、「望まない妊娠をしてしまい、生まれてくる子を育てられない」など、さまざまな事情により家庭で暮らすことのできない子どもたちを、親に代わって養育する里親。その里親を応援するフォスタリング機関が開設されました。

里親制度の普及啓発や里親の募集、研修トレーニング、養育支援など、里親への包括的な支援を行います。



◎里親を必要としている子どもたちがいます

栃木県ではさまざまな事情により家庭で生活できない子どもを一定期間、親に代わって養育する里親を「とちのきフォスター」と呼んでおり、より多くの県民の皆さんに里親制度について知ってもらい、「とちのきフォスター」になっていただける方を求めています。

養育期間は子どもが家に戻るまで、または社会的自立が可能になるまでなど、子どもの状況に応じて変わります。

子どものために何かをしてあげたいと考えている方、子どもを養育してみたい方…ご質問、ご相談、お気軽にご連絡ください。

あなたも「とちのきフォスター」になりませんか？

問…栃木フォスタリングセンター(宇都宮市駒生町1837-3)

☎028-612-6970 ・ ✉tfc2021@circus.ocn.ne.jp

4月2日は「世界自閉症啓発デー」です

◎「世界自閉症啓発デー」とは？

2007年(平成19年)の国連総会において、毎年4月2日を「世界自閉症啓発デー」とすることが決議され、全世界の人々に自閉症を理解してもらおう取り組みが行われています。

日本では、4月2日～8日までを「発達障害啓発週間」とし、毎年、全国各地でいろいろな活動が行われています。令和3年は、栃木県庁で「世界自閉症啓発デー in とちぎスプリングコンサート2021」が開催されました。日光市役所本庁舎でもこの期間中、パネル展示を行います。

これらの取り組みについて詳しくは、専用ホームページ(「世界自閉症啓発デー・日本実行委員会公式サイト」(<http://www.worldautismawarenessday.jp/htdocs/>))をご覧ください。

◎自閉症を知っていますか？ ～誤解されやすい自閉症～

自閉スペクトラム症は、親のしつけや教育が原因ではなく、脳の発達の仕方の違いにより、次のような特徴があります。ただし、個人差もあります。

自閉症の特徴

- ・知的障がいを伴う人も、知的障がいがない人もいます
- ・見て理解するのが得意で、抽象的な表現(「ゆっくり」「きれいに」など)は苦手です。具体的に見てわかるように工夫すると伝わりやすくなります
- ・感覚(視覚、聴覚、触覚、味覚、嗅覚)の過敏や鈍感があります。刺激に配慮して、安心できる環境を整えることが大切です
- ・コミュニケーションや社会性に特徴があり、他の人の話や気持ちを理解しづらく、会話のやりとり違和感や、難しさを感じることがあります
- ・細部に注目し、全体を見るのが苦手。見通しが重要で、始まりと終わりを伝えることが大切です。「いつもと同じ」を好み、新しいことは苦手。興味の幅が狭くこだわりが強いなどの特徴もあります

「できないとき」「間違っていたとき」などに叱るのは逆効果。正しい方法をできるだけ具体的に伝えて、穏やかに根気よく接してください。良い人間関係を作ることが、良い支援への第一歩です。

※「自閉症」「広汎性発達障害」「アスペルガー症候群」「高機能自閉症」などは共通した特徴を持っており、アメリカ精神医学会が改定した診断基準(DSM-5)により、「自閉スペクトラム症」や「自閉症スペクトラム」に統一して呼称されるようになりました。

※詳しくは、「日本自閉症協会」のホームページ(<http://www.autism.or.jp>)をご覧ください

☎社会福祉課 ☎21-5174

トークイベント「人と地域に愛されるお店のつくりかた」

常に多くの人でにぎわっており、雑誌などのメディアにも数多く取り上げられている、人気店「PADDLERS COFFEE」(パドラーズコーヒー)代表の松島大介^{まつしま だいすけ}氏をゲストに迎え、幅広い年代や多様な方々に親しまれ、地域に愛されるお店になるには、どのような経営・運営方法をしており、何を大切にしているのか、自身の経験談をメインに、アドバイスやヒントなどをお話しします。

ぜひお気軽にご参加ください。

☎…3月22日(火)午後2時～3時30分

所…市役所本庁舎2階中会議室202

対…市内での起業に関心のある方や、すでに起業している方、経営者の方など

定…15名(先着順)

¥…無料

申…3月15日(火)までに問合先へ電話または氏名、連絡先、住所、業種をメール

☎…商工課 ☎21-5136 ・✉shoko@city.nikko.lg.jp



松島大介氏



NIKKO+ (YouTube) スポーツに関する動画配信開始

獨協医科大学日光医療センター監修のもと、スポーツ競技のパフォーマンス向上や、コロナ禍における運動不足の解消につながる動画を日光市公式YouTubeチャンネルで配信します。ぜひ、ご視聴ください。

視聴方法…右下のQRコードを読み取り、市公式YouTubeチャンネル内からNIKKO+を選択しご覧ください。



視聴はこちらから



日光市公式
YouTubeチャンネル

問…スポーツ振興課 ☎21-5183

ぐるとち2022参加者募集 !!



5月に新たなサイクルイベント「ぐるとち」が開催。
栃木県を舞台に、いろは坂などを通り2日間で県内を一周する超
上級コースから、ファミリー向けの初心者コースまで幅広いレベル
の7コース!

サイクリングでとちぎの食・景色・空気を満喫してみませんか?
詳しくは、ぐるとち2022専用ホームページ(<https://gurutochi-cycling.com/>)をご覧ください。

日…5月21日(土)・22日(日)

所…那須野が原公園(那須塩原市千本松801-3)発

申…4月17日(日)までに専用ホームページから申し込む

※定員になり次第締め切り

問…ぐるとち実行委員会事務局

☎070-4020-9498(平日の午前10時~午後5時)



小杉放菴記念日光美術館 開催中の展覧会と催し物のご案内

◎展覧会「山水百景」

小杉放菴や大山齋牛らによる近代の山水画から、山水の思想が息づく現代の作品を紹介することにより、山水の系譜をたどる展覧会を開催しています。会期中には、担当学芸員によるギャラリートークを開催しますので、ぜひ、この機会にご覧ください。

日…4月3日(日)まで 午前9時30分~午後5時(入館は4時30分まで)

休館日…毎週月曜日(祝日の場合開館し、翌日休館)

費…一般…730円(300円)/大学生…510円(200円)/高校生以下…無料

※()内は市民割引券を利用した際の料金

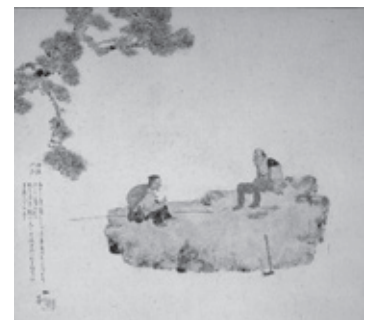
◎担当学芸員によるギャラリー・トーク

日…3月19日(土)午前11時~正午(午前10時50分までに受付窓口へ)

費…入館料のみ

※内容や会期などは変更になる場合があります

所・問…小杉放菴記念日光美術館 ☎50-1200



ぎょしょうもんどろ
小杉放菴「漁樵問答」1950-60年代
小杉放菴記念日光美術館蔵



道の駅日光 日光街道ニコニコ本陣からのご案内

◎日光キッズゲルニカ2022

ピカソの反戦をテーマに描かれた巨大絵画「ゲルニカ」と同じサイズ3.5×7.8mの巨大キャンバスに平和をテーマに描くアートプロジェクト「日光キッズゲルニカ」を今年も市民参加型で開催します。

お子さんを中心にどなたでも参加できます。感染症対策で密を避けるため、個別に描いた作品を切って貼る方法で制作します。

今年のモチーフは「花」。アクリル絵の具や水性マーカーを使って大きなキャンバスに描きます。描いた絵は3月21日(月・祝)にこれまでの作品とともにホールに展示します。

日… 3月19日(土)～21日(月・祝)午前10時～午後3時

(制作は19日・20日の各日午前10時～正午/午後1時～3時)

所…ニコニコホール(多目的ホール)

定…各回20組40名 計160名 **料**…無料

申… 3月14日(月)までに問合先へ FAX またはメール

※当日は汚れてもよい服装でお越しください。詳しくはホームページ

および日光キッズゲルニカ公式Twitterをご確認ください



◎オンラインイベント 第6回「にっこうニコニコオンライン公民館」

日光市内の文化施設のスタッフや市民の皆さんがオンライン(Zoom、YouTube)で集まり、さまざまなテーマで交流をします。当日の内容はホームページをご覧ください。

日… 3月20日(日)午前10時～午後2時



◎日光ソーシャル映画祭「女を修理する男」上映会&交流会

一人の医師の勇気ある行動が世界を動かし4万人以上の性暴力被害女性を治療した。2018年にノーベル平和賞を受賞したコンゴ人婦人科医のデニ・ムクウェグ医師の命がけの治療を追ったドキュメンタリー(ベルギー/112分/2015年)。

日… 3月16日(水)午後6時30分～9時 **所**…船村徹記念館3階 **定**…15名程度(先着順)

料…大人…1,000円/高校生…500円/中学生以下…無料 **申**…問合先へ電話



◎日光音盤アワー(特別版)第18回「吉田拓郎・井上陽水」

日… 3月26日(土)午後7時～8時30分 **所**…船村徹記念館3階 **定**…25名

料…無料 **申**…問合先へ電話またはホームページから申し込み



◎YouTube ライブ配信「道の駅ピアノ・ミニコンサート」第9回

道の駅日光・ニコニコホールのロビーに設置したストリートピアノを使った「道の駅ピアノ・ミニコンサート」。県内出身の若手音楽家がすてきな演奏をYouTube ライブ配信でお届けします♪

※当日は外からの観覧も可能ですが、新型コロナウイルス感染拡大防止のため配信での視聴にご協力ください

日… 3月12日(土)午後1時/午後2時30分(各回30分程度)

◎共通事項

問…道の駅日光 日光街道ニコニコ本陣

☎25-7771・**FAX**25-5560・**E**info@nikko-honjin.jp

※イベントは中止・変更になる場合があります。最新情報は公式ホームページ(<https://www.nikko-honjin.jp/>)および公式 Facebook でご確認ください

※オリジナル動画を YouTube 公式チャンネル「ニコニコ本陣チャンネル」で公開中です。ぜひご覧ください

※毎週火曜日定休(祝日の場合翌日)、ニコニコマルシェは3月15日(火)のみ休業

道の駅日光
Facebook
QRコード▼

YouTube
ニコニコ本陣
チャンネル
QRコード▼



切り取ってご利用ください

日本のこころのうたミュージアム 船村徹記念館

市民割引券 一般…430円、高校生以下…210円
(1枚につき、5名様まで有効)

小杉放菴記念日光美術館

市民割引券 (1枚につき、5名様まで有効)

KOSUGI HOAN
MUSEUM OF ART,
NIKKO



有料広告(広報紙・ホームページ)を募集します

令和4年度に掲載する広報にっこうおよび市ホームページの有料広告を募集します。販売促進やキャンペーン、スタッフ募集などにぜひご利用ください。

◎広報にっこう

掲載位置…情報なびの最下段

募集枠数…毎号1段6枠(半段12枠)以内

規格…1段(縦59.5mm×横182mm)または半段(縦59.5mm×横90mm)

発行部数…毎号29,000部

※発行部数は若干増減する場合があります

掲載料(1カ月)…1段枠…2万940円

半段枠…1万470円

募集対象…5月号～令和5年4月号

申込期限…3月17日(木)

※申込多数の場合は抽選(掲載の可否は後日連絡)

◎市ホームページ(バナー広告)

掲載位置…くらしの情報ページおよび観光情報ページ

規格…GIFまたはJPEG形式ファイル

天地50ピクセル、左右150ピクセル

掲載料…どちらか1枠…1カ月…1万470円

6カ月…5万2,370円

12カ月…10万4,740円

2枠…1カ月…2万940円

6カ月…10万4,740円

12カ月…20万9,480円

募集期間…随時

申込方法…希望する月の前月25日までに申込書に記入の上、郵送または持参



◎共通事項

申込書や実施要綱などは問合せ先で配布の他、市ホームページからもダウンロード可能です。

内容によっては掲載できないものもありますので、実施要綱を必ずご確認ください。

問…秘書広報課 ☎21-5135

国体の取材の後、久しぶりに子どもと腕相撲をしました。余裕綽々で私が勝った一昨年までと違い、顔は余裕を装いつつも、ほぼ全力を出して私が辛勝(汗)子どもの成長をうれしく感じるとともに、自分の筋力の衰えを実感してしまいました。

最近では、コロナと寒さを理由に運動する時間も減っていたので、健康や筋力維持のため、家での筋力トレーニングを始めました。まずは、この筋トレをする気が持続することが目標です。(Se)

吟記帳



2月の人口と世帯数

地域名	男	女	合計	世帯数
今市	27,943人 (-33)	28,799人 (-24)	56,742人 (-57)	24,802世帯 (-17)
日光	5,437人 (-26)	5,986人 (-30)	11,423人 (-56)	5,661世帯 (-21)
藤原	3,774人 (-14)	4,036人 (-12)	7,810人 (-26)	4,230世帯 (-18)
足尾	784人 (-5)	839人 (-2)	1,623人 (-7)	1,069世帯 (-5)
栗山	506人 (-5)	526人 (-3)	1,032人 (-8)	570世帯 (-4)
市全体	38,444人 (-83)	40,186人 (-71)	78,630人 (-154)	36,332世帯 (-65)

※住民基本台帳による(2月1日現在)

※()内は前月比