

広報 **にっこう**

NIKKO 

No.222/2023. **9**

Nikko City Information Magazine



**主な内容** 幼児期からの早期英語教育  
放課後児童クラブ支援員募集  
オアシス支援施設

■日光和楽踊り  
(古河電気工業株式会社日光事業所)

# 幼児期からの早期英語教育

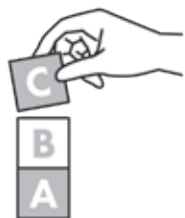
くわしくは 学校教育課 教育指導係 ☎0288(2)5181



令和2年4月から小学校の英語教育が必修化し、子どもたちを取り巻く英語教育の環境は変わりつつあります。

そのような中、市はいち早く小学1年生から英語に親しむことを目的に、「音声中心の体験的な英語の授業」を展開してきました。

さらに、「国際観光都市の利点を生かした英語教育の充実」を目指して、市の第2次日光市総合計画後期基本計画に「英語力向上」を位置付け、自分の考えやふるさと(日光)を英語で表現できる児童生徒の育成を図っています。



## 早期英語教育の概要

就学前から英語に触れる機会を充実させ、長期的に英語教育を積み上げていくために、令和4年度から週に1回、市の英語講師(広報にっこう8月号13ページで紹介)が幼稚園・保育園・こども園・児童館に訪問して、英語活動を行っています。

また、令和4年に、市内の3〜5歳児の世帯に英語絵本を配布しました。

## 具体的な内容

各園の子どもたちの発達段階などに合わせて、英語の音や表現に慣れ親しむ活動をしています。英語の歌や絵本の読み聞かせ、フォニックス(※)などです。そのほかに、自然な意味理解を目指して、子どもたちとの遊びや生活を通して英語でやりとりをしています。

※フォニックス…多感覚を使いながら文字と音の関係を学ぶ「ジョリーフォニックス」を取り入れています。就学前から何度も繰り返し英語の音や文字に触れることで、英語を読むこと・書くことにスムーズにつながります



## 専門家の声

今年2月、今市

幼稚園で生き生きと英語を学ぶ園児の姿を拝見しました。そこに、早期英語教育の可能性が溢れていました。



山野有紀氏 (白百合女子大学教授)

幼児期は言語発達における語彙爆発の時期ともいわれています。2歳前後〜6歳までに一日に平均して6語、多いときには10語もの新しい言葉を覚えていくという研究もあり、子どもは言語の天才です。その時期の認知発達の特徴は、「聞いてわかる音を拾う」(間違いに対して臆さない)「言語をまるごとその場で学ぶ」などです。この貴重な幼児期に、遊びの要素を重視しながら、楽しく英語の語彙表現やフォニックスに親しみ、コミュニケーションと読み書きの基盤となる力を育むことは、その後の英語の学びにも大きく貢献するものです。

いま、その教育は日光市内に広がり、さらに英語絵本の配布を通して、ご家庭にもつなげていると伺っています。ぜひその絵本を、お子さんと楽しんでください。日光市は、豊かな自然と世界に誇る歴史文化を持つ環境の中で、子どもたちが豊かに生きるために、幼稚園・保育園から英語教育を推進する稀有な自治体です。

Let's enjoy English with your children in Nikko! (日光でお子さんと英語を楽しんでください!)

## すくやか保育園

2〜5歳児の子どもたちと一緒に英語活動を行っています。

朝は子どもたちとの自由遊びの中で英語にふれあっています。子どもたちは講師に「ジーン先生！」と自分のことを伝えるにやってきました。

英語で数字を習った子どもたちが、ボールを「One, two, three!」と言いつてパスするといったやりとりが見られました。うまくキャッチできなかったときには「Sorry!」の声も。

保護者の方が迎えに来た時には、フォニックスの掲示物を親子で読んで楽しむ姿も見られます。英語の活動時間以外にも、講師の先生と英語でのやりとりが自然と行われています。主に子どもたちが日本語で話しかけ、講師が英語で答えるやりとりですが、子どもたちは英語の意味を理解し、その英語を繰り返し言うてみたり、使ってみたりしています。



## さかえ保育園

5歳児を中心に、英語の活動時間を決めず、子どもたちの生活を通して英語表現に触れることを大切にしています。子どもたちは、講師が話す英語の全部がわからなくてもジェスチャーや表情、声のトーンから推測し、内容を聞き取るうとしています。

外遊びでは、身近なものや興味のあるもの、例えば、トソボ、土、靴、帽子などを英語で何というのか、よく聞いています。また、自分の着る服を指さしながら「Red!」と言いに来ることも。子どもたちは英語で言えるようになったことがとてもうれしいのです。

また、英語への興味関心が高まり、「〇〇は英語で何と言ったの?」「(英語を聞いて)今、何て言ったの?」と質問するようになりました。異文化理解の面においても、「アメリカはどこにあるの?」「英語で話すんだよね」と話題に出ることもあります。

## しばやま保育園

3〜5歳児の子どもたちと英語活動を行うほか、一緒に給食を食べています。メニューで使われている野菜などについて、「Do you like 〇〇?」と聞かれることも。

フォニックスの学習では、「bag」という単語を見せると、子どもたちは「b/ag」の音に分けて発音し、これらの音をくっつけながら読んでいくと「bag」と読めてしまいました。

朝の登園時に、友達同士で「Good morning!」と声を掛け合ったり、おもちゃを渡すと自然と「Thank you!」と返ってきたりします。英語でじゃけんをするなど、普段の生活の中で積極的に英語を使う姿が見られます。

令和4年12月の発表会では、英語劇を行い、元氣よく発表することができました。あの時の自信に満ち溢れた子どもたちの表情は忘れられません。今年度も英語劇を予定しています。



## 保護者の声

先日、しばやま保育園の保育参観でフォニックスを見学しました。先生が英語で説明し、ジェスチャーを交えた英語のゲームをしていました。「s」を発音するときには「エス」ではなく、蛇の絵を見せながら「スネーク」の「ス」を発音しているのにも、「この年齢でこんなことをやるんだ」と驚きました。

保育園で英語に触れるようになってから、最近では、子どもが家でも英語を使つことがあります。晴れている時は「It's sunny!」と言いますし、「雷つて英語でなんていうか知ってる?」と聞かれたこともありました。

日光市が早期英語教育の取り組みをしているのは、とてもありがたいです。息子は遊びながら抵抗なくゲーム感覚で覚えていると感じます。また、令和4年は、市が英語の絵本を送ってくれましたし、図書館が行う英語おはなし会にも参加しています。

子どもは、小さい頃から英語に触れることで、多様性があることを理解し、自分の世界を広げていくと思っています。今後、言語に限らず文化や、外国籍の友達のことよりもより理解してくれることを願っています。



息子さんのゆうきくん

# 放課後児童クラブ支援員募集

—子どもたちと一緒に成長しませんか?—

くわしくは 放課後児童クラブについて 保育課 保育環境係 ☎0288-21-5186  
 児童クラブ支援員について 各運営委託団体へ問い合わせください  
 ※問合せ先は次のページの三次元コードから確認してください

## 放課後児童クラブの1日の流れ(例)

長期休業 (夏休みなど)	時間	平日(放課後)
自由時間	8:00	学校の時間
宿題	9:00	
おやつ 外遊び	10:00	
自由時間	11:00	
昼食	12:00	
自由時間	13:00	
外遊び	14:00	
おやつ	15:00	
自由時間	16:00	
		おやつ 外遊び
		自由時間

▼**放課後児童クラブはどんなところ?**

「放課後児童クラブ」は、就労などの理由で、保護者などが昼間家庭にいない児童に、適切な遊びや生活の場を提供しています。

市は、児童福祉に関わる各種団体に運営を委託しており、地域の特性や児童の個性に合わせた運営を行っています。活動場所は、主に市内小学校の教室や児童館、保育園などです。

▼**どんな人が働いているの?**

放課後児童クラブで働く人を「放課

後児童クラブ支援員」といいます。子どもたちからは、「〇〇先生」と呼ばれ親しまれています。

放課後児童クラブを利用する子どもたちは、友達と一緒におやつを食べたり、宿題をしたり、屋外や屋内で元気に遊びます。働く保護者のために子どもの預かりを行う放課後児童クラブは、子どもたちにとっても健全な心身を育てる場でもあります。

子どもにとって放課後は楽しい時間。放課後児童クラブ支援員は、そんな子どもたちの見守りや放課後児童クラブの運営を日々行っています。



## 支援員インタビュー

「支援員になろうと思ったきっかけや、この仕事のやりがいについて」

◎きっかけは資格の取得

いのくら児童クラブ 小林茉莉さん



小林さん

私は、小さい頃から子どもと関わる仕事に携わりたくて、保育士の資格を取得したいと思っていました。また、実務経験を積みたいと考え、放課後児童クラブ(以下、「クラブ」という)支援員を志望しました。

クラブでの仕事は、放課後児童支援員等認定資格研修という専門の資格を取得できるほか、毎年子どもの成長を見届け、また、子どもの時間に携わることができるので、とてもやりがいを感じています。

志望した理由は、自分のステップアップのためでしたが、現在は、クラブの仕事が楽しく、今後も続けていきたいと思っています！

◎子どもたちと関わることが魅力

むんつけら児童クラブ 米山節男さん

私は、企業に長年勤めていました。定年退職後、放課後児童クラブ(以下、「クラブ」という)では子どもと関わることで、生き生きとした老後を送ることができると思い、クラブで働くことを決めました。

今までとは全く別の職種ではありませんが、小学校に入学してから卒業するまでの間、放課後の時間を毎日共有するので、子どもにとって良い思い出や、良い学びの場となるよう、支援員として、常に子どもの気持ちや価値観を大切にすることを意識して働いています。今年から、別のクラブへ勤務地が変わりましたが、日々子どもたちと接することで、子どもたちの成長を感じられたり、保護者の方にも喜んでもらえたりするので、やりがいや楽しさを感じています！



米山さん

## 児童クラブ実施場所一覧

市の放課後児童クラブは、8つの運営委託団体からなる47のクラブがあります。

主な実施場所は、各小学校内(小来川・鬼怒川・下原・中宮祠・三依・湯西川を除く)です。そのほかに、保育園や幼稚園、児童館などで行っているクラブもあります。

支援員に興味のある方は、ぜひ近くの放課後児童クラブ(運営委託団体)または保育課へ問い合わせてください。



放課後児童クラブ  
実施場所・連絡先一覧

子どもたちと一緒に  
楽しい時間を過ごしませんか？  
私たちと一緒に働きましょう！





一緒に活動してみませんか

# オアシス支援施設

くわしくは 高齢福祉課 高齢福祉係 ☎0288-21-5100



## オアシス支援施設とは？

高齢者の皆さんなどが定期的に利用できる、自主的な通いの場です。

市内には、10カ所のオアシス支援施設があり、原則週5日、午前9時から午後4時まで開いています。

一日または半日、みんなで楽しく過ごすことができます。例えば、お茶を飲んでおしゃべりしたり、健康体操、健康マージャンをしたり、手芸などの作品づくりをしたりなど、施設ごとに特色があり、活動内容はさまざまです。新しい居場所を見つけ、一緒に活動してみませんか。

## 利用できる方

①要支援や総合事業対象の認定を受けている方、継続利用要介護者 ②①以外の高齢者 ③障がい者 ④子ども

## 活動内容

●文化活動(書道・手芸・健康マージャン・カラオケ・踊り・合唱など)

●スポーツ活動(ゲートボール・グラウンドゴルフなど)

●介護予防(ちよ



ゲートボール

きんアップ体操、脳トレなど)

●日帰りバスツアー、買い物ツアー

●給食サービス(昼食・おやつ)

## 利用料

高齢者・障がい者：1日1、200円

程度

子ども：1時間単位で設定(金額は施設によって異なります)

## 申し込み方法

左表から利用したい施設へ、直接申し込んでください。見学も受け付けています。

表：オアシス支援施設一覧

施設名	所在地	電話番号	休所日
森友あかね	森友 1125-47	0288-21-4300	土曜・ 日曜日
毎日クリスマス	佐下部305	0288-21-7030	
あおぞら	今市 1465-6	0288-23-0677	
グループこばやし	小林 4046-1	0288-26-8140	
杉並	板橋 941-17	0288-26-6940	
はじめのいっば	所野1541- 2371	090-3216-9509	
ひだまり	日向579	0288-25-7256	
大原あかね	鬼怒川温泉 大原334-6	0288-25-6208	
ちいさな木	大沢町 334-5	0288-25-7878	
もみの木	大桑町 1161-2	0288-21-9118	

## 「グループこばやし」の紹介

塩野室地区に住んでいる65歳以上の高齢者の方々に憩いの場を提供して、在宅介護の支援や福祉増進を目的として活動しています。利用者の方々は友達を誘って、お食事やおしゃべりをしながらお茶飲みをしたり、手芸や折り紙・塗り絵などをしたり、スタッフと一緒に楽しい時間を過ごしています。ほかに、研修旅行や季節ごとのイベントもたくさんあります。

ぜひ遊びに来てください。

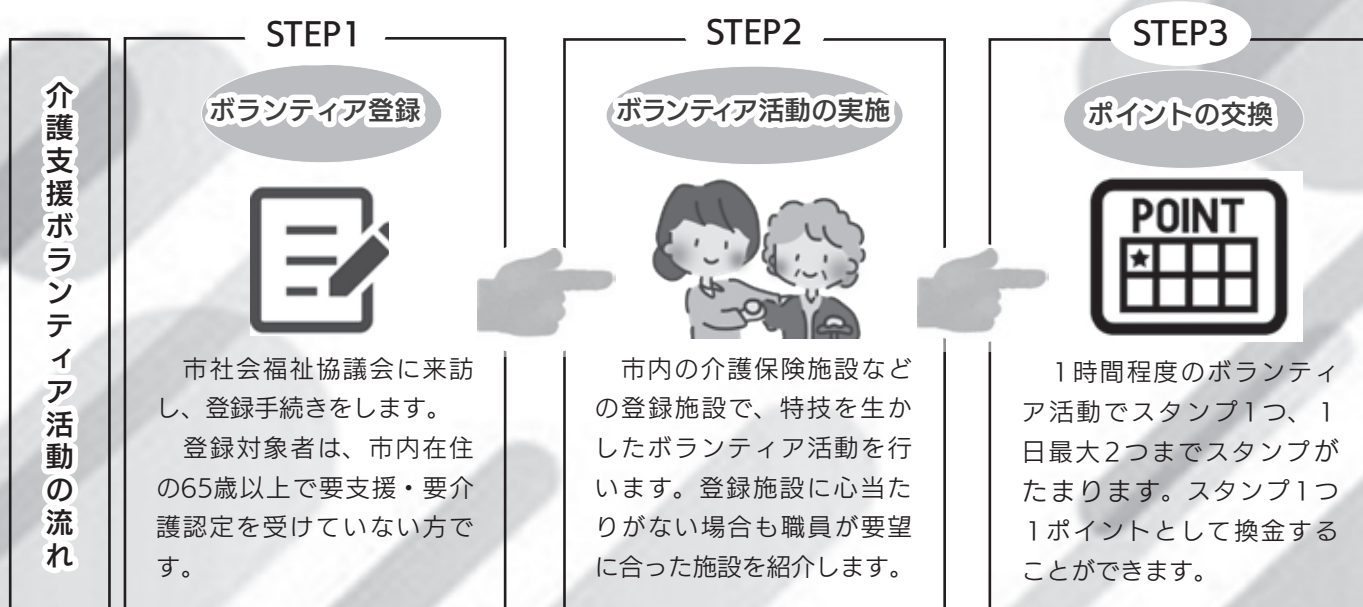


# 介護支援ボランティアをはじめませんか？

くわしくは 記事について 高齢福祉課 介護サービス係 ☎0288-21-5100  
登録・申込先 市社会福祉協議会 ☎0288-25-3070

この制度は、65歳以上の元気な高齢者の皆さんが、市内の介護保険施設でボランティア活動を行うことで、自分の健康維持、介護予防につなげることを目的としています。現在、170名を超える方が介護支援ボランティアとして登録・活動しています。

また、活動実績に応じて付与されるポイントは、本人の申し出により換金できる仕組みになっています。ポイントの換金は年間50ポイント(5,000円)が上限で、申請は年1回までです。



# 老人クラブに加入しませんか？

くわしくは 高齢福祉課 高齢福祉係 ☎0288-21-5100

活動内容

スポーツ	グラウンドゴルフ、バタンク、輪投げ、ゲートボール、など
サークル活動	趣味、文化、芸能など
健康づくり・教養講座	健康教室、介護予防、防犯教室、交通安全教室、研修旅行など
社会奉仕	地域の清掃、支え合い活動など

※クラブにより活動内容は異なります



市内には87の老人クラブがあり、約2,100人の会員が元気に楽しく活動しています。老人クラブに参加すると、新しい仲間ができます！ 知識や経験を生かします！ スポーツやサークル活動では、他地区の会員と交流ができます！ 会員はおおむね60歳以上の方です。老人クラブに加入して地域の皆さんと活動してみませんか？ 現会員は未加入者を誘ってみましょう！ お住まいの地域の老人クラブの連絡先がわからない場合は、問合先または市老人クラブ連合会(社会福祉協議会内)☎0288(25)3070へ問い合わせてください。



# Interview

**私**はもともと高齢者施設の看護師だった経験から、認知症に対し特に偏見はなく、夫が認知症と診断された時も「仕方がないこと」と受け入れることができました。それから2人でベトナム旅行に行ったり、普段と変わらない生活を心掛けたりしました。

しかし、夫の認知症は徐々に進み、診断から5年ほど経過すると徘徊の症状がみられました。私が一瞬目を離れた隙に姿が見えなくなり、近所を駆け回って探すようになりました。そこで、夫のズボンのポケットにGPSを入れておき、また、近所の方に夫が認知症であることを話し、姿を見かけたら教えてほしいとお願いしました。そうすることで、たとえ徘徊してもGPS機能で現在地を確認でき、また、近所の方が「あっちに歩いて行ったよ」と教えてくれたことで、徘徊しても見守られる仕組みができました。

現在は、認知症が進行し施設に入所していますが、その頃を振り返ると認知症を隠すより、オープンにして近所の方に知ってもらうことで、自分も楽になれたし、何よりも本人が住み慣れた地域で安全に過ごすことができました。認知症は誰がなってもおかしくないことです。「認知症の人は特別」なんて思わず、地域全体でさりげない見守りを広げていくことが大切です。



たかはし りょうこ  
高橋 良子氏

夫が67歳の時にアルツハイマー型認知症と診断された高橋さん。自分の介護体験が誰かのためになればと、「栃木県認知症の人と家族の会」「にっこう認知症・若年性認知症家族の会」などで積極的に活躍しています。



## 9月は世界アルツハイマー月間

認知症になっても住み慣れた地域で安心して暮らし続けるために

くわしくは 高齢福祉課 地域包括支援センター ☎0288(2)2137

警視庁の統計データによると、令和4年に認知症やその疑いのある行方不明者として届けられた人は全国で延べ1万8709人と過去最多を記録。この10年で2倍に増えています。

85歳以上の4人に1人が何らかの認知症の症状があるといわれている現在、認知症の方やその家族が安心して暮らすためには、地域でのさりげない見守りが重要な役割を持ちます。

### 市の取り組み

#### 1 認知症サポーター養成講座

市は、認知症への正しい知識と理解を持ち、認知症の方やその家族に対し

#### 2 認知症カフェ(オレンジカフェ)

認知症の方とその家族、地域住民や介護の専門職などが気軽に参加し、情報交換をしたりおしゃべりを楽しんだりする集いの場です。

①ほっとウエーブ(NPO法人ウエーブ) 日時：毎週火曜・水曜・木曜 日午前10時〜午後3時 場所：今市787(元つちやそば) ☎0288(2)1150

②オレンジカフェ ほっこりサロン(NPO法人あかね会) 日時：毎週第3日曜日午前10時〜午後2時 場所：鬼怒川温泉大原334-6(オアシス支援施設大原あかね) ☎0288(2)3206

#### 3 記念イベント

「ぼけますから、よろしくお願いします。」上映会を開催します。

85歳認知症の母と老老介護をする93歳の父の暮らしを、一人娘である信友直子監督が丹念に記録したドキュメンタリー映画です。

日程：9月28日(木) 上映時間：午後1時30分〜3時30分 場所：日光街道ニコニコ本陣 定員：150名(先着順) 料金：無料



③オレンジカフェ みょうじん(社会福祉法人大恵会) 日時：毎月第3水曜日午前10時〜正午 場所：明神2453(養護老人ホーム晃明荘) ☎0288(2)3301



# 見守りそばネット事業

社会福祉課 ☎0288(25)3064



## — 「気づき、つなぐ」、社会的孤立を防ぐために —

急速な高齢化や都市部への人口の流出、地域のつながりが希薄化してきていることなどを要因として、全国的に孤立死事案が発生しています。また、ひとり暮らしの高齢者を対象とした消費者被害なども数多く報道されています。

このような状況の中、市は、地域の連携によって、支援を必要とする市民の「そば」で見守り活動を行い、地域で支えていく「日光市見守りそばネット事業」を行っています。

### 見守りそばネットとは？

見守り活動に賛同する民間の生活関連事業者などと協定を締結し日常の業務で異変を察知した場合、市へ通報するというものです。

市は通報を受けた場合、関係機関と協力して安否確認をしたり、必要なサービス提供につなげたりするなど、支援を行います。

また、市民や協力団体、協力事業所による推進協議会を設置し、会議や研修会を毎年開催しています。情報共有を重ね、包括的なネットワークを構築していきます。

### 名前の由来は？

支援を必要とする人の「そば」でよい関係を築いていくという意味を込めています。

また、「そば」は昔から親しまれている食べ物であり、市の特産品でもあることから、「そば」のように細く長く続く取り組みにしたいと考えています。

### 見守り活動は、「向こう三軒両隣」の関係から

住み慣れた地域でこれからも元気に安心して暮らしていくために、地域の支えが必要となります。支援が必要な方への見守り活動は、公的なサービス(公助)だけでなく、顔見知りの助け合い・地域のつながり(共助)が大きな力になっていきます。また、地域での見守り活動は、防災対策や防犯対策、消費者被害への対策にも効果があります。

相手の気持ちを無視した一方的な「善意の監視」にならないよう、プライバシーの保護に注意し、思いやりや気遣いのある相互の「気に掛ける見守り」が大切です。

## こんな様子は危険信号です!

- 玄関や郵便受けに新聞や配達物が数日間たまっている
- 夜になっても庭先に洗濯物が干したままである
- 屋内の電灯が点灯しない
- 日中、電灯が点灯したままである
- 窓ガラス越しに倒れている人の姿が確認できる
- その他、日常生活と明らかに様子が違う状況が見受けられる

異変に気づいたときは

### 緊急時は

警察署 ☎110  
救急車 ☎119

社会福祉課  
☎(25)3064  
(夜間、土曜・日曜日  
は☎(22)1111)

# 農耕用トラクター、フォークリフトなどの 小型特殊自動車のナンバー登録を



くわしくは 税務課 市民税係 ☎0288(2)5113

乗用装置のある農耕作業車(トラクター、コンバインなど)、フォークリフトなどの小型特殊自動車は、軽自動車税(種別割)の課税対象となり、公道を走らない場合や、現在使用していない場合でも、所有していることで課税の対象となります。

そのため、市に申告し、標識(ナンバープレート)の交付を受ける必要があります。

新車で購入した方や、標識の交付を受けていない農耕用作業車、小型特殊自動車を所有する方は、申告してください。

また、古い車両を破棄し、新しい車両に買い換えた場合、譲渡などにより所有者が変わる場合なども申告が必要です。

## 申告の手続き

ナンバープレートの取得手続きは、税務課および各行政センター市民サービス係で随時受け付けています。

表：小型特殊自動車の一覧

種類	要件
<b>農耕用</b> <ul style="list-style-type: none"> <li>農耕用トラクター</li> <li>コンバイン</li> <li>田植機</li> <li>農耕用薬剤散布車</li> <li>農耕用トレーラなど</li> </ul>	乗用装置があり、かつ時速35km未満 大きさや排気量の制限なし
<b>その他</b> <ul style="list-style-type: none"> <li>フォークリフト</li> <li>ターレット式構内運搬車</li> <li>ロードローラー</li> <li>シャベルローラー</li> <li>タイヤローラーなど</li> </ul>	乗用装置があり、下の4つの要件すべてにあてはまるもの <ul style="list-style-type: none"> <li>最高速度15km以下</li> <li>長さ4.7m以下</li> <li>幅1.7m以下</li> <li>高さ2.8m以下</li> </ul>

※農耕用やその他の特殊自動車で、上の要件を超える場合は、固定資産税(償却資産)の申告が必要です

# 屋外広告物のルール

9月1日～10日は屋外広告物適正化旬間です

くわしくは 都市計画課 都市計画係 ☎0288(2)5102

## 屋外広告物とは

私たちの身の回りで屋外に表示されている看板やポスターなどです。常時、または一定期間継続して屋外で公衆に表示されるものであれば、営利目的でなくとも屋外広告物になります。

## 日光市屋外広告物条例

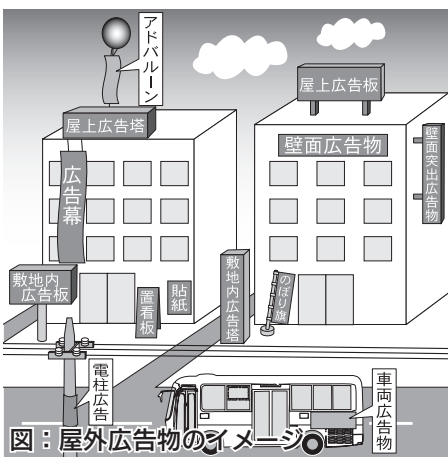
看板、ネオンサイン、張り紙などの屋外広告物は、私たちにさまざまな情報を提供し、街の活気やにぎわいの演出などの役割を果たしています。しかし、それらが、無秩序に表示されると街並みや自然の美しさを損なう恐れがあります。また、管理がおろそかになると、落下などにより人に危害を及ぼす恐れもあります。

そこで市は、「日光市屋外広告物条例」を定め、良好な景観の形成や風致(自然の風景などの持つ趣や味わい)の維持、公衆への危害防止のため、市内を「禁止地域」「許可地域」「景観保全型広告整備地区」の3つに分け、自家用広告物、案内誘導板の基準を設けています。

## 屋外広告物の適正な管理

屋外広告物は、風雨や強い日差しにさらされています。表面はきれいでも、内部が劣化し、落下や倒壊の危険が高まっている可能性があります。日常の管理と定期的な安全点検をお願いします。台風や地震の後などにも速やかに点検をしてください。

また、廃業などにより表示する必要がなくなった屋外広告は、遅滞なく除却する必要があります。屋外広告物の広告主・管理者の方は、適正な管理に努めてください。



図：屋外広告物のイメージ

# 公民館をご利用してください

公民館は、生涯学習や地域づくりの拠点として、さまざまな教室や講座を開催しています。また、自主的に活動するグループや各種団体の学習会や研修会などの活動にも利用できます。

## 開館時間と休館日

### 開館時間

場所	開館時間
中央公民館	午前8時30分～午後10時
その他の公民館	午前8時30分～午後10時 (月曜日は午後5時まで)

### 休館日

場所	休館日
中央公民館	月曜日(祝日の場合は翌火曜日)、 年末年始
その他の公民館	祝日、年末年始

## 施設使用料

原則として有料です。使用する公民館によって使用料は異なります。

## 利用申し込み

事前に使用許可申請の手続きが必要で  
す。受付時間内(午前8時30分～午後5  
時15分)に利用する公民館へ申請書を提  
出してください。

※電話では仮予約しかできません

## 利用の制限

営利目的の活動(塾・稽古ごと、企業  
などの営利活動)、宗教的な活動、特定  
の政党の利害に関する事業などには利用  
できません。

問合せ ※市外局番は「0288」

施設名	電話番号
中央公民館 (今市公民館)	22-6211
落合公民館	27-1111
豊岡公民館	21-8216
大沢公民館	26-1975
小林公民館	26-8117
日光公民館	53-3700
清滝公民館	53-1010
小来川公民館	63-3111
中宮祠公民館	55-0078
藤原公民館	76-1200
三依公民館	79-0212
足尾公民館	93-3322
栗山公民館	97-1139
湯西川公民館	98-0026

# 勤労青少年ホームってなに？

市内で働く45歳未満の方に、さまざまな講座やイベントの機会を提供し、教養の向上や利用者間の活発な交流、余暇活動の充実を図っています。愛称は「サクシードにっこり」です！詳しくは中央公民館まで問い合わせてください。

## ▼どんな講座があるの？

令和4年度に開催した講座を紹介し  
ます。

講座名	内容	開催日時
ゴルフ	握り方やフォームなどの基礎から丁寧に学ぶ講座です	5月12日～6月30日 (全8回)
バドミントン	バドミントンの基礎を学びながら、ゲームを通じて楽しく交流します	5月6日～6月24日 (全8回)
初めてのかんたんボクシング体験	フォームやパンチの打ち方を学びます。グローブをつけてのミット打ちは爽快です	8月25日～9月22日 (全4回)
ホームメイドパン＆ケーキ	アットホームな雰囲気の中、季節に応じたパンやケーキなどを作る講座です	6月15日～令和5年 1月18日(全8回)
油絵	油絵の基礎的な技法を学びながら、1枚の絵の完成を目指します	11月24日～令和5年 1月19日(全8回)

## ▼参加費は？

サクシードにっこりの登録料に、年間500円が必要です。なお、別途材料費などがかかる場合があります。

## ▼参加するには？

まずは中央公民館窓口でサクシードにっこりの登録をしてください。登録と同時に講座の参加受け付けもします。また、登録自体は後日申請書を提出する必要がありますが、講座への参加予約は電話やLINEでも受け付けています。※LINEの友達追加画面から、ID「@succednikko」で検索するか、二次元コードから追加



## ▼参加資格は？

市内在住または在勤する45歳未満の方が対象です。

## ▼講座はどうやって決まるの？

利用者の中から募った役員による「利用者会」が定期的に行う会議の中で、今後開催する講座を決めています。

# 市議会活動の 情報発信を強化しています!



市議会は、市民の皆さんに議会を身近に感じてもらうため、本会議の生中継・録画配信をしています。また、情報発信強化のためX(ツイッター)を活用した情報発信を始めました。パソコンのほか、スマートフォンなどで視聴閲覧できますので、自宅や外出先でぜひ見てください(通信料は利用者負担)。

くわしくは 議事課 議事係 ☎0288-21-5140



デジタル化推進検討班

◆ X(ツイッター)始めました  
市議会は、2月1日からX(ツイッター)の運用を始めました。定例会、各委員会などの会議の開催日程や市議会からのお知らせなどを発信しています。  
また、6月からは、常任委員会の活動内容や会派の紹介を順次行っています。ぜひフォローしてください。



市議会  
X(ツイッター)



インターネット中継  
・会議録の公開

◆ 本会議をインターネットで確認することができます  
市ホームページの市議会のページから、本会議の開催時に生中継を視聴できます。また、録画映像は本会議のおよそ一週間後から視聴可能となり、日程や議員名などから見たい場面を探すことができます。

◆ 会議録を閲覧できます  
市議会のページでは、平成18年第1回臨時会からすべての本会議の会議録を閲覧することができます。

## あなたの写真が「市議会からこんにちは」の表紙になります!



広報広聴委員会



市議会広報紙

◆ 「市議会からこんにちは」の表紙写真を募集しています!  
年4回発行している、市議会広報紙「市議会からこんにちは」の表紙写真を募集しています。必要事項や申し込み方法など詳しくは、左の二次元コードから市議会ホームページを確認してください。

# 日光市消費生活センター を活用ください!

日光市消費生活センターは、消費者と事業者の間に生じた商品・サービスに関するトラブルや、悪質商法による被害などの相談に対して、専門の知識を持った消費生活相談員が、助言や情報提供、専門機関への紹介などを行い、問題解決へのお手伝いをしています。

くわしくは 生活安全課 くらし安心係  
☎0288-21-5112

## 令和4年度の相談件数と相談内容の傾向

当センターが、令和4年度に受け付けた相談件数は685件で、令和3年度と比較して1.3%増となりました。過去5年間の推移を見ると減少傾向にあります。消費に関するトラブルに巻き込まれる可能性は誰にでもあります。

事業者とのトラブルが生じやすい訪問販売や通信販売、電話勧誘販売などの「特殊販売」に関する相談件数は312件で、総件数の約半数を占めています。このうち、通信販売に関する相談は、すべての年代から多く寄せられています。特に、インターネット通販に関する相談は非常に多く、中でも化粧品や健康食品に関連するトラブルの相談が多い状況となっています。

## 消費生活トラブルに関する対策

市の消費者相談は、通信販売、特にインターネット通販でのトラブルが多い傾向です。美容関連や健康促進などの商品をインターネット通販で購入する際、定期購入が条件となっていることを見落とし契約し、2回目以降の商品が高額な請求書と一緒に送られて気が付いたという相談が増えています。

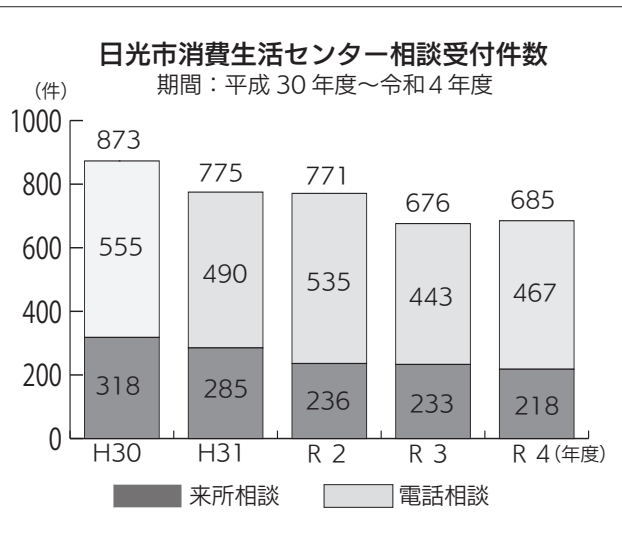
インターネット通販は、スマホなどで便利に購入できるため、既に利用不可欠な消費生活の一部となっています。気軽さに流されずきちんと契約内容を確認すれば、トラブルを避けることはできます。ぜひ右のチェックリストを活用してトラブルを未然に防ぎましょう。もしトラブルになってしまっても1人で悩まず、当センターに相談してください。

日光市消費生活センター ☎0288-22-4743

日光市今市412-1 日光ランドマーク3階

相談受付時間…午前10時～午後4時

(日曜日・祝日・年末年始は閉所)



## インターネット通販 契約条件のチェックリスト

インターネット通販では、申し込み前に「最終確認画面」をスクロールして契約条件を最後まで必ず確認してください!

低価格を強調したり、注文を急かしたりする販売サイトには特に警戒を!!

<注文する前>

- 定期購入が条件になっていませんか?
- (定期購入が条件になっている場合、)継続期間や購入回数が決まっていますか?
- 支払うことになる総額はいくらですか?
- 解約の際の連絡手段を確認しましたか?
- 「解約・返品できるか」「解約・返品できる場合の条件」(返品特約)、解約条件を確認しましたか?
- お届け予定日や、利用規約の内容を確認しましたか?

※上記の契約条件が記載されている画面はスクリーンショットで保存しましょう。

※未成年者の場合は以下の点も確認してください。

- 販売サイトに「法定代理人の同意を得ている」のチェック欄があった際は、同意を得てチェックを入れていますか?
- 年齢や生年月日を成人であると偽らず、正確に入力して申込んでいますか?

(出展：独立行政法人 国民生活センターホームページより抜粋)

# くわしくはの

# 土のうステーション

くわしくは 消防本部 総務課 ☎0288(2)0186

市は、今市地域に6カ所、日光地域に2カ所、藤原地域に7カ所、足尾地域に1カ所、栗山地域に4カ所の市内20カ所に土のうステーションを設置しています。詳しい場所などは、市ホームページをご覧ください。また、土のうは、各消防署・分署でも用意していますので、最寄りの消防署・分署へお問い合わせください。

ステーションには、1台につき1袋約15kgの土のうが約60袋入っています。水害時に各家庭で自由に使用してください。※使用した土のうは各家庭で保管してください

なお、土のうの重みで留め具が外れにくく、外した時に、前面枠上部ふたが勢いよく倒れる場合がありますので、十分に注意してください。



## ▶▶▶ 土のうステーション使用方法 ▶▶▶



手順①

上部両側の留め具を内側に引いて外す



手順②

上部ふたを開ける



手順③

上部ふたをゆっくり下まで下ろす



手順④

土のうを取り出す



# 手話ではなそう!

第33回(隔月)

くわしくは 社会福祉課 障がい福祉係 ☎0288(2)5174

## 「思いを伝える」手話

日常生活でのさまざまな思いを伝える表現を覚えましょう。ポイントとなる手話が伝われば、コミュニケーションは深まります。

「痛い」



痛い箇所の近くで手の指を軽く曲げて小刻みに震わせる

「びっくり」



両手の指先を折り曲げて両目に向け、同時に前に出す

「うれしい・楽しい」



両手を折り曲げて、親指以外の指の指先を胸に向け、交互に上下に動かす

「疲れる」



甲を前にした両手の指を開き、胸のあたりから両手の指先をだらしと下ろす

「きれい」



上向きにした左手に、右手の手のひらに合わせて、右手を前に出す

「悲しい」



親指と人さし指を合わせて、目の下から涙を流すように少し左右に揺らして下ろす

## ◆ワンポイントアドバイス

手話は「表情」も大切にしましょう。手話は手や指の動きだけでなく、「表情」がとても大切です。同じ言葉でも笑顔で表現したり、顔をしかめながら表現したりすることで、相手に伝わるニュアンスが大きく変わります。



# 旬の89 レシピ

提供：市農村生活研究グループ協議会

## 今月の注目食材は「しょうが」



### 新しょうがの甘辛煮

しょうがに含まれる「ギンゲロール」は発汗作用があります。発汗作用は、夏は夏バテ防止、冬は体を温めてくれるので1年を通して摂取するのがおすすめです。

#### ◎材料／4人分

新しょうが…200g、かつおぶし…5～10g

#### 【A】

しょうゆ…大さじ1と1/2、みりん…大さじ1、料理酒…大さじ1、砂糖…大さじ1と1/2

#### ◎作り方

- ①新しょうがは皮をむいて薄くスライスする。
- ②鍋に湯を沸かし、しょうがを入れて2～3分ゆで、ざるに上げて水気を切る。以上の工程を、湯を入れ替えながら計3回繰り返す。
- ③小鍋に【A】を入れて沸騰させ、しょうがを加えて煮る。数分煮たらかつおぶしを加え、汁気がなく

なるまで煮たら出来上がり。

#### ◎ポイント

ゆでることでしょうがの辛みがやわらぎます。あさりのむき身を入れてもおいしく召し上がれます。

#### ◎今回のレシピは

- ・55kcal (1人分)
- ・たんぱく質…2.9g
- ・脂質…0.2g
- ・塩分…1g



# Go! Go!

## EIGO No.2



くわしくは 学校教育課 ☎0288-21-5181

Hello, everyone!! Let's enjoy English together!!

今回から「思わず使いたくなるフレーズ」を紹介していきます！

How are you doing?

(調子はどう?)

1 Pretty good.  
(とっても元気だよ)

2 I'm okay.  
(まあまあだよ)

3 Not so good.  
(そんなに良くないんだ)

★ "How are you doing?"は「こんにちは」と同じ感覚で使います。次回もお楽しみに♪

## ぶんかざい はなちゃん文化財だより

くわしくは 文化財課 ☎0288-25-3200

### 第41回 大通寺の梵鐘

市指定有形文化財(考古資料)今市地域 平成2年(1990年)3月指定

だいごう 大造じいちゃん。「大通寺の梵鐘」について教えて！



大通寺の梵鐘は、享保5(1720)年に明神村の人々によって寄進された、天明鋳物の梵鐘なんじゃ。天明鋳物は、現在の佐野市で約1,000年前から作られてきたんじゃよ。この梵鐘は、明治維新の神仏分離令によって火の見やぐらの半鐘に転用され、さらに第二次世界大戦中の金属類回収令も免れたんじゃ。近年半鐘に代わり、サイレンが設置されたため、大通寺に里帰りしたんじゃよ。



大通寺の梵鐘



ちいさ 地域の人々に守られて、何度もピンチを乗り越えてきたんだね。



左の二次元コードから、所在地の Google Mapが閲覧できます。

# 元 気 予 報

上都賀郡市北部地区医師会幹事(藤原地区) 川村医院

かわむら ひでき  
川村 英樹

## ビタミンの話⑥

ビタミンBには、ビタミンB1からB12まで数多くの種類が含まれます。当初「ビタミンB」と名付けたものの、その中にたくさん種類が存在していることがのちに判明したためです。

前はビタミンB1からB3までお話ししました。3の次は4だからビタミンB4?とありますが、ビタミンB4は現在、「ビタミン様物質」(ビタミンに似た生理作用をもつ有機化合物)とされ、ビタミンから格落ちになっています。これは、微量で体内の代謝に重要な役割を担いますが、ビタミンとは違って、体内で生合成でき、栄養素として必ずしも摂取する必要がないためで、B4のほか、B8・B10・B11・B13~B17・BH・BT・BXなどもビタミン様物質とされています。そのため、ビタミンB3に続くのは、ビタミンB5(パントテン酸)、ビタミンB6(ピリドキシン)、ビタミンB7(ビオチン)、ビタミンB9(葉酸)、ビタミンB12(シアノコバラミン)となります。

バランスの取れた食生活では、ビタミン不足をきたすことはあまりありませんが、偏食による不足の懸念はあります。ビタミンB群は水溶性ビタミンですので、万一摂りすぎても尿中に流れ出てしまうので、過剰摂取になる心配は通常ありません。

ちなみに、銀杏ぎんなんに含まれる4・0メチルピリドキシンという物質は、ビタミンB6に非常に似た分子構造となっています。4・0メチルピリドキシンを摂取することにより、ビタミンB6の働きを阻害してしまい痙攣けいれんなどの中毒症状をきたしてしまうことがあります(ビタミンB6は、脳のGABAという抗痙攣・鎮静に役立つ物質の生成にかかわります)。

そのため、特に体の小さな5歳以下くらいの小児に中毒が多く(7割は10歳以下といわれています)、場合によっては5~6個の銀杏摂取で中毒から痙攣に至ってしまったケースもあるようです。まれに死亡例も報告されていますので、子どもには銀杏を摂取させないほうが良いと思われます。



川柳

選者

大橋芳明

辿り着く山に褒められ踊る靴

丸山政善

一般句

慎ましい暮らしが性に合っている

青木照雄

悲しみの長い戦争もうやめて

山田芳子

居心地の良さと長居に気が付かず

吉新勝夫

課題句「長い」

像の鼻進化の証長くなり

居城光男

令和5年広報11月号の川柳課題句の題目は「足」です。締め切りは9月20日(水)です。一般の句とあわせてご応募ください。

俳句

選者

本間睦美

のぞき見る蛍袋の小宇宙

大橋和子

梅雨出水見張る大谷の地蔵かな

福嶋理陽



場所	開催日時	内容
地域子育て支援センター 「ぼかぼか」 (日光ランドマーク3階) ☎0288-22-2299	9月20日(水) 午前10時～11時	◎ヤギさんのメ〜メ〜健康栄養相談 管理栄養士による健康栄養相談です。離乳食のことなど気になっていることを気軽に相談してください 講…保育課管理栄養士
	9月20日(水) 午前11時～11時30分	◎親子ふれあい歌あそびを楽しもう！ センターの職員と一緒に、手あそびや体操をしたり、パネルシアターを見たりしながら楽しく過ごします 定…親子20組 申…9月19日(火)まで
	9月26日(火) 午前10時30分～11時30分	◎ミニ学習会「親子リズムあそび」 親子で一緒にできる、楽しいリズムあそびです 講…手塚幸子氏(家庭教育オピニオンリーダー連合会藤原支部) 定…親子20組 申…9月25日(月)まで
	10月5日(木) 午前10時45分～11時30分	◎観劇「着ぐるみ人形劇」 劇団どんがら座による、小さいお子さんも楽しめる着ぐるみ人形劇。演目はお楽しみです 定…親子25組 申…10月4日(水)まで
日光親子ふれあいひろば (日光福祉保健センター内) ☎0288-54-3001	9月26日(火) 午前10時30分～11時	◎音楽であそぼう！ わらべうたや親子のふれあいあそび、簡単なリズムあそびなど、大人のひざの上や抱っこ、おんぶでも楽しめます 講…川出朋子氏 定…親子7組 申…9月25日(月)まで
	9月29日(金) 午前10時30分～11時30分	◎だいや川公園であそぼう！ 広い公園で思い切り体を動かして、お友達と楽しく遊びます 持…飲み物・帽子 申…9月28日(木)まで ※詳しくは問い合わせください
鬼怒川親子ふれあいひろば (清流保育園内) ☎0288-25-6413 ※10月3日(火)は 清流保育園運動会のため 臨時休館となります (雨天の場合、10月12 日(木)に延期)	9月中の開園日 午前10時～午後2時	◎9月の制作あそび 敬老の日制作写真カレンダー作り 持…プリントした写真(L版3枚まで)
	10月6日(金) 午前10時～正午	◎オピニオンリーダーのひだまりサロン「ミニミニ運動会」 講…家庭教育オピニオンリーダー連合会藤原支部 費…100円(参加費) 持…飲み物 申…当日朝まで

※対象の表記のない行事は、すべて年齢・月齢・障がいに関係なく参加できます  
 ※定員のある催し物は、定員になり次第、申し込みを締め切ります(先着順の受け付けとなります)  
 ※託児については各施設に問い合わせてください

## 短歌

路地裏で南部風鈴鳴り出した  
桜沢総一

床の間の隅に隠れし秋扇  
君島昭平

初蟬を窓辺に聴きぬ雨上がり  
渡辺文夫

夏走る白い砂浜パラソルの彩とりどりに花の波打つ  
植竹勝

亡母思ひ踏めず佇む畦の道青田より付く泥靴の跡  
阿久津年秀

唐傘の雨音静かに聴き入ればメトロノームを奏でる  
青木照雄

如し  
心なき言葉に傷つくこともなく風にまかせる達感の  
松井佐都未

歳  
文通が唯一のたのしみだったころわが青春の昭和も  
はるか  
渡辺文夫

**作品を募集しています**

氏名(ふりがな)、住所、電話番号を明記し、郵送またはFAX、メール(nishokouhou@city.nikko.jp)にて応募ください(二重投稿不可)。※締め切りは毎月20日。投稿は1カ月に1人各5句(首)まで。漢字にはふりがなを明記すること。掲載作品は選者による添削を行う場合があります

**応募先**：秘書広報課シティブロモーション係  
〒321-1292 日光市今市本町1番地  
☎0288(21)5135・FAX(21)5137

※発熱や咳などのかぜ症状のある方や、体調の優れない方は、健康診査・検診・相談を控えてください

## ♠乳幼児健康診査・相談

今市保健福祉センター

健診名	対象地域									とき	受付時間 ※下表参照	
	今市	豊岡	藤原	栗山	大沢	落合	塩野室	日光	足尾			
4か月児健診	○	○	○	○						27日(水)	① 午後1時～1時10分 ② 午後1時10分～1時20分	
					○	○	○	○	○	28日(木)		
8か月児健診	○	○	○	○						14日(木)		
					○	○	○	○	○	21日(木)		
1歳6か月児健診	○	○	○	○						13日(水)		① 午後0時45分～1時 ② 午後1時～1時15分
					○	○	○			15日(金)		
2歳児歯科健診	○	○	○	○	○	○	○	○	○	7日(木)	① 午後0時45分～1時 ② 午後1時～1時15分 ③ 午後1時15分～1時30分	
3歳児健診	○	○	○	○						20日(水)		
					○	○	○			29日(金)		
12か月児健康相談	○	○	○	○	○	○	○	○	○	5日(火)	① 午前9時～9時15分 ② 午前9時15分～9時30分 ③ 午前9時30分～9時45分	

※受付時間が誕生日によって異なります

4か月児	①…1日～15日生まれの方 ②…16日～31日生まれの方	3歳児	①…1日～10日生まれの方 ②…11日～20日生まれの方 ③…21日～31日生まれの方
8か月児		2歳児歯科	
1歳6か月児		12か月児相談	

## 日光福祉保健センター

(4か月児健診、8か月児健診、12か月児健康相談、2歳児歯科健診は今市保健福祉センターで実施します)

健診名	対象地域	とき	受付時間
1歳6か月児健診	日光・足尾地域	6日(水)	午後1時15分～1時30分
3歳児健診			午後0時45分～1時

❖乳幼児健診・相談は、個別にお知らせをお送りしています。

❖該当会場以外での受診を希望する場合や、体調不良などで受診できない場合は、事前に健康課までご連絡ください。

❖来所の前に、お子さんと同伴する保護者の方の体調確認を行い、体調不良の場合は受診をご遠慮ください。

❖健診は月齢が過ぎていても受診できます。

## ♠すくすく子育て相談 ※母子健康手帳をお持ちください

対象者	とき	受付時間	会場
0歳児	1日(金)	午前9時30分 ～10時30分	今市保健福祉センター
1～6歳児		午前10時30分 ～11時	

※兄弟姉妹でお越しの方は午前10時30分～11時にお越しください



## ✳休日急患こども診療所

場所…今市保健福祉センター

診療日…日曜日・祝日

診療科目…小児科

※受診前には、必ず診療所へ電話をしてください

※入院を必要としない、比較的軽症のお子さん(中学3年生まで)が対象です

受付時間 午前…午前9時～11時30分

午後…午後2時～4時30分

夜間…午後7時～10時

電話番号 ☎0288-30-7299(診療日のみ)

9月

健康診査・検診

くわしくは 健康課 ☎0288(2)2756  
(日光市平ヶ崎1-0-9 今市保健福祉センター1内)



# 9月の休日当番医

## ◆成人健康診査(完全予約制)

※申し込みは各健診日の2週間前までに健康課へ電話し予約してください

と き	会 場	受付時間(予定)	健康診査・検診項目					
			①	②	③	④	⑤	⑥
1日(金)	湯西川地区センター	午前9時～10時30分	○	○	○	○	○	
4日(月)	大沢地区センター (女性のみ)	午前7時30分～10時30分	○	○	○			○
5日(火)	大沢地区センター	午前7時30分～10時30分	○	○	○	○	○	○
8日(金)	今市保健福祉センター (女性のみ)	午前7時30分～10時30分	○	○	○			○
10日(日)	今市保健福祉センター	午前7時30分～10時30分	○	○	○	○	○	
12日(火)	岩崎集落センター	午前8時30分～10時	○	○	○	○	○	
14日(木)	栗山行政センター	午前9時～10時	○	○	○	○	○	
15日(金)	大室農村環境改善センター	午前8時～10時30分	○	○	○	○	○	
19日(火)	今市保健福祉センター	午前7時30分～10時30分	○	○	○	○	○	○
20日(水)	足尾市民センター	午前8時30分～10時30分	○	○	○	○	○	
21日(木)	自由ヶ丘公民館	午前8時30分～10時	○	○	○	○	○	
27日(水)	日光体育館(女性のみ)	午前8時～10時30分	○	○	○			○
28日(木)	日光体育館	午前8時～10時30分	○	○	○	○	○	

### 健康診査・検診項目

- ①一般健診(19～39歳の方)、特定健診(40～74歳で日光市国民健康保険に加入の方)、はつらつ健診(後期高齢者医療制度に加入の方)、肝炎ウイルス検査(40歳以上で過去に肝炎ウイルス検査を受けていない方)
- ②胃がん・肺がん(結核)・大腸がん検診(40歳以上の方)
- ③子宮がん検診(20歳以上の偶数年齢の女性)・乳がん検診【超音波(30歳以上の女性)、マンモグラフィと超音波(40歳以上の偶数年齢の女性)】  
※子宮がん検診・乳がん検診【マンモグラフィ】は、奇数年齢の方でも前年度に未受診の方は受診できます。電話で問い合わせてください
- ④前立腺がん検診(50歳以上の男性)
- ⑤骨粗しょう症検診(20歳から5歳間隔で85歳までの女性)
- ⑥歯科検診(19歳以上の方)
- ❖健康診査の申し込みをした方には、各健診日の約2週間前に「健診のお知らせ」を郵送します。これから申し込みする方は、希望する健診日がすでに満員となっている場合もありますので、電話で確認してください。
- ❖受付時間は予定であり、変更する場合があります。事前に送付する「健診のお知らせ」で必ず確認してください。
- ❖社会保険に加入の方が特定健診を受診する場合は、加入している保険が発行する「特定健康診査受診券」と健康保険証が必要です。
- ❖託児のある健診日もあります(お預かりは12か月以上のお子さんから)。詳しくは健康課に問い合わせてください。

## ◆医科

◆2日(土)午後5時～4日(月)午前8時  
獨協医科大学日光医療センター(森友)  
☎0288-23-7000

◆9日(土)午後5時～11日(月)午前8時  
日光市民病院(清滝安良沢町)  
☎0288-50-1188

◆16日(土)午後5時～18日(月)午前8時  
獨協医科大学日光医療センター(森友)  
☎0288-23-7000

◆18日(月)午前8時～19日(火)午前8時  
日光市民病院(清滝安良沢町)  
☎0288-50-1188

◆23日(土)午前8時～25日(月)午前8時  
今市病院(今市)  
☎0288-22-2200

## ◆歯科 診療時間:午前10時～午後4時

◆3日(日)  
山川歯科医院(森友)  
☎0288-22-6263

◆10日(日)  
安西デンタルクリニック(今市)  
☎0288-21-0008

◆17日(日)  
斎藤歯科医院(花石町)  
☎0288-54-1122

◆18日(月)  
望月歯科医院(鬼怒川温泉大原)  
☎0288-77-0711

◆23日(土)  
いわせ歯科口腔外科耳鼻咽喉科  
クリニック(塩野室)  
☎0288-32-7311

◆24日(日)  
荒神橋のだ歯科医院(森友)  
☎0288-22-8211

7～8月に行われたイベントなどについて  
お知らせします

### エックス スペース X お出迎えイベント

7月15日(土)、東武鉄道の新型特急「スペース X」の運行開始に合わせ、東武日光駅・鬼怒川温泉駅でお出迎えイベントが行われ、地元の人や観光協会によるお出迎えや、乗客への記念品の配布がありました。

春日部市から家族で訪れていた鈴木さんは、「お出迎えのお囃子は初めてで新鮮でした」と話しました。



運行開始を祝うくす玉



郷土芸能の龍王太鼓



迫力ある万燈神輿

### 龍王祭 本祭

7月1日(土)～31日(月)、鬼怒川温泉街で、「第55回龍王祭」が開催されました。期間中、鬼怒川・川治温泉観光情報センターや鬼怒川温泉駅、各宿泊施設などで、御渡り(神輿展示)が行われました。

7月28日(金)・29日(土)の本祭では、特設ステージでお囃子や歌謡ショーが披露され、中でも龍王太鼓

の演技に見物客は見入っていました。ステージイベントに合わせ、くろがね橋周辺では、鬼祭會による万燈神輿や女樽神輿などが、掛け声とともに威勢よく温泉街を練り歩き、大いに会場を盛り上げていました。また、花火「龍神昇天」が打ち上げられ、訪れた見物客を魅了するとともに、龍王祭の最後を飾りました。



広範囲に広がるオオハンゴンソウを根から掘り起こして除去します

7月29日(土)、日光湯元スキー場周辺と菖蒲ヶ浜スキー場跡地の2カ所でボランティアによる作業が行われました。繁殖力の強い外来植物は継続的な除去が必要であり、この日も猛暑の中、日光明峰高校、今市高校はじめ、各種団体から261人が参加し、作業に汗を流しました。

### オオハンゴンソウ等 外来植物除去作戦

### 一日子ども図書館員

7月28日(金)、今市図書館で一日子ども図書館員が行われました。

子どもたちは、本の貸し出しや書庫整理、本のPOP作り体験など、普段はできない貴重な体験に、真剣に取り組んでいました。

今回初めて参加した赤松花音さん(小学5年生)は、「もともと興味があった図書館員の仕事を体験できてよかった」と話しました。



本の貸し出し体験



笑顔で楽しそうに絵を描いていく姉妹

8月5日(土)、イオン今市店で、子どもと保護者を対象に、アート作品の制作体験を通して、男女共同参画・女性活躍について感じてもらうワークショップを行いました。約100名の親子が参加し、社会問題を表すグラフに色とりどりの画材を使って思い思いに絵を描きました。

### チャートプロジェクト ワークシヨップ



### 今市高校3年次地域探索活動

5/11~6/15

今市高校3年次「総合的な探究の時間」では、今年度「街歩き」を行いました。

高校周辺地域の歴史・文化財、自然・風景、産業・施設、食に関連する場所を巡り、地域の魅力に気づいたり、課題発見をしたりする中で、生きる力を養うことを目的に行われました。



街歩きを行う今市高校3年生

提供：県立今市高等学校

みずきりようこ

### 水樹涼子氏からの絵本の寄贈

7/3

作家の水樹涼子氏が、市教育委員会を訪れ、自身で制作した童話「こだまを抱いて」を、市内の小中学校へ寄贈しました。キジバトの夫婦が困難を乗り越え、子の巣立ちを迎える物語を通して、男性の育児参加や子育てへの周りの理解の大切さを学んでほしいとの思いが込められています。



絵本を寄贈する水樹氏(右)

提供：学校教育課

### 第73回「社会を明るくする運動」日光市推進委員会開催

7/4

犯罪や非行の防止と更生について理解を深め、安心安全な明るい地域社会を築くための運動である、第73回「社会を明るくする運動」日光市推進委員会が開催され、保護司や協力団体などの代表者31名が出席し、内閣総理大臣メッセージ伝達や宇都宮保護観察所所長による講演が行われました。



講師の鈴木英一氏(右)

提供：社会福祉課

### 令和5年度日光市優良建設業者表彰式

7/13

令和4年度に市が発注した建設工事を優秀な成績で完成させた建設業者10社を表彰しました。市内建設業者の技術向上と建設工事の適切な施工を確保するため、毎年実施しています。受賞者は「優良建設業者の自覚と誇りを持ち、地域建設業の手本となるよう努力します」とあいさつしました。



受賞者の皆さん

提供：契約検査課

### 大原自治会天王祭

7/16

大原自治会は、天王祭を開催し、地域の子どもや大人たちが神輿渡御(みこしとぎよ)を行い、猛暑の中、汗を拭いながら「ワッショイ、ワッショイ」と町内を練り歩きました。線路脇では、SL大樹が汽笛とともに並走し、お祭り参加者と乗客がお互いに手を振りあい、笑顔あふれるひとときを過ごしました。



並走するSL大樹

提供：大原自治会

### 人命救助協力者への感謝状

7/20

4月に市内で発生した建物火災において、隣家に住む原子泰一氏が、炎上中の建物から逃げ遅れた人を救出しました。この原子泰一さんの勇気ある行動によって、逃げ遅れた人は、一命をとりとめることができました。市は、この功績をたたえ、原子さんに感謝状を贈りました。



表彰を受ける原子氏(右)

提供：今市消防署

# 情報 なび

▼日光市役所  
〒321-1292 今市本町1番地  
☎22-1111(代表)  
FAX21-5137(代表)

①…日光行政センター  
〒321-1492 御幸町4番地1

②…藤原行政センター  
〒321-2595 鬼怒川温泉大原1406番地2

③…足尾行政センター  
〒321-1514 足尾町通河8番2号

④…栗山行政センター  
〒321-2713 黒部54番地1

市外局番の記載がない  
電話・FAX番号はすべて  
市外局番(0288)です

## 高齢者叙勲

満88歳に達した機会に、過去に各分野で功労のあった方に対し、勲章が授与されるものです。



瑞宝双光章を受章。昭和32年に旧足尾町立本山小学校で教員となり、平成2年に鹿沼市立梶又小学校長、平成4年に鹿沼市立菊沢小学校長を歴任。

小沼正芳氏(小代・88歳)

## お知らせ

マイナポイント申込期限間近！  
申し込み支援窓口があります

マイナポイントの申込期限は9月末です。市は、支援窓口を設置して

いますので利用してください。

支援窓口：9月29日(金)まで(土曜・日曜日、祝日を除く)午前8時30分～正午、午後1時～5時15分(市役所本庁舎のみ正午～午後1時も受け付け)

☎：市役所本庁舎1階および各行政センター1階 ☎：令和5年2月末までに申請したマイナンバーカード、数字4桁の暗証番号、決済サービスID/セキユリティコード、本人の口座情報(公金受取口座登録希望の方)

☎：市マイナポイント支援窓口  
070(4450)2922

9月13日(水)は証明書のコンビニ交付ができません

全市区町村対象のシステムメンテナンスを行うため、マイナンバーカードを使用した証明書のコンビニ交付サービスを終日停止します。証明書を希望する際は交付窓口へ来庁してください。

☎：住民票・印鑑証明証について：市



民課☎(21)5111 / 税証明書について：税務課☎(21)5113

受付期限間近！ 電力・ガス・食料品等価格高騰支援給付金

7月上旬に対象者に通知を発送した電力・ガス・食料品等価格高騰支援給付金(一世帯あたり3万円)の受付期限は、9月29日(金)です。早めの手続きをお願いします。

☎：6月1日時点で、日光市に住民登録があり、かつ世帯全員の令和5年度分の住民税均等割が非課税の世帯 ※生活保護受給者も含む。ただし、住民税が課税されている者の扶養親族などのみからなる世帯は対象外。通知が届かない世帯、かつ今年1月2日～5月31日に市に転入した世帯で前述の非課税世帯などに該当する場合は、窓口で申請が必要 ☎：確認書に記入し、9月29日(金)までに、同封の返信用封筒で郵送、または窓口へ ※郵送の場合必着

☎：社会福祉課☎(25)3064

国民年金保険料の産前産後期間の免除制度

出産を予定する国民年金第1号被保険者は、出産予定日または出産日が属する月の前月から4カ月間(多胎妊娠の場合は3カ月前から6カ月間)の保険料が免除されます。

当該期間は保険料を納付したものと

2023年春 リニューアルオープン

社会福祉法人すぎなみき会  
障害者支援施設 すぎなみき学園

職員大募集(新卒、中途正職員、パート職員)

障害者支援施設すぎなみき学園は、JR日光線下野大沢駅東口から南へ約700mの場所に移転しました。完成したばかりの施設と一緒に働きませんか?

募集職種(20~60代の方が活躍中)  
生活支援員、栄養士、調理員等  
保育士(※すぎなみきタウン勤務)

詳しくはQRコードで確認するか以下までお問い合わせください。

社会福祉法人すぎなみき会 日光市板橋435-5  
問い合わせ先電話番号 0288-25-3131



**林業者への助成について**

市は、森林の経営管理に必要な技術習得のための講習受講料や資格取得受験料、森林施業の労働安全を確保する装備品や機械器具の購入費、新規就業者の賃貸住宅家賃の一部を補助しています。

**☎**：市内の地域森林計画対象森林(5条森林)で伐採、造林、保育などの事業を行う個人または林業を行う法人の事業主 **補助内容**：受講料や受験料：費用の2分の1(上限1人10万円) / **労働安全装備品**など：費用の2分の1(上限個人10万円、法人15〜25万円) / **賃貸住宅家賃補助**：費用の2分の1(上限月額5万円、最大24カ月分)

**☎**：環境森林課 ☎(21)5104

### 林業者への助成について

して扱われ、老齢基礎年金の受給額に反映されますので、次のとおり届け出てください。出産予定日の6カ月前から届け出できます。 ※出産とは、妊娠85日(4カ月)以上の出産をいい、死産、流産、早産を含みます

**☎**：本人確認書類、年金手帳(または基礎年金番号通知書)、母子健康手帳または出産日(予定日)と親子関係を明らかにできる書類を持参の上、問合先または各行政センター市民サービス係各市区センター・出張所、今市年金事務所窓口へ ※死産に係る届け出をする場合は、死産証明書または死胎埋火葬許可証のコピーも必要

**☎**：保険年金課 ☎(21)5110

### 遊休農地に花を咲かせませんか？

遊休農地の解消や景観改善のため、花の種(菜の花・レンゲ)を配布します。 ※配布量に制限あり

**☎**：9月8日(金)から問合先窓口へ(先着順)

**☎**：農政課 ☎(21)5171

### 都市計画(案)の縦覧

大谷町および豊田地区における都市計画の変更を予定しているため、都市計画法第17条第1項の規定により、都市計画の案の縦覧を行います。

また、住民および利害関係人は、都市計画の案について意見書を提出することができます。

**☎**：9月22日(金)〜10月5日(木)午前8時30分〜午後5時15分(土曜・日曜日、祝日を除く) **☎**：市役所東庁舎1階都市計画課窓口

**☎**：都市計画課 ☎(21)5102

### 旅館・ホテルの消防訓練実施

旅館・ホテルの火災発生時に備え、迅速で適切な対応と各関係機関との連携強化を目的に、実際にホテルを使用して消防訓練を行います。

訓練中は消防自動車サイレンを鳴らして走行しますが、火災ではありませんのでご注意ください。

**☎**：栗山地域 **☎**：9月28日(木)午前10時30分〜正午 **☎**：国民宿舎溪山荘

時30分〜正午 **☎**：国民宿舎溪山荘

**☎**：藤原地区 **☎**：10月11日(水)午前10時〜正午 **☎**：ホテルサンシャイン鬼怒川

**☎**：藤原消防署 ☎(25)6003

### 危険物取扱者試験

**☎**：11月12日(日)午前9時から **☎**：作新学院高等学校ほか **¥**：甲種：6,600円/乙種：4,600円/丙種：3,700円 **☎**：申込書を9月11日(月)〜22日(金)午前9時〜午後5時(土曜・日曜日、祝日を除く)に消防本部・各消防署へ持参、または問合先へ郵送 ※申込書は各消防署・分署で配布のほか、9月8日(金)〜19日(火)に専用ホームページからも申請可

**☎**：消防試験研究センター 栃木県支部 ☎(3220)0032 宇都宮市昭和1-2-16 県自治会館1階 ☎(028)6241022



専用ホームページ

### 司法書士による養育費相談会

栃木県青年司法書士協議会による、養育費に関する電話相談会を開催します。養育費の取り決めの方法や不払いなどで悩んでいる方、ぜひ相談してください。

**☎**：9月2日(土)午前10時〜午後9時 **☎**：事前予約不要、専用電話番号 ☎(0120)567301へ電話(当日

0120(567)301)へ電話(当日

快適で充実した 幸せな暮らしは 豊から...

**豊屋 職人 気質** SYOKUNIN KATAGI

日光 **商品券** 加盟店

豊の事なら何でもご質問ください。

**0120-879-884**

<https://www.tatamiyas yokuninkatagi.com/>

**介護職員募集** します。

仕事の内容：高齢者の日常生活の介護

賃金 215,100円〜 賞与年4ヶ月、昇給あり。

※介護福祉士の場合、後勤4回含む。

有資格者優遇、未経験者歓迎、見学にどうぞおいで下さい、お問い合わせは各施設へ

 特別養護老人ホーム「ひらがさ喜の里」 日光市平ヶ崎608-5 Tel: 30-5511	 特別養護老人ホーム「喜わだ亭」 日光市木和田島3008-13 Tel: 32-0003	 特別養護老人ホーム「きわだの郷」 日光市木和田島3008-11 Tel: 32-0002
--	--	---

# 募 集

## 市消費生活審議会委員

市の消費生活計画などの検証、および評価を実施する審議会の任期改選により、新たな委員を募集します。

任期：10月1日～令和7年9月30日（2年間） 対：市内在住または勤務する20歳以上（4月1日現在）で、消費生活に関心と意欲がある方 定：1名

申：所定の応募用紙に必要事項を記入し、応募動機を400字程度にまとめ、9月8日（金）までに問合先へ郵送、持参またはメール ※締め切り日必着 応募用紙は問合先窓口および各行政センター市民サービス係窓口で配布のほか、市ホームページからもダウンロード可

問：生活安全課 ☎(21)5112  
[seikatsu-anzen@city.nikko.jp](mailto:seikatsu-anzen@city.nikko.jp)

## 認知症カフェを運営する新規事業者

認知症の方とその家族、地域住民、医療・介護の専門職などの誰もが参加し、集うことのできる認知症カフェを開設し、運営する事業者を募集します。カフェの開設区域や応募要件など、

のみ）  
 問：栃木県青年司法書士協議会 古田 ふうた  
 ☎028(666)5595

詳しくは問い合わせてください。

委託期間：契約日～令和6年3月31日  
 委託料：年間25万円上限（初期費用：7万円） 運営費：月額1万5,000円（定：1団体 申：9月15日（金））

までに所定の申込書などを郵送または持参 ※郵送の場合は必着。持参の場合是要予約 選考方法：9月27日（水）午後3時からプレゼンテーション審査 問：高齢福祉課地域包括支援センター ☎(21)2137

## 健康ウォーキング教室参加者

いつまでもキレイに歩き続けるための体づくりや、美しい姿勢の歩き方のポイントが学べます。健康づくりに最適なウォーキングについて学び、快適なヘルシーライフを送りましょう！

日：9月21日（木）午前10時～正午 所：日光体育館 対：市内在住の19歳以上で、心疾患や関節痛などで医師から運動制限の指示を受けていない方 定：30名（先着順） 料：無料 申：9月14日（木）までに問合先へ電話 問：健康課 ☎(21)2756

## 腎臓病予防教室参加者

日：10月6日（金）午後1時30分～4時 所：今市保健福祉センター（平ヶ崎） 内：元気の腎臓を保つコツ、尿中塩分測定&食生活チェック 講師：宮田幸雄氏（腎臓内科専門医） 対：市内在住の19～79歳の方 定：30名（先着順）

料：無料 持：健診結果書、教室当日の早朝尿、教室前日の食事記録表（申込者に、約1週間前に採尿容器と食事記録表を郵送します） 申：9月29日（金）までに問合先へ電話 問：健康課 ☎(21)2756

## スキマ時間ではじめるプチ起業講座参加者

子育てしながら、働きながら、趣味や能力を生かして起業する方法を学ぶセミナーを開催します。

日：9月15日（金）午後6時30分～8時30分 所：起業・創業支援サロン（今市708-7） 講師：岩本進氏（中小企業診断士、栃木県よろず支援拠点コーディネーター） 対：市内で起業を考えている方など 定：5名 料：無料 申：9月13日（水）までに問合先へ電話または氏名、連絡先、住所、起業希望業種を明記しメール 問：商工課 ☎(21)5136  
[shoko@city.nikko.jp](mailto:shoko@city.nikko.jp)

## 求職者のための巡回セミナー&相談会

キャリアカウンセラーによる求職者のためのセミナー・とちぎジョブモーター相談会を開催します。

日：9月27日（水）巡回セミナー：午前10時30分～正午／巡回相談会：午後1時～4時（どちらかのみ参加可） 所：市役所本庁舎2階小会議室205

ご家庭のお悩み事なら 日光店

粗大ゴミ処分 蜂の巣害虫駆除 草刈り庭木伐採

日光市の許可業者

詳しい料金表はHPへ 応援隊 日光店

電話受付 8:00～18:00（日曜・祝日除く）

0120-123-326

株式会社 近代環境整備社 日光市大室362

## 椅子の張り替え

ダイニングチェア ソファ 業務用椅子 各種張替いたします。お見積り無料 ご相談ください。

〒321-1102 日光市板橋 3293-33  
 電話番号 0288-25-3752  
 新村シート店

<http://www.nimur>  
<https://www.sekai-kanji.com>

有料広告掲載欄

有料広告掲載欄





対：求職者 定：巡回セミナー：15名  
／巡回相談会：3名 料：無料 申：  
9月22日(金)までに問合先へ電話  
問：商工課☎(21)5136

### 子育て応援セミナー参加者

講話を通して子どもを知り、自分を  
知ること、力を抜いて子育てをする  
方法を学びます。

日：9月21日(木)午前10時15分～11時  
45分 所：地域子育て支援センター  
「ほかほか」 講師：はたけまゆみ 島山由美氏(NP  
O 法人だいでいじょうぶ理事長) 対：就  
学前・小学生の子を持つ保護者 定：  
10名 料：無料 申：9月14日(木)ま  
でに地域子育て支援センター「ほかほ  
か」☎(22)2299へ電話 ※受付  
時に託児(6か月以上の子)の有無を確  
認します  
問：市家庭児童相談室☎(30)7830

### 岡先生の健康講座「免疫増強 で疾病予防を」参加者

さまざまな疾病を予防するため、腸  
内細菌の作用に着目し、免疫を増強さ  
せる方法をわかりやすく説明します。

日：10月26日(木)午後1時～3時 講  
師：おかのあさひ 岡宗男氏(岡医院院長) 対：市内  
在住または勤務する方 定：30名(申  
し込み多数の場合は抽選) 料：無料  
申：9月8日(金)～22日(金)に問合先  
に電話またはFAX ※お子さんを  
無料で預かります(要予約)

所・問：女性サポートセンター  
☎(53)1010・FAX(54)0847

### スペイン語講座参加者

アルゼンチン出身の先生によるスペ  
イン語講座です。先生のオリジナルテ  
キストを使用して、アルファベット・  
発音から始め、文法を学び、会話がで  
きることを目指します。

日：9月5日～10月24日(毎週火曜  
日)午後6時30分～8時(全8回) 所  
：市役所本庁舎2階中会議室202  
対：市内在住または勤務・在学してい  
る方、および市国際交流協会会員 定  
：15名 料：一般：3,500円／市  
国際交流協会会員：1,500円 ※  
テキスト代を含む 申  
：9月4日(月)までに問  
合先へ電話または専用  
フォームから申し込む  
問：市国際交流協会事務局(生活安全  
課内)☎(21)5112



専用フォーム

### 「英語でヨガ体験！」参加者

英語でヨガを体験してみませんか？  
英語と日本語での説明、初心者でもで  
きる簡単なポーズを基本とした内容で  
す。開放感あふれる屋外でのヨガで、  
体も脳もリフレッシュしましょう！

日：9月30日(土)午前10時～11時30分  
所：だいや川公園そよかぜ広場 ※雨  
天時は市民活動支援センター報徳ホー  
ル。実施会場については、当日午前9

時までには協会ホームページに掲載 対  
：市内在住者および在住外国人、市  
国際交流協会会員 定：15名程度 料  
：500円(未就学児、市内在住外国  
人および市国際交流協会会員は無料)  
申：9月25日(月)まで  
に問合先へ電話または  
専用フォームから申し  
込む  
問：市国際交流協会事務局(生活安全  
課内)☎(21)5112



専用フォーム

### 「こころ&からだ リラックス ヨガ！」参加者

丸山公園でヨガ講座を開催します。  
初心者の方も大歓迎です。

日：5期：10月4日～11月1日／6  
期：11月8日～12月6日(すべて水曜  
日・各全5回)午前10時～11時15分  
講師：ついでい 筒井みさと氏 定：各12名(先  
着順) 料：1,000円(5回分) 申  
：9月13日(水)午前8時30分から問合  
先へ電話 ※申し込みは5・6期のだ  
ちらから 対  
所・問：丸山公園☎(22)9466

### 日光市民チャリティイェーゴルフ の集い今市大会参加者

日：9月26日(火) 所：ピートダイコ  
ルフクラブVIPコース 対：市内在  
住または勤務する方、およびその紹介  
者 定：100名(先着順) 料：参加  
費：2,500円／プレー費(食事付

有料広告掲載欄



栃木県印刷工業組合日光支部  
Tochigi Printers Association Nikko Branch

(有)神山印刷所  
TEL.53-0157 日光市松原町16-7  
(有)三興社印刷所  
TEL.21-0043 日光市今市1462  
(株)成文社  
TEL.21-0461 日光市森友928-11  
手塚印刷  
TEL.21-0243 日光市潮川191  
(有)福田印刷  
TEL.21-8630 日光市轟486

近藤印刷(有)  
TEL.26-5585 日光市土沢1881-3  
親和会  
TEL.54-0766 日光市清滝2-5-23  
(有)高橋平版社  
TEL.54-1223 日光市所野1122-183  
(有)中津印刷所  
TEL.54-1529 日光市松原町320-1

印刷のことなら  
なんでもご相談ください。



木製建具 サッシ  
障子 ふすま 網戸の製作・張替  
リフォーム一式  
住まいのお悩みご相談ください

江戸末期創業 〒321-1261  
有限会社 尾谷建具店 栃木県日光市今市573  
電話 0288-21-0613  
otani tateguten kakutaniproducs@gmail.com

従業員を募集しています

き)：5、530円(ともに当日徴収)  
**申**：8月29日(火)～9月13日(水)平日午前9時～午後5時に、申込用紙を市スポーツ協会(スポーツ振興課内)へ提出 ※3名以上1組で申し込み。申込用紙は市スポーツ協会、ピートダイVIP、市内ゴルフ練習場で配布。チャリティー募金を当日受け付けます  
**問**：ゴルフ連盟事務局 松本 まさもと  
 ☎(21)3017

### 日光市民テニス大会参加者

**日**：10月8日(日)午前9時から **所**：丸山公園テニスコート **種目**：男子シングルス、女子シングルス、女子ダブルス **費**：シングルス：2、500円 / ダブルス：4、000円 ※市内在住または勤務・通学する方、テニス協会会員は1、000円(ダブルスは一組2、000円)。高校生以下は一律1人1、000円 **申**：8月31日(木)～9月28日(木)に申込書記入項目をすべて入力し問合先へメール  
**問**：日光テニス協会会長 中川 なかがわ  
 ☎080(8495)0955



### 秋の浄土平湿原ハイキング & 高湯温泉

標高約1、600mにある湿原、浄土平・鎌沼を歩いて、周辺の火山特有の風景や、紅葉し始めた湿原の植物な

どの豊かな自然を楽しみます(約5.2km、高低差約200m、約3時間歩行)  
**日**：10月7日(土)午前6時～午後6時(今市運動公園に午前6時集合) **所**：浄土平・鎌沼(福島県) **対**：小学生以上の方(小学生は保護者同伴) **定**：30名(先着順) **費**：大人：5、000円 / 中学生以下：3、000円(バス代、保険料など) **申**：参加者氏名・年齢・住所・電話番号を記載し、9月1日(金)～15日(金)に問合先へFAX  
**問**：市レクリエーション協会 篠原 ひなこ  
 ☎(26)0645

### 県立盲学校体験学習参加者

**日**：幼稚部：11月9日(木)午前10時～11時30分 / 小学部：9月25日(月)午前10時～11時30分 / 中学部：9月15日(金)午前10時～11時30分 / 高等部(普通科)：10月2日(月)午前9時30分～正午 / 高等部(保健医療科・専攻科)：10月24日(火)午前9時15分～午後0時25分 ※高等部保健医療科・専攻科は、あん摩マッサージ指圧師、はり師、きゅう師を養成し、視覚に障がいのある方の職業自立をサポートします **対**：視覚に障がいのある幼児・児童生徒とその保護者、視覚に障がいのある成人 **申**：実施日の2週間前までに問合先へ電話またはFAX ※小中学生は、通学している学校に申し込む  
**所**・**問**：栃木県立盲学校  
 ☎028(652)2331  
 ☎028(652)4602

### 今市青少年スポーツセンター 秋季スポーツ教室参加者

◎ピラティス(一般男女) **日**：9月7日～11月9日(毎週木曜日、全10回)午後7時30分～8時30分 **講師**：HARRU氏 **定**：60名 **費**：3、000円  
 ◎美温活リンパストレッチ(一般男女) **日**：9月6日～11月8日(毎週水曜日、全10回)午前10時30分～11時30分 **講師**：影山靖代氏 **定**：30名 **費**：3、000円  
 ◎共通事項 **日**：9月5日(火)までに問合先へ電話または窓口へ(受け付けは午前9時～午後5時)  
**問**：今市青少年スポーツセンター  
 ☎(26)1155

### シルバー人材センター技能講習「整枝・剪定」受講者

市シルバー人材センターに入会し、就業を希望する方を対象に、無料で技能を習得できる講習会を開催します。  
**日**：10月12日(木)・13日(金)(2日間)午前9時30分～午後4時 **所**：市生きがいセンター **対**：市内在住で市シルバー人材センターに入会し、就業を希望する60歳以上の方 **定**：15名 **申**：9月27日(水)までに、市シルバー人材センターにある技能講習パンフレットの申込書に必要な事項を記入し問合先へ郵送またはFAX ※連合会ホームページからも申し込み可  
**問**：県シルバー人材センター連合会

一般社団法人 福祉コラボむちくろ  
**とちぎステップ家族相談室**  
 〒322-0021 鹿沼市上野町 137-3  
 Tel : 090-7243-2484  
 開室時間 : 9:30 - 22:00  
 休室日 : 不定休

わたしが暮らす栃木県、「わたしのホーム相談室」…  
 … “とちぎステップ家族相談室” があるよ。  
 『こころ』と『対人関係・人間関係』そして『ご家族のこと』  
 などで、揺れ悩み・戸惑い立ちすくむ方々のための  
 “カウンセリングと伴走型ソーシャルサポート”  
 を専門とした相談室です。

イ 令和5年4月1日、JR鹿沼駅前(徒歩3分)に新規通年開室イ  
 \*ご相談料金など詳細は、右のコードからホームページをご覧ください。  
 もしくは、『とちぎステップ家族相談室』でご検索を。

学費0円で卒業できる  
 高校が  
 鹿沼市にあるらしい。

就学支援金適用で年収590万円未満の場合  
 学費0円での卒業が可能です。

資料郵送・学校見学・生徒募集 いつでもご相談を

東日本国際大学附属昌平高等学校 〒322-0061  
 鹿沼市千手町 2615-1  
 通信制課程 鹿沼学習センター TEL 0289-74-7233



☎028(627)1179  
☎028(627)2522

### 障がい者雇用サポートセミナー参加者

障がい者雇用を進める上で、知っておきたい障がいごとの特性や、任せる業務の選定方法を、事例を交えながら紹介するオンラインセミナーです。

☎10月4日(水)午後1時30分～3時



専用ホームページ

### 看護職のための就職相談会参加者

看護職のための就職相談会を開催します。履歴書・職務経歴書の書き方の指導や個人相談もできます。

☎9月30日(土)午後2時～4時

☎宇都宮市駒生町3337-1

☎9月29日(金)までに問合先へ電話

☎028(625)3831

### 塩谷看護専門学校看護学生

募集人数：40名 修学年限：3年(全日制)

☎願書受付期間：9月4日(月)～22日(金)

☎試験日：9月30日(土)

☎受験資格や試験科目など詳しくは、問合先へお問い合わせください

☎☎：国際医療福祉大学塩谷看護専門学校(矢板市富田77-6)

☎0287(44)2322

### 放送大学10月入学生

幅広い世代の学生が、大学卒業や学びの楽しみなど、さまざまな目的で学んでいます。心理学・福祉・経済・歴史・文学・情報・自然科学など、300以上の授業科目があり、1科目から学ぶことができます。

☎詳しくは問合先まで資料請求してください。

☎出願期間：9月12日(火)まで

☎☎：放送大学栃木学習センター

☎028(632)0572



### 杉並木公園ギャラリーの催し

☎彫遊会作品発表会 回：9月8日(金)～12日(火)

☎着物リメイク・日光下駄・トンボ玉合同展示会 回：9月16日(土)～19日(火)

☎日光刻字連盟展 回：9月21日(木)～24日(日)

☎第17回日光市書道連盟会員展 回：9月28日(木)～10月1日(日)

☎共通事項：催し物によって展示時間が異なりますので確認してください。

☎9月1日(金)午前8時30分から、令和6年3月分の使用予約を問合先で受け付けます(土曜・日曜日、祝日を除く)。

☎☎：生涯学習課(2)5182

### 市国際交流協会による今市高校文化祭でのブース出展

今市高校文化祭にブースを設置し、姉妹都市であるラピッド市の紹介や、これまでの交流事業の様子を掲示します。

☎9月2日(土)午前9時30分～午後2時

☎☎：今市高等学校2号棟2階学習室(千本木432)

☎☎：市国際交流協会事務局(生活安全課内)☎(2)5112

### 図書館の催し

#### ▼今市図書館

☎おはなし会 回：9月9日(土)・23日(土)・祝午後2時～3時

☎絵本の読み聞かせや折り紙など

☎フリフリおはなし会 回：9月13日(水)午前11時～11時45分

☎絵本の読み聞かせや手あそびなど

☎0～2歳児とその保護者

☎☎：今市図書館へ電話または窓口へ

☎あかちゃんタイム 回：9月13日(水)午前10時～正午

☎☎：乳幼児連れの保護者に気兼ねなく図書

**親同士のお見合い交流会**  
同じ思いを持つ親御様同士のお見合い交流会です

日時：9月24日(日)14:00～

対象：未婚のお子様を持つ親御様  
(女性30～40歳 男性35～45歳)

参加費：お1人6,500円(税込)  
ご夫婦でも同額です

場所：宇都宮市文化会館4階 第4会議室

お気軽にご連絡ください

主催：結婚相談所ムスベル ☎028-611-3545

有料広告掲載欄

▼日光図書館

◎読書会(いずみの会) 日:9月20日(水)午後1時30分から 所:日光公民館2階 題名:「秋の猫」(藤堂志津子著) ◎おはなし会 日:9月2日(土)・16日(土)午後2時から 所:おやこくしょつ 日:日光図書館へ電話または窓口へ ◎赤ちゃんのためのおはなし会 日:9月7日(木)・21日(木)午前10時30分から 所:おやこくしょつ 日:日光図書館へ電話または窓口へ

▼藤原図書館 ◎幼児おはなし会 日:9月6日(水)午前10時30分〜11時 ◎おはなし会 日:9月23日(土・祝)午後1時30分〜2時30分

▼臨時休館のお知らせ 蔵書点検のため、次の期間は休館です。図書と雑誌の返却は返却ポストを利用してください。※CD、DVD、ビデオ、紙芝居などは壊れやすいため、返却ポストへは入れないでください

今市図書館:10月23日(月)〜29日(日) 日光図書館:11月6日(月)〜12日(日) 藤原図書館:10月3日(火)〜9日(月・祝)

日:今市図書館(22)6216 日光図書館(53)5777 藤原図書館(76)1203

▼緑の相談所

◎日光だいや川公園みどりの会 秋の

日光だいや川公園10月の催し

展示会 日:9月29日(金)〜10月1日(日) ◎「竹はり画」作品展 日:10月6日(金)〜15日(日) ◎「秋のきのこ」発見&鑑定会! 日:10月8日(日)午前10時〜正午 回:20名 ◎写真と押し花アート夫婦展 日:10月20日(金)〜30日(月)

▼だいや体験館 ◎はじめての燻製作り教室(秋) 日:10月14日(土)午前9時30分〜11時30分 回:小学生以上 回:1、500円 定:15名 ◎収穫体験「さつまいもを収穫しよう」 日:10月21日(土)・28日(土)午前10時、午前11時、午後2時、午後3時 回:1回2株の収穫体験 回:小学生以上 定:各回10名 回:500円 ◎収穫体験「キウイを収穫しよう」 日:10月21日(土)・28日(土)午前10時30分、午前11時30分、午後2時30分、午後3時30分 回:1回30個の収穫体験 回:小学生以上 定:各回10名 回:500円

▼特別イベント ◎だいやの週末(フリーマーケット) 日:9月〜11月の第1・第3日曜日午前10時30分〜午後4時

▼共通事項 定員のあるものは事前申込制(先着順)。申し込み受け付けは原則開催日の1カ月前、午前9時から(火曜日は休館のため翌日から。火曜日が祝日の場合は、翌平日休館)。※¥の記載がないものは無料

日:緑の相談所(23)02008/だいや体験館(21)4421/特別イベ

ント(23)0111/ホームページ (https://niko-daiyagawapark.jp)

日光田母沢御用邸記念公園の催し

◎秋の音楽祭 第一回篠笛の調べ 日:9月24日(日)午前の部:午前11時〜正午/午後の部:午後2時〜3時 出演:狩野嘉宏氏 定:通常の入園料が必要(高校生以上600円、小中学生300円、幼児以下は無料) 回:各70名(先着順) 所:園:日光田母沢御用邸記念公園(53)6767

鹿沼日光法人会「河合敦 公開講演会」

鹿沼日光法人会が、社会貢献事業の一環として、公開講演会を開催します。講師はNHK総合「歴史探偵」など、テレビやラジオなどの多数メディアに出演し、多くの著書がある河合敦氏です。 日:10月14日(土)午後2時開演(午後1時30分開場) 所:ニューサンピア栃木(鹿沼市栃窪1255) 回:「徳川家康 戦国武将に学ぶ 生きるヒント」〜戦国の世をいかに生き抜いたか 講師:河合敦氏(歴史作家、多摩大学客員教授) 回:中学生以上の方 定:200名(先着順) 回:無料 ※入場には整理券が必要。整理券は日光商工会議所、足尾町商工会の窓口で配

日光クラシックギター愛好会演奏会開催

ポピュラーな曲からクラシック曲まで、独奏・二重奏・合奏で発表します。講師の模範演奏もありますので、ぜひ来場してください。 日:9月30日(土)午後2時開演(午後1時30分開場) 所:中央公民館中ホール 回:無料 日:日光クラシックギター愛好会(おおさか)090(4729)4367

音訳ボランティア「かわせみ」会員募集しています

音訳ボランティアかわせみは「広報につこう」「市議会からこんにちは」などを音声で録音し、声の広報として、視覚に障がいのある方に届けています。ボランティアに興味のある方、文章を読むのが好きな方など、一緒に楽しく「音訳」してみませんか。特にパソコンの得意な方は大歓迎です。 活動見学もできますので、気軽に連絡してください。 日:音訳ボランティアかわせみ(あべ)090(5514)5644



日光クラシックギター愛好会演奏会開催

ポピュラーな曲からクラシック曲まで、独奏・二重奏・合奏で発表します。講師の模範演奏もありますので、ぜひ来場してください。 日:9月30日(土)午後2時開演(午後1時30分開場) 所:中央公民館中ホール 回:無料 日:日光クラシックギター愛好会(おおさか)090(4729)4367

音訳ボランティア「かわせみ」会員募集しています

音訳ボランティアかわせみは「広報につこう」「市議会からこんにちは」などを音声で録音し、声の広報として、視覚に障がいのある方に届けています。ボランティアに興味のある方、文章を読むのが好きな方など、一緒に楽しく「音訳」してみませんか。特にパソコンの得意な方は大歓迎です。 活動見学もできますので、気軽に連絡してください。 日:音訳ボランティアかわせみ(あべ)090(5514)5644

相談内容	会場	とき	受付時間	問合せ先
人権相談 差別、いじめ、嫌がらせなど人権に関する困りごと・心配ごと相談	市役所本庁舎	8日(金)	午後1時30分～3時30分	宇都宮地方方法務局日光支局 ☎21-0309 (音声ガイダンス3番)
	電話による相談 (みんなの人権110番)	月曜～金曜日 (祝日等を除く)	午前8時30分～午後5時15分	全国共通ダイヤル ☎0570-003-110
行政相談	消費生活センター	28日(木)	午後1時30分～3時30分	生活安全課 ☎21-5112
	電話による相談	月曜～金曜日 (祝日等を除く)	午前8時30分～午後5時15分	全国共通ダイヤル ☎0570-090-110
生活困窮相談	市役所本庁舎	月曜～金曜日 (祝日等を除く)	午前8時30分～午後5時15分	生活相談支援センター ☎25-3109
家庭児童相談	家庭児童相談室 (今市中学校向かい)	月曜～金曜日 (祝日等を除く)	午前8時30分～午後5時15分 (電話相談は毎日24時間対応)	家庭児童相談室 ☎30-7830
配偶者などからの暴力の相談	電話による相談	月曜～金曜日 (祝日等を除く)	午前8時30分～午後5時15分	女性相談ほっとライン ☎30-4140
ひきこもり相談	ひきこもり相談センターかがやき	火曜～土曜日 (祝日等を除く)	午前9時～午後5時	ひきこもり相談センター かがやき ☎25-5508
不登校相談	子どもの居場所 (今市316-4)	月曜～金曜日 (祝日等を除く)	午後12時30分～4時30分	NPO 法人なんとなくのにお ☎090-3227-7079
障がい者のための相談	市役所本庁舎	月曜～金曜日 (祝日等を除く)	午前8時30分～午後5時15分 (電話相談は毎日24時間対応)	障がい者相談支援センター ☎22-8522
消費生活相談 ※1	消費生活センター	月曜～土曜日 (祝日等を除く)	午前10時～午後4時	消費生活センター ☎22-4743
交通事故相談	電話による相談	月曜～金曜日 (祝日等を除く)	午前9時～11時30分、 午後1時～3時30分	県民プラザ室 ☎028-623-2188
犯罪被害者相談	電話による相談	月曜～金曜日 (祝日等を除く)	午前10時～午後4時	被害者支援センターとちぎ ☎028-643-3940
杉並木相談 ※2	文化財課 (二宮尊徳記念館内)	月曜～金曜日 (祝日等を除く)	午前8時30分～午後5時15分	文化財課 ☎25-3200
在住外国人相談 ※3	市役所本庁舎	月曜～金曜日 (祝日等を除く)	午前8時30分～午後5時15分	市民課 ☎21-5111
ボランティア・NPO相談	市民活動支援センター	随時	午前9時～午後7時 (要電話予約)	市民活動支援センター ☎22-2271
弁護士による法律相談 ※4	市社会福祉協議会本所 (藤原福祉センターふじの郷内)	12日(火) 19日(火) 26日(火)	午前10時～正午	市社会福祉協議会本所 ☎25-3070
土地家屋調査士による登記・境界の相談 ※5	電話受け付け後、個別相談	月曜～金曜日 (祝日等を除く)	午前9時～午後5時	栃木県土地家屋調査士会 日光支部長 加藤 ☎25-3515
精神障がいの悩み相談 ※6	ふれ愛の森 (今市1102-1)	14日(木) 28日(木)	午前10時～正午	日光地区やしお会 ☎22-7438

※1 公益通報相談にも応じます

※2 杉並木街道の両外側約20m内の開発などに関する相談です。事前に文化財課までお電話ください

※3 タブレットを使って通訳オペレーターと会話ができる映像通訳サービス(13カ国語対応)もあります(言語によって対応できる時間が異なりますので、詳しくは問合せ先までお問い合わせください)

※4 開催日の2日前までに窓口か電話での予約が必要です(定員5名)

※5 土地家屋調査士による土地・建物の登記、境界の相談です

※6 ひきこもりや心の病を抱えた精神障がい者家族の悩み相談です。開催日の2日前までに電話での予約が必要です



## 令和6年度保育施設入所申し込みが始まります

市内保育施設の入所申し込みが、9月1日(金)から始まります。  
申請の際は必ず「令和6年度保育施設等利用案内」を十分に確認の上、申し込んでください。

**対**…市内保育施設への令和6年度入所希望者で、保育を必要とする事由に該当する方

※保育を必要とする事由の詳細は、「令和6年度保育施設等利用案内」を確認してください

※生まれる前のお子さんの申請も可能です

**参**…申込用紙に記入の上、第1希望の保育施設、または問合先に持参

※申込用紙は問合先および市内各保育施設で配布のほか、市ホームページからもダウンロードも可能です

**申**…一次募集…9月1日(金)～10月31日(火)

二次募集…11月1日(水)～令和6年1月31日(水)

※4月入所希望の方は、上の申込期間内に申し込んでください。申込期間を過ぎた場合は随時募集となります(令和6年5月～令和7年3月入所分)

※申し込む前に必ず入所希望の保育施設を見学してください

※申し込み多数の場合、希望する保育施設に入所できないことがあります

※保育施設の入所申し込みは先着順ではありません。書類に不備があった場合は受け付けできませんので、時間に余裕を持って申請してください

**問**…保育課 ☎21-5186



市ホームページ  
保育施設等利用案内



## 令和6年度私立幼稚園入園受け付けが始まります

市内各幼稚園の入園受け付けが9月1日(金)から始まります。  
手続きは施設によって異なりますので、入園を希望する幼稚園まで問い合わせの上、申し込んでください(申込書は市内各幼稚園で配布)。

**対**…市内私立幼稚園への令和6年度入園を希望する方



### 市内私立幼稚園一覧

施設名	所在地	問合先
今市幼稚園	今市710	☎21-1651
認定こども園今市中央幼稚園	今市本町8-16	☎22-4625
認定こども園聖ヨゼフ幼稚園	瀬川199	☎22-3889
認定こども園長畑幼稚園	長畑3084	☎27-0687
認定こども園清滝幼稚園	清滝安良沢町1728-1	☎53-3767
日光幼稚園	山内2383	☎54-0814
きぬ川幼稚園	鬼怒川温泉滝857	☎77-0214

**問**…保育課 ☎21-5186

## ■ 風しん抗体検査・予防接種クーポン券の有効期限が延長されました

これまで、公的な風しんの予防接種を受ける機会がなかった方のうち、風しんの抗体検査が済んでいない方へ令和4年度中に郵送したクーポン券の有効期限が延長されました。有効期限が2023年3月と表示されていても、2024年2月まで使うことができます。

また、市に転入した方や、クーポン券を紛失した方には再発行することができますので、問合せ先まで連絡してください。

風しん抗体検査や予防接種を実施している医療機関は厚生労働省のホームページで確認できます。また、市の集団健診で風しん抗体検査を受ける方は、事前に問合せ先まで申し込んでください。

風しん対策の詳しい情報は、厚生労働省のホームページを確認してください。

**対…**昭和37年4月2日～昭和54年4月1日に生まれた男性(うち、風しん抗体検査未受診者)

**費…**無料(クーポン券が必要)

**問…**健康課 ☎21-2756



## ■ 小・中学校の給食費を補助します

物価高騰が続いていることから、国からの交付金を活用して、今年度に限り9月～令和6年3月分の学校給食費の保護者負担分を全額補助します。

**問…**学校教育課 ☎21-5167



## ■ 「疲れにくいカラダをつくろう」参加者募集

◎**疲れにくいカラダをつくるためのポイント**は？

**日…**10月16日(月)午後2時～4時

**内…**血液検査のデータが教えてくれること、しなやかな血管を保つための簡単な体操など

**持…**飲み物・筆記用具・タオル

**申…**10月6日(金)までに問合せ先へ電話

◎**血管を元気にするための食事術！**

**日…**11月6日(月)午後2時～4時

**内…**血液をサラサラにする食事のポイントが学べます。野菜料理や野菜デザートを作ってみませんか？

**費…**250円(調理実習費)

**持…**エプロン・三角巾・マスク

**申…**10月27日(金)までに問合せ先へ電話

◎**共通事項…**

**所…**今市保健福祉センター

**定…**各日25名(先着順)

**問…**健康課 ☎21-2756

※本教室は、健康づくり推進員主催事業です



## ■ 健康づくり体験談・川柳募集

運動や食事、趣味に関することなど、自分の健康管理法とその効果についての「体験談」と、健康診査に行きたくなくなるような「川柳」を募集します。

◎**体験談**

**対…**後期高齢者医療制度に加入の本県の被保険者(令和5年9月30日現在)

**応募様式…**題名と本文で原稿用紙2枚(800字)程度を記入(1人1作品まで)

◎**川柳**

**対…**70歳以上の方(令和5年9月30日現在)

**応募様式…**作品と、作品に込めた思いや背景を100字以内で記入(1人3作品まで)

◎**共通事項**

**申…**郵便番号、住所、氏名、生年月日、電話番号を明記し、9月29日(金)までに問合せ先へ郵送またはメール(必着)

※優秀作品には記念品を贈呈(結果発表は令和6年1月ごろ)。栃木県後期高齢者医療広域連合ホームページなどで公表

**問…**栃木県後期高齢者医療広域連合(〒320-0033宇都宮市本町3-9栃木県本町合同ビル2階)

☎028-627-6830・✉soumu@kouikirengo-tochigi.jp



## 西川財産区議会議員を紹介します

7月10日(月)に執行された選挙により、新しい西川財産区議会議員が決まりました。西川財産区は昭和28年に、西川地区の区有林など地域の財産を管理するため設置されました。これらの地域の財産の管理運営について、財産区域住民の意見を反映させるため、西川財産区議会が設置されています。西川財産区議会の議員定数は5名、任期は4年です。

☎栗山行政センター ☎97-1133



議長 あかばね うしいち  
赤羽 忍一氏



副議長 さいとう のりお  
斎藤 紀雄氏



きみじま しんいち  
君島 伸一氏



きみじま まさお  
君島 昌夫氏



てづか ひろいち  
手塚 廣一氏

## 七本桜交差点の渋滞緩和対策を恒久化します

県は、今市地域の七本桜交差点で、通勤通学時間帯を中心に渋滞が発生していたため、この渋滞を緩和する目的で、5月24日(水)から新たな通行止め区間の設置と、旧道側信号機を廃止する対策による社会実験を実施してきました。

実験による効果検証の結果、本対策により交差点全体として渋滞を緩和することができました。

そこで、社会実験終了後の9月21日(木)以降も、引き続き渋滞を緩和するため、本対策を恒久化します。

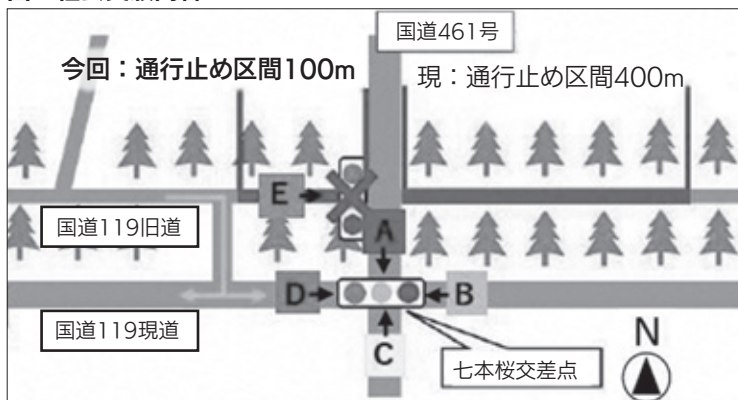
### 効果検証の概要…

調査日において、交差点全体で計36回発生していた渋滞が、1回に減少した

☎日光土木事務所企画調査課

☎53-1212

図：社会実験内容



表：渋滞発生回数

	A方向	B方向	C方向	D方向	E方向
実験前	21回	0回	10回	5回	0回
実験後	0回	0回	0回	1回	0回

※実験前は4月18日、実験後は6月6日の午前7時～10時・午後4時～7時のそれぞれ計6時間で観測

※渋滞とは赤信号表示時間中に、車列に到着した車両が次の青信号で通過できずに残った状態のこと

## 秋の交通安全県民総ぐるみ運動

9月21日(木)～30日(土)の10日間、「秋の交通安全県民総ぐるみ運動」が実施されます。

一人ひとりが交通安全に対する意識を高め、交通マナーを守り、家庭・学校・職場・地域が一体となって、交通事故防止に努めましょう。

☎生活安全課 ☎21-5112

### ◎運動の重点

1. こどもをはじめとする歩行者の安全の確保
2. 横断歩行者事故等の防止と安全運転意識の向上
3. 自転車等のヘルメット着用と交通ルール遵守の徹底





## 日光市民新体カテスト参加者募集

市民向けに、新体カテストを実施します。普段運動をしている方も、そうでない方も、この機会に自分の体力を知り、健康増進に役立ててみませんか？

日…10月6日(金)

65歳以上…午前9時45分～11時30分

64歳以下…午後7時～9時30分

所…今市運動公園体育センター

種目…

◎65歳以上…①開眼片足立ち ②10m障害物歩行  
③6分間歩行

◎64歳以下…①反復横跳び ②立ち幅跳び ③  
20mシャトルラン

◎共通種目…④握力 ⑤上体起こし ⑥長座体前屈

対…市内在住または勤務する方

費…無料

持…屋内シューズ、運動のできる服装、飲み物、タオルなど

申…10月4日(水)午後5時まで  
に専用フォームから申し込む、  
問合先まで電話、氏名・年  
齢・住所・電話番号を記入し  
FAX またはメール



専用フォーム

問…スポーツ振興課

☎21-5183・FAX21-5185

✉sports-sinkou@city.nikko.lg.jp



上体起こし



20m シャトルラン

## 日光創業スクール受講者募集中

日光商工会議所は、事業を開始するための心構え、ビジネスプラン(事業計画書)の作成、融資制度や事例の紹介など、創業に役立つ実践的知識などの習得を支援します。

なお、基準を満たし卒業した方は、市内での開業に限り、登録免許税の軽減や創業関連保証の拡大支援を受けることが可能となります。

スクールの詳細は、日光商工会議所ホームページまたは、問合先窓口で確認してください。

日…9月24日(日)～11月7日(火)(全5回)

所…日光商工会議所今市事務所

対…新たに創業を予定している方、起業に関心のある方、創業間もない方

定…20名(最小開催人数10名)

費…1万円(専用テキスト代など)

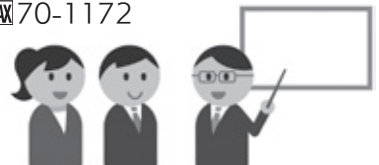
申…9月11日(月)までに専用  
ホームページから申し込む、  
問合先へ電話またはFAX

問…日光商工会議所鬼怒川事務所

☎70-1171・FAX70-1172



専用ホームページ



## 栃木県誕生150年記念 「杉並木の桜」無料配布

日光土木事務所は、栃木県誕生150年を記念し、工事で伐採した桜の木を無償配布します(伐採木は個人利用とし、営利目的の利用はしないでください)。

詳細は、日光土木事務所ホームページを確認し、ホームページに掲載している申込書に必要な事項を記入し、持参してください。

日…9月7日(木)～9日(土)午前9時～午後3時  
※在庫がなくなり次第終了

所…七本桜交差点東側(旧道側)

問…日光土木事務所保全第二課 ☎53-1221



150  
栃木県誕生150年  
みんなで創る、未来のとき



日光土木事務所  
ホームページ

## 「いまいちまちなかミュージアムスタンプラリー」開催中！

二宮尊徳記念館とふくろうの森手塚登久夫石彫館へ入館し、両方のスタンプを集めると、もれなく「尊徳と旅する日光路」と「幸せのふくろうを探す旅」のポストカード2枚セットがもらえる、「いまいちまちなかミュージアムスタンプラリー」を実施しています。

ポストカードが無くなり次第終了となりますので、この機会にぜひ来館してください。

**所**…二宮尊徳記念館・ふくろうの森手塚登久夫石彫館

**¥**…無料

**申**…スタンプを2つ集め、2館いずれかの窓口へ持参

**問**…二宮尊徳記念館 ☎25-7333

ふくろうの森手塚登久夫石彫館(生涯学習課) ☎21-5182

※二宮尊徳記念館の休館日は毎週月曜日(祝日を除く)、祝日の翌日、年末年始。ふくろうの森手塚登久夫石彫館の休館日は月曜日～金曜日(祝日を除く)、年末年始



▲ポストカード(サンプル)



▲スタンプカード

## 「文化財見学会」参加者募集！

秋の藤原地区を訪れ、「<sup>なかつげ</sup>仲附の<sup>はたご</sup>旅籠」や市指定有形民俗文化財「<sup>めいせきぞうどうそじん</sup>上三依の文政六年銘石造道祖神」などを見学し、享保8年(1723年)の五十里洪水についても学ぶことで、地域の歴史や文化財への理解を深めます。

**日**…10月21日(土)午前9時～午後5時

**所**…市役所本庁舎駐車場内の指定場所(集合後バス移動)

**講師**…日光市文化財保護審議会委員

**対**…市内在住の方

**定**…25名(先着順)

**¥**…無料(昼食代は各自負担)

**申**…9月4日(月)～22日(金)に専用フォームから申し込む、または問合先に電話

**問**…文化財課 ☎25-3200



上三依の文政六年銘石造道祖神



専用フォーム

## 「産業遺産見学会」参加者募集！

足尾銅山の産業遺産の保存活用事業の一環として、銅山の影響により荒廃地化した松木地区の現状と、平成15年に林野庁により設定された観測監視区域などの見学会を開催します。

当日は、足尾環境学習センターで足尾銅山と松木地区の歴史や砂防・緑化・治山事業などの説明後、現地見学を行います。

**日**…10月13日(金)午後1時～4時

**所**…足尾行政センター集合(集合後バス移動)

**定**…20名(先着順)

**¥**…無料

**申**…9月11日(月)～15日(金)に問合先へ電話

**問**…文化財課 ☎25-3200



松木地区観測監視区域

切り取ってご利用ください



## サイクルイベント「ぐる」とち2023」

交通規制を行わずに、参加者が交通ルールを守って走行するサイクルイベント「ぐる」とち」が9月23日(土・祝)・24日(日)に開催されます。

当日は多くの参加者が自転車に乗って市内(日光・今市・藤原地域)を周遊しますので、参加者の安全に協力してください。コースの詳細は専用ホームページを確認してください。

問…ぐる」とち実行委員会事務局

☎070-4020-9498(平日午前10時～午後5時)



ぐる」とち  
専用ホームページ

## 第34回日光音盤アワー開催

9月は「'70.80年代 洋楽 Pops II」をCD音源で大特集します。往年のヴィンテージオーディオで思い切りお楽しみください！

日…9月16日(土)午後7時～8時30分

所…船村徹記念館3階

定…25名(先着順)

費…無料

申…9月2日(土)午前10時から問合せ先へ電話

問…道の駅日光 日光街道ニコニコ本陣

☎25-7771

※船村徹記念館・ニコニコホールは毎週火曜日定休(祝日の場合は翌日)。ニコニコマルシェは9月19日(火)休業



## 企業版ふるさと納税を活用した寄附について

企業版ふるさと納税は、国の認定を受けた地方公共団体のプロジェクトに対して企業が寄附を行った場合に、税額控除が受けられる仕組みであり、ふるさと納税の企業向け制度になります。

このたび、4月～6月に受領した企業版ふるさと納税についてお知らせします。

### 企業版ふるさと納税を活用した寄附企業一覧(4月～6月受領分)

企業名・代表者名(敬称略)	企業概要	金額	寄附金を活用する事業
アリナ 株式会社 代表取締役 高橋 渉	美容や金融のウェブメディアを通じて、人とサービスをつなげる会社。質の高いコンテンツを作成することでより良い選択を実現し、便利な社会の実現を目指しています。	100,000円	若い世代の「結婚・出産・子育て」に対する希望をかなえる事業
株式会社ウィルプラス ホールディングス 代表取締役社長 成瀬 隆章	輸入車販売やアフターサービスを行うマルチブランドの輸入車正規ディーラー。中長期戦略として店舗のグリーン化をはじめとする脱炭素化への貢献を掲げ、業界における気候変動問題解決のリーディングカンパニーを目指しています。	1,000,000円	地域特性に応じた持続可能な「まち」をつくる事業

問…総合政策課 ☎21-5131

3日間のマイ・チャレンジで秘書広報課の仕事を経験させていただきました。一眼レフカメラで杉並木を撮ると、スマホより何十倍もきれいな写真が撮れたことにびっくり！  
写真にキヤッチコピーをつけると、立派なポスターになりました。それが自分の手で作ったものという感じがうれしかったです。自分の作ったポスターを早く友達に見せたいです。長い体験でいっぱいでした。  
(田村)



## 令和5年8月の人口と世帯数

地域名	男	女	合計	世帯数
今市	27,416人 (-37)	28,321人 (-27)	55,737人 (-64)	25,046世帯 (-3)
日光	5,290人 (-2)	5,722人 (-5)	11,012人 (-7)	5,620世帯 (+5)
藤原	3,669人 (-6)	3,984人 (+11)	7,653人 (+5)	4,301世帯 (+6)
足尾	726人 (-4)	785人 (-7)	1,511人 (-11)	1,005世帯 (-7)
栗山	475人 (-1)	500人 (-7)	975人 (-8)	573世帯 (-3)
市全体	37,576人 (-50)	39,312人 (-35)	76,888人 (-85)	36,545世帯 (-2)

※住民基本台帳による(令和5年8月1日現在)

※( )内は前月比

※今回の「Chirashi」は、日光市役所でマイ・チャレンジ(職業体験)をした藤原中学校2年生の田村悠真さんによるものです

1歳・伊藤梨翔ちゃん  
いと うり と  
ちや ん



1歳・八木澤統時ちゃん  
やま せい  
ちや ん



「ハイチーズ」のコーナーは11月号からリニューアル予定です。リニューアルに伴い、写真の募集を一旦停止します。リニューアル後のコーナーへの投稿方法などについては、10月号でお知らせします。



つねだ けいじゅ  
常田 恵生樹 ちゃん  
1歳・今市



きむら ふうか  
木村 楓花 ちゃん  
10か月・吉沢



かみやま りほ  
神山 莉穂 ちゃん  
4歳・土沢



日光和楽踊り



フォトダイアリー・プラス

フォトぷら

8月4日(金)、大正時代から続く伝統ある「日光和楽踊り」が、古河電工日光事業所(清滝)で、4年ぶりに開催されました。

事業所の池を中心に張り巡らされた電飾が、午後7時の開始のサイレンと同時に一斉に灯り、笛や太鼓などのお囃子の音色を交えた華やかな雰囲気の中、集まった従業員や市民、観光客などが踊り

出しました。

浴衣などに身を包んだ参加者が、それぞれのグループで休むことなく踊り続ける姿は、日光の夏を感じさせました。

シルバー大学南校益ダンスOBOGとして参加していた金子さん(栃木市)は、「4年ぶりの開催を楽しみにしていました。盛大に行われてうれしいです」と話してくれました。